



Breytt vægi gerðar og fitu

Vægi gerðar og fitu í heildareinkunn fyrir kjötgæði dilka hefur verið jafnað. Gerðin vegur nú 50% á móti fitunni en áður var 40% vægi á gerð og 60% á fitu. Þessi breyting var ákveðin á fundi fagráðs í sauðfjárrækt 23. janúar sl. og tekur gildi fyrir framleiðsluárið 2014. Í eftirfarandi pistli verður varpað ljósi á nokkur atriði sem höfð voru til hliðsjónar við endurskoðun á væginu.

Forsagan

EUROP-kjötmatskerfið var tekið upp í sauðfjárrækt hér á landi haustið 1998. Fljótlega var farið að reikna kynbótamat fyrir kjötmatseiginleika og birta heildareinkunn fyrir kjötgæði með jöfnu vægi. Árið 2002 var ákveðið að vægi fitueinkunnar skyldi vera 60% á móti 40% vægi gerðar í heildareinkunn fyrir kjötgæði. Á þeim tíma lág meiri fjárhagslegur ávinningur í því fyrir bændur að minnka fituna. Einnig lág fyrir að erfðatengsl milli gerðar og fitu voru óhagstæð og með því að einblína á gerðina væri jafnframt verið að velja fyrir aukinni fitusöfnun.

Ákveðin festa þarf að vera í áherslum og stefnum sem teknar eru í ræktunarmálum og því má ekki sífelld vera að breyta vægi eiginleika. Hins vegar er eðlilegt að með ákveðnu millibili séu áherslur teknar til endurskoðunar. Nú hefur vægi gerðar og fitu verið óbreytt í ríflega 10 ár og mikill árangur náðst í að minnka fituna og því tímabært að endurskoða málið.

Hvar erum við og hvert skal stefna?

Á mynd 1 má sjá þróun í gerð, fitu og fallþunga frá árinu 1999. Hér hefur fitueinkunn heldur lækkað á sama tíma og fallþungi og holdfylling hafa aukist. En það er talsverður árangur sem felst í því að halda fitunni stöðugri á sama tíma og vigt og vöðvar aukast. Vissulega verður að horfa varlega á beinar mælingar en þungi, aldur og árferði eru dæmi um umhverfisþætti sem hafa áhrif. Á þessu tekur kynbótamatíð.

Fitan er eiginleiki sem er hæfilegur á ákveðnu bili því markmiðið er vissulega ekki að rækta alla fitu af skroknum. Samkvæmt þeim opinberu ræktunarmarkmiðum sem sauðfjárbændur hafa sett sér, þá skal 90% framleiðslunnar fara í fituflokka 2 og 3. Á mynd 2 má sjá hlutfall þeirra

skrokka sem falla í þessa tvo flokka. Þetta hlutfall hefur lækkað á síðustu árum og var í haust 88%. Á sama tíma hefur heldur lækkað hlutfall skrokka sem fara í aðra fituflokka en fituflokk 2 og þar með talinn er fituflokkur 1.

Varðandi holdfyllinguna er markmiðið fyrir þann eiginleika að nær öll framleiðslan fari í gerðarflokka R eða hærra og þar af 40% í E og U. Í dag eru það rétt rúmlega 90% dilka sem fara í þessa þrjá flokka. Á síðasta ári fóru 25% dilka í E og U og hefur þetta hlutfall heldur lækkað á síðustu fjórum árum. Því þarf að sækja fram ef markmiðin eiga að nást fyrir þennan eiginleika.

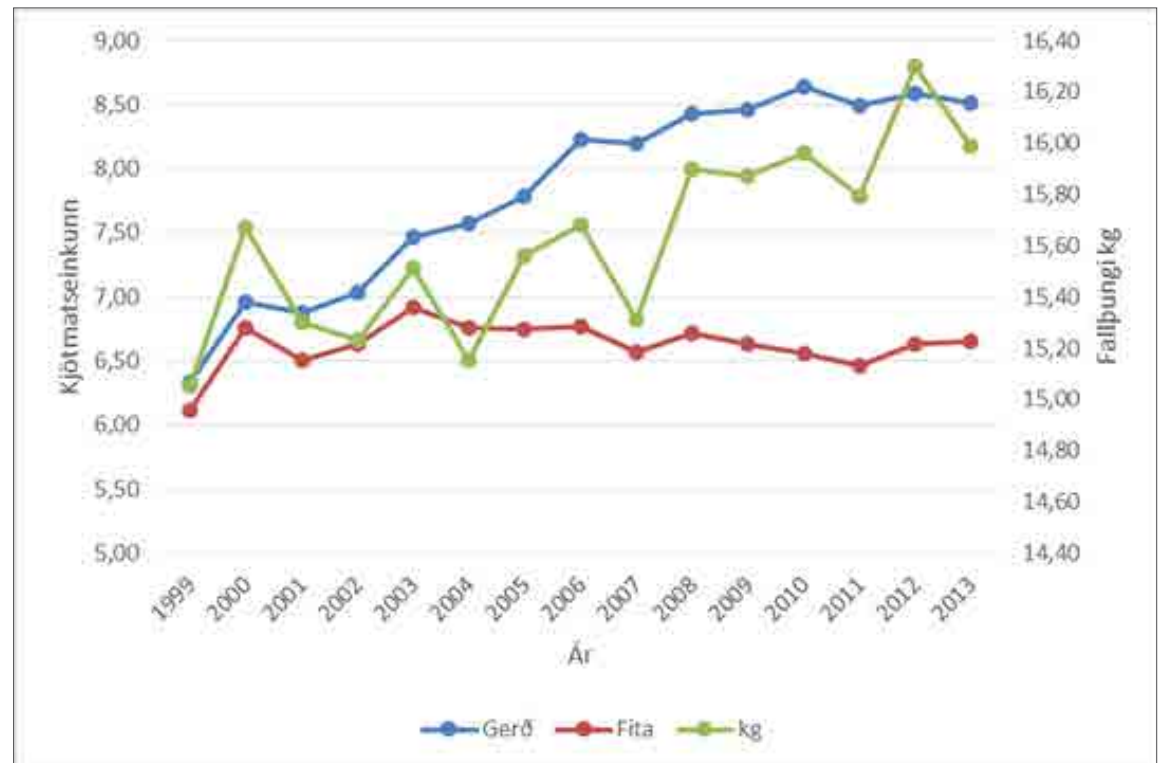
Erfðafylgni og erfðaframför

Erfðafylgni er gefin upp á bilinu 1 til -1. Jákvæð erfðafylgni milli gerðar og fitu þýðir að hrútar sem gefa góða gerð eru almennt fremur líklegir til að gefa feitt (há kjötmatseinkunn bæði fyrir gerð og fitu). Í dag sjáum við fleiri gripi en áður sem sameina það að gefa góða gerð en litla fitu og eru því með hátt kynbótamat fyrir báða þessa eiginleika og þannig gripum þurfum við að fjölga í stofninum.

Erfðafylgnin milli þessara eiginleika hefur þróast í jákvæða átt þrátt fyrir að þar sé mikið verk óunnid. Í gögnum frá fyrsta haustinu sem EUROP-matið var notað voru erfðatengslin 0,48 milli þessara eiginleika. Í gögnum frá 2007 og 2008 er þessi tala 0,40 og þar kom reyndar fram að væri notað rafrænt kjötmat þá voru erfðatengslin 0,33. Við þurfum því að vera áfram ötul við að velja inn kynbótagripi sem sameina það að gefa fitulitla en holdfyllta skrokka hjá afkvæmum sínum og þannig reyna að mólva niður þessa tiltölulega háu erfðafylgni. Erfðaframfarir hafa verið metnar fyrir kjötmatseiginleika þar sem sýnt hefur verið fram á að til að byrja með voru framfarir í ræktun gegn fitusöfnun hægar, en skiluðu sér þegar á leið í gegnum sæðingastöðvahrútanu.

Að lokum

Hér er einungis rætt um kjötgæða-eiginleika en vissulega eru þeir aðeins hluti af heildarmyndinni. Þá er rétt að nefna það, að eðlilega þurfa áherslur á hvern eiginleika fyrir sig að vera eitthvað breytilegar milli búa eftir því hvar sóknarfærin liggja, hverjar eru aðstæður og framleiðslustefna

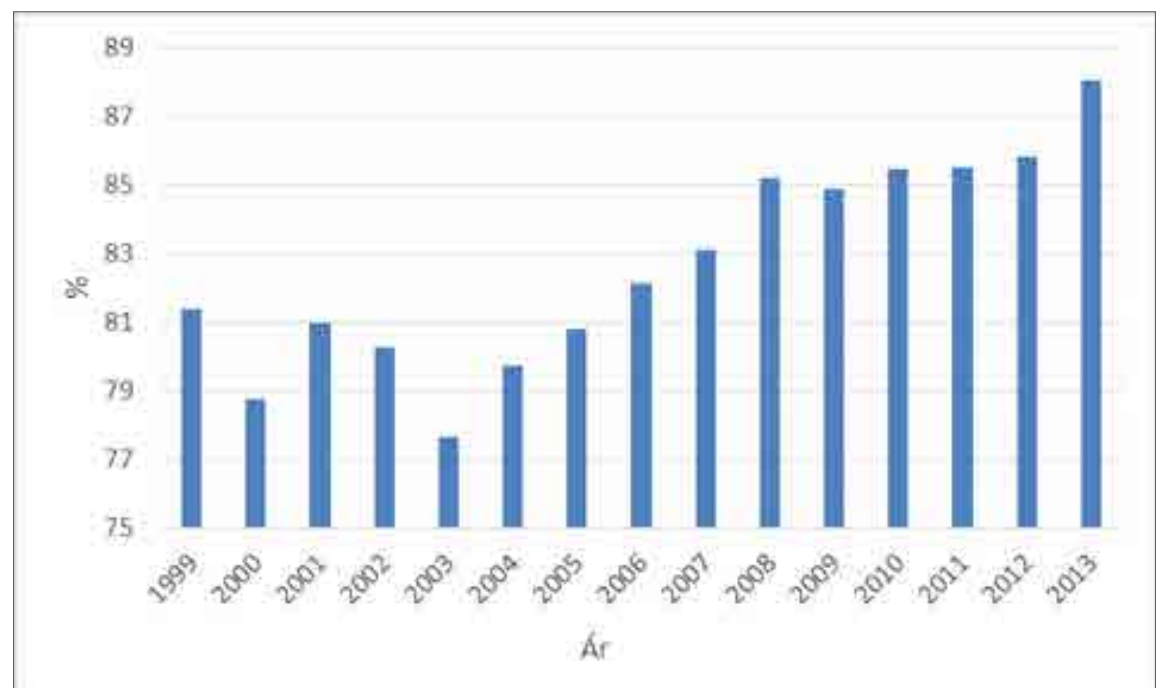


Mynd 1 Þróun flokkunar og fallþunga.

búsins. Áfram eru sóknarfæri í því að bæta holdfyllingu og þunga og því er áfram mikilvægt að vera á varðbergi gagnvart fitunni þannig

ad hún haldist hæfileg. Vinna þarf að því áfram að fjölga þeim gripum sem sameina góða gerð og hóflega fitu. Jöfn áhersla á gerð og fitu ætti

ad verða hæfilegt skref í bili til þess að ná sem bestum árangri á næsta kafla í þessu langlaupi sem ræktun sauðfjár er.



Mynd 2 Hlutfall dilka sem flokkast í fituflokka 2 og 3.