



# Verndandi arfgerðir í sókn

– Yfirlit yfir stöðu sauðfjárstofnsins með tilliti til niðurstaðna arfgerðagreininga

Bændur voru duglegir við sýnatökur á síðasta ári. Alls fengust greiningarniðurstöður fyrir 35.287 sýni sem var í raun vonum framar.



Eyþór Einarsson.

Greinilegt er að áhugi bænda er mikill fyrir þessu verkefni.

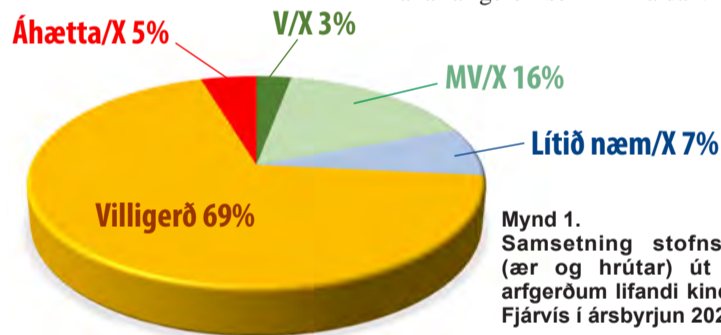
Þá munaði mikið um að komu Íslenskrar erfðagreiningar og þau hagstæðu kjör sem þar

bjóðast en það hefur klárlega örvað þátttökuna. Þar að auki styrkti matvælaráðuneytið og Þróunarsjóður sauðfjárræktarinnar sýnatökurnar og varð því á endanum kostnaður bænda við þennan lið mun minni en útlit var fyrir í ársbyrjun 2023.

## Samsetning stofnsins

Í þessari samantekt eru arfgerðir gripa flokkaðar í 5 flokka. Það er V eða verndandi (dökkgrænt flagg). Það eru arfgerðir sem innihalda ARR en mega þó ekki vera arfblendnar á mótí VRQ.

Þá er það MV eða mögulega verndandi (ljósgrænt flagg), en það eru arfgerðir sem innihalda breytileikana T137, C151 og H154 (AHQ) en þessar arfgerðir mega heldur ekki innihalda VRQ. Þriðji flokkurinn kallast lítið næmar arfgerðir (blátt flagg) en það eru bara arfgerðir sem innihalda N138, arfhreint eða á mótí villigerðinni ARQ. Síðan er það villigerðin, ARQ/ARQ sem einnig er þekkt sem hlutlaus (gult flagg) og að lokum áhættu- arfgerðir (rautt flagg), en það eru allar arfgerðir sem innihalda VRQ.



Sýsla	Fjöldi með greiningu	Greiningar hlutfall	V/X	MV/X	Lítið næm/X	Villigerð	Áhætta/X
Gullbringu- og Kjósasasýsla	327	13%	2%	6%	3%	87%	2%
Borgarfjarðarsýsla	624	5%	3%	9%	7%	78%	3%
Mýrasýsla	408	4%	5%	13%	8%	70%	4%
Snæfells- og Hnappadals.	1.522	11%	1%	15%	8%	71%	4%
Dalasylla	1.062	5%	3%	25%	5%	64%	4%
Barðastrandarsýsla	1.494	14%	1%	11%	18%	67%	4%
Ísafjarðarsýslur	395	5%	0%	15%	9%	68%	8%
Strandasýsla	4.201	24%	1%	13%	14%	68%	4%
V-Húnavatnssýsla	8.631	32%	3%	17%	8%	67%	5%
A-Húnavatnssýsla	6.369	18%	3%	17%	7%	68%	5%
Skagafjarðarsýsla	8.329	26%	5%	25%	6%	60%	3%
Eyjafjarðarsýsla	4.130	23%	3%	18%	8%	65%	5%
S-Þingeyjarsýsla	3.259	16%	1%	16%	5%	73%	5%
N-Þingeyjarsýsla	2.989	16%	1%	10%	3%	79%	6%
N-Múlasýsla	1.978	7%	2%	12%	9%	72%	5%
S-Múlasýsla	1.294	9%	8%	8%	6%	74%	4%
A-Skaftafellssýsla	774	5%	3%	19%	3%	68%	8%
V-Skaftafellssýsla	845	5%	3%	14%	9%	69%	5%
Rangárvallasýsla	2.304	10%	1%	8%	7%	77%	7%
Árnessýsla	2.925	15%	3%	14%	4%	76%	3%
<b>Samtals</b>	<b>53.860</b>	<b>15%</b>	<b>3%</b>	<b>16%</b>	<b>7%</b>	<b>69%</b>	<b>5%</b>

Tafla 1. Yfirlit yfir fjölda lifandi kinda í Fjávris (hrútar og ær) sem hafa verið arfgerðargreindar flokkað eftir sýslum. Þá er hér sett fram hvernig þessar kindur flokkast eftir verndargildi arfgerðanna.

Í skýrsluhaldsforritinu Fjávris er nú að finna 53.860 lifandi gripi sem hafa greiningu. Ekki hefur þó verið tekið sýni úr þeim öllum, en Fjávris getur

búið til greiningar á gripi ef báðir foreldrar eru greindir og hægt að spá með 100% vissu hvað afkvæmið fær. Hlutfall ásetningsfjár sem er með greiningu hækkar því úr 8% í 15% á milli ára.

Á mynd 1 má sjá samsetningu stofnsins út frá niðurstöðum greininga. Flestir gripir bera villigerðina (hlutlausir). Hlutfall hlutlausra kinda lækkar aðeins um 2% milli ára. Hugsanlega hefði þetta hlutfall mælst hærra á síðasta ári ef jafnmargir gripir hefðu verið með greiningu og nú.

Kindur sem bera ARR og eru ekki með VRQ (áhættu samsætuna) reynast nú vera 3% af stofninum og eru því gripir sem bera verndandi eða mögulega verndandi arfgerðir 19% en voru á síðasta ári 15%. Hæst hlutfall af lifandi kindum með greiningar er að finna í Vestur-Húnavatnssýslu en þar eru 32% ásettra kinda með greiningu líkt og fram kemur í töflu 1. Næsthæst er greiningarhlutfallið í Skagafirði en ekki kemur á óvart að mest sé greint í þeim héruðum þar sem riðan hefur mest látið á sér kræla að undanförmum.

Þó hér sé ekki tekin saman sundurliðun eftir varnarhólfum, má ætla að af hreinu hólfunum (söluhólfunum) séu Strandamenn lengst komnir en Strandasýslan er með 24% ásetningsfjár greint og koma Strandamenn næstir á eftir Skagfirðingum. Minnst hefur verið greint í Mýrasýslu, eða 4%.

## Hrútar

Mikilvægast er að greina hrútana og er markmiðið að allir ásetningshrútar landsins séu með arfgerðargreiningu. Ekki er búið að ná þessu marki, en margir eru þó vel á veg komnir. Á 1.020 búum, samkvæmt Fjávris, eru hrútar með arfgerðargreiningu en það

er u.þ.b. 60% búa í skýrsluhaldi. Af þessum rúmlega þúsund búum eru þó aðeins 143 sem eru með greiningu á öllum sínum hrútum.

Hugsanlega eru þessi bú talsvert fleiri í raun, en búast má við að eitthvað af þeim hrútum sem skráðir eru lifandi í skýrsluhaldinu séu það ekki og eins er eitthvað af þessum hrútum ekki nýttir til kynbóta. Ef skoðað er hlutfall hrúta með greiningu eftir sýslum (mynd 2) þá er greiningarhlutfallið að jafnaði 37%, en samkvæmt Fjávris eru 7.555 hrútar á lífi, arfgerðargreindir. Hæst er hlutfallið í Vestur-Húnavatnssýslu, þar er 65% hrútanna með greiningu.

Ef skoðað er hvernig samsetning hrútakostsins í landinu er m.t.t. næmis gegn riðu þá eru 9% hrúta með verndandi arfgerð og 17% með MV arfgerðir. Þetta hlutfall er þó mun hærra í yngsta aldursflokknunum, en af hrútlömbum sem sett voru á sl. haust eru 19% með verndandi arfgerðir og 20% með mögulega verndandi arfgerðir. Gera má ráð fyrir að þessir hrútar hafi verið vel nýttir á síðustu fengitíð og má því ætla að yfir 100.000 lömb fæðist í vor sem eiga möguleika á því að bera V eða MV. Ef réttu lömbin verða valin til ásetnings verður tekið stórt skref í innleiðingu verndandi arfgerða og ætti því hlutfall hlutlausra- eða áhættuarfgerða að geta lækkað býsna hratt á næstu árum.

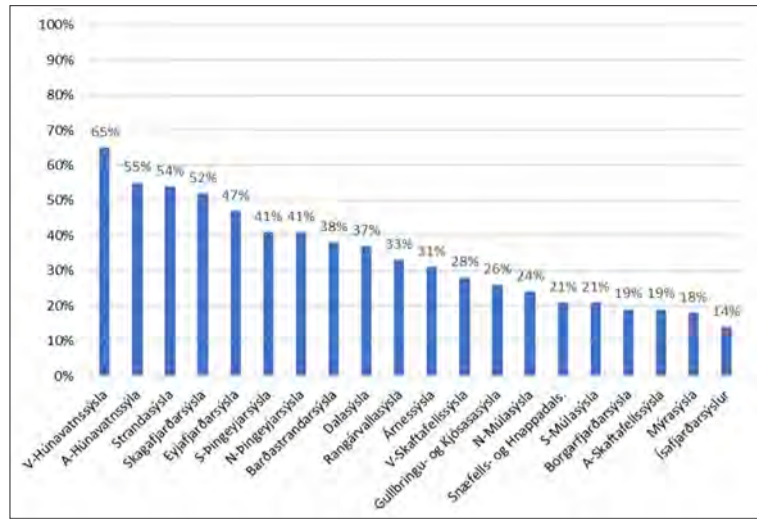
Á mynd 3 má sjá hvernig þessir arfgerðargreindu hrútar skiptast eftir stöðu arfgerðanna innan sýslna. Gera má ráð fyrir að hlutfall hrúta með V eða MV arfgerðir sé í raun lægra, en ætla má að þeir sem hafa verið duglegastir að velja fyrir V eða MV séu líka duglegastir við að arfgerðargreina. Athygli vekur að í öllum sýslum er eitthvað sett á af hrútum sem fyrir liggur að séu með áhættuarfgerð (VRQ/x).

## Við vinnum fyrir stjórnendur

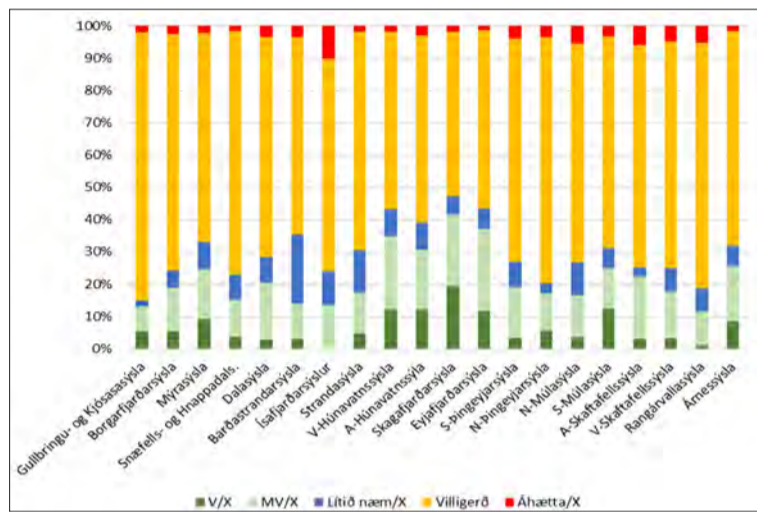


STJÓRNENDAFÉLAG  
SUÐURLANDS  
www.stjornandi.is





Mynd 2. Hlutfall arfgerðargreindra hrúta, sem skráðir eru lifandi í Fjórvis, eftir sýslum. Raðað eftir greiningarhlutfalli.



Mynd 3. Samsetning arfgerða með tilliti til riðumótstöðu eftir sýslum. Gögnin byggja á lifandi hrútum skráðum í Fjórvis í febrúar 2024.

Slíka hrúta ætti helst ekki að nota. Í sumum tilfellum er skýringin þó sú að þessir hrútar hafa V eða MV genasamsætu á móti VRQ og með því að beita arfgerðargreiningum er þá hægt að velja eingöngu afkvæmin sem hafa góðu genin. Þeir bændur sem ekki hafa látið greina hrútana sína enn þá eru hvattir til að taka sýni úr þeim í vetur. Gott

er að stefna á að vera búin að greina hrútana fyrir vorið áður en lömbin koma í heiminn og fyrstu drög lögð að ásetningi næsta árs, m.a. með sýnatökum.

Að lokum eru Þórdísi Þórarinsdóttur færðar þakkir fyrir aðstoð við gagnaöflun.

Höfundur er ráðunautur.



## Landbúnaðarverðlaun matvælaráðuneytisins

Matvælaráðherra veitir landbúnaðarverðlaun árlega í tengslum við Búnaðarþing.

Úthlutunarnefnd á vegum matvælaráðuneytisins óskar eftir tilnefningum um bændabýli, önnur landbúnaðarfyrtæki eða félög sem talin eru hafa verið á einhvern hátt til fyrirmyndar í íslenskum landbúnaði á næstliðnu ári.

Stutt greinargerð skal fylgja með tilnefningum. Þar skulu koma fram helstu upplýsingar um starfsemi tilnefndra ásamt rökstuðningi fyrir tilnefningunni. Verðlaunahafar geta verið allt að þrjú og mun úthlutunarnefndin velja verðlaunahafa.

Við valið er litið til þátta eins og frumkvöðlastarfs, nýjunga í starfsháttum eða annars árangurs sem getur verið öðrum fyrirmynd í landbúnaði svo sem á sviði umhverfisstjórnunar, loftslagsmála, ræktunarstarfs eða annarra þátta í starfsemi.

Tillögur skulu berast eigi síðar en **1. mars 2024**, merktar „Landbúnaðarverðlaun“ á netfangið **mar@mar.is** eða bréflaga til matvælaráðuneytisins, Borgartúni 26, 105 Reykjavík.

Ráðherra landbúnaðarmála veitti landbúnaðarverðlaun fyrst 1997 og þau hafa verið veitt flest ár síðan eða alls í 25 skipti.

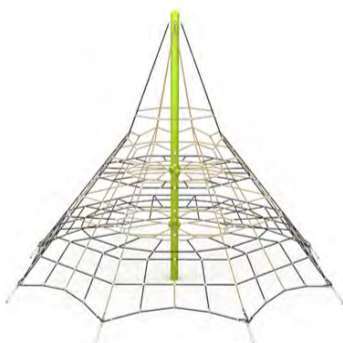
Stjórnarráð Íslands  
Matvælaráðuneytið



# Leiktæki & Sport



**Buglo 9103**  
klifurnet 4,5m kr. 1.290.000



**Buglo 2901**  
Rennibraut með göngum,  
tilboð kr. 440.000



**Buglo 00302**  
Róla, tilboð kr. 310.000

**Buglo 5103** gormatæki  
kr. 99.000



**Buglo 00114**  
Kastali ungbarna kr. 549.000

**Buglo 2007**  
Klifurkofi, tilboð kr. 420.000



**Buglo 5016**  
Gormatæki kr.177.000

Gervigras á sparkvelli, leiksvæði og á garðinn þinn. Gúmmigrasnett og gúmmihellur undir leiktæki. Korkur og gúmmýfirborð, á leiksvæði og hlaupabrautir. Plast körfuboltavellir. Körfur, mörk, girðingar, hjólabogar og hlaupahjólstandar.



**www.leiktæki.is og Buglo.pl**  
Austurmörk 19, Hveragerði, sími 545-0077  
pósthólf lts@lts.is

# Rekstur sauðfjárbúa 2022



Eyjólfur Ingvi Bjarnason.



María Svanþrúður Jónsdóttir.

Í nýrri skýrslu Ráðgjafarmiðstöðvar landbúnaðarins er fjallað um niðurstöður úr rekstri 193 sauðfjárbúa sem skiluðu inn gögnum fyrir árin 2020–2022

Þáttökubúin eru með að jafnaði 480 vetrarfóðraðar ær og endurspeglar rúmlega 27% af landsframleiðslu dillakjötis árið 2022.

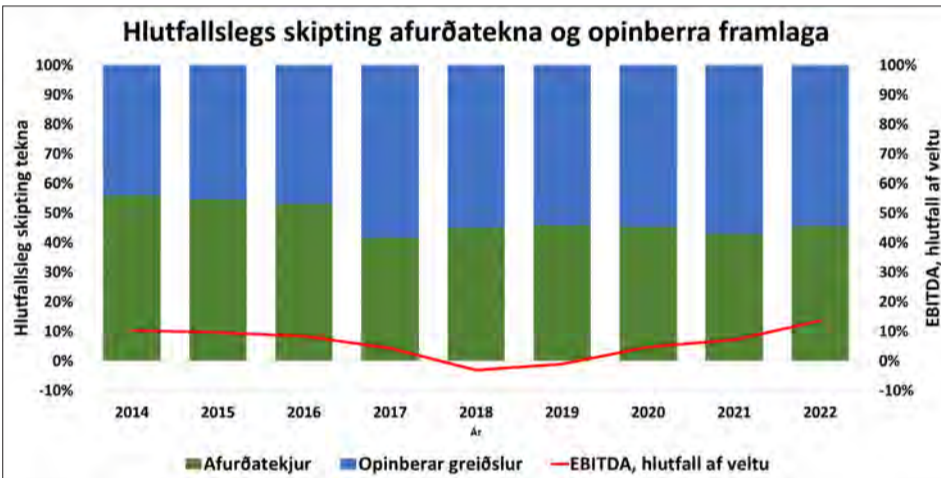
Í meðfylgjandi töflu má sjá afkomu þessara bóa, raðað eftir framlegð tekna. Niðurstöðurnar sýna að afkoma íslenskra sauðfjárbúa batnaði heldur árið 2022, en er að meðaltali óviðunandi og breytileiki milli bóa er nokkuð mikill.

Helstu tækifæri sauðfjábænda liggja í aukinni afurðasemi og lægri breytilegum kostnaði á hvert framleitt kíló dillakjötis. Munurinn á breytilegum kostnaði efsta og neðsta þriðjungs eru 405 kr./kg árið 2022 og hefur vaxið á milli ára.

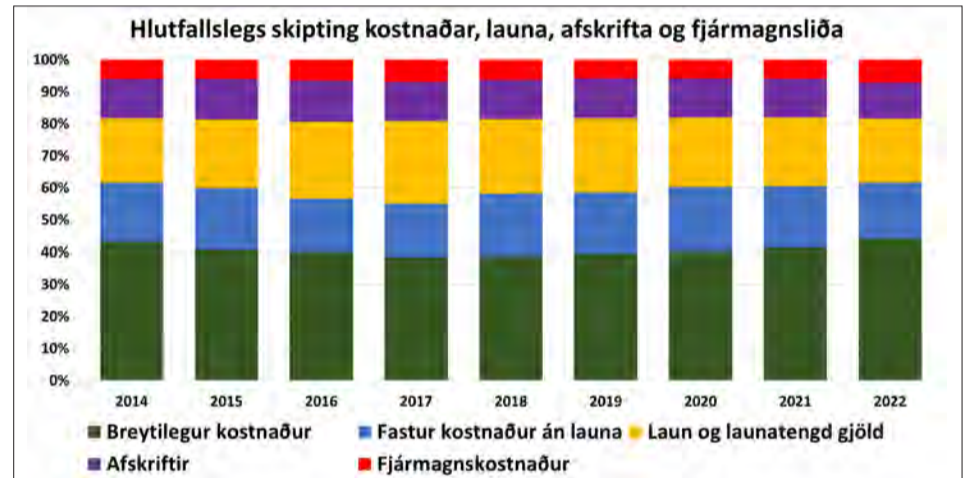
Framleiðslukostnaður dillakjötis, án fjármagnsliða og afskrifta, er að meðaltali 1.535 kr./kg árið 2022.

	2020			2021			2022		
	Efsti 1/3	Meðaltal	Neðsti 1/3	Efsti 1/3	Meðaltal	Neðsti 1/3	Efsti 1/3	Meðaltal	Neðsti 1/3
Afurðatekjur kr/kg	585	561	534	601	587	571	851	812	760
Greiðslur úr sauðfjársamning kr/kg	707	640	586	707	665	643	792	746	722
Greiðslur úr rammasamning kr/kg	35	38	42	31	39	46	37	42	46
Aukagreiðslur* úr sauðfjársamning kr/kg				80	79	78	116	116	117
Sprett- og álagsgr. jarðræktar 2022 kr/kg							50	60	67
Tekjur vegna sauðfjarræktar kr/kg	1.327	1.240	1.163	1.419	1.369	1.338	1.845	1.776	1.712
Aðkeypt fóður kr/kg	28	38	48	29	43	53	30	39	54
Áburður og sáðvörur kr/kg	138	166	194	132	178	225	228	305	387
Rekstur búvéla kr/kg	105	148	198	131	165	217	157	200	253
Rekstrarvörur kr/kg	83	102	130	90	117	157	117	137	166
Ýmis aðkeypt þjónusta kr/kg	99	125	166	104	138	177	118	150	195
Breytilegur kostnaður alls kr/kg	454	578	736	487	641	829	650	832	1.055
Framlegð kr/kg	874	661	427	932	728	509	1.195	944	657
Framlegðarstig tekna af sauðfjarrækt	65,8%	53,4%	36,7%	65,7%	53,2%	38,0%	64,8%	53,1%	38,4%
Viðhald eigna kr/kg	79	104	116	74	97	116	98	103	115
Rekstur húsnæðis kr/kg	61	63	67	65	67	72	80	80	90
Bifreiðakostnaður kr/kg	67	66	74	67	68	68	81	82	82
Annar rekstrarkostnaður kr/kg	61	57	61	54	65	85	48	62	85
Laun og launatengd gjöld kr/kg	349	313	291	330	332	310	387	375	360
Fastur kostnaður alls kr/kg	618	602	610	591	629	650	693	703	732
Rekstrarniðurst. f. fjármagnsl. og afsk. kr/kg	256	59	-183	342	99	-141	502	241	-75
Afskriftir kr/kg	185	176	159	173	189	192	218	213	223
Fjármagnsliðir kr/kg	80	84	82	84	91	107	132	134	146
Rekstrarniðurstaða sauðfjárbús kr/kg	-9	-200	-424	84	-181	-440	152	-106	-445
Rekstrarn. sauðfjárbús % af sauðfjárt.	-0,6%	-16,2%	-36,5%	5,9%	-13,2%	-32,9%	8,2%	-6,0%	-26,0%
Framl.kostn. án afskrifta og fjárm.liða kr/kg	1.071	1.181	1.346	1.078	1.270	1.479	1.343	1.535	1.787
Hagnaður/tap af heildarrekstri, þús. kr.	1.653	825	226	1.502	493	-475	4.465	2.409	1.035

\*Aukagreiðslur. Á árinu 2021 er það álag vegna Covid-19 og á árinu 2022 er það sprettgreiðsla vegna gæðastýringar



Mynd 1 - Hlutfallslega skipting afurðatekna og opinberra greiðslna eftir árum frá árinu 2014. Rauða línan sýnir EBITDA sem hlutfall af veltu sauðfjarræktar eftir árum.



Mynd 2 - Hlutfallslega skipting kostnaðar eftir árum frá árinu 2014.

## Bílskúrs- og iðnaðarhurðir

- Stuttur afhendingartími
- Hágæða íslensk framleiðsla
- Val um fjölda lita í RAL-litakerfinu
- Vindstyrktar hurðir

**Smíðað eftir máli**

- Iðnaðarhurðir
- Iðnaðarhurðir með gönguhurð
- Bílskúrshurðir
- Hurðir í trékarma
- Tvískiptar hurðir

**Fyrsta flokks þjónusta og ráðgjöf**

# HURÐIR

Tunguháls 10, 110 Reykjavík, sími 567 3440, vagnar@vagnar.is, vagnar.is

Mikill breytileiki er eftir stærð bóa og fer framleiðslukostnaðurinn stíglækkandi með aukinni bústærð þar sem einstaka kostnaðarliðir deilast á fleiri kíló.

Framleiðslukostnaður dillakjötis að meðtöldum fjármagnsliðum og afskriftum er 1.882 kr./kg árið 2022. Merki eru um bættu afkomu þáttökubúanna árið 2022 en þau tengjast að nokkru leyti hækkun á afurðaverði og einkisgreiðslum frá ríki, en einnig af auknum tekjum af öðru en sauðfjarrækt.

Hefði afurðaverð dillakjötis haldið í við almenna verðlagsþróun frá 2014 til 2022, hefði meðalafurðaverð átt að vera 789 kr./kg en var þess í stað 748 kr./kg sem er 40% hækkun frá fyrra ári.

Á árinu 2022 reiknast tap sauðfjarræktar að meðaltali 106 krónur á kg dillakjötis. Það hefði orðið enn meira ef ekki hefðu komið til einkisgreiðslur úr ríkissjóði.

Miðað við meðalatvinnutekjur á Íslandi árið 2022, 624 þúsund krónur á mánuði, eru mánaðarlaun sauðfjárbúa aðeins 45,5% af meðallaunum í landinu.

Niðurstöðurnar gefa til kynna að bæta þurfi rekstrarumhverfi sauðfjárbúa þannig að beinar tekjur af framleiðslu sauðfjárafurða standi undir eðlilegri launakröfu, nauðsynlegum fjárfestingum, tæknivæðingu og nýliðun.

Gagnasafn þessa verkefnis nær nú frá árinu 2014 og vaxandi fjöldi bóa ár hvert. Á mynd 1 má sjá hlutfallslega skiptingu tekna ásamt EBITDA% af veltu sauðfjarræktar eftir árum.

” Á árinu 2022 reiknast tap sauðfjarræktar að meðaltali 106 krónur á kg dillakjötis. Það hefði orðið enn meira ef ekki hefðu komið til einkisgreiðslur úr ríkissjóði ...“

Á mynd 2 má sjá hlutfallslega skiptingu helstu kostnaðarliða eftir árum.

Verkefnið stendur á tímamótum þar sem því lauk formlega árið 2023 samkvæmt þeim samningi sem undirritaður var sumarið 2021 milli ráðuneytis, Landssamtaka sauðfjábænda og RML.

Sambærileg verkefni eru rekin innan RML og hafa þau ásamt þessu verkefni margsannað gildi sitt. Verkefninu verður því, samkvæmt stjórnendum RML, tryggt áframhaldandi fjármögnun fram til næstu búvörusamninga en ljóst er að huga þarf sérstaklega að fjármögnun þessara verkefna til framtíðar.

Höfundar eru ráðunautar í sauðfjarrækt hjá RML