

# HRÚTASKRÁ

2011 - 2012



Sauðfjársæðingastöð  
Suðurlands



Sauðfjársæðingastöð  
Vesturlands





Meniga heimilisbókhald

# Arion banki býður nú viðskiptavinum sínnum ókeypis aðgang að Meniga heimilisbókhaldi

Hvað **skiptir** þig máli?

  
MENIGA



Þú tengist Meniga í Netbanka Arion banka  
arionbanki.is — 444 7000

 Arion banki

# Efnisyfirlit

Skýringar .....	2
Frá Sauðfjarsæðingastöð Suðurlands .....	4
Frá Sauðfjarsæðingastöð Vesturlands .....	5
Hrútar (hyrndir) á Suðurlandi .....	6
Hrútar (kollóttir) á Suðurlandi .....	16
Hrútar 2011-12, lambhrútaskoðun og kynbótamat 2011, (tafla) .....	22
Fallnir hrútar 2010-2011, ástæður (tafla) .....	23
Hrútar (hyrndir) á Vesturlandi .....	25
Hrútar (kollóttir) á Vesturlandi .....	34
Val á sæðingahrútum .....	42
Sauðfjarsæðingar og beiðsli .....	44
Afkvæmarannsóknir vegna sæðingastöðvanna haustið 2011 .....	48

## Atriðisorðaskrá: Nafn, nr. og blaðsíðutöl

Suðurland	bls.	Vesturland	bls.
Stáli 06-831 frá Teigi 1	6	At 06-806 frá Hafrafellstungu	25
Hukki 06-841 frá Kjarlaksvöllum	7	Púki 06-807 frá Bergsstöðum	26
Prófastur 06-864 frá Dýrastöðum	7	Grábotni 06-833 frá Vogum 2	26
Fannar 07-808 frá Ytri Skógum	8	Hrói 07-836 frá Geirmundarstöðum	27
Sokki 07-835 frá Brúnastöðum	8	Bátur 07-842 frá Vogum 2	27
Hriflon 07-837 frá Hriflu	9	Jökull 07-844 frá Bjarnastöðum	28
Kvistur 07-866 frá Klifmýri	10	Gandur 07-845 frá Garðsá	28
Snær 07-867 frá Ingjaldsstöðum	10	Lagður 07-847 frá Hrisum /Brún	29
Knapi 07-868 frá Hagalandi	11	Blakkur 07-865 frá Álftavatni	30
Borði 08-838 frá Hesti	11	Guffi 08-869 frá Garði	30
Kjarkur 08-840 frá Ytri-Skógum	12	Próttur 08-871 frá Fremri Hlíð	31
Hergill 08-870 frá Laxárdal	12	Gosi 09-850 frá Ytri-Skógum	31
Pristur 08-872 frá Steinum 2	13	Seiður 09-874 frá Oddsstöðum	32
Tenór 08-873 frá Geirmundarstöðum	14	Snævar 10-875 frá Hesti	32
Máni 09-849 frá Hesti	14		
Kostur 09-851 frá Ytri Skógum	15	KOLLÓTTIR HRÚTAR	
		Vöðvi 06-820 frá Hafnardal	34
KOLLÓTTIR HRÚTAR		Valur 06-853 frá Melum 2	35
Skrauti 07-826 frá Hjarðarfelli	16	Ári 08-857 frá Melum 2	35
Sómi 07-854 frá Heydalsá	16	Ljúfur 08-859 frá Árbæ	36
Steri 07-855 frá Árbæ	17	Sigurfari 09-860 frá Smáhörmum	36
Brjánn 08-856 frá Melum 1	17	Dalur 09-861 frá Hjarðarfelli	38
Forði 08-858 frá Heydalsá	18	Svali 10-862 frá Melum 1	38
FORYSTUHRÚTUR		FORYSTUHRÚTUR	
Jóakim 08-863 frá Bjarnastöðum	18	Karl Philip 05-827 frá Sandfellsaga	40

### Hrútaskrá 2011-2012

Útg. Sauðfjarsæðingastöðvarnar á Suður- og Vesturlandi  
Ritstjóri: Guðmundur Jóhannesson  
Forsíðumynd: Mæðgur í réttum  
Ljós. ©Halla Eygló Sveinsdóttir  
ISSN 1608-084X  
Prentmet Suðurlands ehf., nóv. 2011

# SKÝRINGAR

**Mál og stígun:** Mál og stígun hrútanna er gefin upp þar sem dómur liggur fyrir í eftirfarandi röð: Ár-þungi-fótleggur, mm-ómvöðvi/ómfita/lögun-haus-háls og herðar-bringa og útlögur-bak-malir-læri-ull-fætur-samræmi=stíg alls.

**Ómmæling:** (H) Hollenskt ómtæki eins og notað er á Suðurlandi. (S) Skoskt ómtæki – er notað t.d. á Vesturlandi og sýnir um 2mm minni vöðvaþykkt en það hollenska. Fyrir þessum mun er leiðrétt varðandi niðurstöður úr lambhrútaskoðunum en ekki við birtingu talna úr afkvæmasýningum heima á bæjum. Ómsjarmælingar á hrútunum sjálfum eru óleiðréttar.

**Ullarlýsingar:** Emma Eyþórsdóttir, sérfræðingur hjá Landbúnaðarháskóla Íslands, hefur skoðað og gefið umsögn um ull sæðingahrútanna og fylgir hún með lýsingu hrútanna.

**Gerð:** Upplýsingar um vaxtarlagsflokkun í kjötmati einstakra hrúta er breytt í tölugildi. Vaxtarlagsflokkarnir fá þessi tölugildi; E=14, U=11, R=8, O=5 og P=2. Þannig þýðir 6,50 fyrir gerð að flokkun undan viðkomandi hrút hafi t.d. verið 50% í R og 50% í O. Eðlilegt er að meðaltal fyrir gerð lækki með auknum ásetningi undan viðkomandi hrút. Þá er rétt að menn hafi í huga þann mikla mun sem er í vænleika milli búa og að lömbunum er slátrað í mörgum mismunandi sláturhúsum.

**Fita:** Á sama hátt eru tölugildin sem reiknað er með í fituflokkun eftirfarandi; 1=2, 2=5, 3=8, 3+=9, 4=11, 5=14. Áhersla á meðaltal fyrir fituflokkun er í raun öfugt við vaxtarlagsmeðaltalið, því lægra sem fitumeðaltalið er því betra. Þarna verður á sama hátt að lesa varlega úr tölum og með hliðsjón af mismiklum vænleika og sláturhúsum.

**Kynbótamat (BLUP) fyrir kjötgæði (gerð og fitu):** Kynbótamat er reiknað út frá upplýsingum úr kjötmati frá árunum 1998-2010. Því hærra sem kynbótamatið er því betra. Meðaltal er 100. Þegar rætt er um kynbótamat fyrir kjötgæði er átt við mat þar sem fitumatið vegur 60% en gerðarmatið 40%.

**Kynbótamat (BLUP) fyrir frjósemi og mjólkurlagni:** Kynbótamat fyrir afurðaeiginleikana (frjósemi og mjólkurlagni) er byggt á afurðatölum frá 1990-2010 og frjósemistöllum frá 1990-2011. Fyrir hvorn eiginleika er reiknað mat fyrir fjögur fyrstu afurðarár ána. Fyrir yngstu hrútana eru upplýsingar um dætur enn litlar þannig að matið er að verulegum hluta ætternismat í þeim tilvikum.

**Litaerfðir:** Litaerfðir hjá íslensku sauðfé eru vel þekktar. Flestir hrútar á stöðvunum eru arfhreinir hvítir og undan slíkum hrútum fæðast aðeins hvít lömb. Ef hrútur er arfblendinn, en hvítur, getur hann einnig gefið aðra liti en hvítan. Mögulegt er að hrútar séu arfblendnir fyrir gráum, golsóttum eða botnóttum lit, eða hlutlausir, sem er lang algengast. Þá skiptir máli hvort hrúturinn erfir mórauðan lit, en mórauð lömb fæðast aldrei undan öðrum hrútum en þeim sem erfa þann lit. Síðasti þátturinn er að segja til um hvort hrúturinn erfir tvílit eða ekki. Rétt er að vekja athygli á því að sterk tengsl eru á milli litarerfða og hreinhvíta litarins á þann veg að hreinhvítar kindur búa yfirleitt ætíð yfir erfðavisum fyrir tvílit. Þannig má undantekningarlítið fá hreinhvít lömb undan þeim hrútum sem erfa tvílit, þó að þeir séu sjálfir ekki hreinhvítir. Tekið er fram ef vitað er hrúturinn geti gefið hreinhvít lömb leyfi móðurætt slíkt.

## Arfgerðargreining v/riðusmits:

- 1. Verndandi arfgerðir.** Mjög litlar eða litlar líkur á riðu. Hafa ekki fundist í riðufé á Íslandi.
- 2. Hlutlaus arfgerð.** Einhver hætta á riðu. Algengasta arfgerðin í íslensku fé.
- 3. Verndandi og áhættuarfgerð.** Hefur ekki fundist í riðufé, en ber að forðast vegna þess að helmingur w afkvæma erfir áhættuarfgerð.
- 4. Áhættuarfgerðir.** Mikil eða mjög mikill hætta á riðu. Finnast marktækt oftar í riðufé en heilbrigðu fé eða aðallega í riðufé. Helmingur afkvæma eða allir afkomendur erfa áhættuarfgerð eftir því hvort um arfblendinn eða arfhreinan hrút er að ræða.

Rétt er taka fram að ekki eru teknir aðrir hrútar á stöð en þeir sem eru annað hvort hlutlausir eða búa yfir verndandi arfgerðum.

---

## Skráning sæðinga

Mikilvægt er að skráning sæðinga gerist sem fyrst. Þeir fjáreigendur sem skrá fjárbókhald í FJARVIS.IS geta skráð allar upplýsingar þar strax og framkvæmd sæðinga er lokið. Aðrir senda upplýsingar úr dagbók sæðingamanns strax til viðkomandi búnaðarsambands til skráningar. Þegar skráning sæðinga hefur verið unnin koma allar frekara upplýsingar til úrvinnslu á öllum skýrslum um árangur sæðinga beint úr fjárbókhaldinu í FJARVIS.IS

# Bóndi er bústólpi, bú er landstólpi

VÍS hefur um langt árabil lagt sig fram um að þjónustu bændur vel og er Landbúnaðartrygging VÍS sniðin að þörfum forsjálla bændu.

Forvarnir skipa stóran sess í starfsemi VÍS. Setji bændur upp forvarna-  
búnað í samráði við VÍS gefur það möguleika á lækkun iðgjalda.

Hafðu samband við næstu þjónustufulltrúi VÍS þurfirðu frekari  
upplýsingar eða ráðgjöf um tryggingarvernd.





# Frá Sauðfjársæðingastöð Suðurlands

Afgreiðsla á fersku hrútasæði frá stöðinni hefst 1. desember og stendur samfelld til 21. desember. Áður en sæðistaka hefst er hægt að panta sæði í síma 480 1800, eða hjá Sveini Sigurmundssyni í síma 480 1801 og 894 7146. Fax er 480 1818. Vefsíða er [www.bssl.is](http://www.bssl.is) og þar má finna hrútaskrána. Pantanir gegnum síma þurfa að berast fyrir kl. 9 á morgnana í 482-1920. Sæðispantanir berist á netfangið [sveinn@bssl.is](mailto:sveinn@bssl.is) deginum áður. Pantanir utan Suðurlands þurfa að berast með góðum fyrirvara og æskilegt að þær fari í gegnum búnaðarsamböndin. Fyrir Austur-Skaftafellssýslu (ekki Örnefi eða Suðursveit) sér Grétar Þorkelsson um pantanir í síma 864-6487. Bændur eru hvattir til að vanda pantanir. Innheimt verður að lágmarki 70 % af pöntuðu sæði.

**1. Verð á sæði.** Sæðisskammturinn í eina á mun kosta kr 565,-. Magnafsláttur sem nemur 15% er veittur þegar einstaklingar eða fjárræktarfélag (70 % nýting á pöntuðu sæði skilyrði) sjá um pantanir á sæði og skipulagningu heima fyrir í 100 ær eða fleiri. Frosið sæði kostar 565 kr í eina á og er ekki um magnafslátt að ræða þar. Lágmarksafgreiðsla frá stöðinni er 1 strá eða sæði í 5 ær. Verð á sæðingu fyrir utan akstur gæti verið á bilinu 250 kr til 300 kr á kind. Flutningskostnaður verður tekinn sé um aukasendingar utan skipulagðra daga að ræða. Öll verð eru án vsk. Uppgjöri skal lokið fyrir áramót.

**2. Skráning á sæðingum.** Skrá skal allar sæðingar inn á [fjarsvis.is](http://fjarsvis.is) af viðkomandi bónda/ sæðingamanni, helst samdægurs eða í síðasta lagi 22. desember. Vinsamlega sendið tölvupóst á [sveinn@bssl.is](mailto:sveinn@bssl.is) um að skráningu sé lokið. Þeir sem nota áfram sæðingabækur og hafa ekki

tök á að skrá sjálfir sendi þær inn í síðasta lagi fyrir 22. desember.

**3. Sæðingatæki.** Þegar fjárræktarfélag sjá um skipulag sæðinga mun Sauðfjársæðingastöðin útvega sæðingatæki endurgjaldslaust, að öðrum kosti verða þau leigð fyrir kr. 3000-. Stöðin útvegar og selur sæðingatæki meðan birgðir endast.

**4. Svæðisskipting.** Verður með sama hætti og síðustu ár. Lágssveitir verða fyrstu 4 dagana, Skaftárhreppur og hluti Rangárvallasýslu næstu 4 daga og að lokum uppsveitir Árnassýslu. Útsending á sæði í Austur-Skaftafellssýslu miðast við rútuferðir.

**A.** Frá 9.-12. des. Mýrdalur, Eyjafjöll, Landeyjar, Hvolhreppur, Djúpárhreppur, Ásahreppur, og Flói.

**B.** Frá 13.-16. des. Skaftárhreppur, Fljótshlíð, Rangárvellir og Holta og Landsveit.

**C.** Frá 17.- 20. des. Uppsveitir Árnassýslu og vestan Ölfusár.

**D.** Austur-Skaftafellssýsla. Frá 2. des. til og með 6. des. Að auki 9. des. og 11. des.

**5. Sæðinganámskeið.** Námskeið í sauðfjársæðingum verður haldið þann 3. desember að Stóra Ármóti og hefst kl. 10.00. Nánari upplýsingar á [www.bssl.is](http://www.bssl.is) og [www.lbhi.is](http://www.lbhi.is). Skráning í síma 433 5000/433 5033 eða á [endurmenntun@lbhi.is](mailto:endurmenntun@lbhi.is).

Á síðasta ári voru 13.419 ær sæddar með fersku sæði frá stöðinni hér á landi. Fryst sæði innanlands fór í 582 ær. Alls sæði í 14.001 ær. Þá voru 409 skammtar af frystu sæði sendir til Bandaríkjanna.

Með góðri kveðju og von um ánægjuleg samskipti.

Sveinn Sigurmundsson

**Hrútaskráin er á [www.bssl.is](http://www.bssl.is)**

# Frá Sauðfjársæðingastöð Vesturlands

Sauðfjársæðingastöð Vesturlands er starfrækt af Búnaðarsamtökum Vesturlands (BV). Útsending sæðis frá stöðinni mun byrja miðvikudaginn 30. nóvember og standa til miðvikudags 21. desember, þó ekki sunnudagana 4. 11. og 18. des. Alls því í 19 daga.

Dreifing sæðis og skipulagning sæðingadaga miðast við að hægt sé með sem bestu móti að miðla sæðinu sem jafnast yfir allt tímabilið.

**Skipulag sæðinga** á einstökum svæðum á starfssvæði BV auk sæðingadaga á öðrum svæðum er dreift í fréttabréfi en jafnframt má nálgast það á heimasíðu BV [www.buvest.is](http://www.buvest.is). BV munu dreifa sæðispöntunum á tilgreinda áfangastaði á fjarlægari svæðum eins og verið hefur. Reiknað er með að bændur á starfssvæði BV sæði sjálfir eða í samvinnu við aðra, enda hafi viðkomandi sótt námskeið um sauðfjársæðingar.

**Sauðfjársæðinganámskeið** verður haldið að Hesti í Borgarfirði þriðjudaginn 29. nóv. nk. og hefst kl. 13.00. Skráning fari fram hjá Lbhi í síðasta lagi 24. nóv. n.k. í s.433 5000 / 433 5033 og/eða á [endumenntun@lbhi.is](mailto:endumenntun@lbhi.is). Einnig á skrifstofu BV í s. 437 1215.

**Pantanir á sæði** og óskir um notkun einstakra hrúta verða í síðasta lagi að berast fyrir kl. 14:00 síðasta virka dag fyrir sæðingu í síma 437 1215 hjá BV, fax 437 2015, á netfang [bv@bondi.is](mailto:bv@bondi.is) eða í s. 895 1372 sem er sími Árna B. Bragasonar sem mun hafa umsjón með móttöku pantana. Allar pantanir utan starfssvæðis BV skulu fara í gegnum leiðbeiningamiðstöðvar á hverju svæði.

Nauðsynlegt er að hrútar til vara séu einnig nefndir þar sem oft kemur sú staða upp að umbeðnir hrútar anna ekki eftirspurn þann daginn.

Ef séð verður að nýting verði léleg á pöntuðu sæði þarf að tilkynna það til BV (sími 437 1215 eða tölvupóstur

[bv@bondi.is](mailto:bv@bondi.is)) fyrir kl. 9 að morgni sæðingadags svo sæðið geti nýst öðrum. Um helgar er þó einungis hægt að senda tölvupóst.

**Gjaldskrá fyrir sæði:** Aldrei er rukkað fyrir minna en 70% af pöntuðu sæði. Verð á hverjum skammti er eftirfarandi án vsk:

- Til bænda 565 kr./sk.
- Til annarra en bænda (ekki búnaðargjalds-greiðendur eða félagsmenn BV) 1.330 kr./sk.
- Til bænda og annarra sem annast sjálfir pöntun, dreifingu og innheimtu, lágmark 100 skammtar 480 kr./sk.

Skráning upplýsinga um sæddar ær hjá þeim sem eru með [fjarvis.is](http://fjarvis.is) skulu skráðar þar. Mikilvægt er að viðkomandi bóndi/sæðingamaður sem skráir sæðingarnar (helst samdægurs) sendi tölvupóst til viðkomandi leiðbeiningamiðstöðvar um að öllum skráningum sé lokið og/eða ef eitthvað er óskráð t.d. lambgimbrar sem ekki hafa fengið fullorðinsnúmer. Þeir sem nota áfram sæðingadagbækur verða að senda blað úr þeim til uppgjörs eða skrá sæðingar í töflu sem er aðgengileg á heimasíðu BV, [www.buvest.is](http://www.buvest.is) Taflan sendist síðan í tölvupósti sem viðhengi á [bv@bondi.is](mailto:bv@bondi.is) eða til viðkomandi leiðbeiningamiðstöðvar. Ef framangreindar skráningar og skýrslur um sæðingar hafa ekki skilað sér í síðasta lagi fyrir áramót reiknast 10 % álag.

Á síðasta ári voru sæddar 15.622 ær frá Sauðfjársæðingastöð Vesturlands.

Með bestu kveðju  
Starfsfólk Búnaðarsamtaka Vesturlands

**Hrútaskráin er á [www.buvest.is](http://www.buvest.is)**



# SAUÐFJÁRSÆÐINGASTÖÐ SUÐURLANDS

## SKRÁ YFIR HRÚTA SEM NOTAÐIR VERÐA VETURINN 2011 - 2012

### HYRNDIR HRÚTAR

# Stáli

frá Teigi 1, Fljótshlíð.



MMF: Hörvi 92-972, FMFF: Lækur 97-843



06-831

	Stáli 06-831	2010	2011
LAMBHRÚTASKODUN	Fjöldi	154	45
	Pungi	46,2	46,2
	Fótleggur	110	110
	Læri	17,5	17,3
	Ull	7,9	8,0
	Ómvöðvi	28,6	28,3
	Ómfita	2,7	2,7
Lögun	4,0	4,0	

**Lýsing:** Hvítur, vel hyrndur með fremur fríðan og nokkuð sveran haus. Þykkur háls og mjög vöðvafylltar herðar. Vottar fyrir slóðri aftan herða en útlögur mjög góðar. Bakvöðvinn þykkur og malahold gríðarmikil. Frábær lærahold, lærvöðvi sérstaklega þykkur og kúptur. Góð fótstaða. Agætlega bollangur, kviðléttur og frísklegur hrútur.

**Ullarlýsing:** Fölgulur á haus og fótum. Lítið um gul hár í ull. Ullarmagn í tæpu meðallagi. Þelið jafnt og þykkt en togíð stutt og gisið.

**Reynsla:** Stáli 06-831 kom til notkunar á stöð sumarið 2009 á grunni

mjög góðrar reynslu af heimabúi fyrir kjötgæði sláturlamba. Hann var mikið notaður fyrsta vetur sinn á stöð en heldur minna í fyrra. Þó nokkur hópur hrútlamba undan honum hefur komið til skoðunar og eru þau breytileg að gerð en inná milli lömb sem sýna mikla kosti, sérstaklega hvað mala- og lærahold snertir. Hann skipar sér ekki á toppinn hvað bakvöðvamælingar snertir líkt og Bjargvættur afi hans gerði á sinni tíð. Stáli er þó að skila verulegum kjötgæðum til afkvæma sinna sem eru yfirleitt nokkuð kviðlétt og frískleg á velli. Líkt og í fyrra bar eitthvað á bitgöllum hjá afkvæmum hans umfram aðra sæðingastöðvahrúta.

Nokkur reynsla er að koma á Stála sem ærföður og viðbótarupplýsingar um stóran hóp veturgamalla dætra hans í vor hækkaði frjósemismatið verulega líkt og væntingar stóðu til út frá móðurætt hans og lýst var í hrútaskrá síðasta árs. Hvað mjólkurlagni snertir bendir sú reynsla sem komin er til þess að dætur hans séu góðar mjólkurær. Einnig skal tekið fram að dætur hans standa að baki mörgum líflömbum heima í Teigi núna í haust. Staðfesti frekari reynsla þetta er Stáli mjög mikill alhlíða kynbótahrútur þar sem hann er einnig fjarskyldur þeim línnum sem vinsælastar hafa verið á stöðvunum undanfarin ár.

**Litaerfðir:** Stáli er arfblendinn hvítur en erfir hvorki mórault né tvílit.

**Arfgæðargreining v/riðusmits:** Hlutlaus.

**Mál og stígun:**

2007-85-120-36/4,0/3,5(H)-8,0-8,5-8,5-8,5-9,0-17,5-8,0-8,0-8,5=84,5 stígun

**TR**  
**RS**

**PENNING**

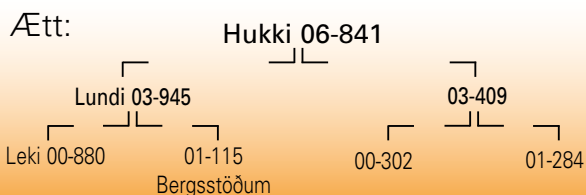
**Við þjónustum þig!**

Eyravegi 37, 800 Selfoss. Sími: 480 3300  
www.trs.is, trs@trs.is



# Hukki

frá Kjarlaksvöllum, Saurbæ.

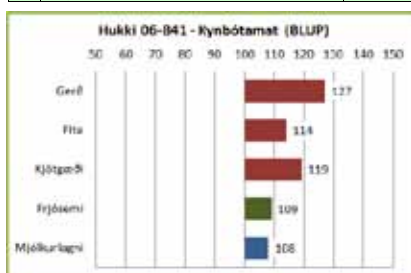


MFF: Moli 93-986.

Hukki 06-841		2011
LAMBHRÚTASKODUN	Fjöldi	281
	Pungi	47,6
	Fótleggur	110
	Læri	17,3
	Ull	7,8
	Örnvöðvi	28,5
	Örnfita	2,8
Lögun	4,1	

**Lýsing:** Svipmikill og sterklegur haus. Aðeins háar en kúptar og vöðvafylltar herðar, breið bringa og góðar útlögur. Sterkt og breitt bak. Breiðar, vel fylltar malir. Þykkur og vel lagaður lærvöðvi. Frekar bollangur og hlutfallagóður hrútur.

**Ullarlýsing:** Gulur á fótum og í hnakka, gul hár á mölum. Ullarmagn í meðallagi en togjó stutt.



**Mál og stigun:**

2006-55-109-30/2,5/4,5(S)-8,0-8,0-9,0-9,0-9,0-17,3-8,0-8,0-8,5=84,8 stig  
2007-93-118-33/4,8/4,0(S)-8,0-8,0-9,0-8,5-8,5-17,5-7,5-8,0-8,5=83,5 stig



06-841

**Reynsla:** Hukki 06-841 kom á stöð frá Kjarlaksvöllum sumarið 2010 á grunni góðrar reynslu í afkvæmarannsóknum á heimabúi sem lýst var ítarlega í hrútaskrá síðasta árs. Hann var mikið notaður síðasta vetur og kom stór hópur hrútlamba undan honum til skoðunar víðs vegar um land í haust. Sá hópur staðfesti kosti hans sem eru mikill vænleiki og góð gerð þó hann skipi sér ekki í hóp topphrútanna um kjöttgæði. Afkvæmi hans eru þó fitulítill og kostir hans njóta sín því best þar sem vænleiki lamba er góður.

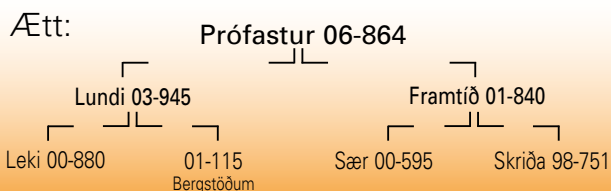
Talsverð reynsla er komin á Hukka sem ærföður og gefur hann mjög frjósamar dætur sem einnig eru ágætlega mjólkurlagnar líkt og hálf-systur hans, dætur Lunda, hafa sýnt vítt um land undanfarin ár.

**Litaerfðir:** Hukki er arfhreinn hvítur.

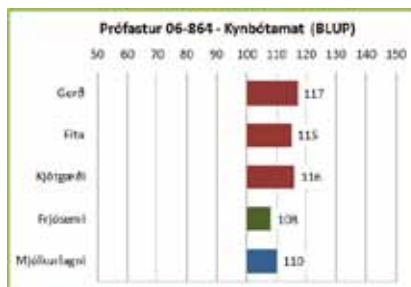
**Arfgerðargreining v/riðusmits:** Hlutlaus.

# Prófastur

frá Dýrastöðum, Norðurárdal.



MFF: Moli 93-986, MMF: Bjartur 93-800



**Lýsing:** Hvítur, hyrndur með þróttlegan haus. Herðarnar eru örllítið háar en kúptar og vel fylltar. Bakið er vel holdfyllt, sterkt og breitt. Góð holdfylling á mölum og í lærum. Sterklegur og beinir fætur. Prófastur er fremur bollöng holdakind.

**Ullarlýsing:** Aðeins fölgulur í hnakka, á fótum og í reyfi. Togið fremur stutt og í meðallagi fint.



06-864

**Reynsla:** Prófastur var fenginn á stöð sumarið 2011. Hrútar sem ná þeim aldri að hafa staðfest að þeir séu miklir ærföður eru að verða sjaldséðir þar sem flestir hrútar eru felldir ungir að aldri. Prófastur er hins vegar þannig gripur, en þeir verða að teljast gullmolar fyrir auknar áherslur í ræktunarstarfinu á dætraeiginleikana, og var því falaður á stöð. Hann er samt einnig um leið prýðisgóður lambafaðir, sláturlömb undan honum haustið 2010 voru þannig 18,8 kg að fallþunga með 11,3 fyrir gerð og 6,6 fyrir fitu. Á sama tíma var búsméðaltal 18,7 kg, 10,6 og 7,2. Eins og fram hefur komið státar hann einnig af ákaflega góðri reynslu fyrir dætur.

Móðir hans, Framtíð 01-840, féll árið 2009 en hún var einlembd gemlingur og ætíð tvílembd eftir það utan einu sinni. Hún skilaði góðum lömbum með miklum kjöttgæðum.

**Litaerfðir:** Prófastur er arfhreinn hvítur – gefur hreinhvít.

**Arfgerðargreining v/riðusmits:** Arfblendinn verndandi.

**Mál og stigun:**

2006-49-108-29/3,0/4,0(S)-8,0-8,5-8,5-8,5-8,5-17,8-8,0-8,0-8,0=83,8 stig

# Fannar

frá Ytri Skógum, Eyjafjöllum.

Ætt:

Fannar 07-808

Alki 06-297

Rjúpa 06-505

Hlekkur 02-201

Bytta 01-255

Blettur 05-967

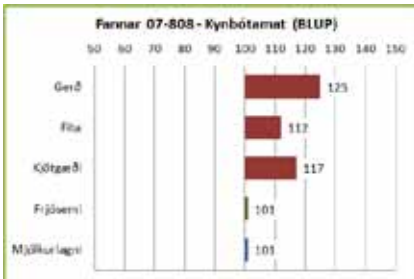
Skrukka 04-413

FFFF: Lækur 97-843, FMFF: Spónn 98-849

	Fannar 07-808	2009	2010	2011
LAMBHRÚTASKODUN	Fjöldi	222	221	124
	Pungi	46,4	44,2	46,1
	Fótleggur	110	109	111
	Læri	17,4	17,6	17,5
	Ull	7,9	7,9	8,0
	Ömvoðvi	31,2	31,0	30,8
	Ömfita	3,1	2,9	2,9
	Lögun	4,3	4,3	4,3

**Lýsing:** Fremur nettur haus en vel hyrndur. Herðar ávalar, vel holdfylltar og útlögur miklar. Bakið feikilega vöðvaþykkt og malir múraðar vöðvum. Lærvöðvinn vel lagaður og þykkur. Góð fótstaða. Ákaflega þéttvaxinn og snotur hrútur en ekki nema í meðallagi bollangur.

**Ullarlýsing:** Fölgulur á haus og vottar aðeins fyrir gulum hárum á bol. Ullarmagn í meðallagi.



**Mál og stigun:**

07-808



Pelið þykkt og togið hrokkið, nokkuð jafnt en fínleiki tæplega í meðallagi.

**Reynsla:** Fannar 07-808 kom veturgamall á stöð haustið 2008 og er því að hefja sinn fjórða vetur þar ásamt At 06-806 og Púka 06-807. Hann hefur verið gríðarlega mikið notaður öll árin á stöð og fékk m.a. viðurkenningu sæðingastöðvanna sem lambafaðir árið 2009. Þriðja árið í röð skipar hann toppinn í bakvöðvaþykkt lamba, sjónarmun á undan Gosa 09-850. Það eitt og sér er einstakt afrek hjá sæðingastöðvahrút. Hann er mikill kjöttgæðahrútur sem gefur lömb um meðaltal í vænleika. Fyrsti sonur hans, Snævar 10-875, kemur til notkunar á stöð í vetur.

Talsverð reynsla er komin á Fannar sem ærföður og í þeim efnum er hann hrútur um meðaltal, bæði hvað frjósemi og mjólkurlagni snertir. **Litaerfðir:** Fannar er arfblendinn hvítur og erfir einnig bæði mórauðan lit og tvílit þannig að allra lita má vænta hjá afkvæmum hans.

**Arfgerðargreining v/riðusmits:** Hlutlaus.

2007-43-108-35/2,0/5,0(H)-8,0-8,5-9,0-9,0-9,0-18,0-8,0-8,0-8,0=85,5 stig  
2008-85-120-47/6,0/5,0(H)-8,0-8,5-8,5-9,5-9,0-18,0-8,0-8,0-8,0=85,5 stig

# Sokki

frá Brúnastöðum, Fljótum.

Ætt:

Sokki 07-835

Kækur 03-961

Hvísl 02-268

Lækur 97-843

Verina 01-035

Hvanni 01-030

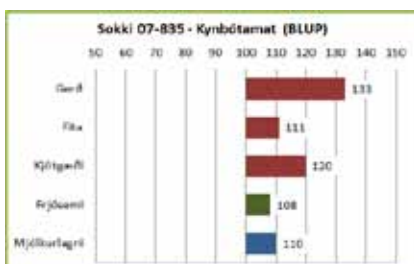
Tvista 00-003

MFFF: Austri 98-831, MMF: Prúður 94-834.

**Lýsing:** Svartfleckóttur, vel hyrndur með breiðan og fríðan haus. Mjög þykkur og stuttur háls. Feikilega breiðar herðar og bringa. Góðar útlögur. Þykkt bak, vöðvaþykktar malir og gríðarlega þykkur lærvöðvi. Sterkleg fótstaða. Frekar bolstuttur en feikna breiðvaxinn hrútur.

**Ullarlýsing:** Þéttdropóttur um allan skrokk. Ullarmagn og þel í góðu meðallagi. Pelið þykkt. Togið jafnt, hrokkið og fremur fíngert.

**Reynsla:** Sokki 07-835 kom á stöð sumarið



**Mál og stigun:**

07-835



2009 og var þar byggt á mjög góðri reynslu um kjöttgæði afkvæma hans á heimabúi. Hann hefur verið mikið notaður bæði árin sem hann hefur verið á stöð og stórir hópar sona hans komið til skoðunar haustin 2010 og 2011. Þessi lömb staðfesta vel að hann skilar gríðarlega miklum kjöttgæðum til afkvæma sinna. Lömbin eru áberandi breiðvaxin með miklar útlögur, góðan bakvöðva og mikil lærahold, aðeins sjónarmun á eftir Borða 08-838 hvað þann eiginleika varðar. Hluti afkvæmanna er hins vegar eins og Sokki sjálfur óþarflega bolstuttur, en meirihluti þeirra prýðilega bollöng og yfirleitt vel þroskuð. Margt álitlega hrútlamba undan Sokka kom til skoðunar á héraðssýningum lambhrúta á Snæfellsnesi og í Dalasýslu í haust. Rétt er að taka fram að eitthvað bar á bitgöllum meðal afkvæma hans í haust. Talsverð reynsla er komin á Sokka sem ærföður sem bendir til þess að dætur hans séu frjósamir en einnig gætlega mjólkurlagnar en upplýsingar haustsins munu skera frekar úr um þann eiginleika. Staðfesti viðtækari reynsla þetta er Sokki feikilega mikill alhliða kynbótahrútur.

**Litaerfðir:** Litur Sokka lýsir þeim að öllu leyti nema að ljóst er að hann erfir ekki mórauðan lit.

**Arfgerðargreining v/riðusmits:** Arfblendinn verndandi.

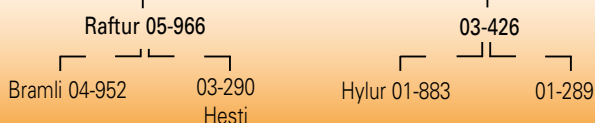
2007-41-115-26/3,2/3,0(H)-8,0-8,0-8,5-8,0-8,5-17,3-7,0-8,0-8,0=81,3 stig  
2008-76-110-30/4,0/3,5(H)-8,0-8,5-8,5-7,5-9,0-18,5-7,5-8,0-8,0=83,5 stig

# Hriflon

frá Hriflu, Þingeyjarsveit.

Ætt:

Hriflon 07-837



MMF: Askur 97-835.



07-837

	Hriflon 07-837	2010	2011
LAMBHRÚTASÖÐUN	Fjöldi	293	233
	Pungi	45,3	46,8
	Fótleggur	110	109
	Læri	17,5	17,6
	Ull	8,1	8,0
	Örnvöðvi	30,7	30,4
	Ömfita	2,3	2,5
	Lögun	4,3	4,3

**Lýsing:** Hvítur, vel hyrndur og svipfríður haus. Vel fylltur um herðar og útlögur góðar. Breitt og vel vöðvað bak. Mikil vöðvafylling í mölum. Gríðarlega þykkur, harður og vel lagaður lærvöðvi. Góð fótstaða. Ákaflega harðholda, bollangur, kvíðléttur og frísklegur hrútur.

**Ullarlýsing:** Fölgulur á haus og fótum. Smávegis um gul hár á bol. Fremur ullarlítill en reyfið jafnt. Fremur lítið

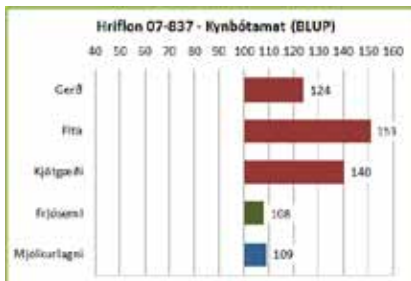
þel en togíð jafnt og hrokkið og í meðallagi fínt.

**Reynsla:** Hriflon 07-837 var fenginn til nota á stöð sumarið 2009 og var það val byggt á sérlega miklum kjötgæðum sem sláturlömb undan honum höfðu sýnt heima á Hriflu. Sú reynsla ásamt frekari reynslu eftir sæðingar skipar honum í efsta sæti hrúta í landinu í BLUP matinu fyrir kjötgæði. Hann hefur verið mikið notaður síðustu tvo vetur þannig að mjög stórir hópar lamba undan honum hafa komið til skoðunar bæði haust. Hrutahóparnir voru mjög glæsilegir. Útlögur lambanna eru að vísu oft ekki sérlega miklar, en vöðvafylling á baki, mölum og í lærum frábær. Um leið eru lömbin með fádæmum fitulítill og njóta kostir hans sín því best þar sem vænleiki er góður.

Nokkur reynsla er komin á Hriflon sem ærfóður og sú reynsla ásamt ætternisupplýsingum gefur fyrirheit um að Hriflon sé þrælöflugur ærfaðir, dætur hans séu mjög frjósamar og ágætlega mjólkurlagnar.

**Litaerfðir:** Hriflon er arfhreinn hvítur- gefur hreinhvítt.

**Arfgerðargreining v/riðusmits:** Hlutlaus.



**Mál og stígun:** 2007-49-112-35/1,0/5,0(H)-8,0-8,0-8,0-9,0-8,5-18,0-8,0-8,0-8,0=83,5 stig

## Aukum gæði fóðrunar

### Magnesium/Selen-stampurinn Nettóþyngd 25 kg

- Magnesiumríkur
- Hátt hlutfall af Seleni
- Ríkulegt magn af nauðsynlegum steinefnum, snefilefnum og vítamínum.
- Mjög lystugur stampur fyrir kýr og sauðfé. Hentar einkar vel yfir fengitíma og mjaltarskeið hjá kúm og hjá sauðfé til að fyrirbyggja stúskjögur. Inniheldur einnig auðþupptakleg zink og hátt innihald af E-vítamíni, sem nýtingu á seleni.

### Steinefnastampurinn Nettóþyngd 25 kg

Allhliða steinefnastampur sem hentar jafnt inni sem úti. Innihaldið er sérstaklega framleitt með íslenskt búfé í huga og er samsett úr steinefnum og vítamínum sem sérfræðingar fyrirtækisins hafa valið. Ca/P hlutfallið er 1,8/1 og Mg innihald er 8%. Steinefnin eru steypd í melassa sem gerir blönduna mjög lystuga.

### Orkustampurinn Nettóþyngd 25 kg

Orkustampurinn er upplagt að nota samhliða heyi og kjarnfóðri, sérstaklega á tímum þegar orku- og próteiniþörfin er meiri, t.d við burð, á fengitíma og við veikindi.

- Eykur matarlyst
- Eykur meltanleika um allt að 10%
- Bætir upp efnaskort
- Eykur upptöku á próteini og orku

### Hestastampur Nettóþyngd 12,5 kg

Sérhannaður fyrir íslenska hestinn með fjölbreyttum næringarefnum. Upplagt er að hafa frjálstan aðgang að stampinum með gróffóðrinu. Nauðsynleg vitamin og sölt – biotin og selen

Nánari upplýsingar fást á heimasíðu Fóðurlöndunnar [www.fodur.is](http://www.fodur.is)

FB verslun Selfossi Austurvegi 64a sími 570 9840  
 FB verslun Hvolsvelli Hlíðarvegi 2-4 sími 570 9850  
 FB verslun Egilsstöðum Miðvangi 31 sími 570 9860

**FB**  
 FÓÐURLANDAN



# Kvistur

frá Klifmýri, Skarðsströnd.

Ætt:

Kvistur 07-866

Kveikur 05-965

Fura 04-042

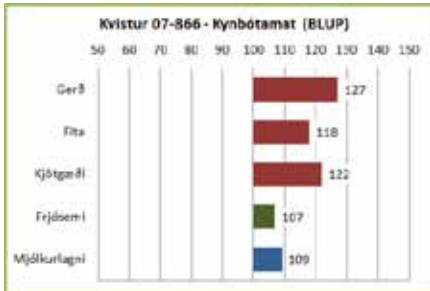
Logi 04-151  
Hesti

04-390  
Hesti

Hringur 00-403

Ambátt 01-673

MFF: Moli 93-986



**Lýsing:** Hvítur, hyrndur með breiðan og sterklegan haus. Hálsinn er stuttur og sver, herðarnar aðeins grófar en bolurinn kúptur. Bakið er breitt og vel holdfyllt. Malir mjög breiðar og prýðilega holdfylltar.

Góð lærahold. Fætur sterkir. Fremur bollangur hrútur sem samsvarar sér ágætlega.

**Ullarlýsing:** Gulur í hnacka og á fótum og gul hár áberandi í afturhluta reyfis. Pykkt og jafnt þel. Togið fremur gróft en hrokkið.

**Reynsla:** Kvistur var fenginn á stöð sumarið 2011. Þar var horft til reynslu hans frá heimabúi en hann er fenginn af einu af stærri búum

**Mál og stígun:**



07-866

landsins þar sem lengi hefur verið stundað gott ræktunarstarf. Hann hefur öll árin verið í stórum afkvæmarannsóknum á búinu og ætíð sýnt mjög góðar niðurstöður. Haustið 2008 voru meðaltöl fyrir sláturlömb 16,9 kg fallþungi, 10,2 fyrir gerð og 7,3 í fitu. Á sama tíma var meðaltal búsinns 15,5 kg, 8,7 og 6,4. Bæði bakvöðvamælingar og lærahold hafa verið góð hjá afkvæmum hans. Móðurfaðir hans, Hringur 00-403, var einnig mjög sterkur lambafaðir á sinni tíð. Kvistur á orðið allstóran hóp dætra sem hafa reynst frjósamar ær og mjólkurlagi þeirra verið nálægt meðaltali.

Móðir hans, Fura 04-042, var einlembd gemlingsárið og síðan tvílembd nema þrílembd á síðasta vori. Hún hefur skilað vænum lömbum og er með 7,0 afurðastig.

**Litaerfðir:** Kvistur er arfblendinn hvítur, en erfir hvorki mórauðan lit né tvílit.

**Arfgerðargreining v/riðusmits:** Hlutlaus.

2007-51-106-31/1,8/4,0(S)-8,0-8,5-9,0-9,0-9,0-17,5-8,0-8,0-8,5=85,5 stig

# Snær

frá Ingjaldsstöðum, Þingeyjarsveit.

Ætt:

Snær 07-867

Hvellur 05-969

Snældi 04-173

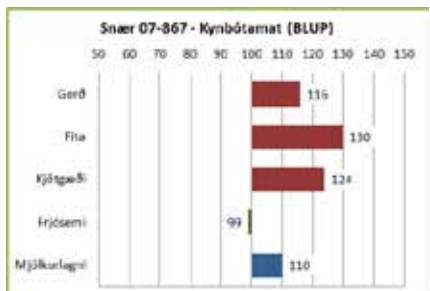
Hylur 01-883

Glódis 03-337  
Borgarfelli

Seitill 03-163

Stóra Gul 97-729

MFF: Leki 00-880



**Lýsing:** Hvítur, hyrndur með svipmikinn haus. Aðeins háar en mjög vel holdfylltar herðar. Góðar útlögur. Bakið breitt, sterkt og holdfyllt. Malir breiðar með mjög góðri vöðvafyllingu. Prýðisgóð lærahold. Fætur sterkir. Bollangur og tignarlegur hrútur á velli.

**Ullarlýsing:** Hreinhvítur en gul doppa í hnacka. Ullarmagn í meðlagi, reyfið jafnt. Togið meðalfint og í meðlagi langt, aðeins gróft á baki.

**Reynsla:** Snær var fenginn á stöð sumarið 2011. Faðir hans hafði um



07-867

árábil verið einn af mestu kynbótahrútum stöðvanna og því talsvert verið horft til sona hans. Nú þegar hann er fallinn var Snær valinn sem sá tiltækra sona hans sem hafði besta reynslu samkvæmt kynbótamati. Nefna má að móðurfaðir hans var á sínum tíma í skoðun sem stöðvahrútur. Hann var í afkvæmarannsókn á heimabúi haustið 2008 og sýndi þar feikilega mikla yfirburði, sérstaklega í bakvöðvamælingu en kjötmat var einnig mjög gott. Sláturlömbin voru 16,7 kg að meðalfallþunga með 10,1 fyrir gerð og 6,3 í fitu meðan búsméðaltal var 16,2 kg, 9,2 og 6,3. Hann mun því fylla vel í pláss föður síns sem lambafaðir. Dætur hans hafa reynst góðar mjólkurær og sýnt frjósemi vel yfir búsméðaltali.

Móðir hans, Snældi 04-173, féll á síðasta ári. Hún var einlembd gemlingur og tvævetlan en síðan tvílembd og skilaði góðum lömbum.

**Litaerfðir:** Arfhreinn hvítur.

**Arfgerðargreining v/riðusmits:** Hlutlaus.

**Mál og stígun:**

2007-58-117-35/2,0/4,5(H)-8,0-8,5-8,0-9,0-8,5-17,5-8,5-8,0-8,5=84,5 stig

# Knapi

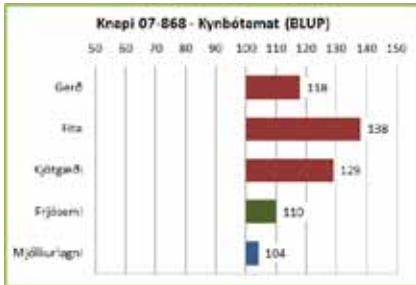
frá Hagalandi, Pistilfirði.

Ætt:

Knapi 07-868



MFF: Gári 02-904



**Lýsing:** Hvítur, krapphyrndur með svipsterkan og þróttmikinn haus. Aðeins háar en fremur vel fylltar herðar. Hvelfdur bolur, bakið sterkt með góðan vöðva. Vel vöðvaðar malir og mjög góð lærahold. Sterkir fætur. Harðholda, öflugur og

myndarlegur hrútur.

**Ullarlýsing:** Gulur á haus og fótum og töluvert um gul hár í reyfi. Svartur blettur á fæti. Ullarmagn í meðallagi. Togið mikið en gróft, sérstaklega aftan til á baki.

**Reynsla:** Knapi kom á stöð haustið 2011 úr stóru afkvæmarannsókninni

í Norður-Pingeyjarsýslu þar sem hann hafði rækilega staðfest yfirburði sína í kjöttgæðum. Hann hafði áður sýnt yfirburði í afkvæmarannsóknum á heimabúi, strax haustið 2008, þegar sláturlömb undan honum voru 17,1 kg að meðaltali með 10,4 fyrir gerð og 7,1 fyrir fitu. Búsmeðaltal var þá 16,4 kg, 10,2 og 7,4. Í stóru rannsókninni sýndi hann afgerandi yfirburði í kjöttgæðum sem komu sérstaklega skýrt fram hjá sláturlömbunum. Þau skárust ákaflega vel, voru mjög vel gerð og sérstaklega fitulítill. Knapi er því vafalítið í hópi sterkustu kjöttgæðahrúta undan Rafti 05-966. Lömb undan honum hafa mjög þykkar bakvöðva og mikil lærahold. Dætur hans heima á Hagalandi hafa reynst eflingsær, bæði mjög frjósamar og mjólkurlagnar. Móðir hans, Nía 05-542, féll árið 2010 en hún hafði verið tvílembd strax gemlingur og ætíð síðan, þrílembd vorðið 2010 og skilaði ávallt góðum lömbum. Afurðastig hennar var 6,5.

**Litaerfðir:** Knapi er arfhreinn hvítur.

**Arfgerðargreining v/riðusmits:** Hlutlaus.

**Mál og stigun:**

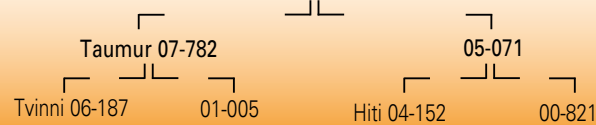
2007-47-103-33/2,9/4,0(H)-8,0-8,0-8,5-9,0-9,0-18,0-7,5-8,0-8,0=84,0 stig  
2008-85-114-38/2,9/4,0(H)-8,0-8,5-8,0-9,0-8,5-18,0-7,5-8,0-8,0=83,5 stig

# Borði

frá Hesti, Borgarfirði.

Ætt:

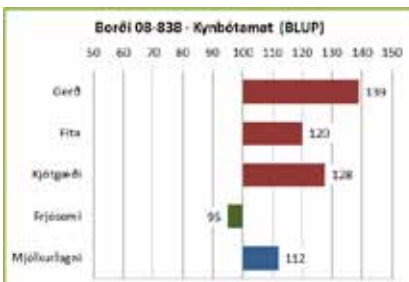
Borði 08-838



FFF: Kveikur 05-965, FMMF: Moli 93-986, MFFF: Hylur 01-883, MMFF: Bjálfi 95-802.



	Borði 08-838	2010	2011
LAMBHRÚTASÖÐJUN	Fjöldi	257	404
	Pungi	45,6	46,7
	Fótleggur	108	109
	Læri	17,7	17,7
	Ull	7,8	7,8
	Ömvöðvi	30,9	30,5
	Ömfita	2,8	3,0
Lögun	4,3	4,3	



**Lýsing:** Hvítur, hyrndur. Nokkuð þróttlegur haus. Aðeins háar en mjög vel fylltar herðar. Mjög góðar útlögur. Bakið þykkt og vöðvafyllt, malir þrýðilega fylltar og lærvöðvinn þykkur og vel lagaður. Sterkleg fótstaða. Í meðallagi bollangur og afar gæfur hrútur.

**Ullarlýsing:** Gulur á haus og fótum en lítið um gul hár í ull. Ullarmagn í meðallagi. Reyfið jafnt, tugið í meðallagi fínt. Fremur jafnt og gott þel.

**Reynsla:** Borði 08-838 var annar hrútanna sem kom á stöð eftir afkvæmarannsókn á Hesti 2009. Þar var hann að gefa mjög góða gerð hjá sláturlömbum. Borði hefur síðan verið mikið notaður bæði árin á stöð og gríðarlega stórir afkvæmahópar hans hafa komið til skoðunar. Lömbin undan Borða eru miklar glæsikindur á velli. Þau eru mjög vöðvaþykk með frábær lærahold sem skipar honum í efsta sæti stöðvahrúta hvað þann eiginleika varðar. Afkvæmi Borða eru aðeins yfir meðallagi hvað vænleika snertir en rétt að taka fram að örlítið bar á bitgöllum meðal þeirra í haust. Þó Borði hafi ekki sýnt fituleysisáhrif heima á Hesti hækkaði kynbótamat hans fyrir fitu mikið þegar upplýsingar um hópinn úr sæðingum frá haustinu 2010 bættust við. Miklar væntingar hafa verið bornar til Borða sem ærföður og gaf ætternismat hans það til kynna. Upplýsingar um frjósemi veturgamalla dætra voru 2011 lækkuðu matið hins vegar verulega sem og að tveggja vetra ær á Hesti voru undir meðaltali búsinns. Hvað mjólkurlagni varðar er ætternismat hans gott og með því hæsta af sæðingastöðvahrútum. Reynsla dætra heima á Hesti gefur góð fyrirheit um að það sé rétt.

**Litaerfðir:** Borði er arfhreinn hvítur.

**Arfgerðargreining v/riðusmits:** Hlutlaus.

**Mál og stigun:**

2008-42- -31/1,5/4,0(S)- ekki stigaður  
2009-91-115-37/5,8/4,5(S)-8,0-8,0-8,5-9,0-9,0-18,0-8,0-8,0-8,5=85,0 stig



# Kjarkur

frá Ytri-Skógum, Eyjafjöllum.



MMFF: Spónn 98-849, MMMF: Penni 93-989.

	Kjarkur 08-840	2010	2011
LAMBHRÚTASKODUN	Fjöldi	223	47
	Pungi	46,9	45,5
	Fótleggur	110	106
	Læri	17,3	17,3
	Ull	7,8	7,8
	Ömvöðvi	29,1	28,8
	Ömfita	2,7	3,0
	Lögun	4,0	4,1



**Lýsing:** Hvítur, hyrndur með sterklegan haus. Stuttur háls og breiðar, vel fylltar herðar. Góðar útlögur. Þykkt, breitt og sterkt bak. Malir í meðallagi langar, feiki-breiðar og vöðvamiklar. Mjög góð lærahold. Mjög góð fótstaða. Vel í meðallagi bollangur og kviðléttur hrútur.

**Ullarlýsing:** Gulur á haus og fótum og mikið um gul hár í ull. Ullarmagn í tæpu meðallagi. Pelið jafnt. Togið stutt á baki.

**Mál og stigun:**



**Reynsla:** Kjarkur 08-840 kom á stöð haustið 2009 eftir að hafa gefið afbragðsgóð sláturlömb í afkvæmarannsókn í Ytri-Skógum fyrir um haustið. Lömbin undan honum voru vel gerð og mjög fitulítill. Hann var síðan mikið notaður fyrsta veturinn á stöð en minna á síðasta ári. Þau lömb sem hafa komið til skoðunar undan honum staðfesta vel þá eiginleika sem lömbin í Ytri Skógum sýndu haustið 2009. Þetta eru vel þroskuð og bollöng lömb með þykkum bakvöðva, mjög fitulítill og lærahold góð þó að þau mæli sig ef til vill ekki þar við allra bestu stöðvahrúta.

Nokkur reynsla er komin á Kjark sem ærföður og stór hópur veturgamalla dætra hans síðastliðið vor hækkaði BLUP mat hans um frjósemi allverulega. Hvað mjólurlagni varðar benda upplýsingar til þess að hann sé þar yfir meðallagi. Staðfesti frekari reynsla þessar upplýsingar er Kjarkur góður alhliða kynbótahrútur.

**Litaerfðir:** Kjarkur er erfblendinn hvítur en erfir hvorki mórauðan lit né tvílit.

**Arfgerðargreining v/riðusmits:** Hlutlaus.

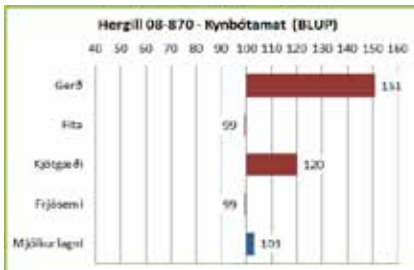
2008-48-109-30/2,0/4,0(H)-8,0-8,0-8,0-8,5-8,5-17,0-7,5-8,0-8,0=81,5 stig  
2009-98-119-41/4,1/4,0(H)-8,0-8,5-8,5-9,0-9,0-18,0-7,5-8,0-8,0=84,5 stig

# Hergill

frá Laxárdal, Þistilfirði.



FFF: Leki 00-880, FMF: Fífill 99-879, MFF: Spakur 00-909.



**Lýsing:** Hvítur, hyrndur með sterklegan og myndarlegan haus. Mjög breiðar og ákaflega vel fylltar herðar. Útlögur verulega miklar. Bakið breitt og vel holdfyllt. Malir breiðar og mjög vel fylltar. Feikilega þykkur

og öflugur lærvöðvi. Sterkir fætur. Bollangur og sterklegur hrútur. Metfé að allri gerð.

**Ullarlýsing:** Gulur í hnacka, á dindli og fótum. Nokkuð um gul hár í reyfi. Ullarmagn í meðallagi og ullarfar jafnt. Togið meðalgróft.

**Reynsla:** Hergill 08-870 er þriðji hrúturinn sem kom á stöð haustið 2011 að afstaðinni stóru afkvæmarannsókninni í Norður-Pingeyjar-sýslu. Hann vakti athygli strax haustið 2009 þegar hann var með feikilega góðan lambahóp í stóru afkvæmarannsókninni í Laxárdal og Holti. Þar komu fram ákaflega vel gerð lömb undan honum en voru



gemlingslömb þannig að ekki var talið hægt að taka hann beint á stöð á þeim grunni. Hann sýndi einnig sérlega mikla yfirburði heima í Laxárdal haustið 2010, gríðarlega þykkir vöðvar hjá lömbunum og sláturlömbin 15,4 kg að meðaltali með 10,7 fyrir gerð og 6,8 fyrir fitu. Búsmeðaltal var 15,3 kg, 9,4 og 6,8. Þessar niðurstöður hafa skilað honum einu hæsta BLUP mati fyrir gerð sláturlamba í landinu en hann er hins vegar aðeins um meðaltal hvað fitu varðar. Lömbin í stóru rannsókninni á liðnu hausti staðfestu vel þessar niðurstöður. Þau voru ákaflega vel gerð en hvað lítilli fitu viðkemur stenst hann Knapa og Guffa ekki snúning. Fullorðnar dætur hans eru fáar en allstór hópur veturgamalla dætra hans voru í tæpu meðallagi um frjósemi vorið 2011 eins og ráða má af BLUP matinu. Það spáir hins vegar góðu um mjólurlagni þeirra. Þar sem Hergill er ekki beint af aðal hrúta-línunum meðal hyrndu sæðingahrútaanna á hann að vera ákaflega athyglisverður valkostur til notkunar á dætur margra af mestu fituleysishrútum síðustu ára. Móðir hans, Embla 05-075, var einlembd gemlingur en síðan ætíð tvílembd og hefur skilað mjög vænum lömbum þar sem hún er með 9,8 afurðastig.

**Litaerfðir:** Hergill er arfhreinn hvítur – gefur hreinhvít.

**Arfgerðargreining v/riðusmits:** Hlutlaus.

**Mál og stigun:**

2008-48- -35/3,3/4,5(H)-8,0-8,5-8,5-9,0-9,0-18,0-8,0-8,0-8,0=85,0 stig  
2009-93-123-39/7,5/4,0(H)-8,0-9,0-9,0-9,0-9,0-18,5-8,0-8,0-8,5=87,0 stig

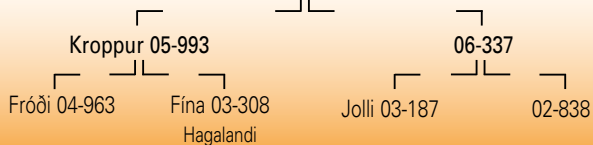


# Pristur

frá Steinum 2, Stafholtstungum.

Ætt:

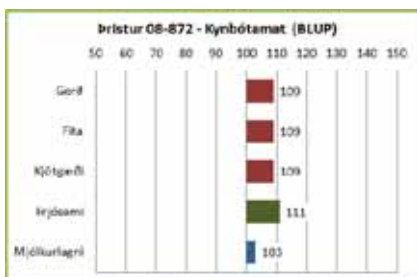
Pristur 08-872



MFF: Hylur 01-883, MMF: Lækur 97-843.



08-872



**Lýsing:** Hvítur, aðeins krapphyrndur með fríðan og þróttlegan haus. Sver háls og kúptar, vel fylltar herðar. Góðar útlögur. Breitt, sterkt og vel vöðvað bak. Malir vel fylltar og læraholdin góð. Sterkir fætur. Geðgóður, langur og sterkbyggður hrútur.

**Ullarlýsing:** Fölgulur á fótum og dindli og örfá gul hár í reyfi. Ullarmagn í meðallagi. Pelið þykkt, togid stutt, fínt og mjúkt.

**Reynsla:** Pristur 08-872 var fenginn á stöð sumarið 2011 og var þar horft til þess eiginleika hans að bera mikilvirkan frjósemisferðavísi en einnig skilaði hann glæsilegri niðurstöðu í afkvæmarannsókn heima á

Steinum 2 haustið 2009. Í þeirri rannsókn voru helstu kostir hans miklir yfirburðir í bakvöðvaþykkt afkvæmanna en einnig góð gerð þeirra. Sláturlömbin það ár voru að jafnaði 16,2 kg með gerðarmat uppá 9,0 og fitumat að jafnaði 6,7 meðan búsméðaltal var 15,1 kg, 8,5 og 6,4. BLUP mat hans fyrir frjósemi mun hækka í framtíðinni með víðtækari reynslu og meiri upplýsingum fyrir þann eiginleika en helmingur afkvæma hans ætti að sýna feikilega mikla frjósemi. Mat hans fyrir mjólurlagni, sem enn er að mestu ætternismat, segir að Pristur sé riflega meðalhrútur í þeim eiginleika.

Móðir Prists, 06-337, er góð afurðað og hefur verið mjög frjósom, tvílembd gemlingurinn, síðan þrisvar þrílembd og fjórlembd núna í vor. Mjólurlagin er hún einnig og afurðastig hennar 7,0.

**Litaerfðir:** Pristur er arfhreinn hvítur – gefur hreinhvitt.

**Arfgerðargreining v/riðusmits:** Hlutlaus

**Mál og stigun:**

2008-50-109-27/4,2/4,0(S)-8,0-8,5-8,5-8,0-8,5-17,0-8,0-8,0-8,5=83,0 stig  
2009-91-118-33/7,5/4,0(S)-8,0-8,5-8,5-8,5-8,5-17,5-8,0-8,0-8,5=84,0 stig

## Fóður fyrir sauðfé!

Ærblanda - hágæða  
kjarnfóður fyrir sauðfé

Himag - steinefnablanda  
Rautt Tranol - fljótandi  
selen og vítamínjafi



  
LIFLAND

Lynghálsi 3 Reykjavík og Lónsbakka Akureyri sími: 5401100

www.lifland.is

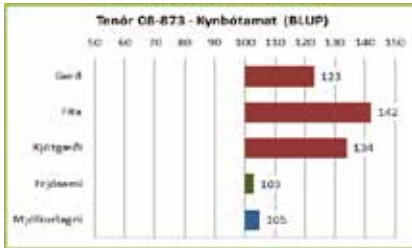
# Tenór

frá Geirmundarstöðum, Skarðsströnd.

Ætt:



MMF: Áll 00-868.



**Lýsing:** Hvítur, krapphyrndur með svipmikinn haus. Hálsinn er sver og herðar breiðar og vel holdfylltar. Breið bringa og góðar útlögur. Bakið er sterkt, breitt og gríðarlega holdfyllt. Malirnar eru langar og

breiðar með mikilli vöðvafyllingu. Lærvöðvinn er þykkur og vel lagaður. Sterklegir fætur. Gæfur, mjög bollangur og frísklegur hrútur. **Ullarlýsing:** Gulur á haus og fótum og smávegis í reyfi. Mjög ullarmikill, þelið þykkt og togíð fremur fínt og hrokkið. Ákaflega ullarprúður hrútur.

**Reynsla:** Tenór 08-873 kom á stöð sumarið 2011 á grunni mjög góðrar reynslu sem lambafaðir heima á Geirmundarstöðum. Hann vakti athygli strax veturgamall í afkvæmarannsókn þar sem hann atti m.a.



08-873

kappi við Hróa 07-836 sem þá átti enn lömb á heimabúi. Afkvæmi Tenórs hafa verið mjög fonguleg með þykka vöðva en um leið ákaflega fitulítill sem hefur skipað honum í fjórða sæti hrúta á landsvísi í BLUP kynbótamati fyrir kjötgæði. Haustið 2010 voru sláturlömb undan honum að jafnaði 17,0 kg, með 10,3 að meðaltali fyrir gerð og 6,3 fyrir fitu en búsméðaltal var 16,9 kg, 10,0 og 6,9.

Engin afgerandi reynsla er enn fengin um dætur Tenórs en BLUP mat hans gefur góð fyrirheit. Nokkur hópur tveggja vetra dætra hans og gemlinga sýndi vorið 2011 frjósemi yfir meðaltali jafnaldranna. Móðurfaðir hans Glói hefur reynst vel sem ærfaðir heima á Geirmundarstöðum.

Móðir hans, 06-761, hefur verið frjósöm ær, einlembd gemlingur og tvævetlan (þegar hún átti Tenór) en síðan þrisvar sinnum þrílembd. Hún er einnig mjólkurlagin og með 7,2 afurðastig.

**Litaerfðir:** Tenór er arfhreinn hvítur.

**Arfgerðargreining v/riðusmits:** Arfblendinn verndandi.

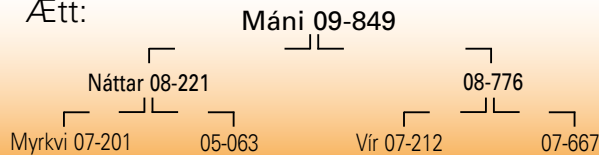
**Mál og stigun:**

2008-55-109-31/2,0/4,5(S)-8,0-8,0-8,5-9,0-9,0-17,5-7,5-8,0-9,0=84,5 stig

# Máni

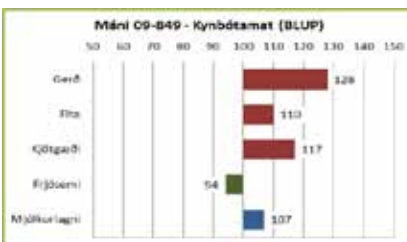
frá Hesti, Borgarfirði.

Ætt:



MMF: Fróði 04-963, FFMF: Lóði 00-871, FMMF: Askur 97-835, MFFF: Kveikur 05-965.

	Máni 09-849	2011
LAMBHÚTASKÖÐUN	Fjöldi	172
	Þungi	45,6
	Fótleggur	108
	Læri	17,5
	Ull	7,8
	Ómvöðvi	30,7
	Ómfita	2,9
	Lögun	4,4



**Lýsing:** Krapphyrndur. Vel fylltur um herðar en aðeins slöður aftan við böga. Útlögur góðar. Bakið sterkt og mjög fyllt í átaki. Malirnar breiðar, kúptar og mjög vel vöðvafylltar. Þykkur og góður lærvöðvi. Bollengd í góðu meðallagi, jafnvaxinn.

**Ullarlýsing:** Gulur á haus og fótum og gul hár að finna víða á bolnum. Ullarmagn í tæpu meðallagi. Togið fremur lítið og meðalgróft en þelið þétt.

**Reynsla:** Máni 09-849 var fenginn á stöð þegar niðurstöður afkvæmarannsóknar á Hesti haustið 2010 lágu fyrir. Þar voru kostir



09-849

hans helstir mjög góð gerð sláturlamba sem endurspeglast í góðu BLUP gerðarmati hans. Við mælingar á lifandi lömbum voru þau með þykkari bakvöðva og næstbestu lögun bakvöðva allra hópanna í rannsókninni sem og að lærahold voru mikil.

Máni var talsvert notaður síðasta vetur og nokkuð stór hópur lamba undan honum kom til skoðunar í haust. Hann skipar honum á toppinn ásamt Gosa 09-850 sem sigurvegari haustsins af nýjum hrútum á stöð 2010. Lömbin undan honum voru vel gerð með þykkari bakvöðva og besta lögun bakvöðva af öllum sæðingastöðvahrútnum. Þau höfðu góða frambyggingu með miklar útlögur sem og góðan afturpart. Máni skilar því augljóslega alþekktum kjötgæðaeiginleikum Hestsfjárins.

Engin reynsla er fengin um Mána sem ærföður nema að frjósemi veturgamalla dætra hans á Hesti í vor var undir meðaltali. BLUP mat, sem í meginatriðum er ætternismat, gefur síðan jákvæða mynd hvað mjólkurlagni varðar og virtust dætur hans á Hesti standa undir þeim væntingum í haust.

**Litaerfðir:** Máni er arfblendinn hvítur en erfir hvorki mórauðan né tvílit.

**Arfgerðargreining v/riðusmits:** Hlutlaus.

**Mál og stigun:**

2009-50-109-33/3,1/4,0(S)-8,0-8,5-9,0-9,0-9,0-18,0-7,5-8,0-8,5=85,5 stig  
2010-83-114-36/5,3/4,0(S)-8,0-8,0-9,0-8,5-9,0-18,0-7,5-8,0-8,5=84,5 stig



# Kostur

frá Ytri Skógum, Eyjafjöllum.



MMFF: Bútur 93-982, MMFF: Spönn 98-849.



09-851

Kostur 09-851		2011
LAMBHRÚTASKÖÐUN	Fjöldi	173
	Pungi	45,8
	Fótleggur	108
	Læri	17,4
	Ull	7,8
	Ómvöðvi	29,7
	Ómfita	3,0
Lögun	4,1	

**Lýsing:** Stuttur og fremur sver haus. Gríðarmiklar útlögur. Vel fyllt bak. Áberandi breiðar, ekki langar en vöðvafylltar malir. Lærahold ákaflega góð. Sérlega breiðvaxinn og í meðallagi bollangur hrútur.

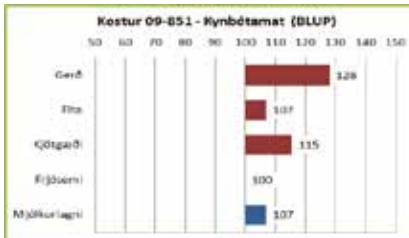
**Ullarlýsing:** Gulur í hnakka og á fótum en ekki að finna gul hár á bol. Dökkar doppur á haus. Ullarmagn í góðu meðallagi. Reyfið jafnt og fallegt. Togið jafnt og nokkuð langt.

**Reynsla:** Kostur 09-851 kom fram á sjónarsviðið ásamt Gosa 09-850 fyrir ári síðan í afkvæmarannsókn í Ytri-Skógum. Í þeirri rannsókn sýndu afkvæmi hans þær góðu niðurstöður sem voru ítarlega raktar í hrútaskrá síðasta árs. Kostur var talsvert mikið notaður í fyrra og stór hópur lamba undan honum kom til skoðunar í haust. Þau staðfesta kosti hans, eru þó um meðallag hvað vænleika snertir en skipa Kosti í hóp efstu hrúta varðandi þykkt bakvöðva. Þau eru jöfn að gerð, mikið um topplömb inná milli og átti Kostur t.d. eitt af efstu lömbunum á héraðssýningu lambhrúta í Dalasýslu í haust.

Af sjálfu leiðir að reynsla um Kost sem ærfðður er hverfandi önnur en sú að frjósemi hjá veturgömlum dætrum hans vorið 2011 var heldur undir meðaltali jafnaldranna á heimabúi. BLUP mat, sem í meginatriðum er ætternismat, gefur síðan jákvæða mynd hvað mjólkurlagni varðar.

**Litaerfðir:** Kostur er arfhreinn hvítur.

**Arfgerðargreining v/riðusmits:** Hlutlaus.



**Mál og stígun:**

2009-46-110-31/1,9/5,0(H)-8,0-8,5-9,0-9,0-9,0-18,0-8,0-8,0-8,5=86,0 stíg  
2010-79-117-39/2,5/4,5(H)-8,0-8,5-9,5-9,0-9,5-18,5-8,0-8,0-8,0=87,0 stíg

# Heiniger

## TIL SÖLU

FJÁR-, KÚA- OG HESTAKLIPPUR

KAMBAR OG HNÍFAR

BRÝNSLUVÉLAR



**STILLI HANDFÖNG Á BARKAKLIPPUM  
BRÝNI KAMBA OG HNÍFA**

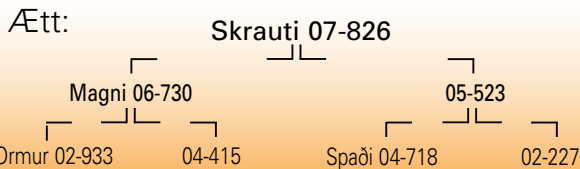
**GUÐMUNDUR HALLGRÍMSSON**  
TÚNGÖTU 16 - HVANNEYRI - 311 BORGARNES  
SÍMAR: 437 0099 OG 860 7305 EFTIR KL. 17:00



## KOLLÓTTIR HRÚTAR

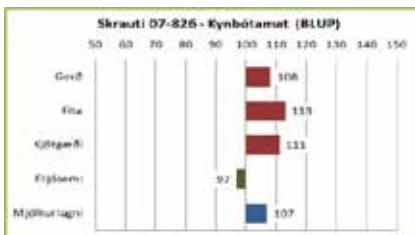
## Skrauti

frá Hjarðarfelli, Snæfellsnesi.  
(Keyptur frá Eiríki Helgasyni, Stykkishólmi)



FMF: Glæsir 98-876, MFF: Partur 99-914, MMF: Bolí 99-874,  
FMMF: Klængur 97-839, MMMF: Styrmir 98-852.

Skrauti 07-826		2010	2011
LAMBHRÚTASKÖBUN	Fjöldi	59	45
	Pungj	48,2	48,4
	Fótleggur	111	111
	Læri	17,2	17,2
	Ull	7,9	8,0
	Ómvöðvi	27,6	28,1
	Ómfita	3,6	3,5
	Lögun	3,7	3,8



**Lýsing:** Móflekktóttur, kollóttur með sveran og þróttlegan haus. Kúptar herðar og þrýðilega holdfylltar. Góðar útlögur. Góð bakhold og þrýðisgóð vöðvafylling í mölum og lærum. Fótstaða sterkleg. Vel í meðallagi bollangur og kvíðléttur hrútur.

**Ullarlýsing:** Mórauði liturinn ljós og upplitaður. Reyfið jafnt, mikið þel en sáralítið tog. Ullarmagn í tæpu meðallagi.



**Reynsla:** Skrauti 07-826 kom á stöð sumarið 2009. Hann hafði strax sem lamb vakið mikla athygli sem einstaklingur en var fyrsta árið notaður í fremur lítilli hjörð þar sem hann var að gefa mjög góð lömb. Hann hefur verið talsvert notaður þau tvö ár sem hann hefur verið á stöð og nokkur hópur sona hans komið til skoðunar bæði haustin. Synir hans eru yfir meðallagi í vænleika, vel gerðir með góðar bakvöðvamælingar og samsvara sér vel á velli. Sú reynsla sem fengin er á Skrauta sem ærföður bendir til þess að frjósemi dætra sé um meðallag og BLUP mat fyrir mjólkurlagni er gott. Frekari reynsla fæst þó á það í haust þegar til uppgjörs kemur stór hópur veturgamalla dætra eftir fyrsta ár hans á stöð.

**Litaerfðir:** Litur Skrauta sjálfs sýnir að mögulegt á að vera að fá fram alla liti hjá afkvæmum hans leyfi erfðaeðli mæðranna það.

**Arfgerðargreining v/riðusmits:** Arfblendinn verndandi.

**Mál og stígun:**

2007-45-109-26/3,6/4,0(S)-8,0-8,5-8,5-8,5-8,5-17,3-7,0-8,0-9,0=83,3 stig  
2008-89-124-36/6,2/3,5(S)-8,0-8,5-8,5-9,0-8,5-17,0-7,0-8,0-8,5=83,0 stig

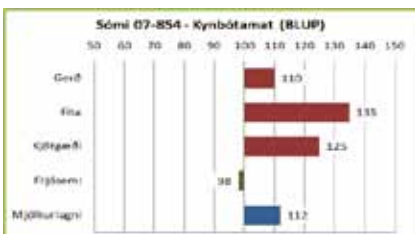
## Sómi

frá Heydalsá (Ragnari Bragasyni), Steingrímsfirði.  
(Keyptur frá Þorpum, Steingrímsfirði)



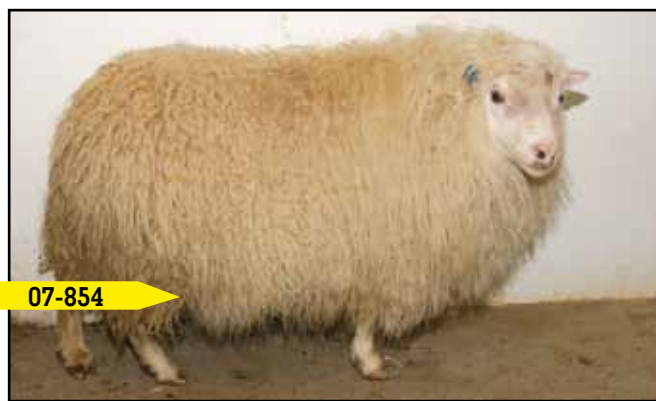
MMF: Atrix 94-824.

Sómi 07-854		2011
LAMBHRÚTASKÖBUN	Fjöldi	39
	Pungj	48,1
	Fótleggur	110
	Læri	17,2
	Ull	8,3
	Ómvöðvi	27,2
	Ómfita	3,0
	Lögun	3,9



**Lýsing:** Sver og mjög þróttlegur haus. Breiðar, kúptar og mjög vel fylltar herðar og góðar útlögur. Bakið mjög breitt og ákaflega vel fyllt. Malir bæði breiðar og langar og þrýðisvel vöðvafylltar. Mjög góð lærahold. Sterklegur, jafnvaxinn og föngulegur hrútur.

**Ullarlýsing:** Hreinhvítur. Ullarmagnið fremur



mikið og reyfið jafnt. Togið jafnt og hrokkið en fremur gróft. Ullarprúður.

**Reynsla:** Sómi 07-854 kom á stöð haustið 2010 þegar niðurstöður úr stórrí afkvæmarannsókn vegna stöðvanna, sem þá var í Stóra-Fjarðarhorni, lágu fyrir. Í þeirri rannsókn sýndu afkvæmi hans talsverða yfirburði sem voru raktir í hrútaskrá síðasta árs. Sómi var síðan notaður talsvert síðasta vetur og komu um fjórtíu synir hans til skoðunar í haust. Þetta voru væn og vel gerð lömb en sýndu ekki sömu yfirburði í bakvöðvamælingu og lambhrútar undan Boga 04-814 gerðu að jafnaði.

Nokkur reynsla er komin á Sóma sem ærföður og virðist hann gefa dætur um meðallag hvað frjósemi snertir. Varðandi mjólkurlagni er mat hans gott og vísbendingar um að dætur hans standi fyllilega undir því.

**Litaerfðir:** Sómi er arfhreinn hvítur.

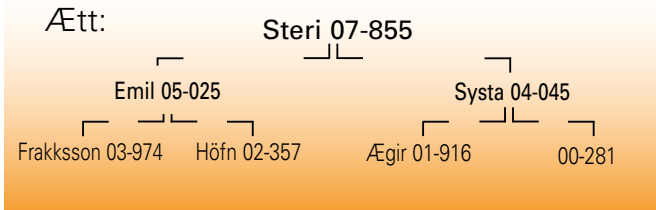
**Arfgerðargreining v/riðusmits:** Hlutlaus.

**Mál og stígun:**

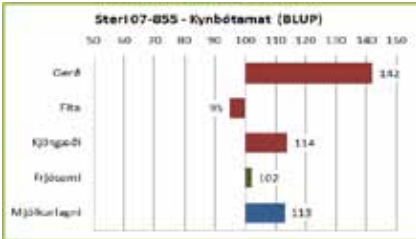
2007-48-108-30/3,0/4,5(S)-8,0-8,5-8,5-9,0-9,0-18,0-8,5-8,0-8,0=85,5 stig  
2008-87-116-31/5,5/4,0(S)-8,0-8,0-8,5-8,5-9,0-17,5-9,0-8,0-8,5=85,0 stig

# Steri

frá Árbæ, Reykhólasveit.  
(Keyptur frá Bæ, Árneshreppi)



FMMF: Dalur 97-838.



**Lýsing:** Hvítur, kollóttur með kraftmikinn haus. Ákaflega vel holdfylltar herðar og bolurinn sívalur. Þykkt og sterklegt bak. Mjög góð vöðvafylling á mölum og læraholdin afar góð. Sterkir fætur. Kviðléttur og jafnvaxinn hrútur.

**Ullarlýsing:** Gulur í hnacka, á fótum og gul hár aftan til í reyfi. Ullarmagn í meðallagi. Togið fremur stutt en fínt.

**Reynsla:** Steri var fenginn haustið 2011 á stöð að lokinni mjög stórrí afkvæmarannsókn vegna stöðvanna í Strandasýslu. Þar gaf hann mjög góðar niðurstöður fyrir lömbin hvort sem um ómmælingar eða sláturupplýsingar var að ræða. Það er mjög í takt við fyrri reynslu hans á heimabúi þar sem hann hefur ætíð sýnt mikla yfirburði í afkvæmarannsóknunum. Haustið 2008 voru sláturlömb undan honum



07-855

17,9 kg að jafnaði, mat fyrir gerð 11,5 og fitumat 7,4. Búsmeðaltal sömu þátta var 17,1 kg, 9,8 og 6,9. Fitumat sláturlamba undan honum hefur verið ögn breytilegt á milli ára. Lömbin undan honum láta mjög lítið yfir sér en eru með afbrigðum þéttholda og skerast vel þannig að fallþungasamanburður verður honum mjög hagstæður. Hann var keyptur sem lamb norður að Bæ og mikið notaður strax á fyrsta ári. Afgerandi kostir hans sem lambaföður komu strax í ljós og hefur hann síðan verið annar tveggja aðalkynbótahrútanna í Árneshreppi. Þar er nú til hópur athyglisverðra ungra hrúta undan honum. Undan honum eru til margir tugir dætra sem hafa reynst frábærar mjólkurur og frjósamur. Langt mun síðan hrútur með jafn viðtæka reynslu hefur komið til notkunar á stöð.

Móðir hans féll sama ár og Steri fæddist en hún skilaði afbragðs afurðum þau fáu ár sem lifði. Hún var tvílembd sem tvævetla.

**Litaerfðir:** Steri er arfhreinn hvítur – gefur hreinhvitt.

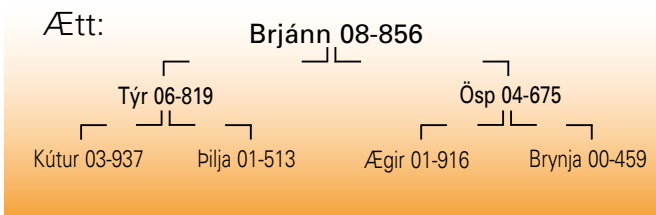
**Arfgerðargreining v/riðusmits:** Hlutlaus.

**Mál og stigun:**

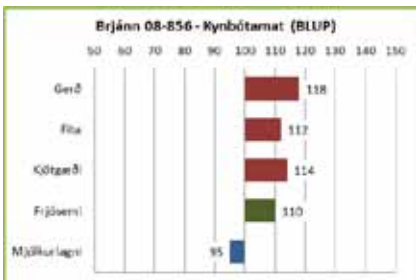
2007-51-105-32/2,9/5,0(S)-8,0-9,0-9,0-9,5-9,0-18,0-7,5-8,0-9,0=87,0 stig

# Brjánn

frá Melum 1, Árneshreppi.



MMMMF: Hnykkur 95-875.



**Lýsing:** Hvítur, kollóttur með myndarlegan haus. Stuttur og sver háls, kúptar og vel fylltar herðar. Víður og mikill brjóstkassi. Sterkt og vel holdfyllt bak. Mjög góð vöðvafylling á mölum og mjög góð lærahold. Sterklegir fætur. Ákaflega gæfur og bollangur hrútur.

**Ullarlýsing:** Fölgulur á haus og dindli en mjög lítið um gul hár í reyfi. Ullarmagn í tæpu meðallagi. Pelið ekki þykkt en togið langt og gróft í lærum og síðum.

**Reynsla:** Brjánn var tekinn á stöð að lokinni stóru afkvæmarannsókninni í Strandasýslu haustið 2011. Við val hans var þó ekki síður stuðst við



08-856

fyrri reynslu þar sem afkvæmi hans voru heldur fá í rannsókninni. Þau lömb voru hins vegar gríðarlega væn og vel gerð en samanburður í fitumati heldur óhagstæðari en fyrri ár. Hann hafði hins vegar sýnt ákaflega góðar niðurstöður í afkvæmarannsóknunum heima bæði 2009 og 2010. Haustið 2010 var þannig fyrir stóran lambahóp meðalfallþungi 17,2 kg, gerð 11,4 að jafnaði og fitumat 6,7 þar sem búsmeðaltal var 16,7 kg, 11,2 og 6,7. Ekkert vafamál er því að Brjánn er úrtökugóður faðir sláturlamba og má minna á það að faðir hans, Týr 06-819 sem varð skammlífur á stöð, átti stigahæsta lambhrútahóp af stöðvahrútum haustið 2010. Mjög takmörkuð reynsla er enn á Brjáni sem ærföður en dómur hans er mjög lofandi fyrir frjósemi dætra en mat fyrir mjólkurlagni í tæpu meðallagi. Dætur hans á Melum sýndu prýðisgóða frjósemi vorið 2011. Móðir hans, Ösp 04-675, var tvílembd gemlingsárið, síðan þrisvar þrílembd, annars tvílembd. Hún er með 5,9 afurðastig.

**Litaerfðir:** Brjánn er arfhreinn hvítur – gefur hreinhvitt.

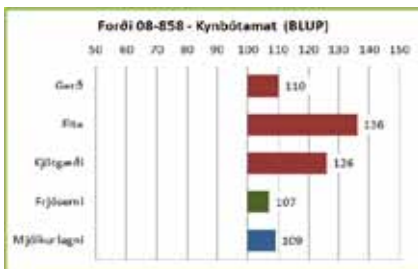
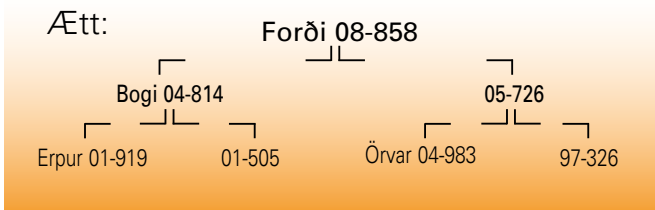
**Arfgerðargreining v/riðusmits:** Hlutlaus.

**Mál og stigun:**

2008-45-111-27/3,1/4,0(S)-8,0-8,5-9,0-8,0-8,5-17,5-8,0-8,0-8,0=83,5stig  
2009-86-117-33/4,7/4,5(S)-8,0-8,0-8,5-8,5-8,5-17,5-8,0-8,0-8,0=83,0 stig

# Forði

frá Heydalsá, (Ragnari Bragasoni), Steingrímsfirði.  
(keyptur frá Stað, Steingrímsfirði)



**Lýsing:** Hvítur, kollóttur með sterk- og þróttlegan haus. Vel fylltur um herðar með sívalan bol. Bakið sterkt, breitt og vel holdfyllt. Vöðvafylling á mólum góð og lærvöðvinn þykkur og vel gerður. Fætur sterklegir. Bol-langur og fallegur hrútur á velli.

**Ullarlýsing:** Hreinhvítur. Ullarmagn í góðu meðallagi, þykkt reyfi. Tog allmikið og fremur gróft en jafnt. Fallegt reyfi.

**Reynsla:** Forði var fenginn á stöð sumarið 2011 og var þar byggt á reynslu úr afkvæmarannsókn haustið 2010. Hann skilaði ákaflega góðum sláturlömbum bæði 2009 og 2010 og í rannsókninni 2010 var meðalfallþungi 18,9 kg með 10,0 fyrir gerð og 6,9 fyrir fitu meðan búsméðaltal reyndist vera 18,2 kg, 9,9 og 7,8. Fituleysi er því ótrúlegt eins og faðir hans var þekktur fyrir. Hann virðist því mjög athyglisverður lambafaðir. Engin afgerandi reynsla er fengin á hann sem ærföður. Veturgamlar dætur hans sýndu góða frjósemi vorið 2011 og mat hans sem ærfaðir er ákaflega jákvætt bæði fyrir mjólkurlagni og frjósemi. Móðir hans hefur verið drjúg afurðaðær, þrílembd vorið 2011, annars tvílembd og er með 5,2 afurðastig.

**Litaerfðir:** Forði er arfhreinn hvítur.

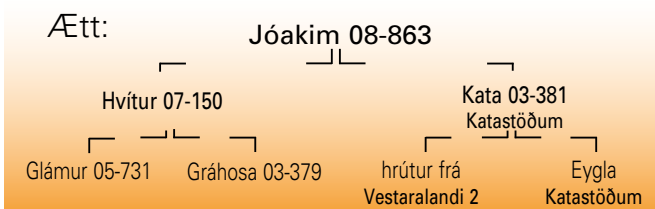
**Arfgerðargreining v/riðusmits:** Hlutlaus.

**Mál og stígun:** 2008-47-110-30/3,0/4,0(S)-8,0-8,5-8,5-8,5-9,0-18,0-9,0-8,0-8,5=86,0 stíg

## FORYSTUHRÚTUR

# Jóakim

frá Bjarnastöðum, Öxarfirði.



FFF og FFM: Leifur 02-900, FFM: Kata 03-381.

**Lýsing:** Jóakim hefur flesta þá kosti sem prýða íslenskt forystufé. Hann er svarbaugóttur, vel hyrndur, tignarlegur forystuhrútur og greinilega vakandi fyrir því sem gerist í kringum hann. Hann er jafnframt yfirvegaður og góður í umgengni. Dætur Jóakims eru stórar og föngulegar forystuær sem skera sig vel úr hjörð svo sem vera ber þegar um slíkt fé ræðir. Jóakim er eins og sjá má aðeins



skýldleikaræktaður afkomandi Leifs 02-900 og Kötu 03-381 en nokkuð fjarskyldur þeim forystubekrum sem stíkað hafa um hrútakrabbur sæðingastöðvanna hin síðari ár.

**Litaerfðir:** Undan Jóakim geta allir litir komið fram.

**Arfgerðargreining v/riðusmits:** Hlutlaus.





## Íslenska ullin er einstök

Íslenskt sauðfé hefur gefið Íslendingum skjólmikla ull sem náttúran hefur þróað eftir veðri og vindum í meira en 1000 ár.



Fjallalamb hf Kópaskeri og Strikamerki hf  
hafa þróað upprunakerfi sem upplýsir  
neytendur um hvaðan afurðir  
Fjallalambs koma

Þú kaupir 1/2 skrokk, lest á **merkimiða**  
kassans og kannar svo jörð  
framleiðanda á netinu



Vörurnar verða til sölu hjá öllum söluaðilum Fjallalambs  
Sjá [www.fjallalamb.is](http://www.fjallalamb.is)

## Gjafagrindur fyrir sauðfé

Viltu léttu þér störfín?



Smíðum gjafagrindur  
fyrir sauðfé



Tvær útfærslur

- ísetning með taliu
- endaiðsetning með dráttarvél, liðlétting eða pallettutjakk

Upplýsingar í sínum 898 9808 og 847 0764  
og á [myrlax.123.is](http://myrlax.123.is)



# Hausttilboð frá Kuhn og Vélfangi ehf.

**Kuhn og Vélfang** bjóða viðskiptavinum sínum **15% afslátt** af **Kuhn** jarð- og heyvinnutækjum og **5% afslátt** af rúllu- og pökkunarvélum ásamt mykju- og taðdreifurum til **5. janúar 2012**.

## i-BIO rúllusamstæða



- Rúllar og pakkar í sama hólf
- Aðeins 3.495 kg.
- Nýr stíflulosunarbúnaður
- Aflþörf frá 85 hö.
- 18 sekúndur að pakka 6-falt
- Nýr skurðarbúnaður á plastfilmu
- Nýtt og einfalt stjórnbox
- IntelliWrap 4,5,6,7,8,9 lög af plasti

## ProTwin 8118 mykju- og taðdreifari



- 9,9 m<sup>3</sup>
- Tveir sniglar í botni mylja og blanda taðið
- Dreifir öllum tegundum húsdýraábúrðar
- Lág hleðsluhæð aðeins frá 180 cm
- Markaðsleiðandi og framleitt í USA

## FC 352G dragtengd sláttuvél m/knosara



- Vinnslubreidd 3,50
- Öflugur stálfingraknosari
- Áratuga reynsla á Íslandi
- Breidd múga 1,1-2,7 metrar
- Aflúttak 540 eða 1000 rpm.

## GA 8121 miðjumúgavél



- Vinnslubreidd 8 metrar
- „Masterdrive“ drif á stjórnunum
- Tvöföld niðurgírur – lengri líftími
- Tandem eða 3D hjólabúnaður

## EL 122-300 hnífataetari



- Vinnslubreidd 3 metrar
- Aflþörf 90-125 hestöfl
- Vinnsluhraði 540/750/1000 rpm.
- Vinnsludýpt 8-23 cm
- Kefli „Packer“ fánlegt sem aukabúnaður

## Premia 300 korn- og grassáðvél



- Vinnslubreidd 3 metrar
- 780 l fræbox
- Sáðmagn 1,5-400 kg./ha.
- Vökvastilltur þrýstingur á sáðskó
- Hektara- og hæðarmælir á sáðboxi
- Stíllanlegur þrýstingur og halli á eftirherfi

- ✓ **GMD 800** – Mest selda **Kuhn** sláttuvél frá upphafi
- ✓ **GMD 8730** – Ótrúlega létt sambyggð sláttuvél með einungis 120 hö. í aflþörf
- ✓ **PZ190** – Tromlsláttuvél byggð á hinum vel þekktu PZ-135
- ✓ **BKE 305S** – Sterkbyggð hagasláttuvél sem virkar jafnt á beitarhólf, úthaga og kjarr
- ✓ **GF 502** – Mest selda lyftutengda **Kuhn** heytætlan á Íslandi, áratuga reynsla
- ✓ **GF8702T** – Einstaklega hagkvæm vél með mikla vinnslubreidd og lága aflþörf
- ✓ **GA 7501** – Létt, lipur, mikil vinnslubreidd, rakar einstaklega vel og lítill aflþörf



**VÉLFANG** – VERKIN TALA

Gylfaflöt 32 • 112 Reykjavík • Sími 580 8200 • [www.velfang.is](http://www.velfang.is) • [velfang@velfang.is](mailto:velfang@velfang.is)  
Óseyri 2 • 603 Akureyri



# Hrútar 2011-12, lambhrútaskoðun og kynbótamat 2011

Hrútur		Lambhrútaskoðun													Ómmæling				Kjötmat BLUP			Afuðir BLUP		Stöð 2011-2012
Nafn	nr	Földi	Pungi.	Föt.	Haus	H+h	B+C	Bak	Mallir	Læri	Ull	Fætur	Samr.	Alls	Ömv.	Ömf.	Lögun	Fita	Gerd	Kjötgæði	Mjólkurragni	Frjósemi		
Kaldi	03-989	82	46,2	111	8,0	8,0	8,3	8,1	8,4	17,1	7,9	8,0	8,3	82,2	27,3	3,1	3,9	128	96	115	108	148	Fallinn	
Kóngur	04-829	114	47,7	109	8,0	8,1	8,4	8,2	8,4	17,2	7,7	8,0	8,3	82,4	28,2	2,7	3,9	130	106	120	112	102	Fallinn	
Kveikur	05-965	249	48,1	110	8,0	8,1	8,4	8,5	8,6	17,4	7,9	8,0	8,3	83,1	29,4	2,5	4,1	135	117	128	113	104	Fallinn	
Raftur	05-966	134	45,6	107	8,0	8,2	8,5	8,5	8,5	17,4	7,8	8,0	8,3	83,2	29,1	2,6	4,2	137	121	131	102	109	Fallinn	
Hvellur	05-969	85	46,5	110	8,0	8,2	8,4	8,5	8,6	17,4	8,1	8,0	8,3	83,6	29,0	3,2	4,2	123	111	118	111	97	Fallinn	
At	06-806	81	45,5	107	7,9	8,2	8,4	8,3	8,5	17,5	7,9	8,0	8,3	83,1	28,3	3,0	4,0	120	130	124	102	110	Borgarnes	
Púki	06-807	181	48,3	110	8,0	8,2	8,4	8,4	8,6	17,4	7,8	8,0	8,3	83,0	28,3	3,1	4,0	124	109	118	111	115	Borgarnes	
Stáli	06-831	45	46,2	110	7,9	8,2	8,5	8,2	8,5	17,3	8,0	8,0	8,3	82,9	28,3	2,7	4,0	140	117	131	113	106	Laugard.	
Grábotni	06-833	544	47,3	110	8,0	8,2	8,5	8,5	8,6	17,5	7,8	8,0	8,3	83,4	28,9	2,9	4,2	126	130	128	109	117	Borgarnes	
Fálki	06-834	48	46,6	107	8,0	8,2	8,4	8,5	8,4	17,3	7,8	8,0	8,3	82,9	29,2	2,9	4,2	124	133	128	99	99	Fallinn	
Hukki	06-841	281	47,6	110	8,0	8,1	8,4	8,4	8,4	17,3	7,8	8,0	8,2	82,7	28,5	2,8	4,1	114	127	119	108	109	Laugard.	
Prófastur	06-864																	115	117	116	110	108	Laugard.	
Fannar	07-808	124	46,1	111	8,0	8,2	8,5	8,7	8,5	17,5	8,0	8,0	8,2	83,6	30,8	2,9	4,3	112	125	117	101	101	Laugard.	
Freyðir	07-810	8	42,9	106	8,0	8,1	8,3	8,6	8,4	17,4	7,9	8,0	8,1	82,9	29,6	3,2	4,2	126	113	121	105	104	Fallinn	
Prjónn	07-812	104	46,1	106	8,0	8,3	8,6	8,6	8,7	17,6	7,9	8,0	8,4	84,1	29,4	2,8	4,3	119	120	119	102	94	Fallinn	
Sokki	07-835	211	46,9	109	7,9	8,2	8,5	8,4	8,6	17,6	7,8	8,0	8,2	83,3	28,6	2,9	4,1	111	133	120	110	108	Laugard.	
Hrói	07-836	55	49,3	110	7,9	8,1	8,4	8,3	8,4	17,3	7,9	8,0	8,4	82,7	28,6	2,4	4,0	147	104	130	103	114	Borgarnes	
Hriflon	07-837	233	46,8	109	8,0	8,1	8,3	8,6	8,6	17,6	8,0	8,0	8,4	83,6	30,4	2,5	4,3	151	124	140	109	108	Laugard.	
Bátur	07-842	113	44,4	107	8,0	8,2	8,4	8,3	8,5	17,4	7,9	8,0	8,2	83,0	28,3	2,9	4,1	116	130	122	106	106	Borgarnes	
Frosti	07-843	250	48,7	111	8,0	8,1	8,4	8,5	8,6	17,6	7,7	8,0	8,3	83,2	29,6	2,5	4,2	126	142	132	106	101	Fallinn	
Jökull	07-844	172	46,1	109	8,0	8,1	8,4	8,5	8,6	17,5	7,9	8,0	8,2	83,2	29,1	2,9	4,1	117	141	127	103	95	Borgarnes	
Gandur	07-845	87	46,0	110	8,0	8,0	8,4	8,4	8,5	17,4	7,9	8,0	8,3	82,8	29,4	2,7	4,1	122	132	126	98	103	Borgarnes	
Geysir	07-846	51	42,6	107	8,0	8,1	8,3	8,5	8,5	17,4	7,9	8,0	8,2	82,8	29,3	3,3	4,1	117	126	121	93	113	Fallinn	
Lagður	07-847	210	46,3	110	8,0	8,2	8,4	8,4	8,5	17,4	8,0	8,0	8,3	83,3	28,6	2,8	4,1	116	139	125	106	104	Borgarnes	
Blakkur	07-865																	120	128	123	110	109	Borgarnes	
Kvistur	07-866																	118	127	122	109	107	Laugard.	
Snær	07-867																	130	116	124	110	99	Laugard.	
Knapi	07-868																	121	118	120	104	110	Laugard.	
Borði	08-838	404	46,7	109	7,9	8,1	8,5	8,7	8,6	17,7	7,8	8,0	8,3	83,5	30,5	3,0	4,3	120	139	128	112	95	Laugard.	
Hólmi	08-839	148	44,4	105	8,0	8,3	8,6	8,6	8,6	17,5	7,8	8,0	8,2	83,6	29,4	3,2	4,2	117	128	121	103	109	Fallinn	
Kjarkur	08-840	47	45,5	106	8,0	8,2	8,4	8,4	8,5	17,3	7,8	8,0	8,2	82,9	28,8	3,0	4,1	122	111	118	105	116	Laugard.	
Laufi	08-848	352	48,8	112	8,0	8,0	8,3	8,3	8,4	17,2	7,8	8,0	8,4	82,3	28,1	2,8	3,9	142	108	128	118	119	Fallinn	
Guffi	08-869																	115	131	121	100	108	Borgarnes	

Hergill	08-870																					99	151	120	103	99	Laugard.
Þróttur	08-871																					127	135	130	96	106	Borgarnes
Þrustur	08-872																					109	109	109	103	111	Laugard.
Tenór	08-873																					142	123	134	105	103	Laugard.
Máni	09-849	172	45,6	108	8,0	8,3	8,5	8,6	8,6	17,5	7,8	8,0	8,3	83,7	30,7	2,9	4,4	110	128	117	107	128	117	107	94	Laugard.	
Gosi	09-850	357	46,6	109	8,0	8,3	8,5	8,7	8,7	17,6	7,8	8,0	8,3	83,9	30,8	2,6	4,3	122	127	124	107	127	124	107	106	Borgarnes	
Kostur	09-851	173	45,8	108	8,0	8,1	8,5	8,4	8,5	17,4	7,8	8,0	8,2	83,0	29,7	3,0	4,1	107	128	115	107	128	115	107	100	Laugard.	
Seiður	09-874																	135	123	130	106	123	130	106	97	Borgarnes	
Snævar	10-875																									102	Borgarnes
Ás	04-813	76	50,0	111	8,0	8,2	8,4	8,0	8,4	17,2	8,3	8,0	8,4	82,8	26,6	3,2	3,6	121	103	114	119	103	114	119	109	Fallinn	
Bogi	04-814	211	48,7	111	8,0	8,2	8,3	8,4	8,5	17,3	8,3	8,0	8,4	83,3	28,8	3,0	4,1	140	107	127	117	140	107	117	105	Fallinn	
Undri	05-818	58	49,4	112	8,0	8,1	8,4	8,1	8,4	17,2	8,3	8,0	8,3	82,7	26,9	3,1	3,8	131	108	122	111	131	108	122	111	Fallinn	
Vöðvi	06-820	82	46,9	111	7,9	8,3	8,3	8,4	8,5	17,2	8,3	8,0	8,3	83,1	28,4	2,8	4,0	117	105	112	95	117	105	112	95	Borgarnes	
Neisti	06-822	86	46,8	111	8,0	8,1	8,2	8,3	8,3	17,2	8,4	8,0	8,3	82,8	28,4	3,1	4,0	136	102	122	113	136	102	122	113	Fallinn	
Bokki	06-852	33	50,0	112	8,0	8,0	8,2	8,2	8,3	17,0	8,1	8,0	8,5	82,2	28,0	3,0	3,8	128	105	119	98	128	105	119	98	Fallinn	
Valur	06-853	48	46,2	110	7,9	8,2	8,3	8,3	8,3	17,1	7,9	8,0	8,2	82,3	27,9	3,3	4,0	102	123	110	105	102	123	110	105	Borgarnes	
Blossi	07-823	198	49,0	111	8,0	8,2	8,4	8,3	8,4	17,2	8,4	8,0	8,4	83,3	28,1	3,1	4,0	124	104	116	101	124	104	116	101	Fallinn	
Broddi	07-824	36	45,1	110	7,9	8,2	8,3	8,4	8,5	17,4	8,1	8,0	8,3	83,1	28,8	3,1	4,1	91	130	107	81	91	130	107	81	Fallinn	
Skrauti	07-826	45	48,4	111	7,9	8,2	8,3	8,1	8,3	17,2	8,0	8,0	8,3	82,4	28,1	3,5	3,8	113	108	111	107	113	108	111	107	Laugard.	
Sómi	07-854	39	48,1	110	8,0	8,1	8,2	8,1	8,4	17,2	8,3	8,0	8,4	82,6	27,2	3,0	3,9	135	110	125	112	135	110	125	112	Laugard.	
Steri	07-855																	95	142	114	113	95	142	114	113	Laugard.	
Brjánn	08-856																	112	118	114	95	112	118	114	95	Laugard.	
Ári	08-857																	109	125	115	108	109	125	115	108	Borgarnes	
Forði	08-858																	136	110	126	109	136	110	126	109	Laugard.	
Ljúfur	08-859																	122	115	119	105	122	115	119	105	Borgarnes	
Sigurfari	09-860																	116	108	113	101	116	108	113	101	Borgarnes	
Dalur	09-861																	130	114	124	115	130	114	124	115	Borgarnes	
Svali	10-862																								107	106	Borgarnes

## Fallnir hrútar 2010-11 - ástæður

Kaldi	03-989	Felldur, fullnotaður	Fálki	06-834	Felldur, fullnotaður
Ás	04-813	Felldur, fullnotaður	Bokki	06-852	Felldur, stöðst vart væntingar
Bogi	04-814	Felldur, fullnotaður	Þrjónn	07-812	Felldur, frjósemi dætra
Kóngur	04-829	Felldur, fullnotaður	Blossi	07-823	Drapst, innanmei
Undri	05-818	Felldur, fullnotaður	Póstur	07-828	Felldur, meltingartruflanir
Kveikur	05-965	Felldur, fullnotaður	Frosti	07-843	Drapst, afvelta
Raftur	05-966	Felldur, fullnotaður	Geysir	07-846	Drapst
Hvellur	05-969	Felldur, fullnotaður	Hólmi	08-839	Felldur, fullnotaður
Bolli	06-821	Felldur, gaf ekki sæði	Laufi	08-848	Drapst, afvelta
Neisti	06-822	Felldur, haltur			

## Mikið úrval af sauðfjártengdum vörum

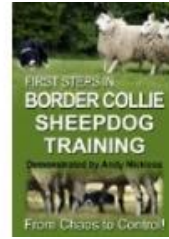
Réttarhálsi 2, 110 Reykjavík (Sama húsi og Rekstrarvörur) - sími: 571-3300



Margar tegundir brynningartækja



Allt fyrir smalahundinn!  
Fóður, bækur, myndbönc  
flautur o.fl.



Hrútabelti og  
litir fyrir  
fengitímann



Ormalyfs- og  
bólusetningarsprautur

Lítið við í vefverslun okkar

[www.isbu.is](http://www.isbu.is)



Margar gerðir af klaufsnyrtiklippum



Landsins mesta úrval af rúningsvörum



# Traust og góð þjónusta

Hjá SAH Afurðum ehf. er lögð áhersla á trausta og góða þjónustu við slátrun sauðfjár, hrossa, folalda, nautgripa og svína

Getum bætt við okkur slátrun í öllum tegundum

Þökkum farsæl viðskipti



**SAH Afurðir ehf.**

Húnabraut 39 540 Blönduós  
Sími 455 2200 Fax 455 2201  
Netfang [sah@sahun.is](mailto:sah@sahun.is) [www.sahun.is](http://www.sahun.is)

NYPRENT ehf



# At

frá Hafrafellstungu, Öxarfirði.



MF: Njólí 93-826.



	At 06-806	2009	2010	2011
Fjöldi		244	170	81
Pungi		45,6	46,5	45,5
Fótleggur		108	109	107
Læri		17,5	17,5	17,5
Ull		7,9	7,8	7,9
Ömvöðvi		28,8	28,6	28,3
Ömfiti		2,9	2,9	3,0
Lögun		4,0	4,0	4,0

**Lýsing:** Þróttlegur haus. Breiðar og vel fylltar herðar, bringan breið og mjög miklar útlögur. Sterkt, vöðvaþykkt bak og ákaflega vel fylltar malir. Lærahöld með afbrigðum góð og sérstaklega mikil fylling innanlærisvöðva. Sterkleg fótstaða. Í meðallagi bollangur en sérstaklega holdþéttur hrútur.  
**Ullarlýsing:** Gulur á haus og fótum og

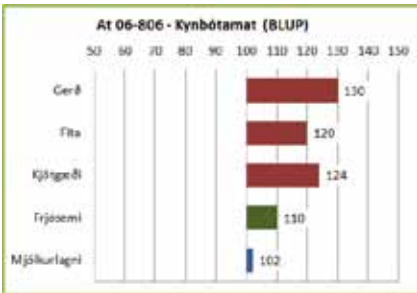
nokkuð um gul hár á mölum. Ullarmagn í meðallagi. Reyfið jafnt en togið fremur gróft.

**Reynsla:** At 06-806 er að hefja sinn fjórða vetur á stöð ásamt þeim Púka 06-807 og Fannari 07-808. Í heimahéraði hafði hann sýnt mikil kjötgæði sem m.a. komu fram í góðu mati sláurlamba. Hann var mikið notaður fyrstu tvö árin en heldur minna síðasta vetur. Afkvæmi hans víðs vegar um land hafa staðfest mjög mikla kjötgæðaeiginleika hans með vænleika um meðallag. Þau eru feikilega þéttvaxin með góða vöðvaþykkt og aðalsmerki þeirra er þykkur og oft geysilega vel lagaður lærvöðvi. Líkt og í fyrra bar eitthvað á bitgöllum hjá afkvæmum hans umfram aðra sæðingastöðvahrúta. Líklega verður þetta síðasta ár hans á sæðingastöð.

Umtalsverð reynsla er komin á At sem ærföður sem gefur með afbrigðum frjósamar dætur og mjólkurlagni þeirra er um meðallag.

**Litaerfðir:** At er arfblendinn hvítur og hann erfir tvílit en ekki mórauðan lit.

**Arfgerðargreining v/riðusmits:** Hlutlaus.



**Mál og stígun:**

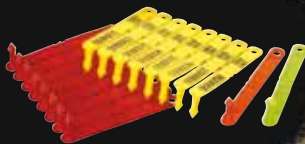
2006-45-110-33/3,0/4,5(H)-8,0-8,5-9,0-8,5-9,0-18,0-7,5-8,0-8,5=85,0 stig  
 2007-82-116-41/5,3/5,0(H)-8,0-8,0-8,5-9,5-9,0-19,0-8,0-8,0-8,0=86,0 stig

REYKJAVÍK Sími: 414-0000 /// AKUREYRI Sími: 464-8600 /// www.VBL.is

**PANTIÐ TÍMANLEGA**  
**SNAPP TAGGS LAMBAMERKIN**  
 Til að tryggja að þau komi fyrir sauðburð

Sjá aðrar vörur í vefverslun okkar á [vbl.is](http://vbl.is)

Ýmis tilboð eru í gangi vikulega



**VBL**  
**LANDBÚNAÐUR** ehf.  
 NB Agriculture Ltd.

REYKJAVÍK  
 Krókháls 5F  
 110 Reykjavík  
 Sími: 414-0000

AKUREYRI  
 Óseyri 1  
 603 Akureyri  
 Sími: 464-8600



## Bækurnar Byggðir Borgarfjarðar

Til sölu eru bækurnar Byggðir Borgarfjarðar I-IV bindi. Ábúendatal, byggðalýsing, myndir af býlum og ábúendum í Mýra- og Borgarfjarðarsýslu ásamt búnaðarsögu héraðsins.

Tilvaldar afmælis- eða jólagjafir

Öll 4 bindin  
 Stakar bækur

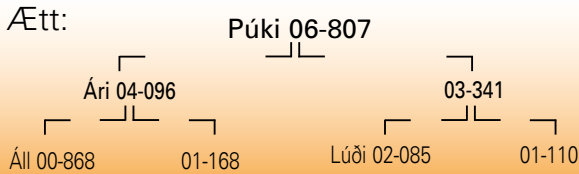
kr. 5.000  
 kr. 1.500 stk.

SENDUM Í PÓSTKRÖFU  
 Pantanasími 437 1215 eða netfang [heh@bondi.is](mailto:heh@bondi.is)

Búnaðarsamtök Vesturlands  
 Hvanneyrargötu 3. Hvanneyri Sími 437 1215

# Púki

frá Bergsstöðum, Vatnsnesi.



FFF: Lækur 97-843, FMF: Túli 98-858, MFF: Lóði 00-871.

	Púki 06-807	2009	2010	2011
LAMBHRÚTASKODUN	Fjöldi	403	107	181
	Pungi	49,0	47,5	48,3
	Fótleggur	112	112	110
	Læri	17,3	17,4	17,4
	Ull	7,7	7,8	7,8
	Ömnvöðvi	28,6	28,2	28,3
	Ömfita	3,0	2,9	3,1
Lögun	3,9	3,9	4,0	

**Lýsing:** Sver, þróttlegur haus og vel hyrndur. Breiðar aðeins ávalar og gríðarlega vel holdfylltar herðar. Mjög breið bringa og miklar útlögur. Bak og malir mjög vel vöðvafylltar og lærvöðvi gríðarlega öflugur. Sterkleg fótstaða. Breiðvaxinn, mjög þéttholda og í meðallagi bollangur.

**Ullarlýsing:** Gulur á haus og fótum og nokkuð mikið um gul hár á baki og mölum. Ullarmagn í góðu



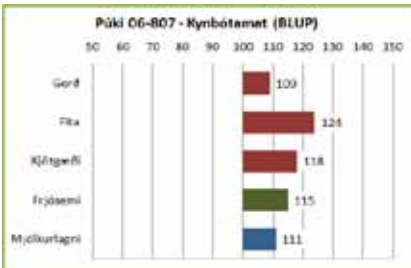
meðallagi. Jafnt reyfi en togið aðeins misjafnt og fínleiki í meðallagi. Ullin þokkalega gljáandi.

**Reynsla:** Púki 06-807 er líkt og At 06-806 og Fannar 07-808 að hefja sinn fjórða vetur á stöð og telst því einn af reynsluboltum sæðingastöðvanna. Púki hefur átt allstóra lambahópa sem hafa komið til skoðunar öll þrjú árin. Þau skipa honum ekki í hóp topphrútanna um kjötgæði, þó að þau sé samt mjög mikil. Þroski þeirra er gríðarlega mikill samhliða lítilli fitusöfnun en gerð þeirra að öðru leyti er breytileg. Þó kemur alltaf hópur af afbrigðisvel gerðum lömbum undan honum og komnir eru fram mjög öflugir synir hans sem kjötgæðakindur.

Mestu yfirburðir Púka virðast þó þeir að hann er frábær ærfaðir sem mælir mjög með notkun hans. Stór hópur dætra hans sýnir mikla yfirburði fram yfir aðra sæðingastöðvahrúta bæði varðandi frjósemi og mjólkurlagni.

**Litaerfðir:** Púki er arfhreinn hvítur.

**Argerðargreining v/riðusmits:** Arfblendinn verndandi.



**Mál og stigun:**

2006-53-113-29/3,3/4,0(S)-8,0-8,5-9,0-8,5-9,0-18,5-7,5-8,0-8,0=85,0 stig

# Grábotni

frá Vogum 2, Mývatnssveit.  
(keyptur frá Geiteyarströnd, Mývatnssveit)



MFF: Áll 00-868, MMFF: Krákur 87-920.

	Grábotni 06-833	2010	2011
LAMBHRÚTASKODUN	Fjöldi	472	544
	Pungi	47,6	47,3
	Fótleggur	110	110
	Læri	17,5	17,5
	Ull	7,8	7,8
	Ömnvöðvi	29,0	28,9
	Ömfita	2,7	2,9
Lögun	4,1	4,2	

**Lýsing:** Grábotnóttur, vel hyrndur og ákaflega svipfríður haus. Breiðar, kúptar og mjög vel fylltar herðar. Mjög góðar útlögur. Bakið breitt og sterkt, mikil vöðvafylling í mölum. Áberandi kúptur og vel lagaður lærvöðvi. Góð fótstaða. Bollöng og einstaklega þrúð kind á velli.

**Ullarlýsing:** Jafn og góður grár litur. Ullarmagn í meðallagi. Þykkt og jafnt þel en togið stutt og breytilegt að fínleika.



**Reynsla:** Grábotni 06-833 kom á stöð sumarið 2009 og var fenginn þangað vegna mjög mikilla kjötgæða sláturlamba undan honum í heimasveit, sem höfðu skilað honum einu hæsta BLUP mati um kjötgæði allra hrúta í landinu. Bæði árin á stöð hefur hann verið gríðarlega mikið notaður og til samans skoðuð yfir 1.000 hrútlömb undan honum þessi tvö haust. Þessi lömb staðfesta að þær glæsilegu niðurstöður sem hann hafði áður sýnt voru ekki tilviljun. Lömbin undan honum eru ákaflega þroskamikil og bollöng með mjög góða gerð og þykkan bakvöðva en allra sterkasti eiginleiki þeirra er oft mjög mikil lærahold.

Talsverð reynsla er að koma á Grábotna sem ærföður og stór hópur veturgamalla dætra vítt um land staðfestir mikla yfirburði í frjósemi. Varðandi mjólkurlagni er reynsla um dætur úr heimahéraði sú að þær eru þrýðilega mjólkurlagnar. Staðfesti veturgömlu dætur hans á landsvísu það, er ljóst að Grábotni er mikill allhliða kynbótahrútur.

**Litaerfðir:** Eins og flestar grábotnóttar kindur er hann arfblendinn í A-sæti með erfðavisa fyrir gráum og botnóttum lit. Hann erfr einnig mórauðan lit og hefur erfðavisi fyrir tvílit.

**Argerðargreining v/riðusmits:** Hlutlaus.

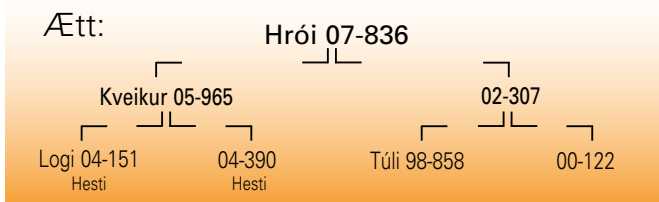
**Mál og stigun:**

2006-45-108-30/2,0/4,0(H)-8,0-8,0-8,5-8,5-8,5-17,5-7,5-8,0-8,5=83,0 stig



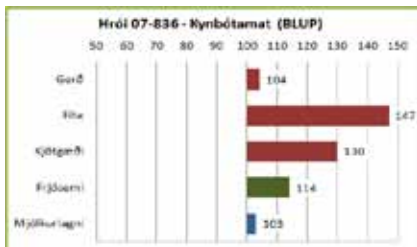
# Hrói

frá Geirmundarstöðum, Skarðsströnd.



MMF: Moli 93-986

	Hrói 07-836	2010	2011
LAMBHRÚTASKODUN	Fjöldi	234	55
	Pungi	48,5	49,3
	Fótleggur	111	110
	Læri	17,3	17,3
	Ull	7,8	7,9
	Ömnvöðvi	28,8	28,6
	Ömfita	2,2	2,4
	Lögun	3,9	4,0



**Lýsing:** Hvítur, hyrndur. Sver og sæmilega svipfríður haus. Þykkur háls og breiðar, fremur vel fylltar herðar. Mjög miklar útlögur. Sterkt, breitt bak og breiðar, vel vöðvafylltar malir. Góður lærvöðvi. Sterklegir fætur. Bollangur, feikna breiðvaxinn og virkjamikill hrútur.

**Ullarlýsing:** Fölgulur á haus og fótum og aðeins gult í reyfi. Ullarmagn í tæpu meðallagi. Reyfið sæmilega jafnt en styttra í baki. Togið gróft ofantil.



07-836

**Reynsla:** Hrói 07-836 kom á stöð sumarið 2009 og var þar horft til ákaflega glæsilegra niðurstaðna lamba undan honum heima á Geirmundarstöðum. Hann var mikið notaður fyrsta árið á stöð en heldur minna í fyrra. Lambahópar sem til skoðunar hafa komið bæði haustin hafa staðfest kosti hans. Hann er að skila gríðarlega bollöngum og vænum lömbum með þykkum vöðva og mikið fituleysi. Í haust var hann að skila minnstu fitunni við bakvöðvamælingar af öllum sæðingastöðvahrútum samhliða því að eiga vænsta lambahópin af hyrнду hrútunum. Kjöttgæðaeiginleikar eru því miklir og í haust hafa komið fram nokkrir veturgamlir synir hans sem staðfesta þá kosti. Vegna hins mikla fituleysis er ekki vafamál að kostir Hróa sem lambaföður munu nýtast allra best þar sem vænleiki lamba er mikill. Líkt og í fyrra bar eitthvað á bitgöllum hjá afkvæmum hans umfram aðra sæðingastöðvahrúta. Talsverð reynsla er komin á Hróa sem ærföður og stór hópur veturgamalla dætra vítt um land sýnir talsverða yfirburði í frjósemi. Einnig eru vísbendingar um að mjólurlagni þeirra sé góð. Staðfesti veturgömlu dætur hans á landsvísu það er Hrói mikill alhliða kynbótahrútur.

**Litaerfðir:** Hrói er arfhreinn hvítur.

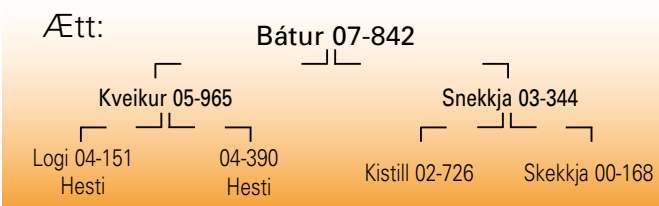
**Arfgerðargreining v/riðusmits:** Arfblendinn verndandi.

**Mál og stigun:**

2007-63-110-29/2,9/3,5(S)-8,0-8,5-8,5-8,5-8,5-17,3-8,0-8,0-8,5=83,8 stig  
2008-100-119-31/3,2/3,5(S)-8,0-8,5-9,0-8,5-9,0-17,5-8,0-8,0-9,0=85,5 stig

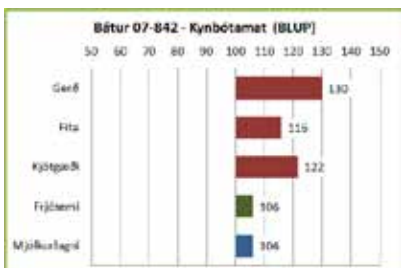
# Bátur

frá Vogum 2, Mývatnssveit.



MFF: Lóði 00-871, MMF: Lækur 97-843, MFMF: Fóli 88-911, MMMF: Gosi 91-945.

	Bátur 07-842	2011
LAMBHRÚTASKODUN	Fjöldi	113
	Pungi	44,4
	Fótleggur	107
	Læri	17,4
	Ull	7,9
	Ömnvöðvi	28,3
	Ömfita	2,9
	Lögun	4,1



**Lýsing:** Breiður og fríður haus. Sver háls og breiðar, fylltar herðar og miklar útlögur. Bakið er breitt og mjög vel vöðvafyllt. Breiðar, ákaflega vel vöðvafylltar malir og þykkur, vel lagaður lærvöðvi. Ákaflega þéttvaxinn og í meðallagi bollangur hrútur.

**Ullarlýsing:** Gulur á haus og fótum. Mikið um gul hár um allt



07-842

reyfið. Ullarmikill með þykkt þel. Togið jafnt, fremur stutt en í meðallagi gróft.

**Reynsla:** Bátur 07-842 kom til notkunar á stöð sumarið 2010 á grunni mjög góðrar reynslu sem hann hafði sýnt á heimabúi fyrir kjöttgæði sláturlamba. Hann var talsvert notaður síðasta vetur og nokkuð stór hópur lamba kom því til skoðunar um allt land haustið 2011. Hann var að skila jöfnum hópi hrútlamba með vænleika og bakvöðvamælingar heldur undir því sem bestu hrútarnir voru að gefa en engu að síður góð lömb að finna inná milli.

Ekki er komin afgerandi reynsla á Bát sem ærföður og enn aðeins um reynslu af heimabúi að ræða. Dætur hans hafa verið að sýna mjög góða frjósemi og vísbendingar um góða afurðaeiginleika sem endurspeglast í góðu BLUP mati um þessa eiginleika.

**Litaerfðir:** Bátur er arfhreinn hvítur.

**Arfgerðargreining v/riðusmits:** Hlutlaus.

**Mál og stigun:**

2007-48-111-31/1,0/4,5(S)-8,0-8,0-8,5-8,5-9,0-18,0-8,0-8,0-8,0=84,0 stig

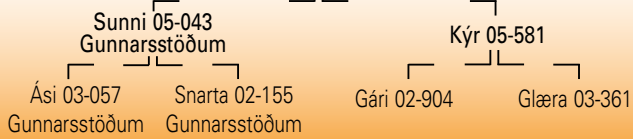


# Jökull

frá Bjarnastöðum, Öxarfirði.

Ætt:

Jökull 07-844

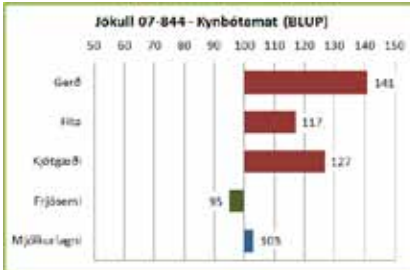


FFFF og MFFF: Lækur 97-843, MMFF: Lóði 00-871.

Jökull 07-844	2011
Fjöldi	172
Pungi	46,1
Fótleggur	109
Læri	17,5
Ull	7,9
Ómvoðvi	29,1
Ómfita	2,9
Lögun	4,1

**Lýsing:** Próttlegur og mjög svipmikill haus. Gríðarmiklar útlögur. Stuttur, sver háls og breiðar, vel fylltar herðar. Sterkt bak, malir mjög vel vöðvafylltar og lærvöðvi með því besta sem finnst. Bollengd í tæpu meðallagi en Jökull er áberandi breiðvaxinn og fádæma þéttholda hrútur.

**Ullarlýsing:** Gulur á fótum og í hnakka. Mikið af gulum hárum aftantil í reyfinu. Svört doppa í hnakka. Reyfið jafnt,



**Mál og stigun:**



07-844

togið hrokkið og í meðallagi gróft. Ullarmikill og lagðprúður.

**Reynsla:** Jökull 07-844 kom til notkunar á stöð frá Bjarnastöðum sumarið 2010 þar sem hann hafði verið að skila ákaflega athyglisverðum lömbum í afkvæmarannsóknnum bæði haustin 2008 og 2009. Jökull var mikið notaður síðasta vetur og talsvert stór hópur hrútlamba undan honum kom til skoðunar í haust. Þau voru um meðallag í vænleika en staðfestu kosti hans sem eru góður bakvöðvi og góð gerð, einkum og sér í lagi mala- og lærahold.

Mat á afurðaeiginleikum dætranna er bundið við dætrahóp heima í héraði og tala BLUP tölurnar þar sínu máli. Viðbótarupplýsingar um stóran hóp dætra á heimaslóðum í vor hækkuðu frjósemismatið frá fyrra ári talsvert en reynsla dætra vítt um land á komandi vetri mun verða hans stóri dómur varðandi frjósemi. Dætur hans virðast síðan ágætlega mjólkurlagnar líkt og BLUP mat hans segir til um.

**Litaerfðir:** Jökull er arfhreinn hvítur.

**Arfgerðargreining v/riðusmits:** Hlutlaus.

2007-48-105-34/2,1/4,5(H)-8,0-8,0-8,0-9,0-8,5-17,5-7,5-8,0-8,0=82,5 stig  
2008-87-118-41/4,5/5,0(H)-8,0-8,5-8,5-9,0-9,0-19,0-7,5-8,0-8,0=85,5 stig

# Gandur

frá Garðsá, Eyjafirði.

Ætt:

Gandur 07-845

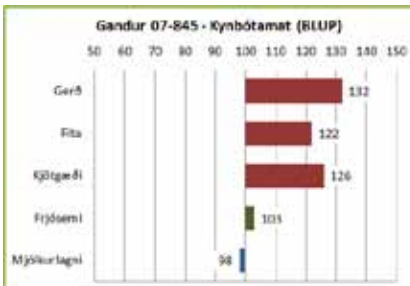


Gandur 07-845	2011
Fjöldi	87
Pungi	46,0
Fótleggur	110
Læri	17,4
Ull	7,9
Ómvoðvi	29,4
Ómfita	2,7
Lögun	4,1

**Lýsing:** Svipmikill og vel hyrndur. Órlítið hrjúfur um mjög breiðar herðar. Miklar útlögur. Breitt og sterkt bak. Góð vöðvafylling í mölum og kúptur, harður og gríðarþykkur lærvöðvi. Bollangur hrútur en full kviðmikill.

**Ullarlýsing:** Grár með fremur jafnan og nokkuð dökkan lit. Ullarmagn í meðallagi. Þelið þykkt, en togið stutt.

**Reynsla:** Gandur 07-845 kom á stöð sumarið 2010. Hann kemur frá



**Mál og stigun:**



07-845

litlu fjárbúi en hafði þar heima verið að skila feikilega vænum lömbum með mikla kjötgæðaeiginleika. Gandur fékk talsverða notkun síðasta vetur og nokkur hópur hrútlamba undan honum kom til skoðunar í haust. Þau sýndu vænleika um meðaltal með bakvöðvamælingar yfir meðallagi þó þau nái ekki alveg topphrúttunum varðandi þann eiginleika. Hvað gerð varðar voru þau nokkuð breytileg en inná milli algjör toplömb svo Gandur stendur fyllilega undir væntingum sem kjötgæðakind.

Enn er lítil reynsla komin á Gand sem ærföður þar sem hann á ekki stóran dætrahóp en þær virðast ágætlega frjósamir með mjólkurlagni í tæpu meðallagi.

**Litaerfðir:** Gandur er arfblendinn grár og erfir tvílit en ekki mórâuðan lit.

**Arfgerðargreining v/riðusmits:** Arfblendinn verndandi.

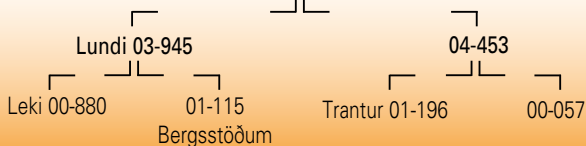
2007-45-109-35/1,3/4,0(H)-8,0-8,0-8,0-9,0-8,5-17,5-8,0-8,0-8,0=83,0 stig  
2008-74-122-38/2,4/4,0(H)-8,0-8,5-8,5-9,0-9,0-17,5-8,0-8,0-8,5=85,0 stig

# Lagður

frá Hrísum / Brún, Reykjadal.  
(Ára Teitssyni)

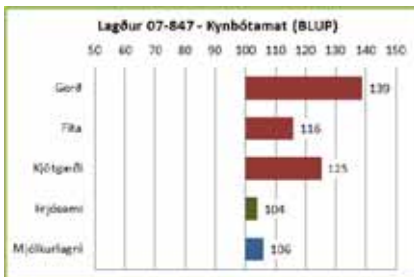
Ætt:

Lagður 07-847



MFF: Túli 98-858.

	Lagður 07-847	2011
LAMBHRÚTASKODUN	Fjöldi	210
	Pungj	46,3
	Fótleggur	110
	Læri	17,4
	Ull	8,0
	Ómvoðvi	28,6
	Ómfita	2,8
Lögun	4,1	



**Lýsing:** Prótt- og svípmikill haus. Herðabreiður með góða fyllingu og skínandi góðar útlögur. Bakið breitt og mjög vel fyllt. Feikilega breiðar og mjög vel vöðvafylltar malir. Pykkur og mikill lærvöðvi. Bollangur og sterklegur hrútur.

**Ullarlýsing:** Fölgulur á haus og fótum, en lítið gult í ull. Svört hár sjáanleg í reyfinu. Ullarmagn í tæpu meðallagi. Togið mjög stutt en fint.



07-847

**Reynsla:** Lagður 07-847 kom á stöð sumarið 2010 þegar verið var að leita að sonum Lunda 03-945 á sæðingastöð. Heima á Brún hafði hann verið að skila gríðarlega þroskamiklum og vel gerðum sláturlömbum. Hann var mikið notaður síðasta vetur og stór hópur lambhrúta undan honum kom til skoðunar í haust. Sá hópur var um meðallag í vænleika og ögn breytilegur varðandi gerð og ljóst að Lagður keppir ekki við topphrútana hvað bakvöðvabykkt varðar. Lömbin eru bollöng, með góða frambyggingu sem og afturpart. Inn á milli voru algjörir toppgripir og nokkuð um að fram kæmu mjög þroskamikil lömb undan honum. Nokkur reynsla er komin á Lagð sem ærföður og BLUP mat hans sýnir þær væntingar sem til hans eru bornar þar. Dætur hans virðast ágætlega mjólkurlagnar en þær sýndu frjósemi heldur undir meðaltali heimabús í vor. Viðtækari reynsla dætra hans næsta vor verður stóra prófið hvað þennan eiginleika snertir.

**Litaerfðir:** Lagður er arfhreinn hvítur.

**Arfgerðargreining v/riðusmits:** Hlutlaus.

**Mál og stigun:**

2007-52-115-28/3,0/4,0(S)-8,0-8,0-8,0-8,5-8,5-17,0-8,0-8,0-8,5=82,5 stig



## Ertu klár í bleytuna!

SealSkinz hanskar, sokkar og húfur halda þér algjörlega þurrum

Frábært í reiðtúrinn, skokkið, skotveiðina, sjósporið, fjallaferðina og alla útivist.

ÚTSÖLUSTADIR:

**REYKJAVÍK:** G&G Sjósport • Ísbú búrekstrarvörur

**BORGARNES:** Knappinn • KB Borgfirðinga • **BÚÐARDAL:** K.M. þjónustan

**SAUÐÁRKRÓKUR:** Kaupf. Skagfirðinga Eyrinni

**VARMAHLÍÐ:** Kaupf. Skagfirðinga

**AKUREYRI:** Fákasport • **SELFOSS:** Fóðurblandan

**KEFLAVÍK:** Leifsstöð / Iceland Giftstore





# Blakkur

frá Álftavatni, Snæfellsnesi.

Ætt:

Blakkur 07-865

Kveikur 05-965

04-655

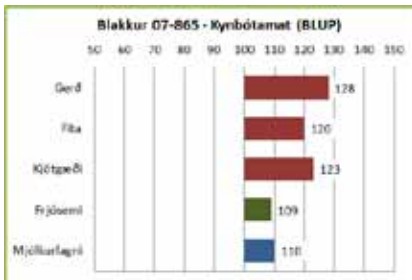
Logi 04-151  
Hesti

04-390  
Hesti

Vinur 99-867

01-223

MMFF: Sekkur 97-836, MFMF: Fjarki 92-981.



**Lýsing:** Svartur, aðeins krapphyrndur með svipfríðan haus. Ögn háar en vel fylltar herðar og góðar útlögur. Þykkt og átaksgott bak, malir ágætlega fylltar. Þykkur og góður lærvöðvi. Sterkir fætur. Mjög gæfur, kviðléttur

og ákaflega jafnvaxinn hrútur.

**Ullarlýsing:** Hrafnsvartur með mjög jafnan og dökkan lit. Ullarmagn í meðallagi. Togið fremur fínt og stutt.

**Reynsla:** Blakkur 07-865 var fenginn á stöð sumarið 2011 og var byggt á góðri reynslu hans frá heimabúi við val hans. Hann vakti fyrst athygli sem lamb á héraðssýningu lambhrúta á Snæfellsnesi haustið



07-865

2007 fyrir ákaflega þétt hold og mikinn þunga. Þessum eiginleikum hefur hann skilað til afkvæma sinna sem sýna mikinn vænleika miðað við stærð og eru eins og hann ákaflega þéttholda. Haustið 2010 var mjög stór hópur sláturlamba undan honum 16,4 kg að meðaltali með 10,0 fyrir gerð og 7,0 í fitu. Búsmeðaltal var 15,2 kg, 9,2 og 6,5. Hann á orðið talsverðan hóp dætra sem hafa reynst með ágætum frjósamar og mjólkurlagni þeirra er einnig vel yfir meðallagi.

Móðir Blakks, 04-655, var geld gemlingur og einu sinni eftir það, þegar hún átti Blakk, en annars tvílembd. Hún hefur skilað mjög vænum lömbum og er með 8,7 afurðastig.

**Litaerfðir:** Blakkur er svartur, en hann hefur mórauðan erfðavisi og einnig erfir hann tvílit þannig að litaflóra íslenska fjárins getur birst hjá afkvæmum hans.

**Arfgerðargreining v/riðusmits:** Hlutlaus.

**Mál og stigun:**

2007-54-112-32/4,2/4,0(S)-8,0-8,5-8,5-9,0-9,0-18,0-8,0-8,0-8,0=85,0 stig  
2008-84-122-34/4,2/4,5(S)-8,0-8,0-8,5-9,0-8,5-18,0-8,0-8,0-8,5=84,5 stig

# Guffi

frá Garði, Pistilfirði.

Ætt:

Guffi 08-869

Práður 06-996

05-544

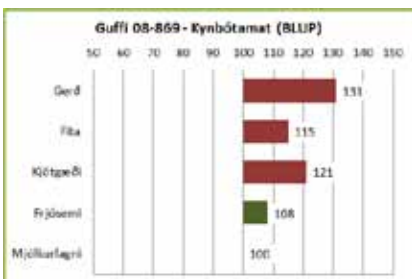
Kveikur 05-965

03-249  
Hesti

Íri 04-251

Faldabil 03-367

MMF: Flotti 98-850, MFF: Gári 02-904.



**Lýsing:** Hvítur, hyrndur með þróttlegan og svipfríðan haus. Herðar heldur í hærra lagi en ákaflega vel fylltar. Fremur góðar útlögur. Þykkt og sterkt bak. Breiðar og prýðisvel fylltar malir, mjög góð lærahold. Fætur

sterklegir. Bollangur og mjög sterklegur hrútur.

**Ullarlýsing:** Gulur í hnacka og á fótum, örflítið um gul hár í reyfi. Ullarmagn í góðu meðallagi og þelið þykkt. Togið nokkuð jafnt og fremur fingert.

**Reynsla:** Guffi 08-869 kom á stöð haustið 2011 úr stóru



08-869

afkvæmarannsókninni í Norður-Þingeyjarsýslu. Þangað var hann fenginn vegna athyglisverðra niðurstaðna sem lömb undan honum höfðu sýnt í afkvæmarannsóknnum á heimabúi. Þannig voru meðaltöl fyrir sláturlömbin undan honum haustið 2010 á heimabúi 17,4 kg í fallþunga með 11,2 fyrir gerð og 7,2 fyrir fitu. Búsmeðaltal reyndist þá vera 16,8 kg, 10,6 og 7,5. Í rannsókninni komu yfirburðir hjá afkvæmum hans skýrt fram, margt var af úrvals vel gerðum lömbum og sláturlömbin höfðu mjög hagstætt fitumat. Guffi er því greinilega mikil kjötþæðakind fyrir ræktunarstarfið. Hverfandi lítill reynsla er fengin um dætur hans vegna þess hve fáar þær eru.

Móðir hans, 05-544, var einlembd gemlingsárið en síðan ávallt tvílembd, hefur skilað góðum lömbum og er með 5,7 afurðastig.

**Litaerfðir:** Guffi er arfblendinn hvítur, erfir ekki mórauðan lit en gefur tvílit – gefur hreinhvítt.

**Arfgerðargreining v/riðusmits:** Hlutlaus.

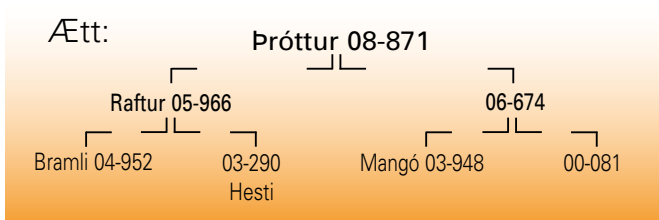
**Mál og stigun:**

2008-44-106-37/2,5/4,5(H)-8,0-8,0-8,0-9,0-8,5-17,5-8,0-8,0-8,0=83,0 stig  
2009-85-117-39/4,3/5,0(H)-8,0-8,0-8,5-9,0-9,0-18,0-8,0-8,0-8,0=84,5 stig

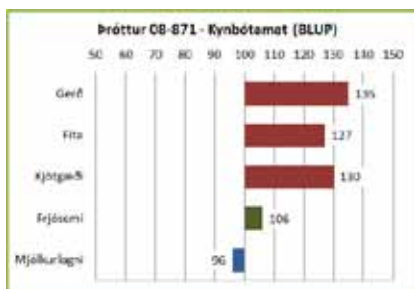


# Próttur

frá Fremri Hlíð, Vopnafirði.



MMFF: Ljóri 95-828.



**Lýsing:** Hvítur, mjög krapphyrindur með sterklegan og hörku­legan haus. Breiðar og vel fylltar herðar, mjög hvelfdur bolur. Sterkt, breitt og mjög þykkt bak. Langar, ákaflega vel vöðvaðar malir og frábær lærahold. Fætur sterklegir. Bollangur og fasmikill hrútur.

**Ullarlýsing:** Gulur á haus og fótum, mikið af gulum hárum í reyfi. Ullarmagn í meðallagi. Þelið þykkt. Togmagn í meðallagi, fremur gróft en hrokkið.

**Reynsla:** Próttur kom á stöð sumarið 2011. Hann var valinn á grunni mjög góðrar reynslu af heimabúi þar sem hann hafði átt umtalsverðan fjölda lamba en fé frá Fremri-Hlíð hefur borið af með kjötgæði í Vopnafirði síðustu ár. Hann átti strax haustið 2009 mjög stóran hóp



08-871

sláturlamba sem voru 18,3 kg að fallþunga með 11,1 fyrir gerð og 7,5 fyrir fitu. Búsmeðaltal þess árs var 17,9 kg, 10,1 og 7,8. Þetta skilaði honum strax í raðir hæstu hrúta í landinu í BLUP mati fyrir kjötgæði. Allstór hópur gimbra undan honum kom til skoðunar heima í Fremri-Hlíð í haust. Þær voru yfir meðaltali í vænleika og með 17,8 að meðaltali í lærastig. Einnig komu þar til skoðunar nokkrir úrtökugóðir synir hans.

Dætur hans eru enn ungar og því ekki mikil reynsla fengin um þær. Frjósemi þeirra hefur verið góð og vænleiki lamba undan veturgömlum dætrum hans sem skiluðu lambi haustið 2010 var góður. Það er því líklegt að BLUP mat hans fyrir mjólurlagni hækki.

Móðir Próttar, 06-674, var tvílembd gemlingsárið en hann var fæddur einlembingur úr frystu sæði. Hún var einnig einlembd árið 2010 en annars tvílembd og vænleiki lamba hefur verið ögn breytilegur.

**Litaerfðir:** Próttur er arfhreinn hvítur.

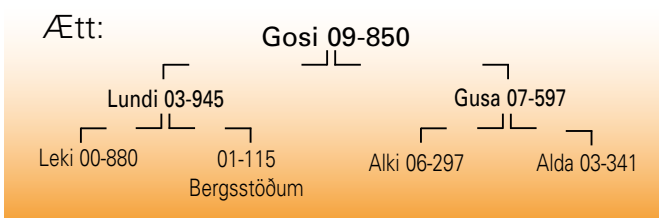
**Arfgerðargreining v/riðusmits:** Hlutlaus.

**Mál og stigun:**

2008-48-113-33/5,0/4,5(H)-8,0-9,0-9,0-9,0-9,0-18,5-8,0-8,0-8,0=86,5 stig

# Gosi

frá Ytri-Skógum, Eyjafjöllum.



MMFF: Sónn 95-842, MMFF: Mói 92-962.

	Gosi 09-850	2011
LAMBHRÚTASKODUN	Fjöldi	357
	Pungur	46,6
	Fótleggur	109
	Læri	17,6
	Ull	7,8
	Óm­vöðvi	30,8
	Ómfita	2,6
Lögum	4,3	



**Lýsing:** Breiður og sterklegur haus. Mjög breiðar og vel fylltar herðar. Sívalur og útlögumikill bolur. Breitt og sterkt bak og langar, breiðar og mjög vel vöðvaðar malir. Lærvöðvinn mjög þykkur og vel lagaður. Ákaflega bollangur og föngulegur hrútur á velli.

**Ullarlýsing:** Dökkgulur á haus og í dindli. Gul hárl á við og dreif um allt reyfið. Ullarmagn í tæpu meðallagi en jafnt reyfi og meðalgróft tog.



09-850

**Reynsla:** Gosi 09-850 kom fram á sjónarsviðið fyrir ári síðan í afkvæmarannsókn í Ytri-Skógum ásamt Kosti 09-851. Í þeirri rannsókn sýndu afkvæmi hans mikla yfirburði sem voru ítarlega raktir í hrútaskrá síðasta árs. Hann var síðan gríðarlega mikið notaður síðasta vetur og kom stór hópur hrútlamba undan honum til skoðunar í haust. Sá hópur staðfestir kosti hans og verður hann að teljast sigurvegari haustsins hvað gerð lamba varðar ásamt Mána 09-849 af nýjum hrútum á stöð 2010. Lömbin undan honum eru væn með þykkun og vel lagaðan bakvöðva samhliða lítilli fitu ásamt því að vera afbragðsvel gerð en sæðingastöð. Mörg topplömb komu fram undan honum og var sigurvegari héraðssýningar á Snæfellsnesi t.a.m. sonur hans.

Reynsla um Gosa sem ærföður er lítil önnur en sú að frjósemi hjá veturgömlum dætrum hans vorið 2011 var aðeins yfir meðaltali jafnaldrana á heimabúi. Hvað mjólurlagni varðar er ætternismat hans yfir meðaltali. Staðfesti frekari reynsla þetta er Gosi mikill alhliða kynbótahrútur.

**Litaerfðir:** Gosi er arfhreinn hvítur.

**Arfgerðargreining v/riðusmits:** Hlutlaus.

**Mál og stigun:**

2009-49-111-35/2,2/4,5(H)-8,0-8,5-9,0-9,5-8,5-17,5-7,5-8,0-8,5=85,0 stig  
2010-90-118-42/3,7/4,0(H)-8,0-8,5-9,0-9,0-9,0-18,5-7,5-8,0-8,5=86,0 stig

# Seiður

frá Oddsstöðum, Lundarreykjadal.

Ætt:

Seiður 09-874

Fengur 07-148

06-034

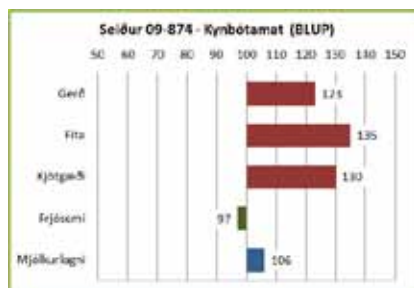
Kveikur 05-965

05-003

Lundi 03-945

03-009

FMF: Hylur 01-883, MMFF: Túli 98-858.



**Lýsing:** Hvítur, hyrndur með fríðan haus og gott hornalag. Þykkur og sver háls. Herðar aðeins í hærra lagi en vel holdfylltar, góðar útlögur. Breitt, sterkt og vöðvafyllt bak. Malir þrýðisvel fylltar og lærahold ágæt. Sterkir fætur. Bollangur, kviðléttur og föngulegur hrútur.

**Ullarlýsing:** Fölgulur í hnakka, á fótum og örlítið gult aftantil í reyfi. Ullarmagn í tæpu meðallagi. Togið nokkuð gróft, meðallengt en styttra á baki. Þelið stutt á baki.

**Reynsla:** Seiður 09-874 kom á stöð sumarið 2011 og var þar byggt á góðri reynslu hans á heimabúi. Þess má geta að Oddsstaðabúið fékk verðlaun Félags sauðfjárþænda í Borgarfirði sl. vor fyrir miklar



09-874

ræktunarfarnar undanfarnar ár. Seiður vakti athygli í afkvæmarannsókn heimahrúta á Oddsstöðum haustið 2010 bæði hvað varðar mat sláturlamba og lifandi lamba. Í rannsókninni voru lömbin að jafnaði 17,3 kg með 10,5 að meðaltali fyrir gerð og 6,4 í fitu en þá reyndist búsmæðaltal vera 17,3 kg, 10,2 og 7,2. Seiður virðist því skila kostum forfeðra sinna, Kveiks og Lunda vel áfram.

Vegna ungs aldurs er hverfandi reynsla fengin um dætur Seiðs þannig að BLUP mat um afurðaeiginleika dætra byggir að mestu á ætternismati. Þar segir að dætur hans muni verða ágætlega mjólkurlagnar en frjósemi aðeins um meðallag. Nokkrar veturgamlar dætur hans sýndu frjósemi heldur undir búsmæðaltali vorið 2011.

Móðir hans, 06-034, skilaði sér ekki heim af fjalli haustið 2010 en var yfirburðær þau fáu ár sem hún lifði. Hún var einlembd gemlingur, síðan tvisvar tvílembd, einu sinni þrílembd og með 7,1 afurðastig.

**Litaerfðir:** Seiður er arfhreinn hvítur.

**Arfgæðargreining v/riðusmits:** Hlutlaus.

**Mál og stigun:**

2009-47-109-28/2,8/4,0(S)-8,0-8,0-8,5-8,5-9,0-17,5-8,0-8,0-8,5=84,0 stig  
2010-88-119-36/3,8/4,5(S)-8,0-8,5-8,5-9,0-9,0-18,0-8,0-8,0-8,5=85,5 stig

# Snævar

frá Hesti, Borgarfirði.

Ætt:

Snævar 10-875

Fannar 07-808

08-727

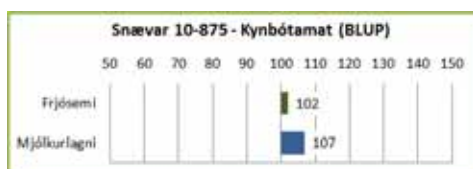
Alki 06-297

Rjúpa 06-505

Viður 07-205

04-460

MFF: Bjálki 06-995, MMFF: Eldar 01-922, MMFF: Hylur 01-883, MMMF: Lækur 97-843.



**Lýsing:** Hvítur, hyrndur með fríðan haus. Breiðar og vel fylltar herðar, miklar útlögur. Sterkt, breitt og

holdfyllt bak. Breiðar og ákaflega vel vöðvafylltar malir. Mjög öflug lærahold. Sterkir fætur. Snotur og þrúður hrútur á velli.

**Ullarlýsing:** Hreinhvítur, fremur ullarmikill. Þelið þykkt, tugið í meðallagi og fremur fingert. Jafnt ullarfar.

**Reynsla:** Snævar 10-875 var fenginn á stöð þegar niðurstöður afkvæmarannsóknar á Hesti lágu fyrir haustið 2011. Lömbin undan



10-875

honum voru að mælask með þykkun bakvöðva, litla fitu og höfðu næstbesta lögun vöðva allra hópanna í rannsókninni. Fallþungi tvílembingshrútanna var 15,74 kg með 9,76 að meðaltali fyrir gerð og 5,39 að meðaltali fyrir fitu. Meðaltal sömu þátta í rannsókninni var 15,86 kg, 9,21 og 5,47. Snævar erfir því þekktu kjöttgæðaeiginleika Hestsfjárins.

Vegna aldurs er BLUP matið um afurðaeiginleika dætra að öllu byggt á ætterni, en það er mjög jákvætt fyrir mjólkurlagni og um meðaltal fyrir frjósemi.

Móðir hans, 08-727, var einlembd gemlingur og síðan tvisvar tvílembd, með 6,9 afurðastig.

**Litaerfðir:** Snævar er arfhreinn hvítur.

**Arfgæðargreining v/riðusmits:** Hlutlaus.

**Mál og stigun:**

2010-47-107-35/3,5/4,5(S)-8,0-8,5-9,0-9,0-9,0-18,5-9,0-8,0-8,5=87,5 stig  
2011-83-118-39/5,0/5,0(S)-8,0-8,5-9,0-9,5-9,0-18,0-9,0-8,0-8,5=87,5 stig



N1

# VIÐ GERUM MEIRA FYRIR BÆNDUR

KYNNTU  
ÞÉR ÚRVALIÐ  
HJÁ OKKUR

N1 býður margvíslegar  
vörur og þjónustu sem  
auðveldar bændum  
störfin um allt land.  
Hafðu samband!





## KOLLÓTTIR HRÚTAR

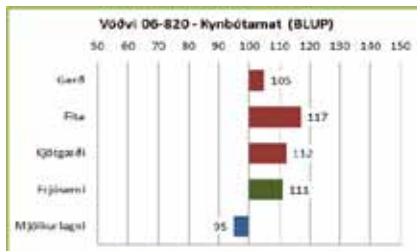
## Vöðvi

frá Hafnardal, Ísafjarðardjúpi.  
(Keyptur frá Bæ 1, Hrótafirði)



FMF: Stúfur 97-854, MMF: Klængur 97-839, FFFF: Glær 97-861,  
FMMF: Björn 89-933.

	Vöðvi 06-820	2010	2011
LAMBHRÚTASKÖÐUN			
Fjöldi		135	82
Pungi		48,6	46,9
Fótleggur		113	111
Læri		17,3	17,2
Ull		8,1	8,3
Ömvoðvi		28,6	28,4
Ömfita		2,7	2,8
Lögum		4,0	4,0



**Lýsing:** Hvítur, kollóttur. Sver og þróttlegur haus. Stuttur og sver háls, holdfylltar herðar og góðar útlögur. Bakið breitt og vel vöðvað. Góð vöðvafylling í mölum og lærum. Góð fótstaða. Nokkuð bollangur og hlutfalla-góður hrútur.

**Ullarlýsing:** Gulur á fótum og svartar doppur í hnacka en ekki fundust svört hár í reyfi. Fremur ullarmikill og



þelið þykkt. Togið í meðallagi langt, styttra aftan til og fremur gróft. **Reynsla:** Vöðvi 06-820 var sem lamb seldur að Bæ 1 í Hrótafirði þaðan sem hann var fenginn á stöð sumarið 2009. Þá var byggt á því að hann hafði verið að sýna mjög mikla yfirburði í kjötgæðum sláturlambanna. Hann hefur verið talsvert notaður þau tvö ár sem hann hefur verið á stöð og stór hópur sona hans sem skoðaðir hafa verið vítt um land staðfesta að hann er kjötgæðagripur. Lömbin undan honum eru prýðilega þroskamikil með mjög þétta byggingu og vel gerð. Bakvöðvaþykkt er góð miðað við það sem sjá má hjá kollóttu hrútunum.

Nokkur reynsla er komin á Vöðva sem ærföður en upplýsingar um frjósemi veturgamalla dætra vítt um land vorið 2011 staðfesta að hann gefur frjósamar dætur. Hvað mjólkurlagni snertir er matið að mestu byggt á ætternisupplýsingum sem benda til að hann sé þar undir meðaltali. Betra mat mun þó fást á þann eiginleika í haust þegar upplýsingar um veturgamlar dætur skila sér.

**Litaerfðir:** Vöðvi er arfblendinn hvítur og hefur erfðavísi fyrir tvílit. **Arfgerðargreining v/riðusmits:** Hlutlaus.

**Mál og stigun:** 2006-47-112-30/3,5/4,0(S)-8,0-8,5-8,5-9,0-9,0-17,5-8,0-8,0-8,5=85,0 stig



L Ö G M E N N  
S U Þ U R L A N D I

Austurvegi 3 - 800 Selfoss - Sími 480 2900 - Fax 482 2801 - www.log.is

# Valur

frá Melum 2, Árneshreppi.  
(keyptur frá Tröllatungu, Steingrímsfirði)

Ætt:

Valur 06-853

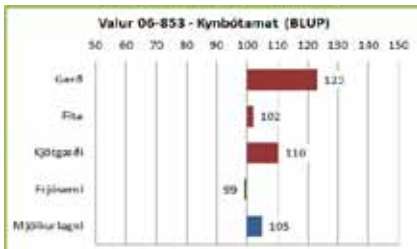


MMF: Toppur 00-897, MMMF: Bassi 95-821.

Valur 06-853	2011
Fjöldi	48
Pungi	46,2
Fótleggur	110
Læri	17,1
Ull	7,9
Ómvoðvi	27,9
Ómfita	3,3
Lögun	4,0

**Lýsing:** Hausinn sver og þróttlegur. Breiðar og vel fylltar herðar og sívalur bolur. Bakið breitt og sterkt og malir einnig mjög breiðar og vel vöðvaðar. Lær-vöðvinn þykkur og vel lagaður. Jafnvaxin og falleg kind á velli.

**Ullarlýsing:** Gulur á haus og fótum og aðeins um gul hár í reyfi. Svört hár fundust ekki.



06-853

Ullarmikill með fremur mikið og fínt þel. Togið jafnt en gróft á baki og í lærum.

**Reynsla:** Valur 06-853 kom á stöð sumarið 2010 og við val hans var horft til góðrar reynslu sem afkvæmi hans höfðu sýnt í Tröllatungu þaðan sem hann var keyptur. Þangað hafði hann verið fenginn sem lamb frá Melum 2. Í Tröllatungu skilaði hann mjög athyglisverðum lömbum, bæði góðri gerð og mælingum lamba og hagstæðu kjötmati. Hann var notaður þó nokkuð síðasta vetur og ágætis hópur hrútlamba undan honum kom til skoðunar í haust. Þau voru um meðallag í þunga og staðfestu vel kosti hans sem kjötgæðagrips.

Talsverð reynsla er komin á Val sem ærföður og virðast dætur hans í meðallagi frjósamur og ágætlega mjólkurlagnar líkt og BLUP kynbótamat hans gefur til kynna.

**Litaerfðir:** Valur er arfhreinn hvítur.

**Arfgerðargreining v/riðusmits:** Hlutlaus.

**Mál og stigun:**

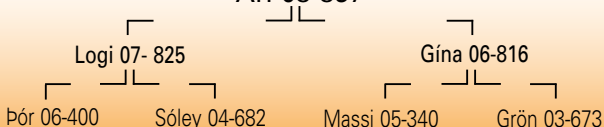
2006-46-110-26/3,2/4,5(S)-8,0-8,5-8,5-8,5-9,0-17,3-7,5-8,0-8,5=83,8 stig  
2007-90-125-29/6,0/4,0(S)-8,0-9,0-9,5-8,5-8,5-18,0-8,0-7,5-8,5=85,5 stig

# Ári

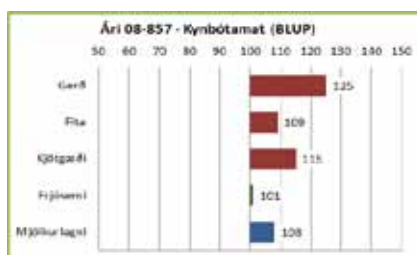
frá Melum 2, Árneshreppi.  
(Keyptur frá Kolbeinsá, Hrutafirði)

Ætt:

Ári 08-857



MMF: Ljómi 02-971, MMMF: Svaði 94-998.



**Lýsing:** Hvítur, kollóttur með mjög sveran og sterklegan haus. Breiðar og vel fylltar herðar og góðar útlögur. Bakið breitt og vel holdfyllt. Góð hold á mölum og læraholdin ágæt. Óflugir fætur. Frið og prúð kind á velli.

**Ullarlýsing:** Hreinhvítur en dröfnóttur á haus og eyrum. Ullarmikill með þykkt þel. Togið mjög langt og mikið en fremur gróft. Ullarprúður hrútur.



08-857

**Reynsla:** Ári 08-857 var fenginn á stöð sumarið 2011 og var þar byggt á kjötmatniðurstöðum úr afkvæmarannsóknnum auk trausts ætternis hans. Ári hefur á heimabúi verið að skila feikilega vænum sláturlömbum með mjög hagstætt kjötmat. Haustið 2010 var meðalfallþungi lamba undan honum 17,5 kg með 9,9 fyrir gerð og 7,3 í fitumati að jafnaði en búsméðaltal var 16,7 kg, 8,8 og 7,0. Ári er þannig áreiðanlega sterkur lambafaðir. Undan Ara eru aðallega til veturgamlar ær. Vorið 2011 sýndu þær góða frjósemi en mat hans fyrir frjósemi og mjólkurlagni er jákvætt, sérstaklega fyrir mjólkurlagni dætra. Gína 06-816, móðir hans, féll árið 2009 en var tvílembd gemlingsárið og tvævetlan en einlembd 2009 og skilaði afburða vænum lömbum. Afurðastig hennar var 7,3.

**Litaerfðir:** Ári er arfhreinn hvítur

**Arfgerðargreining v/riðusmits:** Hlutlaus.

**Mál og stigun:**

2008-53-108-28/3,6/4,0(S)-8,0-8,5-9,0-8,5-9,0-18,0-9,0-8,0-8,0=86,0 stig

# Ljúfur

frá Árbæ, Reykhólasveit.

Ætt:

Ljúfur 08-859

Tvistur 01-035

06-177

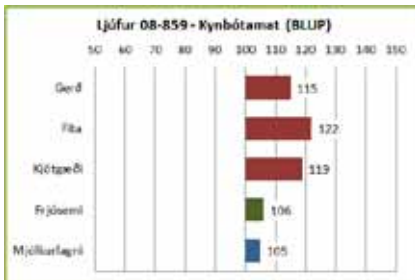
Dalur 97-838

Valka 96-120

Stubbur 05-029

Mugga 05-125

FMF: Hnykill 95-820, MFF: Frakksson 03-974



**Lýsing:** Hvítur, kollóttur með fríðan haus. Herðar eru kúptar og vel holdfylltar, útlögur góðar. Bakið þykkt og vel fyllt. Malir ákaflega vel vöðvafylltar og læraholdin mjög góð. Fætur sterkir. Mjög samræmisgóður hrútur að allri gerð.

**Ullarlýsing:** Hreinhvítur. Ullarmagn í góðu meðallagi. Þelið þykkt og togíð jafnt og hrokkið, í meðallagi fíngert. Jafnt og falllegt reyfi.

**Reynsla:** Ljúfur 08-859 var fenginn til notkunar á stöð vorið 2011 og var þar byggt á góðri reynslu hans á heimabúi en Árbæjarbúið hefur á



08-859

síðustu árum sýnt sig sem eitt af fremstu ræktunarbúum kollótta fjárens í landinu. Haustið 2009 voru sláturlömb undan honum að jafnaði 17,2 kg í fallþunga og fengu 11,3 fyrir gerð og 6,3 fyrir fitu en búsméðaltal var 17,5 kg, 11,0 og 6,8. Hann er tvímælalaust mjög sterkur lambafaðir. Hverfandi reynsla er enn fengin um dætur hans vegna ungs aldurs. Mat hans fyrir þá eiginleika lofar samt mjög góðu enda tímamótakindur eins og Dalur 97-838 skammt að baki. Móðir Ljúfs var einlembd gemlingsárið, síðan tvílembd og hefur skilað ágætlega vænum lömbum.

**Litaerfðir:** Undan Ljúfi hefur fæðst eitt mislitt lamb og verður hann því að teljast arfblendinn en litur þess gefur ekki tilefni til að segja frekar um litaerfðir hans. Reynsla hans á stöð verður því að upplýsa það.

**Arfgerðargreining v/riðusmits:** Hlutlaus.

**Mál og stígun:**

2008-58-109-30/2,7/4,0(S)-8,0-8,5-8,5-9,0-9,0-17,5-8,5-8,0-9,0=86,0 stig

# Sigurfari

frá Smáhömrum, Steingrímsfirði.

Ætt:

Sigurfari 09-860

Snjall 07-679

08-687

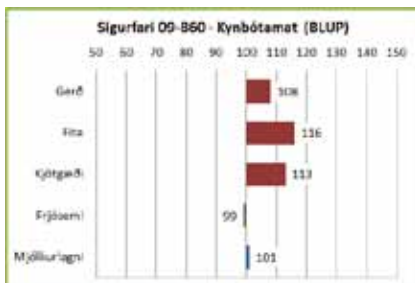
Boði 06-604

05-504

Garpur 04-815

05-515

FFF: Sómi 02-972, MMF: Kóngsson 04-982.



**Lýsing:** Hvítur, kollóttur með stuttan, sveran og þróttlegan haus. Herðarnar eru kúptar, breiðar og vel fylltar. Útlögur miklar. Bakið breitt og ákaflega vel holdfyllt. Malir mjög vel vöðvafylltar og lærahold mjög góð.

Sterklegir fætur. Ákaflega jafnvaxinn, holdþéttur og prúður hrútur á velli.

**Ullarlýsing:** Bjartleitur en aðeins gult í reyfi. Ullarmikill, þelið þykkt en togíð stutt og fremur fínt.

**Reynsla:** Sigurfari 09-860 var fenginn til notkunar á stöð vorið 2011 og var þar byggt á reynslu hans af heimabúi árið áður. Heima á Smáhömrum hét hann Stáli og að baki honum stendur hin þekta



09-860

ræktun þar til áratuga sem er einhver sú traustasta í kollóttu fé hér á landi. Haustið 2010 vakti hann athygli fyrir, auk eigin glæsileika, hve hátt hlutfall lamba undan honum kom til ásetnings. Sláturlömb undan honum voru að meðaltali með 19,4 kg fallþunga, 10,7 fyrir gerð og 7,2 í fitumati meðan búsméðaltal reyndist vera 17,4 kg, 10,4 og 7,1. Á síðastliðnu hausti kom ótrúlegur fjöldi stórglæsilegra lamba undan honum til skoðunar. Hrutlömbin voru með fast að 18 fyrir lærastígun að jafnaði. Sigurfari er því rakinn lambafaðir, gefur bæði ákaflega þroskamikil og úrvals vel gerð lömb. Hverfandi reynsla er að sjálfsögðu um hann sem ærföður en veturgamlar dætur hans voru vel um meðaltal í frjósemi vorið 2011. Eins og sjá má er BLUP mat hans fyrir frjósemi og mjólkurlagi dætra um meðallag.

Eins og sést á ætternisupplýsingum er Sigurfari gemlingslamb en móðir hans var tvílembd tvævetlan og þrílembd vorið 2011. Hún hefur skilað feikilega vænum lömbum.

**Litaerfðir:** Sigurfari er arfblendinn hvítur og erfir tvílit en líklega ekki mórauðan lit – gefur hreinhvít.

**Arfgerðargreining v/riðusmits:** Hlutlaus.

**Mál og stígun:**

2009-58-110-30/4,0/4,0(S)-8,0-8,5-9,0-9,0-9,0-18,0-8,0-8,0-8,5=86,0 stig  
2010-97-115-34/8,2/4,0(S)-8,0-9,0-9,0-9,0-9,5-19,0-8,0-8,0-8,5=88,0 stig



# Landsbankinn er öflugur samstarfsaðili

**Það er stefna okkar að vera hreyfiafl í íslensku samfélagi.**

Landsbankinn tekur virkan þátt í uppbyggingu í landbúnaði og er traustur bakhjarl og samstarfsaðili.



Landsbankinn

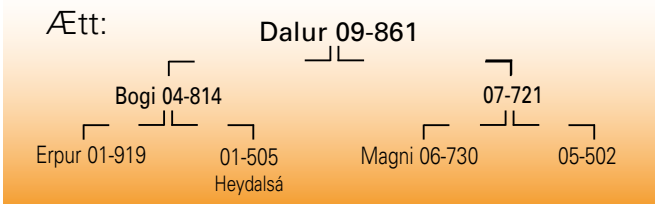
landsbankinn.is

410 4000



# Dalur

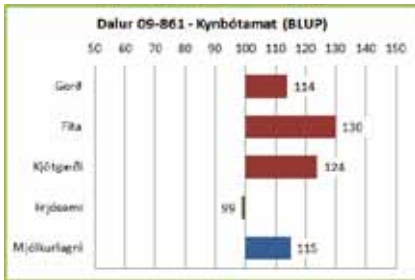
frá Hjarðarfelli, Snæfellsnesi.



MFF: Ormur 02-933, MFMF: Glæsir 98-876, MMFF: Dalur 97-838.



09-861



**Lýsing:** Hvítur, kollóttur þó aðeins votti fyrir smáhnýflum. Breiður og þróttlegur haus. Breiðar, kúptar og ákaflega vel holdfylltar herðar. Geysimiklar útlögur. Bakið breitt og sterkt með þykkun vöðva. Mikil vöðvafylling á mölum og frábær lærahold. Sterkir fætur.

Dalur er metfé að allri gerð, mjög bollangur og glæsilegur hrútur.

**Ullarlýsing:** Hreinhvítur. Nokkuð ullarmikill. Þelið þykkt, togíð fremur stutt, meðalfint og gljáandi.

**Reynsla:** Dalur 09-861 var fenginn til notkunar á stöð vorið 2011 og var þar einkum horft til athyglisverðra niðurstaðna sem lömb undan

honum höfðu sýnt haustið 2010. Hann var í afkvæmarannsókn heima á Hjarðarfelli það haust og veitti þar hrundu topphrúttunum verðuga samkeppni, einnig í ómmælingum. Sláturlömb undan honum voru að jafnaði með 17,9 kg í fallþunga, 10,3 fyrir gerð og 6,5 fyrir fitu en búsmæðaltal var 17,4 kg, 9,9 og 7,0. Hann átti einnig stórgæsilegan lambahóp haustið 2011. Lítið efamál er því að Dalur er mjög öflugur lambafaðir og ef til vill er hér kominn kollóttur sæðingahrútur sem getur veitt hrundu hrúttunum keppni um þykkt bakvöðva. Vegna ungs aldurs er engu reynslu að hafa um dætur hans en mat hans er mjög gott fyrir mjólkurlagni en um meðallag fyrir frjósemi.

Móðir hans var einlembd gemlingur og einnig tvævetlan þegar Dalur fæddist en gekk þá með tvö. Hún hefur verið tvílembd síðan og er ákaflega mjólkurlagin með 6,9 afurðastig.

**Litaerfðir:** Dalur er arfhreinn hvítur.

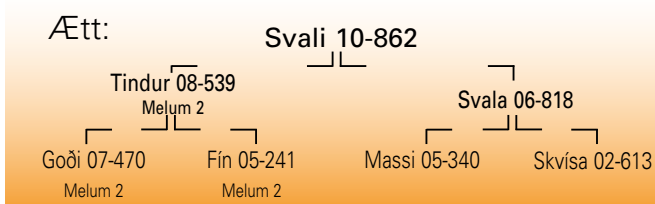
**Arfgerðargreining v/riðusmits:** Arfblendinn verndandi.

**Mál og stigun:**

2009-51-111-30/3,2/4,5(S)-8,0-8,5-8,5-8,5-9,0-17,5-8,5-8,0-8,5=85,0 stig  
2010-102-117-39/9,0/4,5(S)-8,0-8,0-8,5-9,0-9,0-18,0-9,0-8,0-8,5=86,0 stig

# Svali

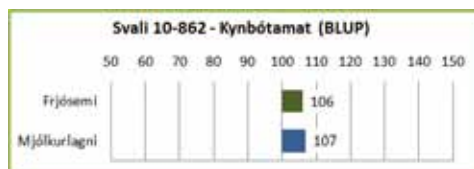
frá Melum 1, Árneshreppi.



FFF: Frakksson 03-974, FMF: Snoddi 99-896, MFFF: Glæsir 98-876.



10-862



**Lýsing:** Hvítur, kollóttur með svipfríðan haus. Sver háls, kúptar, vel fylltar herðar og sívalur bolur. Bakið þykkt, mikil

vöðvafylling á mölum og sérlega góð lærahold. Fætur sterklegir. Fríður hrútur á velli.

**Ullarlýsing:** Hreinhvítur. Ullarmikill með þykkt og jafnt reyfi. Togíð hrokkið og gljáandi.

**Reynsla:** Svali 10-862 var fenginn á stöð haustið 2011 að lokinni stóru afkvæmarannsókninni í Strandasýslu. Lömb undan honum voru afbragðs vel gerð með góðar bakvöðvamælingar og mikil lærahold. Sláturlömb undan honum voru með 16,5 kg meðalfallþunga og fengu 11,4 að jafnaði fyrir gerð og 6,5 úr fitumatinu. Á sama tíma var búsmæðaltal 17,1 kg, 11,1 og 6,7. Hann virðist því afburðagóður lambafaðir eins og faðir hans. Af sjálfu leiðir að engar upplýsingar eru um hann sem ærföður en ætternimat hans fyrir þá eiginleika er mjög jákvætt.

Svala 06-818, móðir hans, var tvílembd gemlingur og ætíð síðan nema einu sinni þrílembd. Hún er fremur góð mjólkurætt með 4,8 afurðastig.

**Litaerfðir:** Svali er arfhreinn hvítur

**Arfgerðargreining v/riðusmits:** Hlutlaus.

**Mál og stigun:**

2010-47-104-26/2,2/4,5(S)-8,0-8,5-8,5-8,0-9,0-18,0-8,5-8,0-8,5=85,0 stig  
2011-78-112-32/3,4/4,5(S)-8,0-9,0-8,5-8,5-8,5-18,5-9,0-8,0-8,0=86,0 stig



# Sauðfjárvörur - steinefni - saltsteinar o.fl. o.fl.....



## Saltsteinn Natur

Innihald:  
Salt 100,0%  
Þar af Natrium 38,5%

10 kg.

Fyrir: Nautgripi, hross, sauðfé



## Saltsteinn Plus

Saltsteinn með:  
Sink, Mangan, Jód,  
Kóbalt og seleni

10 kg.

Fyrir: Nautgripi, hross, sauðfé



## Uniblock Steinefnablokk

Selenrik stein- og bætiefnablokk sem hentar sérlega vel fyrir sauðfé en einnig fyrir nautgripi og hesta

10 kg.



## Steinefnafata UniversalSchale

Selenrik stein- og bætiefnafata sem hentar sérlega vel fyrir sauðfé en einnig fyrir nautgripi og hesta

## Lamb-Aid



Bætir meltinguna og styrkir ónæmiskerfið. Eykur mótstöðu gegn hnýslasótt.



## LactoStart

Bætiefnakögglar fyrir hámjólka kýr og lambær með probylenglycol, nýacini, seinuppleystum próteinum ásamt öðrum bætiefnum til að fyrirbyggja súrdoða og bæta meltinguna.

Fóðrun:

Sauðfé:

Allt að 100 gr. á dag við og eftir burð

Kýr:

Síðustu þrjár vikur fyrir burð 0,5 kg. á dag. Eftir burð 0,5 - 2,0 kg. á dag í 3 - 6 vikur

## Lambasnara



“Klaufa” klippur

## Lambapeli 1 líter



## Lambatúttufötur

5 túttu 8 L

6 túttu 8 L



## Inngjafasprauta



## Skamta-sprauta



## Merkilítir sprej 500 ml.

Lítir: Blár - Rauður - Grænn

## Merkilítir (stick)

Lítir: Blár - Fjólublár - Grænn - Gulur - Orange - Rauður - Svartur



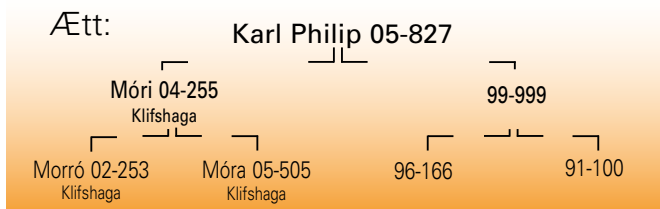
## Burðarslím





# Karl Philip

frá Sandfellshaga 2, Öxarfirði.



**Lýsing:** Karl Philip er móarnhosóttur að lit, hyrndur og tíguleg kind á velli eins og myndin sýnir. Hann er ákaflega gæfur og greindarlegur gripur. Hann lætur vel að stjórn sé hann teymdur en krefst þeirrar konunglegu virðingar sem nafnið kallar eftir hjá nálægum. Allt fas hans og framkoma er sem stórættuðum höfðingjum sæmir. Hann er ættaður úr hinni landsþekktu forystufjarrækt Gríms Jónssonar í Klifshaga og föðurlínan rekur sig um veturgamla hrúta á hverju ári í Skúm 01-885. Skúmur var sonur Blesa 98-884 sem líklega er áhrifamestur ættfeðra í forystufénu um þessar mundir. Í móðurætt

kemur hann hins vegar af gamlærktuðu forystufé í Sandfellshaga og er af þeim sama ættmeiði og Formann 80-961 sem fyrir margt löngu gekk á grindum á stöðvunum. Margir bændur hafa talað um hversu lömbin undan honum væru strax að vori athugul og skemmtileg í umgengni.  
**Litaerfðir:** Undan Karli Philip geta allir litir komið fram eins og litur hans gefur ótvíræða vísbendingu um.  
**Arfgerðargreining v/ riðusmits:** Hlutlaus.



## SAUÐFJÁRBÆNDUR

Kjötafurðastöð KS og Sláturhús KVH ehf reka öflugar afurðastöðvar sem þjóna sauðfjárbændum með slátrun og afurðasölu.

Við þökkum bændum um land allt viðskiptin í haust!

Kjötafurðastöð KS, Sauðárkróki  
 Sláturhús KVH ehf, Hvammstanga



Eyrarvegi 20 · 550 Sauðárkróki · www.ks.is



Sláturhús KVH ehf.

Norðurbraut 24 | 530 Hvammstanga | www.skvh.is



**GOÐI**

★ ★ ★ ★  
GOURMET  
*Lamb*

**BAENDUR**  
*hjá okkur fáid þið  
allt það helsta  
sem ykkur vantar  
til búreksturs:*

- \* Áburður
- \* Sáðvörur
- \* Rúlluplast
- \* Fóðurvörur
- \* Girðingarefni  
o.m.fl.



**BÚAÐFÖNG**

bu@bu.is

Bu.is ehf. • Stórolfsvöllur • 861 Hvolsvöllur  
Sími 487 8888 • Fax 487 8889



# Það er að mörgu að huga í sveitinni

Sagewash sóttreinsir



Bylting fyrir bændur

Smurolía, glussi og önnur smurefni í miklu úrvali



 **kemi**  
svo allt gangi smurt...

**Fáðu tilboð!**

Tunguhálsi 10 • 110 Reykjavík • S: 544 5466 • [www.kemi.is](http://www.kemi.is)

## Val á sæðingahrútum

Ástæða er til að fara nokkrum orðum um val á hrútum til sæðinga. Það hefur alla tíð verið þannig að notkun á hrútum á stöðvunum hefur verið mjög breytileg. Oftar en ekki hefur það samt gerst að vinsældir hjá stjórnunum hafa ekki varað nema eitt ár. Ég vil fullyrða að dreifðari notkun þeirra úrvalshrúta sem á stöðvunum eru hverju sinni mundi skila ræktunarstarfinu í heild meiri framförum en sú misjafna notkun sem verið hefur.

Ástæður fyrir þessu eru mjög margar. Í fyrsta lagi er það vegna þess að hrútarnir á stöðvunum eru valdir þangað með tilliti til margra mikilvægra eiginleika. Oft hafa miklir toppar fyrir einn eiginleika sína veikleika í einhverjum öðrum eiginleika. Þess vegna eru hrútarnir þegar glögg er skoðað miklu jafnari í heild en þeir verða oft í hugum manna. Þá þekkja allir bændur það að einstakir hrútar blandast oft talsvert breytilega í mismunandi hjörðum. Til að minnka slík áhrif er engin betri leið en dreifa notkun á marga hrúta.

Í framhaldsræktun skiptir miklu að haldið sé uppi erfðabreytileika í stofninum. Einhliða notkun örfárra einstaklinga bíður ætíð heim hættu á óheppilegri skyldleikaaukningu. Dreifð notkun sæðingahrútanna er besta ráðið til að forðast þessa hættu. Það er ljóst að á næstu árum verður enn aukinn ástæða til að huga að því að halda uppi fjölbreytni í stofninum.

Í heild má draga saman rökin á þann veg að dreifð notkun dregur mikið úr áhættu óæskilegra áhrifa í ræktunarstarfinu. Allt starf sem er skipulagt með það í huga að draga úr áhættu mun í bráð og samt sérstaklega í lengd skila farsælustum árangri. Í ræktunarstarfinu með sæðingum verður slíkt best tryggt með því að dreifa notkun á marga hrúta sem hver og einn er takmarkað notaður fremur en að velja einn eða tvo einstaklinga til stórfelldrar notkunar.

J.V.J



# Nýjung í búskaparhátum



Límtré Vírnet framleiðir 3 tegundir af gjafagrindum sem hver um sig hentar fyrir ákveðnar aðstæður.

**Gjafagrind til notkunar úti eða á taði,  
fyrir allt að 30 kindur**

- Létt og meðfærileg
- Sterk
- Sauðfé brýtur ekki hornin á grindinni

**Rúllugrind fyrir stórgripi**

- Frábær hönnun
- Mjög einföld í notkun
- Sterk og meðfærileg

**Gjafagrind til notkunar innandyrna,  
fyrir allt að 70 kindur**

- Þrjár gerðir
- Sterk
- Auðveld í notkun
- Sérstakar slæðigrindur
- Sauðfé brýtur ekki hornin á grindinni



ÍSLENSK  
HÖNNUN



**Límtré Vírnet**

ÁREIÐANLEIKI - ÞJÓNUSTA - ÁRANGUR

Borgarnes • Kópavogur  
sími 412 5300  
[www.limtrevirnet.is](http://www.limtrevirnet.is)

## Sauðfjársæðingar og beiðsli

Ær ganga á 16 til 17 daga fresti frá nóvember og fram eftir vetri. Frjósemi þeirra er mest framan af þessu tímabili þ.e.a.s. á hefðbundnum fengitíma í desember. Ærnar eru blæsma í u.þ.b. 2 sólarhringa (24 til 60 klst.) en egglosið verður 30-36 klst. eftir að beiðslið byrjar. Sæðið lifir í allt að 24 klst. í leghálsi og eggjaleiðurum áнна.

Úti í náttúrunni fylgir æxlunarathöfninni vellíðan og heiladingullinn framleiðir oxytocin hormón, sem m.a. veldur samdrætti í leginu. Verði kindin hrædd eða stressuð framleiða nýrnahetturarnar adrenalín sem kemur í veg fyrir oxytocinframleiðsluna og þar með eðlilegan flutning sæðisins úr leghálsi upp í eggjaleiðarana þar sem eggíð frjóvgast.

Af framangreindu er nokkuð augljóst að til þess að sæðingar gangi sem allra best þarf að tímasetja þær rétt miðað við egglos og ærnar þurfa að vera rólegar þegar þær eru sæddar. Norskar rannsóknir hafa sýnt að sæðingar með frystu sæði hafa borið bestan árangur ef sætt er 16 klst. eftir að leitað er að blæsma ám í hjörðinni. Þá má búast við því að flestar ærnar séu á heppilegum sæðingatíma. Athuganir hafa sýnt að hæsta fanghlutfallið eftir sæðingar er á stærstu fjárbúunum og á búum þar sem aðeins eru fáar ær. Það er líklegt að svo sé vegna þess að á þessum búum sé mest alúð lögð við féð. Á hreinu sauðfjárræktarbúunum eru engar kýr sem draga athyglina frá fénu og umgengnin um fjárhúsin er meiri en hún er á blönduðu búunum. Þar sem kindur eru mjög fáar er frístundabúskapur og kindurnar eru spök gæludýr. Að líkindum er minnsta stressið í sambandi við sæðingarnar á þessum búum.

## Nokkur ráð til þess að ná góðum árangri

Til þess að ná sem hæstu fanghlutfalli í sauðfjársæðingum er mælt með eftirfarandi aðferð:

Daginn áður en á að sæða er farið í húsin fyrir hádegi og athugað hvaða ær eru blæsma. Þær ær sem þá eru að ganga verður of seint að sæða.

Seint kvöldið áður eða snemma daginn sem á að sæða eru teknar til þær ær sem á að sæða og þær settar sér í stíu nærri hrútunum. Það ættu að líða 6-20 klst. frá því að ærnar eru valdar þangað til þær eru sæddar. Þessi háttur er svo hafður á alla dagana sem sætt er.

Þegar kemur að sæðingunum er gott að vera búinn að gefa á garðann svo ærnar séu rólegar og fjárhirðirinn ætti að fara einn með sæðingamanninum í húsin. Hiti í húsunum ætti að vera rétt fyrir ofan frostmark. Sæðinguna ætti svo að framkvæma í góðu ljósi án þess að ærnar séu dregnar eða reknar til í húsinu. Forðist að neindir aðrir en sæðingamaðurinn og fjárhirðirinn séu að þvælast í fénu. Það hefur sýnt sig skila mjög bættum sæðingaárangri að hafa hrút í nálægð við ærnar þegar sætt er.

## Samstillingar

Sumir velja þann kost að samstillta gangmál áнна sem á að sæða. Þannig geta menn sætt þær ær sem þeir vilja helst. Þeir þurfa ekki að láta sæða nema einn dag og burðurinn tekur styttri tíma.

Ókostir þess að samstillta ærnar eru að það kostar peninga og fanghlutfallið hefur verið heldur lakara en á ósamstilltum gangmálum.

Þegar ær eru samstilltar er það oftast gert þannig að sérstökum svampi sem inniheldur fósturlífsvaka er komið fyrir í skeið ærinnar. Hann er hafður í skeiðinni í 14 daga. Réttur sæðingatími er 55 (50-60) klst. eftir að svampurinn er fjarlægður úr skeið ærinnar. Sæðinguna ætti að framkvæma eins og áður var lýst.

## Sæðing á öðru gangmáli frá samstillingu

Nokkrir bændur hafa reynt að nýta kosti samstillingarinnar og halda fanghlutfallinu uppi. Þá hafa þeir samstillt á venjulegan hátt en ekki sætt fyrr en á öðru gangmáli. Flestar ærnar beiða 19 dögum eftir að svamparnir eru teknir úr. Hluti þeirra beiðir eftir 18 daga, en mjög fáar eftir 17 eða 20 daga. Þessari aðferð er hins vegar ekki hægt að mæla með nema menn hafi aðgang að sæðingum 2 til 3 daga í röð.

## Vinnulagsreglur

**Sæðingar:** Hiti yfir frostmarki, gott skipulag, róleghheit. Egglos verður 30-36 klst. eftir upphaf blæsmis.

**Dæmi:** Sæðing kl. 15. Leitað í fénu kl. 10 daginn áður og blæsma ær merktar eða skráðar.

Leitað um miðnætti eða fyrir kl. 8 dagana sem á að sæða og valdar ær til að sæða.

**Samstilling:** Svampur hafður í 14 daga. Sæðing 55 klst. eftir úrtöku.

**Dæmi:** Sæðing 15. desember kl. 15. Svampar settir í 29. nóvember. Svampar teknir úr 13. des. kl. 7.

**Samstillt og sætt á öðru gangmáli:** Svampur hafður í 14 daga. Sætt 18 og 19 dögum eftir úrtöku.

**Dæmi:** Sæðing 15. desember kl. 15. Svampar settir í 13. nóv. Svampar teknir úr 27. nóv.

Leitað 15. des. kl. 8. Sæðing 16. desember kl. 15. Leitað 16. des. kl. 8. 2/3 áнна að ganga.

## Meðhöndlun sæðis

### Ferskt sæði

Ferskt sæði er að öllu jöfnu sent frá sæðingastöðvunum við 10 °C og kemur það fram á brúsunum. Kæla þarf sæðið niður í 5 °C eftir kl. 13.00 og geyma það og flytja þannig þar eftir. Forðast skal allar hitasveiflur en þær geta drepit sæðisfrumurnar. Hiti undir frostmarki drepur sæðisfrumurnar!

Ferskt sæði skal helst nota innan við 12 tímum eftir sæðistöku en þó getur sæði sem geymt er við réttar aðstæður lifað í rúman sólarhring. Eftir því sem sæðið verður eldra minnka þó gæði þess.



### Fryst sæði

Sæðiskúturinn inniheldur fljótandi köfnunarefni (-196 °C) sem endist í 5-7 vikur án þess að bætt sé á hann. Ef allt köfnunarefnið gufar upp eyðileggst sæðið. Það er mikilvægt að fylgjast með því að nóg köfnunarefni sé á kútnum. Það má gera með því að stinga hreinum járntein ofan í kútinn og hafa hann þar í eina mínútu. Hrímið á teininum sýnir hversu mikið köfnunarefni er í kútnum. Ekki mega vera minna en 5 cm af köfnunarefni í kútnum.

Þegar sæðisstrá er tekið úr kútnum er mikilvægt að lyfta ekki hylkinu með stránum upp úr kútnum heldur taka eitt strá úr hylkinu með þar til gerðri töng með hylkið ofan í hálsi kútsins. Hylkinu má ekki halda upp úr köfnunarefninu í meira en 5-10 sek. í einu. Þurfi meiri tíma til að finna viðkomandi strá látið hylkið þá aftur niður í um eina mínútu.

## Tvær gerðir sæðisstráa, hvor með sína þíðingaraðferð

Sauðfjársæðingastöð Suðurlands hefur fryst hrútasæði í tveimur gerðum stráa. Annars vegar í svokölluðum „mini“-stráum, 0,25 ml, (grönn strá) og hins vegar í „medium“-stráum, 0,5 ml (sver strá). Frá árinu 2009 eru notuð „medium“-strá. Stráin eru þídd á sitt hvorn mátann eins og sjá má hér fyrir neðan:

	Gerð	Framl.ár	Rúmmál	Hitastig við þíð.	Þíðingar-tími
	Mediumstrá	2009-2010	0,5 ml	50°C	14 sek.
	Ministrá	→ 2008, 2011 →	0,25 ml	35°C	15 sek.

Athugið! Uppþídd strá skal nota strax.

### Þíðing á sæðisstráum

- Stráinu þarf að koma eins fljótt og hægt er úr köfnunarefninu í vatnsbað með réttu hitastigi, sjá hér að ofan.
- Mæla þarf hitastig vatnsins reglubundið (helst fyrir hverja uppþíðingu). Nauðsynlegt er að hafa hitabréusa með sjóðandi eða mjög heitu vatni við hendina til þess að stilla hitastig vatnsins sem þítt er í. Í köldum fjárhúsum kólnar vatnið hratt.
- Þíðið aldrei nema eitt strá í einu.
- Mæla má tímann með því að telja 1001, 1002, 1003 o.s.frv. ef klukka með sekúnduvísi er ekki við hendina. Athugið að margir GSM símar eru með skeiðklukku.
- Þurrkið af stráinu með hreinum pappír eftir þýðingu. Vatn drepur sæðisfrumurnar.
- Þídd strá skal nota samstundis.
- Hitid sæðingatækið, t.d. innanklæða, í 20-25 °C eða með því að nudda það fast áður en stráið er sett í.
- Passið að sæðingatækið sé þurrt.
- Eftir að stráið hefur verið sett í sæðingatækið hafið það innanklæða þar til sætt er til þess að verja sæðið fyrir hitasveiflum.
- Gætið ítrasta hreinlætis og farið varlega í kringum fljótandi köfnunarefni.

## Skráning og uppgjör sæðinga

Upplýsingar um árangur úr sæðingunum gefur mikilvægar upplýsingar um t.d. frjósemi, sæðisgæði, árangur eftir sæðingamönnum og stöðvum o.s.frv.

Það er því mikilvægt að sæðingar séu skráðar sem allra fyrst.

Hægt er að skrá eða senda þessar upplýsingar inn á tvo mismunandi vegu:

#### 1. Skráning sæðingadagbóka

Að afloknum sæðingum eru viðeigandi blöð send til skráningar hjá búnaðarsamböndum á viðkomandi svæði.

#### 2. Skráning í fjarvis.is

a. Skráið ykkur inn á [www.fjarvis.is](http://www.fjarvis.is).

b. Veljið <Skrá sæðingu> í valröndinni vinstra megin.

c. Skráið kennitölu sæðingamanns, sæð.dags., hvort ærin/ærnar var/voru samstillt/ar eða ósamstillt/ar, tegund sæðis, hrút og svo þær ær sem voru sæddar þennan dag með áður völdum hrút. Þetta er svo endurtekið fyrir hvern sæðingadag, sæðingamann og hrút þar til allar sæðingar hafa verið skráðar.

**Við viljum gjarnan að sæðingar séu skráðar sem fyrst. Góð regla er að skrá þær jafnóðum!  
Munið að skrá allar sæðingar, hvort sem ærnar halda eða ganga upp!**







## Sauðfjárþændur

Framleiðum Kraftblöndu fyrir sauðfé.  
Efnasamsetning er reglulega endurskoðuð af ráðunautum.  
Magnesíumblokk, steinefnablöndur og saltsteinar í úrvali.

Bústólpi ehf. · Sími 460 3350 · [www.bustolpi.is](http://www.bustolpi.is)

## Sæðispantanir



Sauðfjársæðingastöð Suðurlands

Í netfangið [sveinn@bssl.is](mailto:sveinn@bssl.is) daginn fyrir sæðingu  
eða í síma 482 1920 fyrir kl. 9 f.h. samdægurs.



Sauðfjársæðingastöð Vesturlands

Í netfangið [bv@bondi.is](mailto:bv@bondi.is)  
eða í síma 437 1215 fyrir kl. 14 síðasta virka dag fyrir sæðingu.

Pantið tímanlega!

## Afkvæmarannsóknir vegna sæðingastöðvanna haustið 2011

Fyrir rúmum áratug var byrjað að velja hrúta inn á sæðingastöðvanna á grunni afkvæmarannsóknna á vissum stöðum á landinu þar sem leyfi hefur fengist til að safna úrvalshrútum saman og prófa saman innan sama bús eða tveimur búum samtímis. Óhætt er að segja að þeir hrútar sem komið hafa inn á stöðvanna á grunni þessara upplýsinga hafa oft reynst betur en þeir sem teknir eru beint af búum, enda öryggi upplýsinga meira þegar ákvörðun um val þeirra er tekin. Í ár voru slíkar rannsóknir á fjórum stöðum á landinu og verður hér gefið stutt yfirlit um niðurstöður þeirra þetta haustið.

### Hyrndir hrútar

Í mörg ár hafa skipulagðar rannsóknir verið á veturgömlu hrútunum á fjárræktarbúinu á Hesti. Að þessu sinni voru 15 hrútar, 14 veturgamlir og einn tveggja vetra sem ekki var í rannsókn á síðasta ári. Líkt og í fyrra var ákveðið að taka aðeins einn hrút á stöð á grundvelli niðurstaðna rannsóknarinnar en það er Snævar 10-875.

Í Ytri-Skógum voru eins og áður veturgömlu hrútarnir í afkvæmarannsókn. Þeir voru átta að þessu sinni. Afkvæmahóparnir voru mjög jafnir að þessu sinni, en enginn þeirra sýndi það mikla yfirburði að ástæða þætti til að taka þá beint til notkunar á stöð.

Í Norður-Þingeyjarsýslu var rannsókn þar sem sex úrvalshrútar í héraðinu voru í afkvæmaprófun á báðum búunum í Sandfellshaga auk heimahrúta. Aðkomuhrútarnir voru Knapi 07-155 frá Hagalandi í Pistilfirði, Dali 07-478 frá Ærlæk í Öxarfirði, Multi 08-206 frá Sveinungsvík í Pistilfirði, Guffi 08-257 frá Garði í Pistilfirði, Byr 08-283 frá Þverá í Öxarfirði og Hergill 08-322 frá Laxárdal í Pistilfirði. Tveir þessara hrúta sýndu skýra yfirburði umfram hina hrútana á báðum búum, þeir Knapi og Guffi. Einnig sýndu lömbin undan Hergil góðar niðurstöður en hann er einnig fjarskyldari meginhrútalínunum á stöð undanfarin ár. Þegar niðurstöður lágu fyrir voru því þessir þrír kappar falaðir til notkunar á stöð og bera þar númerin 07-868 (Knapi), 08-869 (Guffi) og 08-870 (Hergill).

### Kollóttir hrútar

Líkt og undanfarin ár var aðeins ein rannsókn með kollóttu hrúta og hún var að þessu sinni á tveimur búum í Árneshreppi, hjá Birni á Melum og Gunnari í Bæ. Á báðum búunum voru sex hrútar notaðir sameiginlega auk hóps heimahrúta á báðum búum. Aðkomuhrútarnir voru Steri 07-452 frá Bæ (fæddur í Árbæ), Vængur 08-124 frá Skjaldfönn, Hvinur 09-014 frá Broddanesi 1, Dalur 09-298 frá Bassastöðum (fæddur á Heydalsá), Botni 09-555 frá Bæ og Drangur 09-606 frá Melum. Í þessum rannsóknum komu upplýsingar fyrir yfir 1.000 lömb og voru margir mjög efnilegir afkvæmahópar sem þarna komu fram. Þegar niðurstöður lágu fyrir voru þrjár hrútar falaðir til notkunar á stöð. Steri númer 07-855 af þeim sem prófaðir voru á báðum bæjum en einnig tveir heimahrútar á Melum, Brjann 08-856, og veturgamall hrútur, Svali 10-862. Af hinum aðkomuhrútunum verður Vængur 08-124 frá Skjaldfönn áfram undir nálaraganu sem kandídat á sæðingastöð.

Allar tölulegar niðurstöður úr þessum rannsóknum má finna á vef Bændasamtaka Íslands ([www.bondi.is](http://www.bondi.is)), þar sem niðurstöður rannsókna fyrri ára eru einnig aðgengilegar.



# Sauðfjármerki

Íslensk framleiðsla

Prentað er á merkin hjá Plastiðjunni Bjargi-Iðjulundi, Akureyri

## Merki í ásetningsfé



**Combi 2000 Mini**  
Merkin frá OS-ID  
hafa reynst afar vel  
undanfarin ár.



**CombiE 23** örmerki  
til notkunar í ásetningsfé.  
Merkin eru viðurkennd af  
MAST.

Vinsamlega pantið merki í ásetningsfé á [www.bufe.is](http://www.bufe.is) (MARK), hjá Plastiðjunni Bjargi-Iðjulundi, Bændasamtökum Íslands eða búnaðarsamböndum/leiðbeiningamiðstöðvum.

## Lambamerki



### Micro merki

Lambamerki úr mjúku plasti.  
Lágmarkspöntun 10 merki.  
Veittur er 10% afsláttur ef pantað er fyrir 15. febrúar  
og 5% aukaafsláttur ef pöntuð eru 1.000 merki eða fleiri.



### Combi Nano lambamerki.

Örmerkjahluti merkis er endurnýtanlegur.

**Seljum tangir, nálar í þær og merkipenna.**

Vinsamlega sendið pantanir á lambamerkjum til:  
**[pbi@akureyri.is](mailto:pbi@akureyri.is) eða í fax: 461 2995.**



**Furuvöllum 1 - 600 Akureyri**  
Sími 461 4606 - [pbi@akureyri.is](mailto:pbi@akureyri.is) - <http://plastidjan.hlutverk.is>



## Í 100 ÁR HEFUR MIKILVÆGASTI HLUTI FRAMLEIÐSLU SS FARIÐ FRAM UNDIR BERUM HIMNI

Uppistaðan í hráefninu sem SS notar í matvælaframleiðslu sína er upprunnin í hreinni náttúru Íslands. Frá stofnun fyrirtækisins 28. janúar árið 1907 hefur það verið í fararbroddi á sviði matvælaframleiðslu.

SS er félag í eigu bænda og þakkar öllum framleiðendum fyrir göfugt ræktunarstarf á liðnum árum.

