

HRÚTASKRÁ

2010 - 2011



Sauðfjársæðingastöð
Suðurlands



Sauðfjársæðingastöð
Vesturlands



Hafðu samband
sími 444 7000 • arionbanki.is

Þjónustuver Arion banka 444 7000

Hjá þjónustuveri Arion banka getur þú:

- * Sinnt allri almennri bankþjónustu
- * Fengið stöðu á reikningum
- * Fengið aðstoð við notkun á Netbanka Arion banka
- * Fengið hækkun/lækkun á heimild
- * Greitt innheimtucröfur og afborganir skuldabréfa
- * Dreift greiðslum á kreditkortareikningum

Þjónustuverið er opið frá kl. 09.00–18.00 alla virka daga.

 Arion banki

Sæðispantanir



Sauðfjársæðingastöð Suðurlands

Í netfangið sveinn@bssl.is daginn fyrir sæðingu
eða í síma 482 1920 fyrir kl. 9 f.h. samdægurs.



Sauðfjársæðingastöð Vesturlands

Í netfangið bv@bondi.is
eða í síma 437 1215 fyrir kl. 14 síðasta virka dag fyrir sæðingu.

Pantið tímanlega!

Efnisyfirlit

Frá Sauðfjársæðingastöð Suðurlands	2
Frá Sauðfjársæðingastöð Vesturlands	3
Skýringar	4
Afkvæmarannsóknir vegna sæðingastöðvanna 2010	5
Val á sæðingahrútum	5
Hrútar (hyrndir) á Suðurlandi	6
Hrútar (kollóttir) á Suðurlandi	16
Hrútar 2010-11, lambhrútaskoðun og kynbótamat 2010, (tafla)	22
Fallnir hrútar 2009-2010, ástæður (tafla)	23
Hrútar (hyrndir) á Vesturlandi	25
Hrútar (kollóttir) á Vesturlandi	33
Sauðfjársæðingar og beiðsli	39

Atriðisorðaskrá: Nafn, nr. og blaðsíðutöl

Suðurland	bls.	Vesturland	bls.
Raftur 05-966 frá Hesti	6	Kaldi 03-989 frá Kaldbak	25
Hvellur 05-969 frá Borgarfelli	7	Kóngur 04-829 frá Sauðá	26
At 06-806 frá Hafrafellstungu	7	Kveikur 05-965 frá Hesti	26
Púki 06-807 frá Bergsstöðum	8	Stáli 06-831 frá Teigi 1	27
Grábotni 06-833 frá Vogum 2	8	Fálki 06-834 frá Borgarfelli	27
Freyðir 07-810 frá Hesti	9	Hukki 06-841 frá Kjarláksvöllum	28
Prjónn 07-812 frá Hesti	9	Fannar 07-808 frá Ytri Skógum	28
Hrói 07-836 frá Geirmundarstöðum	10	Sokki 07-835 frá Brúnastöðum	29
Bátur 07-842 frá Vogum 2	10	Hriflon 07-837 frá Hriflu	29
Jökull 07-844 frá Bjarnastöðum	11	Frosti 07-843 frá Bjarnastöðum	30
Gandur 07-845 frá Garðsá	11	Borði 08-838 frá Hesti	30
Geysir 07-846 frá Hofi 1	12	Laufi 08-848 frá Bergsstöðum	31
Lagður 07-847 frá Hrísum /Brún	12	Máni 09-849 frá Hesti	32
Hólmi 08-839 frá Hesti	13	Kostur 09-851 frá Ytri Skógum	32
Kjarkur 08-840 frá Ytri-Skógum	14		
Gosi 09-850 frá Ytri-Skógum	14		
KOLLÓTTIR HRÚTAR		KOLLÓTTIR HRÚTAR	
Vöðvi 06-820 frá Hafnardal	16	Ás 04-813 frá Ásgarði	34
Bolli 06-821 frá Miðdalsgröf	16	Bogi 04-814 frá Heydalsá	35
Neisti 06-822 frá Heydalsá	17	Undri 05-818 frá Heydalsá	35
Valur 06-853 frá Melum 2	17	Bokki 06-852 frá Dunki	36
Broddi 07-824 frá Broddanesi 1	18	Blossi 07-823 frá Heydalsá	36
		Skrauti 07-826 frá Hjarðarfelli	37
		Sómi 07-826 frá Heydalsá	37
FORYSTUHRÚTUR		FORYSTUHRÚTUR	
Karl Philip 05-827 frá Sandfellshaga	18	Póstur 07-828 frá Tunguseli	38

Hrútaskrá 2010-2011

Útg. Sauðfjársæðingastöðvarnar á Suður- og Vesturlandi

Ritstjóri: Guðmundur Jóhannesson

Forsíðumynd: Frosti 07-843 frá Bjarnastöðum og Laufi 08-848 frá Bergsstöðum

Ljós. ©Halla Eygló Sveinsdóttir

ISSN 1608-084X

Prentmet Suðurlands ehf., nóv. 2010

Frá Sauðfjársæðingastöð Suðurlands

Afgreiðsla á fersku hrútasæði frá stöðinni hefst 1. desember og stendur samfelld til 21. desember. Áður en sæðistaka hefst er hægt að panta sæði í síma 480-1800, eða hjá Sveini Sigurmundssyni í síma 480-1801 eða 894-7146. Fax er 480-1818. Vefsíða er www.bssl.is og þar má finna hrútaskrána. Pantanir gegnum síma þurfa að berast fyrir kl. 9 á morgnana í 482-1920. Sæðispantanir berist á netfangið sveinn@bssl.is deginum áður. Pantanir utan Suðurlands þurfa að berast með góðum fyrirvara og æskilegt að þær fari í gegnum búnaðarsamböndin. Fyrir Austur-Skaftafellsýslu (ekki Öræfi eða Suðursveit) sér Grétar Þorkelsson um pantanir í síma 864-6487. Bændur eru hvattir til að vanda pantanir. Innheimt verður 70 % af pöntuðu sæði.

1. Verð á sæði. Sæðisskammturinn í eina á mun kosta kr 535,-. Magnafsláttur sem nemur 15% er veittur þegar einstaklingar eða fjárræktarfélag (70 % nýting á pöntuðu sæði skilyrði) sjá um pantanir á sæði og skipulagningu heima fyrir í 100 ær eða fleiri. Frosið sæði kostar 535 kr í eina á og er ekki um magnafslátt að ræða þar. Lágmarksafgreiðsla frá stöðinni er 1 strá eða sæði í 5 ær. Verð á sæðingu fyrir utan akstur gæti verið á bilinu 235 kr til 290 kr á kind. Flutningskostnaður verður tekinn sé um aukasendingar utan skipulagðra daga að ræða. Öll verð eru án vsk. Uppgjöri skal lokið fyrir áramót.

2. Skráning á sæðingum. Skrá skal allar sæðingar inn á fjarvis.is af viðkomandi bónda/ sæðingamanni, helst samdægurs eða í síðasta lagi 22. desember. Vinsamlega sendið tölvupóst á sveinn@bssl.is um að skráningu sé lokið. Þeir sem nota áfram sæðingabækur og hafa ekki tök á að skrá sjálfir sendi þær inn í síðasta lagi fyrir áramót.

3. Sæðingatæki. Þegar fjárræktarfélag sjá um skipulag sæðinga mun Sauðfjársæðingastöðin útvega sæðingatæki endurgjaldslaust, að öðrum kosti verða þau leigð fyrir kr. 2500-. Stöðin útvegar og selur sæðingatæki meðan birgðir endast.

Svæðisskipting verður með sama hætti og síðustu ár. Lágsvæitir verða fyrstu 4 dagana, Skaftárhreppur og hluti Rangárvallasýslu næstu 4 daga og að lokum uppsveitir Árnassýslu. Austur-Skaftafellssýsla miðast við rútuferðir.

a. Frá 9.-12. des. Mýrdalur, Eyjafjöll, Landeyjar, Hvolhreppur, Djúpárhreppur, Ásahreppur, og Flói.

b. Frá 13.-16. des. Skaftárhreppur, Fljótshlíð, Rangárvellir og Holta- og Landsveit.

c. Frá 17.- 20. des. Uppsveitir Árnassýslu og vestan Ölfusár.

d. Austur-Skaftafellssýsla. 3. - 5. des., 7. des. og 12. des.

4. Sæðinganámskeið. Námskeið í sauðfjársæðingum verður haldið þann 2. desember að Stóra Ármóti og hefst kl. 13.00. Sjá nánar á www.lbhi.is eða www.bssl.is. Skráning á netfangið endurmenntun@lbhi.is. Á síðasta ári voru 14.215 ær sæddar með fersku sæði frá stöðinni hér á landi. Fryst sæði innanlands fór í 1.000 ær. Alls sæði í 15.215 ær. Þá voru 221 skammtar af frystu sæði sendir til U.S.A og 540 skammtar til Noregs.

Með góðri kveðju og von um ánægjuleg samskipti.

Sveinn Sigurmundsson

Kveðja til sauðfjorbænda

NORÐLENSKA

Hrútaskráin er á www.bssl.is

Frá Sauðfjársæðingastöð Vesturlands

Sauðfjársæðingastöð Vesturlands er starfrækt af Búnaðarsamtökum Vesturlands (BV). Útsending sæðis frá stöðinni mun byrja miðvikudaginn 1. desember og standa til þriðjudags 21. desember, þó ekki sunnudagana 5. og 12. Alls því í 19 daga.

Dreifing sæðis og skipulagning sæðingadaga miðast við að hægt sé með sem bestu móti að miðla sæðinu sem jafnast yfir allt tímabilið.

Skipulag sæðinga á einstökum svæðum á starfssvæði BV auk sæðingadaga á öðrum svæðum er dreift í fréttabréfi en jafnframt má nálgast það á heimasíðu BV www.buvest.is. BV munu dreifa sæðispöntunum á tilgreinda áfangastaði á fjarlægari svæðum eins og verið hefur. Reiknað er með að bændur á starfssvæði BV sæði sjálfir eða í samvinnu við aðra, enda hafi viðkomandi sótt námskeið um sauðfjársæðingar.

Sauðfjársæðinganámskeið verður haldið að Hesti í Borgarfirði þriðjudaginn 30. nóv. nk. og hefst kl. 13.00. Skráning fari fram hjá Lbhi í s.433 5000 / 433 5033 og / eða á endurmenntun@lbhi.is. Einnig á skrifstofu BV í s. 437-1215. Skráningarfrestur er til 25. nóvember.

Pantanir á sæði og óskir um notkun einstakra hrúta verða í síðasta lagi að berast fyrir kl. 14:00 síðasta virka dag fyrir sæðingu í síma 437 1215 hjá BV, fax 437 2015, netfang bv@bondi.is eða í síma 895 1372 sem er sími Árna B. Bragasonar sem mun hafa umsjón með móttöku pantana. Allar pantanir utan starfssvæðis BV skulu fara í gegnum leiðbeiningamiðstöðvar á hverju svæði.

Nauðsynlegt er að hrútar til vara séu einnig nefndir þar sem oft kemur sú staða upp að umbeðnir hrútar anna ekki eftirspurn þann daginn.

Ef séð verður að nýting verði léleg á pöntuðu sæði þarf að tilkynna það til skrifstofu BV, fyrir kl. 9 að morgni sæðingadags svo sæðið geti nýst öðrum. Um helgar er þó einungis hægt að senda tölvupóst (á bv@bondi.is)

Gjaldskrá fyrir sæði: Aldrei er rukkað fyrir minna en 70% af pöntuðu sæði. Verð á hverjum skammti er eftirfarandi án vsk:

- Til bænda 535 kr./sk.
- Til annarra en bænda (ekki búnaðargjaldsgreiðendur eða félagsmenn BV) 1.265 kr./sk.
- Til bænda og annarra sem annast sjálfir innheimtu og dreifingu, lágmark 100 skammtar 455 kr./sk.

Skráning upplýsinga um sæddar ær hjá þeim sem eru með fjarvis.is skulu skráðar þar eins og kynnt er á öðrum stað í skránni. Mikilvægt er þó að viðkomandi bóndi/sæðingamaður sem skráir sæðingarnar (helst samdægurs) sendi tölvupóst til viðkomandi leiðbeiningamiðstöðvar um að öllum skráningum sé lokið. Þeir sem nota áfram sæðingadagbækur verða að senda blöð úr þeim til uppgjörs eða skrá sæðingar í töflu sem er aðgengileg á heimasíðu BV, www.buvest.is Taflan sendist síðan í tölvupósti sem viðhengi á bv@bondi.is eða til viðkomandi leiðbeiningamiðstöðvar. Ef framangreindar skráningar og skýrslur um sæðingar hafa ekki skilað sér í síðasta lagi fyrir áramót reiknast 10 % álag.

Á síðasta ári voru sæddar 14.663 ær frá Sauðfjársæðingastöð Vesturlands.

Með bestu kveðju

Starfsfólk Búnaðarsamtaka Vesturlands

fodur.is

— fóður, áburður og smávörur í úrvali



- Nautgripafóður
- Kúafóður
- Sauðfjárfóður
- Hestafóður
- Svínafóður
- Fuglafóður



- Einkorna áburður
- Fjölkorna áburður
- Girðingarefni
- Rúlluplast
- Fræ



Skýringar

Mál og stígun: Mál og stígun hrútanna er gefin upp þar sem dómur liggur fyrir í eftirfarandi röð: Ár-þungi-fótleggur, mm-ómvöðvi/ómfita/lögun-haus-háls og herðar-bringa og útlögun-bak-malir-læri-ull-fætur-samræmi=stíggalls.

Ómmæling: (H) Hollenskt ómtæki eins og notað er t.d. á Suðurlandi. (S) Skoskt ómtæki – er notað t.d. á Vesturlandi og sýnir um 2mm minni vöðvabykkt en það hollenska. Fyrir þessum mun er leiðrétt varðandi niðurstöður úr lambhrútaskoðunum en ekki við birtingu talna úr afkvæmasýningum heima á bæjum. Ómsjarmælingar á hrútunum sjálfum eru óleiðréttar.

Ullarlýsingar: Emma Eypórsdóttir, sérfræðingur hjá Landbúnaðarháskóla Íslands, hefur skoðað og gefið umsögn um ull sæðingahrútanna og fylgir hún með lýsingu hrútanna.

Gerð: Upplýsingar um vaxtarlagsflokkun í kjötmati einstakra hrúta er breytt í tölugildi. Vaxtarlagsflokkarnir fá þessi tölugildi; E=14, U=11, R=8, O=5 og P=2. Þannig þýðir 6,50 fyrir gerð að flokkun undan viðkomandi hrút hafi t.d. verið 50% í R og 50% í O. Eðlilegt er að meðaltal fyrir gerð lækki með auknum ásetningi undan viðkomandi hrút. Þá er rétt að menn hafi í huga þann mikla mun sem er í vænleika milli búa og að lömbunum er slátrað í mörgum mismunandi sláturhúsum.

Fita: Á sama hátt eru tölugildin sem reiknað er með í fituflokkun eftirfarandi; 1=2, 2=5, 3=8, 3+=9, 4=11, 5=14. Áhersla á meðaltal fyrir fituflokkun er í raun öfugt við vaxtarlagsmeðaltalið, því lægra sem fitumeðaltalið er því betra. Þarna verður á sama hátt að lesa varlega úr tölum og með hliðsjón af mismiklum vænleika og sláturhúsum.

Kynbótamat (BLUP) fyrir kjötgæði (gerð og fitu): Kynbótamat er reiknað út frá upplýsingum úr kjötmati frá árunum 1998-2009. Því hærra sem kynbótamatið er því betra. Meðaltal er 100. Þegar rætt er um kynbótamat fyrir kjötgæði er átt við mat þar sem fitumatið vegur 60% en gerðarmatið 40%.

Kynbótamat (BLUP) fyrir frjósemi og mjólkurlagni: Kynbótamat fyrir afurðaeiginleikana (frjósemi og mjólkurlagni) er byggt á afurðatölum frá 1990-2009 og frjósemistöllum frá 1990-2010. Fyrir hvorn eiginleika er reiknað mat fyrir fjögur fyrstu afurðaaár ána og einkunn fyrir hvorn eiginleika reiknuð sem beint meðaltal matsins fyrir þessi fjögur aldursár. Fyrir yngstu hrútana eru upplýsingar um dætur enn litlar þannig að matið er að verulegum hluta ætternismat í þeim tilvikum.

Litaerfðir: Litaerfðir hjá íslensku sauðfé eru vel þekktar. Flestir hrútar á stöðvunum eru arfhreinir hvítir og undan slíkum hrútum fæðast aðeins hvít lömb. Ef hrútur er arfblendinn, en hvítur, getur hann einnig gefið aðra liti en hvítan. Mögulegt er að hrútar séu arfblendnir fyrir gráum, golsóttum eða botnóttum lit, eða hlutlausir, sem er lang algengast. Þá skiptir máli hvort hrúturinn erfir mórauðan lit, en mórauð lömb fæðast aldrei undan öðrum hrútum en þeim sem erfa þann lit. Síðasti þátturinn er að segja til um hvort hrúturinn erfir tvílit eða ekki. Rétt er að vekja athygli á því að sterk tengsl eru á milli litarerfða og hreinhvíta litarins á þann veg að hreinhvítar kindur búa yfirleitt ætíð yfir erfðavísu fyrir tvílit. Þannig má undantekningarlítið fá hreinhvít lömb undan þeim hrútum sem erfa tvílit, þó að þeir séu sjálfir ekki hreinhvítir. Tekið er fram ef vitað er hrúturinn geti gefið hreinhvít lömb leyfi móðurætt slíkt.

Arfgerðargreining v/riðusmits:

- 1. Verndandi arfgerðir.** Mjög litlar eða litlar líkur á riðu. Hafa ekki fundist í riðufé á Íslandi.
- 2. Hlutlaus arfgerð.** Einhver hættu á riðu. Algengasta arfgerðin í íslensku fé.
- 3. Verndandi og áhættuarfgerð.** Hefur ekki fundist í riðufé, en ber forðast vegna þess að helmingur afkvæma erfir áhættuarfgerð.
- 4. Áhættuarfgerðir.** Mikil eða mjög mikill hættu á riðu. Finnast marktækt oftast í riðufé en heilbrigðu fé eða aðallega í riðufé. Helmingur afkvæma eða allir afkomendur erfa áhættuarfgerð eftir því hvort um arfblendinn eða arfhreinan hrút er að ræða.

Rétt er taka fram að ekki eru teknir aðrir hrútar á stöð en þeir sem eru annað hvort hlutlausir eða búa yfir verndandi arfgerðum.

Skráning sæðinga

Mikilvægt er að skráning sæðinga gerist sem fyrst. Þeir fjáreigendur sem skrá fjárbókhald í FJARVIS.IS geta skráð allar upplýsingar þar strax og framkvæmd sæðinga er lokið. Aðrir senda upplýsingar úr dagbók sæðingamanns strax til viðkomandi búnaðarsambands til skráningar. Þegar skráning sæðinga hefur verið unnin koma allar frekara upplýsingar til úrvinnslu á öllum skýrslum um árangur sæðinga beint úr fjárbókhaldinu í FJARVIS.IS

Afkvæmarannsóknir vegna sæðingastöðvanna haustið 2010

Reynslan hefur sýnt að mesta bylting sem gerst hefur í vali á hrútum fyrir sæðingastöðvarnar á síðustu árum varð þegar aðstæður sköpuðust til sérstakra afkvæmarannsókna á úrvalshrútum fyrir stöðvarnar á vissum stöðum á landinu. Þessi starfsemi hófst fyrir um áratug og falla þá í þennan ramma rannsóknir á Hesti og í Ytri-Skógum, sem þá höfðu verið í gangi á þessum búum um árabíl. Hér á eftir er gefið stutt yfirlit um rannsóknirnar haustið 2010.

Hyrndir hrútar

Líkt og áður voru veturgömlu hrútarnir á fjárræktarbúinu á Hesti í afkvæmarannsókn. Þarna voru afkvæmahópar undan 12 veturgömlum hrútum búans auk þess einn úrvalshrútur úr héraðinu, eins og stundum hefur verið síðustu árin. Að þessu sinni þá var ákveðið að taka aðeins einn hrút á stöð á grundvelli niðurstaðna en það er Máni 09-849, en yfirburðir voru nokkuð skýrir fyrir afkvæmahópinn undan honum fyrir flesta eiginleika. Fyrir afkvæmi annarra hrúta komu ekki fram það skýrir yfirburðir að ástæða þætti til að fala þá til notkunar á stöð.

Í Ásgarði í Dölum var afkvæmarannsókn þar sem auk heimahrúta voru tveir aðkomuhrútar. Þetta er í fyrsta skipti sem slíkar rannsóknir eru unnar á þessu svæði. Þegar niðurstöður lágu fyrir þótti ekki ástæða til að fá neinn hrútanna þarna til notkunar á stöð. Þráður 07-467 á Valdasteinsstöðum átti samt mjög góðan hóp og mun áfram verða undir smásjóni.

Í Ytri-Skógum voru eins og áður veturgömlu hrútarnir í afkvæmarannsókn. Þeir voru samtals átta að þessu sinni. Þar komu fram tveir hrútar með það afgerandi yfirburði hjá lömbum að rétt þótti að þeir kæmu strax til notkunar á sæðingastöð en þetta eru þeir Gosi 09-850 og Kostur 09-851.

Haustið 2008 þegar elstu synir Rafts 05-966 úr sæðingum voru veturgamlir og fyrirferðarmiklir meðal úrvalsgripa kom líklega hvergi fram í einni sveit annað eins úrval þeirra og í Örfasveit. Reynslan leiddi fljótt í ljós að margir þeirra voru um leið að skila miklu til afkvæma sinna. Því var ákveðið að safna þeim saman í rannsókn og var hún gerð hjá Erni Bergssyni á Hofi. Í ljós kom að þarna voru nokkrir úrvalshrútar á ferðinni en einn afkvæmahópurinn sýndi öðrum fremur afgerandi yfirburði. Þetta voru lömbin undan Geysi 07-846 á Svínafelli I og var ákveðið að fá hann til notkunar á stöð.

Kollóttir hrútar

Aðeins ein rannsókn var með kollótta hrúta eins og verið hefur síðustu árin. Var hún eins og áður í eystra Vestfjarðarhólfi, gerð í Stóra-Fjarðarhorni eins og alloft áður. Þangað voru fengnir fjórir aðkomuhrútar sem þar voru auk heimahrúta. Lömbin þarna hafa líklega aldrei verið þroskameiri og stæltari en að þessu sinni og margt füngulegra gripa. Þegar niðurstöður lágu fyrir var samt metið að aðeins einn hrúturinn sýndi niðurstöður sem gæfu honum farmiða á sæðingastöð. Það var Sómi 07-854 sem var fenginn í Þorpum en hann er fæddur á Heydalsá.

Eins og áður má finna allar tölulegar niðurstöður úr öllum rannsóknunum nema á Hesti á vef BÍ, bondi.is, þar sem einnig er mögulegt að skoða niðurstöður flestra rannsókna frá fyrri árum.

Öruggt val hrúta til notkunar á stöðvunum er lykilatriði fyrir þann mikla ræktunarárangur sem notkun sæðinganna er að skila um allt land. Þar hefur reynslan sýnt að val á grunni þessara skipulegra afkvæmarannsókna er burðarásinn.

Val á sæðingahrútum

Ástæða er til að fara nokkrum orðum um val á hrútum til sæðinga. Það hefur alla tíð verið þannig að notkun á hrútum á stöðvunum hefur verið mjög breytileg. Oftar en ekki hefur það samt gerst að vinsældir hjá stjórnunum hafa ekki varað nema eitt ár. Ég vil fullyrða að dreifðari notkun þeirra úrvalshrúta sem á stöðvunum eru hverju sinni mundi skila ræktunarstarfinu í heild meiri framförum en sú misjafna notkun sem verið hefur.

Ástæður fyrir þessu eru mjög margar. Í fyrsta lagi er það vegna þess að hrútarnir á stöðvunum eru valdir þangað með tilliti til margra mikilvægra eiginleika. Oft hafa miklir toppar fyrir einn eiginleika sína veikleika í einhverjum öðrum eiginleika. Þess vegna eru hrútarnir þegar glögg er skoðað miklu jafnari í heild en þeir verða oft í hugum manna. Þá þekkja allir bændur það að einstakir hrútar blandast oft talsvert breytilega í mismunandi hjörðum. Til að minnka slík áhrif er engin betri leið en dreifa notkun á marga hrúta.

Í framhaldsræktun skiptir miklu að haldið sé uppi erfðabreytileika í stofninum. Einhliða notkun örfarra einstaklinga bíður ætíð heim hættu á óheppilegri skyldleikaaukningu. Dreifð notkun sæðingahrútanna er besta ráðið til að forðast þessa hættu. Það er ljóst að á næstu árum verður enn aukinn ástæða til að huga að því að halda uppi fjölbreytni í stofninum.

Í heild má draga saman rökin á þann veg að dreifð notkun dregur mikið úr áhættu óæskilegra áhrifa í ræktunarstarfinu. Allt starf sem er skipulagt með það í huga að draga úr áhættu mun í bráð og samt sérstaklega í lengd skila farsælustum árangri. Í ræktunarstarfinu með sæðingum verður slíkt best tryggt með því að dreifa notkun á marga hrúta sem hver og einn er takmarkað notaður fremur en að velja einn eða tvo einstaklinga til stórfelldrar notkunar.

J.V.J



SAUÐFJÁRSÆÐINGASTÖÐ SUÐURLANDS

SKRÁ YFIR HRÚTA SEM NOTAÐIR VERÐA VETURINN 2010 - 2011

HYRNDIR HRÚTAR

Raftur

frá Hesti, Borgarfirði.

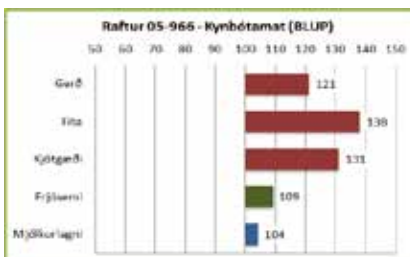


FMF: Áll 00-868, MMFF, Moli 93-986.

Raftur 05-966	2007	2008	2009	2010
Fjöldi	575	486	345	536
Pungi	46	48,3	47,1	47,2
Fótleggur	109	110	108	109
Læri	17,4	17,4	17,6	17,5
Ull	7,8	7,7	7,8	7,7
Ómvoðvi	29,4	29,5	29,6	29,2
Ómfita	2,4	2,4	2,5	2,3
Lögun	4,1	4,2	4,2	4,2

Lýsing: Hvítur, hyrndur. Svipmikill og vel hyrndur. Hálsþykkur, vel fylltur um herðar og útlögumikill. Gríðarþykkur bakvöðvi og frá-bær mala- og lærahold. Góð fótstaða. Kviðléttur, mjög frísklegur en skapharður hrútur. Raftur er samanrekin holdahnaus.

Ullarlýsing: Gulur á haus og fótum, töluvert gult í reyfi en engin svört hár fundust. Ullarmagn í tæpu meðallagi, togíð fremur fínt.



05-966

Reynsla: Frækilegar niðurstöður í afkvæmarannsókn á Hesti haustið 2006 fleyttu Rafti þá strax til notkunar á stöð. Frá þeim tíma hefur hann verið mest notaði hrútur í landinu og liggur því fyrir meiri reynsla um afkvæmi hans en nokkurs annars hrúts. Hann var um tíma hæsti hrútur landsins í kynbótamati fyrir kjötgæði en hefur nú orðið að víkja þar fyrir nokkrum sona sinna. Kjötgæðin liggja mest í mjög lítilli fitu en einnig eru lömbin undan honum með ákaflega þykka og vel lagaða vöðva og gerð þeirra öll mjög góð. Vegna gríðarlegrar notkunar sinnar verður Raftur líklega felldur að lokinni notkun í vetur, enda eru ýmsir synir hans þegar að fylla sæti hans á stöðvunum og fleiri munu bætast þar í hópinn á næstu árum.

Mjög mikil reynsla er einnig fengin um Raft sem ærföður enda dætur hans í þúsundatali dreifðar um allt land. Dætur hans hafa reynst mjög frjósamar ær og einnig er mjólkurlagni þeirra góð. Sá ókostur hefur þótt mestur við mörg afkvæma hans að skap þykir oft lítt hamið.

Litaerfdir: Raftur er arfhreinn hvítur.

Arfgerðargreining v/riðusmits: Hlutlaus.

Mál og stigun:

2005-44- -30/2,0/--(S)- - - - - = stig

2006-84-114-40/2,08/5,0(S)-8,0-8,5-9,0-9,5-9,5-18,5-7,5-8,0-8,5=87,0 stig

Við þjónustum þig!

Eyravegi 37, 800 Selfoss. Sími: 480 3300
www.trs.is, trs@trs.is

Hvellur

frá Borgarfelli, Skaftártungu.

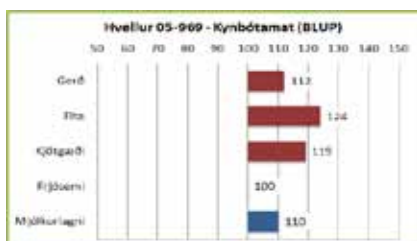
Ætt:

Hvellur 05-969



MFF: Vinur 99-867, MFMF: Deli 90-944,
MMFF: Bútur 93-982, MMMF: Hnykkur 91-958.

Hvellur 05-969	2007	2008	2009	2010
Fjöldi	317	122	113	91
bungi	47	45,9	48,8	46,1
Fótleggur	111	110	111	111
Læri	17,3	17,2	17,3	17,3
Ull	8,1	8,1	8,0	8,2
Ómvoðvi	29,1	29,5	29,7	29,3
Ómfita	3,1	3,0	3,1	2,9
Lögum	4,0	4,2	4,1	4,1



Lýsing: Hvítur, hyrndur. Sviplíkur föður sínum, Hyl. Mjög vel holdfylltar herðar og útlögur góðar. Langt, breitt og sterkt bak og ákaflega vel vöðvafylltar og langar malir. Sérlega góð lærahold og þykkt lærvöðva með allra mesta móti. Góð fótstaða. Sterklegur, feikna bollangur og frisklegur hrútur en styggu og skapharður.

Ullarlýsing: Hreinhvítur og engin svört hár



05-969

fundust. Ullarmagn í meðallagi. Togið fínt en ekki mikið. Pelið jafnt. Góður gljái.

Reynsla: Hvellur 05-969 kom á stöð haustið 2006 út frá mjög góðri niðurstöðu úr afkvæmarannsókn á Borgarfelli. Hann var feikilega mikið notaður á fyrsta ári og síðan ætíð mikið þannig að hann hefur orðið ákaflega traustar niðurstöður um gæði afkvæma. Hvellur er mikil kjöttgæðakind og er sterkari þátturinn þar mjög lítil fita afkvæmanna. Vöðvafylling er einnig feikilega góð, þó að hún hafi alltaf verið breytilegri en hjá afkvæmum jafnaldranna, Kveiks og Rafts. Topparnir undan Hvelli eru þó ekki síður glæsilegir. Vegna hinnar miklu notkunar verður Hvellur að líkindum felldur að aflokinni fengitið í vetur.

Dætur Hvells reynast skörungsær. Þær eru feikilega mjólkurlagnar og frjósemi hjá þeim í meðallagi. Ljóður á sumum afkvæma hans er hve styggu þau eru.

Litaerfðir: Hvellur er arfhreinn hvítur.

Arfgerðargreining v/riðusmits: Hlutlaus.

Mál og stigun:

2005-49-111-33/3,0/4,0(H)-8,0-8,5-8,5-9,0-9,0-17,5-9,0-8,0-8,5=86,0 stig
2006-86-118-35/4,9/4,0(H)-8,0-8,5-8,5-8,5-9,0-18,5-9,0-8,0-8,5=86,5 stig

At

frá Hafrafellstungu, Öxarfirði.

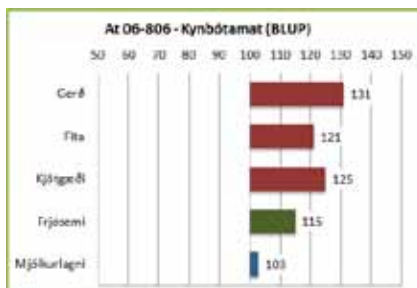
Ætt:

At 06-806



MFF: Njóli 93-826.

At 06-806	2009	2010
Fjöldi	244	170
Pungi	45,6	46,5
Fótleggur	108	109
Læri	17,5	17,5
Ull	7,9	7,8
Ómvoðvi	28,8	28,6
Ómfita	2,9	2,9
Lögum	4,0	4,0



Lýsing: Þróttlegur haus. Breiðar og vel fylltar herðar, bringan breið og mjög miklar útlögur. Sterkt, vöðvaþykkt bak og ákaflega vel fylltar malir. Lærahold með afbrigðum góð og sérstaklega mikil fylling innanlærisvöðva. Sterkleg fótstaða. Í meðallagi bollangur en sérstaklega holdþéttur hrútur.

Ullarlýsing: Gulur á haus og fótum og nokkuð um gul hár á mölum. Ullarmagn í



06-806

meðallagi. Reyfið jafnt en togið fremur gróft.

Reynsla: At 06-806 kom á stöð sumarið 2008. Hann var falaður til notkunar þar vegna ákaflega mikilla kjöttgæða sem fram höfðu komið hjá sláturlömbum undan honum í heimahéraði. Hann hefur mikið verið notaður og því komið undan honum til skoðunar mjög stórir lambahópar síðustu tvö haust. Þessi lömb hafa staðfest mjög mikla kjöttgæðaeiginleika hans. Þau eru feikilega þéttvaxin með góða vöðvaþykkt og aðalsmerki þeirra eru þykkur og oft feikilega vel lagaður lærvöðvi. Vænleiki lamba undan honum er um meðallag. Rétt er að fram komi að heldur meira bar á bitgöllum hjá lömbum undan honum á síðasta hausti en undan flestum öðrum sæðingahrútum.

Reynsla er fengin um það að At er að gefa dætur sem eru með afbrigðum vel frjósamur og reynslan sem komin er bendir til að þetta séu einnig vel mjólkurlagnar ær.

Litaerfðir: At er arfblendinn hvítur og hann erfir tvílit en ekki mórauðan lit.

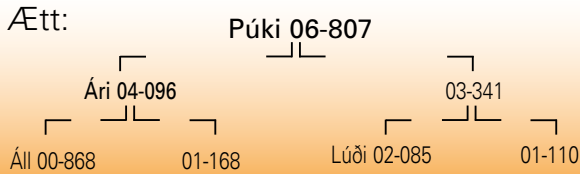
Arfgerðargreining v/riðusmits: Hlutlaus.

Mál og stigun:

2006-45-110-33/3,0/4,5(H)-8,0-8,5-9,0-8,5-9,0-18,0-7,5-8,0-8,5=85,0 stig
2007-82-116-41/5,3/5,0(H)-8,0-8,0-8,5-9,5-9,0-19,0-8,0-8,0-8,0=86,0 stig

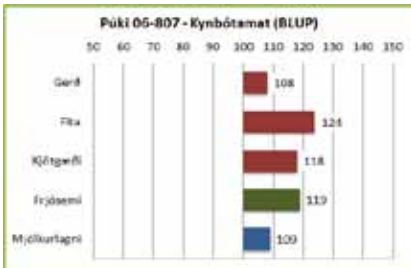
Púki

frá Bergsstöðum, Vatnsnesi.



FMF: Túli 98-858, MFF: Lóði 00-871.

Púki 06-807	2009	2010
Fjöldi	403	107
Pungi	49,0	47,5
Fótleggur	112	112
Læri	17,3	17,4
Ull	7,7	7,8
Ömvöðvi	28,6	28,2
Ömfita	3,0	2,9
Lögun	3,9	3,9



Lýsing: Sver, þróttlegur haus og vel hyrndur. Breiðar aðeins ávalar og gríðarlega vel holdfylltar herðar. Mjög breið bringa og miklar útlögur. Bak og malir mjög vel vöðvafylltar og lærvöðvi gríðarlega öflugur. Sterkleg fótstaða. Breiðvaxinn, mjög þéttholda og í meðallagi bollangur.

Ullarlýsing: Gulur á haus og fótum og nokkuð mikið um gul hár á baki og mölum. Ullarmagn í góðu meðallagi. Jafnt reyfi



06-807

en togíð aðeins misjafnt og finleiki í meðallagi. Ullin þokkalega gljáandi. **Reynsla:** Púki 06-807 kom á stöð sumarið 2008 og var feikimikið notaður fyrsta árið en þá hélt ákaflega illa við honum. Notkun hans varð því minni síðasta vetur en sæðisgæði reyndust þá í lagi, þannig að allstór lambahópur kom til skoðunar á liðnu hausti en ekkert í líkingu við stóra hópinn haustið 2009.

Lömbin undan Púka úr sæðingum hafa sýnt að ekki er rétt að skipa honum í hóp topphrútanna um kjöttgæði, þó að þau sé samt mjög mikil. Hann erfir mjög litla fitu, þannig að hann flokkast sem fituleysiskind. Gerð lambanna er all breytileg. Alltaf kemur samt mikill hópur af afbragðsvel gerðum lömbum undan honum og komnir eru fram mjög öflugir synir hans sem kjöttgæðakindur. Þroski lamba undan Púka vekur einnig eftirtekt þannig að það eitt mælir mjög með notkun hans. Mestu yfirburði Púka virðast þó þeir að hann er frábær ærfaðir. Dætur hans heima á Bergsstöðum hafa sýnt óvanalega frjósemi og veturgömlu ærnar undan honum um allt land vorið 2010 sýndu að því leyti óvanalega yfirburði. Þær virðast einnig um leið vera miklar mjólkurær.

Litaerfðir: Púki er arfhreinn hvítur.

Arfgerðargreining v/riðusmits: Arfblendinn verndandi.

Mál og stígun:

2006-53-113-29/3,3/4,0(S)-8,0-8,5-9,0-8,5-9,0-18,5-7,5-8,0-8,0=85,0 stígun

Grábotni

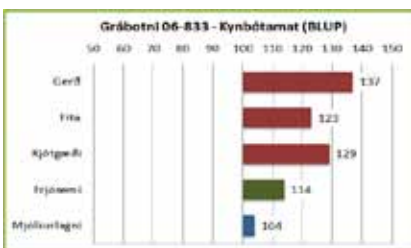
frá Vogum 2, Mývatnssveit.

(keyptur frá Geiteyarströnd, Mývatnssveit)



MFF: Áll 00-868, MMFF: Krákur 87-920.

Grábotni 06-833	2010
Fjöldi	472
Pungi	47,6
Fótleggur	110
Læri	17,5
Ull	7,8
Ömvöðvi	29,0
Ömfita	2,7
Lögun	4,1



Lýsing: Grábotnóttur, vel hyrndur og ákaflega svipfríður haus. Breiðar, kúptar og mjög vel fylltar herðar. Mjög góðar útlögur. Bakið breitt og sterkt, mikil vöðvafylling í mölum. Áberandi kúptur og vel lagaður lærvöðvi. Góð fótstaða. Bollöng og einstaklega prúð kind á velli.

Ullarlýsing: Jafn og góður grár litur. Ullarmagn í meðallagi. Þykkt og jafnt þel en togíð stutt og breytilegt að finleika.



06-833

Reynsla: Grábotni 06-833 kom á stöð sumarið 2009 og var fenginn þangað vegna mjög mikilla kjöttgæða sláturlamba undan honum í heimasveit, sem höfðu skilað honum einu hæsta BLUP mati um kjöttgæði allra hrúta í landinu. Hann var síðan fádæma mikið notaður síðasta vetur þannig að gríðarlega stór lambahópur undan honum kom til skoðunar á síðasta hausti. Þessi lömb sannreynðu að þær glæsilegu niðurstöður sem hann áður hafði sýnt voru ekki tilviljun. Lömbin undan honum voru ákaflega þroskamikil og bollöng með mjög góða gerð og þykkar bakvöðva en allra sterkasti eiginleiki þeirra er oft mjög mikil lærahold.

Grábotni hefur enn aðeins reynslu um dætur úr heimahéraði en hún ásamt ætternismati segir að hann muni gefa mjög frjósamar dætur sem einnig eru prýðilega mjólkurlagnar. Rétt er að fram komi að hann var notaður á búi þar sem talsvert er um ær með frjósemiserfðavísi sem getur mögulega truflað frjósemismatið eitthvað.

Litaerfðir: Eins og flestar grábotnóttar kindur er hann arfblendinn í A-sæti með erfðavísa fyrir gráum og botnóttum lit. Hann mun ekki erfa mórauðan lit, en hefur erfðavísi fyrir tvílit.

Arfgerðargreining v/riðusmits: Hlutlaus.

Mál og stígun:

2006-45-108-30/2,0/4,0(H)-8,0-8,0-8,5-8,5-8,5-17,5-7,5-8,0-8,5=83,0 stígun

Freyðir

frá Hesti, Borgarfirði.

Ætt:

Freyðir 07-810

Flúðar 06-197

03-290

Hylur 01- 883

03-257

Gári 02-904

00-898

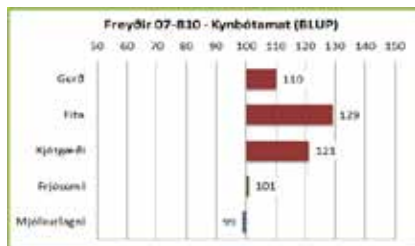
FMFF: Lækur 97-843, FMMF: Amor 94-814, MMFF: Moli 93-986.

Freyðir er sammæðra Rafti 05-966.

	Freyðir 07-810	2009	2010
LAMHRÚTASÖÐUN	Fjöldi	135	86
	Pungi	46,4	46,4
	Fótleggur	110	111
	Læri	17,4	17,4
	Ull	7,9	7,9
	Ömnvöðvi	29,5	29,8
	Ömfita	3,0	3,1
	Lögun	4,2	4,2

Lýsing: Fríður haus og vel hyrndur. Ávalar, vel fylltar herðar og góðar útlögur. Bakið þykkt og vel vöðvað. Malir vel fylltar og lærvöðvinn vel lagaður og þykkur. Fótstaða góð. Bollengd í tæpu meðallagi. Þéttvaxinn og fríður hrútur á velli.

Ullarlýsing: Fölgulur á haus en gulur í hnacka og nokkuð um gul hár í ull. Fremur ullarmikill. Þykkt og jafnt þel. Togið fremur gróft.



Mál og stigun:

2007-37- - 29/2,1/5,0(S)- - - - - = stig

2008-70-115-34/2,6/4,5(S)-8,0-8,0-8,5-8,5-9,0-18,5-7,5-8,0-8,0=84,0 stig



07-810

Reynsla: Freyðir 07-810 er einn úr hópi þeirra fjögurra hrúta sem fengnir voru á stöðvarnar á grundvelli afkvæmarannsóknar á Hesti haustið 2008. Hann hafði þar verið að gefa mikil kjötgæði hjá afkvæmum sínum. Hann hefur síðan verið allmikið notaður bæði árin á stöð. Lambahóparnir undan honum hafa staðfest að hann býr yfir hinum þekktu kjötgæðaeiginleikum Hestfjárins, með litla fitu og góða vöðvafyllingu. Þroski lamba undan Freyði virðist aðeins breytilegur en talsvert af ákaflega glæsilegum lömbum undan honum.

Vegna síns unga aldurs getur hann ekki enn flaggað neinni víðtækri reynslu sem æfaðir. Sú reynsla sem fengin er auk æternis bendir til að dætur hans séu líklega mjög nálægt meðaltali bæði um frjósemi og mjólurlagi.

Litaerfðir: Freyðir er arfhreinn hvítur, gefur hreinhvítt.

Arfgerðargreining v/riðusmits: Hlutlaus.

Prjónn

frá Hesti, Borgarfirði.

Ætt:

Prjónn 07-812

Práður 06-996

05-110

Kveikur 05-965

03-249

Gaddur 04-950

00-927

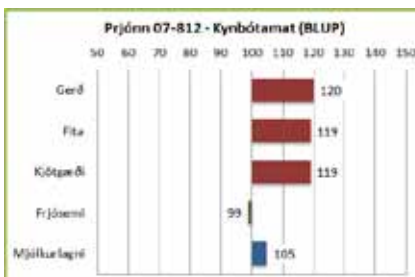
MMF: Askur 97-835

	Prjónn 07-812	2009	2010
LAMHRÚTASÖÐUN	Fjöldi	370	301
	Pungi	47,5	45,5
	Fótleggur	108	107
	Læri	17,5	17,5
	Ull	7,8	7,8
	Ömnvöðvi	29,3	29,1
	Ömfita	2,8	2,7
	Lögun	4,2	4,1

Lýsing: Þróttlegur haus með kröpp horn. Mjög vel fylltar herðar og allgóðar útlögur. Bakið mjög þykkt og malir langar og vel vöðvafylltar. Þykkur og góður lærvöðvi. Rétt og góð fótstaða.

Nokkuð bollangur, þéttvaxinn og föngu- legur gripur á velli.

Ullarlýsing: Gulur á haus og fótum og aðeins um gul hár í ull. Ullarmagnið er í góðu meðallagi. Þelið þykkt



Mál og stigun:

2007-44- -31/2,7/4,0(S)- - - - - = stig

2008-90-115-38/3,4/5,0(S)-8,0-8,5-9,0-9,0-9,0-18,5-7,5-8,0-8,5=86,0 stig



07-812

og jafnt. Togið ekki langt en fremur jafnt, fint og gljáandi.

Reynsla: Prjónn 07-812 kom á stöð haustið 2008 á grunni góðrar niðurstöðu úr afkvæmarannsókn á Hesti, sem sýndu mikil kjötgæði hjá afkvæmum hans. Hann átti síðan haustið 2009 feikilega stóran hóp hrútlamba í skoðun um allt land og síðan bættist við annar mjög stór hópur á síðasta hausti. Þessir stóru lambahópar hafa rækilega staðfest mikil kjötgæði hjá afkvæmum hans, bæði góða gerð, þykka vöðva og litla fitu auk þess sem lömbin eru oft vel bollöng og þroskamikil.

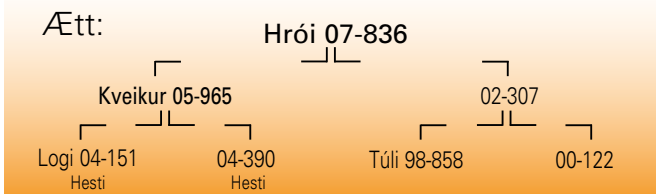
Vegna ungs aldurs er reynsla af eiginleikum dætra hans enn nokkuð takmörkuð. Hann átti að vísu mjög stóran hóp veturgamalla áa um allt land vorið 2010 og var frjósemi þeirra í slöku meðallagi. Sú reynsla sem fengin er ásamt æternisupplýsingum bendir til að mjólurlagi dætra Prjóns sé góð.

Litaerfðir: Arfblendinn hvítur, en erfir hvorki mórauðan lit eða tvílít.

Arfgerðargreining v/riðusmits: Hlutlaus.

Hrói

frá Geirmundarstöðum, Skarðsströnd.

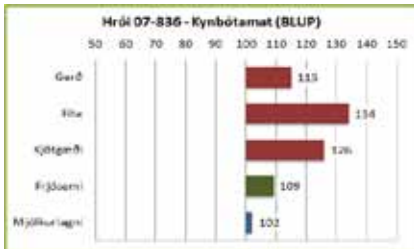


MMF: Moli 93-986

Hrói 07-836	2010
Fjöldi	234
Pungj	48,5
Fótleggur	111
Læri	17,3
Ull	7,8
Ómvöðvi	28,8
Ómfita	2,2
Lögun	3,9

Lýsing: Hvítur, hyrndur. Sver og sæmilega svipfríður haus. Þykkur háls og breiðar, fremur vel fylltar herðar. Mjög miklar útlögur. Sterkt, breitt bak og breiðar, vel vöðvafylltar malir. Góður lærvöðvi. Sterklegir fætur. Bollangur, feikna breiðvaxinn og virkjamill hrútur.

Ullarlýsing: Fölgulur á haus og fótum og aðeins gult í reyfi. Ullarmagn í tæpu meðallagi. Reyfið sæmilega jafnt en styttra í baki. Togið gróft ofantil.



07-836

Reynsla: Hrói 07-836 kom á stöð sumarið 2009 og var þar horft til ákaflega glæsilegs lambahóps sem hann átti heima á Geirmundarstöðum haustið 2008. Haustið 2009 átti hann þar annan slíkan hóp og enn stærri. Hann var mikið notaður síðasta vetur og stór hópur lambhrúta undan honum í skoðun á liðnu hausti um allt land staðfesti vel þau einkenni sem búist var við hjá afkvæmum hans. Hann er að skila gríðarlega bollöngum og vænum lömbum með þykkum vöðva og fituleysi er með því allra mesta sem sést. Kjötgæðaeiginleikar eru því miklir. Vegna hins mikla fituleysis er ekki vafamál að kostir Hróa sem lambaföður munu nýtast allra best þar sem vænleiki lamba er mikill. Rétt er að taka fram að heldur meira var um bitskekkju hjá lömbum undan honum en hjá lömbum undan flestum öðrum stöðvarhrútum. Sökum hins unga aldurs er mat á eiginleikum dætra hans enn að talsverðum hluta byggt á ætterni. Það segir að þess megi vænta að dætur hans séu prýðilega frjósamær og mjólkurlagni þeirra sé líka góð.

Litaerfðir: Hrói er arfhreinn hvítur.

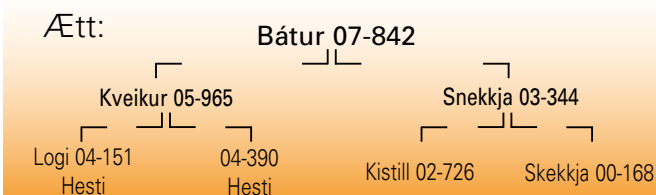
Arfgerðargreining v/riðusmits: Hrói er arfblendinn með verndandi arfgerð.

Mál og stígun:

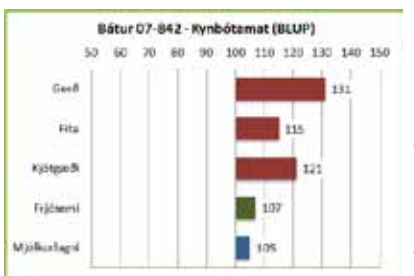
2007-63-110-29/2,9/3,5(S)-8,0-8,5-8,5-8,5-8,5-17,3-8,0-8,0-8,5=83,8 stíg
2008-100-119-31/3,2/3,5(S)-8,0-8,5-9,0-8,5-9,0-17,5-8,0-8,0-9,0=85,5 stíg

Bátur

frá Vogum 2, Mývatnssveit.



MFF: Lóði 00-871, MMF: Lækur 97-843, MFMF: Fóli 88-911, MMMF: Gosi 91-945.



Lýsing: Breiður og fríður haus. Sver háls og breiðar, fylltar herðar og miklar útlögur. Bakið er breitt og mjög vel vöðvafyllt. Breiðar, ákaflega vel vöðvafylltar malir og þykkur, vel lagaður lærvöðvi. Ákaflega þéttvaxinn og í meðallagi bollangur hrútur.

Ullarlýsing: Gulur á haus og fótum. Mikið um gul hár um allt reyfið. Ullarmikill með þykkt þel. Togið jafnt, fremur stutt en í meðallagi gróft.

Reynsla: Bátur 07-842 kom á stöð sumarið 2010 frá Vogum II. Þaðan var hann fenginn vegna þess að sláturlömb undan honum höfðu verið



07-842

að sýna afgerandi kjötgæði þar á heimabúi í feikilega stórum hópum sláturlamba. Eins og ættir hans sýna er Hestsblóðið fremur þykkt í honum. Vænleiki sláturlamba undan honum hefur verið rétt um meðaltal á búinu en miklir yfirburðir í gæðamatinu. Haustið 2009 átti hann á annað hundrad sláturlamba og voru þau 17,3 kg að jafnaði í fallþunga og fengu fyrir gerð 9,7 og fitumat að meðaltali 6,5.

Engin viðtæk reynsla er enn fengin um Bát sem ærföður, en dætur hans voru 2010 sýndu mjög góða frjósemi. BLUP matið um afurðaeiginleika dætranna gefur mjög góð fyrirheit bæði um frjósemi og mjólkurlagni. Móðir hans, Snekkja 03-344, var einlembd gemlingsárið. Bátur er fæddur einlembingur en þá gekk hún með öðru lambi og síðan var móðir hans geld vorið 2010. Hún er vel mjólkurlagin og hefur 5,3 afurðastig.

Litaerfðir: Bátur er arfhreinn hvítur.

Arfgerðargreining v/riðusmits: Hlutlaus.

Mál og stígun:

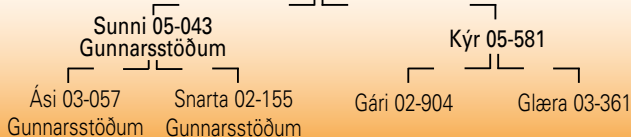
2007-48-111-31/1,0/4,5(S)-8,0-8,0-8,5-8,5-9,0-18,0-8,0-8,0-8,0=84,0 stíg

Jökull

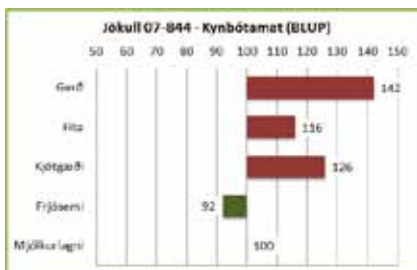
frá Bjarnastöðum, Öxarfirði.

Ætt:

Jökull 07-844



FFFF og MFFF: Lækur 97-843, MMFF: Lóði 00-871.



Lýsing: Þróttlegur og mjög svipmikill haus. Gríðarmiklar útlögur. Stuttur, sver háls og breiðar, vel fylltar herðar. Sterkt bak, malir mjög vel vöðvafylltar og lærvöðvi með því besta sem finnst. Bollengd í tæpu meðallagi en

Jökull er áberandi breiðvaxinn og fádæma þéttholda hrútur.

Ullarlýsing: Gulur á fótum og í hnakka. Mikið af gulum hárum aftantil í reyfinu. Svört doppa í hnakka. Reyfið jafnt, togið hrokkid og í meðallagi gróft. Ullarmikill og lagðprúður.

Reynsla: Jökull 07-844 var fenginn frá Bjarnastöðum til notkunar á stöð sumarið 2010 þar sem hann fylgdi stallbróður sínum Frosta 07-843. Jökull hafði verið að skila ákaflega athyglisverðum lömbum í



07-844

afkvæmarannsóknunum á Bjarnastöðum bæði haustin 2008 og 2009. Lömbin undan honum voru að vísu aðeins um meðallag um bakvöðvaþykkt, þó að mældur væri mjög þykkur vöðvi hjá lömbunum og lærahold afbragðsgóð. Kjötmatniðurstöður sláturlamba undan honum hafa verið mjög hagfelldar. Haustið 2009 var meðalfallþungi sláturlambanna undan honum 16,4 kg og fyrir gerð var meðaltal 11,4 og 7,0 fyrir fitu.

Enn byggir mat á afurðaeiginleikum dætranna að talsverðum hluta á ætternismati og tala BLUP tölurnar þar sínu máli. Í sambandi við mat um frjósemi eru mestu áhrifin frá því að vorið 2010 var lambafjöldi hjá allstórum hópi veturgamalla áa of lítill, en tvævetlurnar stóðu jafnöldrum sínum jafnfætis þar. Móðir hans, Kýr 05-581, er eflingsær, sem ætíð hefur verið tvílembd, líka gemlingsárið og verið mjólkurlagin þar sem hún er með 8,9 afurðastig.

Litaerfðir: Jökull er arfhreinn hvítur.

Arfgerðargreining v/riðusmits: Hlutlaus.

Mál og stigun:

2007-48-105-34/2,1/4,5(H)-8,0-8,0-8,0-9,0-8,5-17,5-7,5-8,0-8,0=82,5 stig

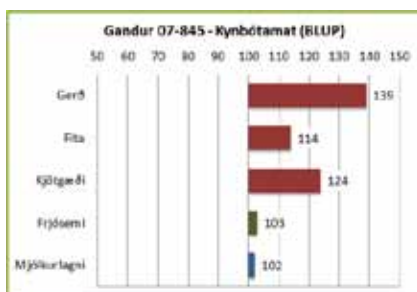
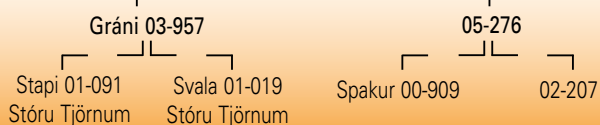
2008-87-118-41/4,5/5,0(H)-8,0-8,5-8,5-9,0-9,0-19,0-7,5-8,0-8,0=85,5 stig

Gandur

frá Garðsá, Eyjafirði.

Ætt:

Gandur 07-845



Lýsing: Svipmikill og vel hyrndur. Örlítið hrjúfur um mjög breiðar herðar. Miklar útlögur. Breitt og sterkt bak. Góð vöðvafylling í mölum og kúptur, harður og gríðarþykkur lærvöðvi. Bollangur hrútur en full kviðmikill.

Ullarlýsing: Grár með

fremur jafnan og nokkuð dökkan lit. Ullarmagn í meðallagi. Þelið þykkt, en togið stutt.

Reynsla: Gandur 07-845 vakti fljótt athygli þegar farið var að leita að sonum Grána 03-957 til notkunar á stöð. Gandur hafði verið að skila feikilega vænum lömbum með mjög gott kjötmat heima á Garðsá. Þetta er fremur lítið fjárbú þannig að samanburður innan búans



07-845

verður ekki jafn auðveldur og í stærri hjörðum. Haustið 2009 voru sláturlömb undan honum 18,2 kg og mat fyrir gerð 10,1 og fitumatið 7,1 að meðaltali. Bæði þungi lambanna og gerðarmat var mjög umfram meðaltal búans. Allt bendir því til að þarna hafi fundist verðugur arftaki Grána, sem búi yfir bestu kostum hans, bráðum þroska og góðri gerð.

Lítill reynsla er enn kominn á Gand sem ærföður en BLUP tölurnar lýsa væntingunum þar. Í matinu um frjósemi eru nokkur áhrif af því að nokkur hópur af veturgömlum ám undan honum sýndi ekki mikla frjósemi vorið 2010. Móðir hans, 05-276, hefur sýnt verulega frjósemi. Hún var tvílembd gemlingur og síðan tvisvar þrílembd en annars tvílembd og vænleiki lamba verið góður því hún er með 5,7 afurðastig.

Litaerfðir: Gandur er arfblendinn grár og erfir tvílit en ekki mórauðan lit.

Arfgerðargreining v/riðusmits: Arfblendinn verndandi.

Mál og stigun:

2007-45-109-35/1,3/4,0(H)-8,0-8,0-8,0-9,0-8,5-17,5-8,0-8,0-8,0=83,0 stig

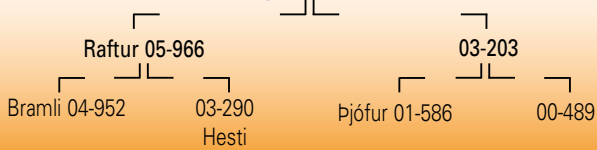
2008-74-122-38/2,4/4,0(H)-8,0-8,5-8,5-9,0-9,0-17,5-8,0-8,0-8,5=85,0 stig

Geysir

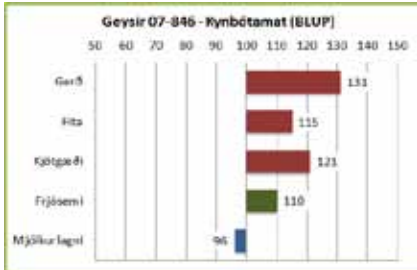
frá Hofi 1, Öræfum.
(Keyptur frá Svínafelli 1, Öræfum)

Ætt:

Geysir 07-846



MFF:Prúður 94-834, MMFF: Bútur 93-982.



Lýsing: Sterklegur og þróttmikill haus. Stuttur háls. Breiðar, fylltar herðar og miklar útlögur. Bakbreiður og bakþykkur með ákaflega breiðar og vöðvafylltar malir. Lærahold feikilega góð og vöðvinn fyllir áberandi niður á

legginn. Bollengd varla nema í meðallagi, kviðléttur, ákaflega sterklegur en styggur hrútur.

Ullarlýsing: Gulur á haus og fótum. Mikili af gulum hárum aftantil á bolnum og stök háur um allt reyfið. Ullarmagn í slöku meðallagi. Togið stutt á baki en fremur fínt.

Reynsla: Geysir 07-846 var fenginn á stöð haustið 2010 á grunni mjög hagstæðrar niðurstöðu úr afkvæmarannsókn á Hofi fyrir stöðvarnar. Í þeirri rannsókn voru leiddir saman nokkrir úrvalshrútar í Öræfum undan Rafti 05-966 auk fleiri hrúta. Hann var fenginn í þessa rannsókn vegna mikilla yfirburða sem hann hafði skilað hjá sláturlömbum heima á Svínafelli 1, þangað sem hann var seldur lamb. Yfirburði



07-846

Geysis í þessari rannsókn voru mjög afgerandi. Við skoðun lifandi lamba var einkunn 138 fyrir hrútlömbin og 150 hjá gimbrunum. Bakvöðvi var að mælast yfir 30 mm að meðaltali í báðum hópum og lærastig 17,8 hjá hrútlömbunum og voru nánast öll þeirra rakin hrútsefni að gerð. Vænleiki lambanna á fæti var í tæpu meðallagi í rannsókninni, en árin tvö á undan hafði hann sýnt mikla yfirburði í vænleika heima á Svínafelli. Vegna mikillar fjársölu frá Hofi haustið 2010 voru sláturlömb frekar fá en lömb undan Geysi sýndu samt greinilega yfirburði í kjötmati. Þau skárust einnig betur en undan hinum hrútunum vegna þess að þau voru áberandi kviðlétt. Haustið 2009 átti hann mjög stóran hóp sláturlamba á heimabúi sem var 16,4 kg að meðaltali með gerðarmat 10,1 og 6,8 í fitumati að jafnaði.

Reynsla um dætur Geysis er enn mjög takmörkuð þannig að mat um þessa eiginleika er að allstórum hluta enn æternismat. Samkvæmt því eru dætur hans mjög frjósamir en mjólkurlagni þeirra í tæpu meðallagi. Móðir hans, 03-203, var einlembd gemlingsárið en síðan tvílembd nema tvisvar þrílembd og síðan geld síðasta vor. Mjólkurlagni góð og hefur hún 5,6 afurðastig.

Litaerfðir: Geysir er arfhreinn hvítur.

Arfgerðargreining v/riðusmits: Hlutlaus.

Mál og stigun:

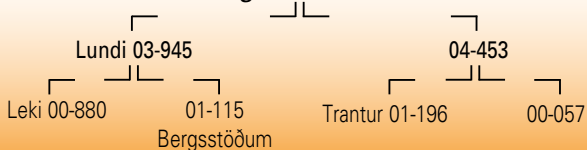
2007-42-105-36/3,0/4,5(H)-8,0-8,0-8,5-9,5-9,0-17,5-8,0-8,0-8,0=84,5 stig
2008-82-116-40/6,0/4,0(H)-8,0-8,5-9,0-9,0-9,0-17,5-7,5-8,0-8,5=85,0 stig

Lagður

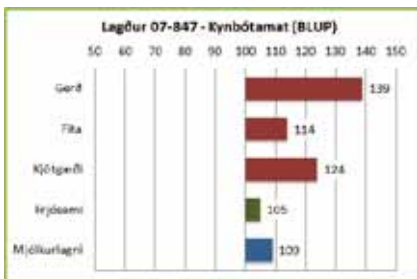
frá Hrisum / Brún. Reykjadal.
(Æra Teitssyni)

Ætt:

Lagður 07-847



MFF: Túli 98-858.



Lýsing: Þrótt- og svipmikill haus. Herðabreiður með góða fyllingu og skínandi góðar útlögur. Bakið breitt og mjög vel fyllt. Feikilega breiðar og mjög vel vöðvafylltar malir. Þykkur og mikill lærvöðvi. Bollangur og sterklegur hrútur.

Ullarlýsing: Fölgulur á haus og fótum, en lítið gult í ull. Svört hársjáanleg í reyfinu. Ullarmagn í tæpu meðallagi. Togið mjög stutt en fínt.

Reynsla: Lagður 07-847 komst fljótt í kastljósið þegar farið var að leita



07-847

úrvalshrúta fyrir stöðvarnar meðal sona Lunda 03-945. Lagður skilaði feikilega góðum sláturlömbum heima á Brún bæði haustin 2008 og 2009. Haustið 2009 var meðalfallþungi lambanna undan Lagði 19,0 kg og meðaltal þeirra fyrir gerð 10,1 og fitumatið 7,6 að jafnaði. Proski og kjöttgeði lamba undan Lagði virðast því ótvíræð.

BLUP mat um afkastaeiginleika ána dregur saman upplýsingar um þá eiginleika en vegna ungs aldurs er engin afgerandi reynsla komin á dæturnar sjálfar. Væntingar eru allar jákvæðar bæði fyrir mjólkurlagni og frjósemi. Móðir hans, 04-453, var einlembd gemlingur og síðan einu sinni, en tvisvar þrílembd, ella tvílembd, Lagður er fæddur þrílembingur. Afurðastig hennar eru 6,3.

Litaerfðir: Lagður er arfhreinn hvítur.

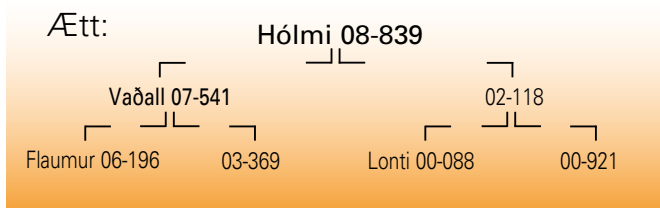
Arfgerðargreining v/riðusmits: Hlutlaus.

Mál og stigun:

2007-52-115-28/3,0/4,0(S)-8,0-8,0-8,0-8,5-8,5-17,0-8,0-8,0-8,5=82,5 stig

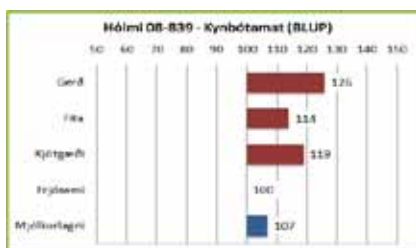
Hólmi

frá Hesti, Borgarfirði.



FFF:Hylur 01-883, MFF: Lækur 97-843,
MMF og FMFF: Askur 97-835.

	Hólmi 08-839	2010
Fjöldi		220
Fungi		46,9
Fótleggur		108
Læri		17,5
Ull		7,8
Ómvöðvi		29,8
Ómfita		2,8
Lögun		4,2



Lýsing: Hvítur, hyrndur. Gleiðhyrndur með fremur stuttan haus. Geysilega vel holdfylltar og breiðar herðar og mjög góðar útlögur. Bakið breitt og sterkt. Ákaflega vel fylltar malir og lærahold afbragðsgóð. Vel í meðallagi bollangur og kviðléttur hrútur með fremur stíra lund.

Ullarlýsing: Gulur á haus, fótum og í hnacka. Aðeins af gulum hárum í



08-839

ull. Ullarmagn í meðallagi. Pelið þykkt, togið stutt en fínt og hrokkið.

Reynsla: Hólmi 08-839 kom ásamt Borða á stöð haustið 2009 á grundvelli afkvæmarannsóknar á Hesti þá um haustið. Þar hafði hann átt lömb með mikil kjöttgæði, feikilega vöðvamikil og samtímis fitulítill. Síðasta vetur hlaut hann verulega notkun þannig að stór hópur sona hans kom til skoðunar á síðasta hausti. Þetta var fongulegur lambahópur sem staðfesti vel að Hólmi er mjög öflugur lambafaðir. Þessi lömb eru ákaflega þéttþolda með mjög þykkun bakvöðva og lærahold oft ákaflega góð. Bollengd lambanna er vel í meðallagi og þau vigta ákaflega vel miðað við stærð.

Vegna ungs aldurs er hverfandi reynsla enn fengin um dætur Hólma þannig að BLUP mat um afurðaeiginleika dætra byggir að mestu á ætternismati. Það segir að dætur hans muni prýðilega mjólkurlagnar ær og frjósemi hjá þeim muni um meðallag.

Litaerfðir: Hólmi er arfhreinn hvítur.

Arfgerðargreining v/riðusmits: Hlutlaus.

Mál og stígun:

2008-45- -30/2,4/4,0(S)- - - - - = stig

2009-85-115-34/4,6/4,5(S)-8,0-8,5-9,0-9,0-9,0-18,0-7,5-8,0-8,5=85,5 stig

Fóður

fyrir sauðfé!



Ærblanda - hágæða kjarnfóður fyrir sauðfé

Himag - steinefnablanda

Rautt Tranol - fljótandi selen og vítamíngjafi

Lynghálsi 3 Reykjavík / Lónsbakka Akureyri / sími 540 1100 / www.lifland.is


LIFLAND

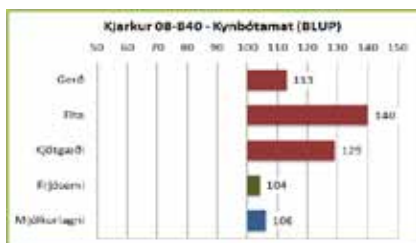
Kjarkur

frá Ytri-Skógum, Eyjafjöllum.



MMFF: Spónn 98-849, MMMF: Penni 93-989.

Kjarkur 08-840	2010
Fjöldi	223
Pungi	46,9
Fótleggur	110
Læri	17,3
Ull	7,8
Ömvöðvi	29,1
Ömfita	2,7
Lögun	4,0



Lýsing: Hvítur, hyrndur með sterklegan haus. Stuttur háls og breiðar, vel fylltar herðar. Góðar útlögur. Þykkt, breitt og sterkt bak. Malir í meðallagi langar, feiki-breiðar og vöðvamiklar. Mjög góð lærahold. Mjög góð fótstaða. Vel í meðallagi bollangur og kvíðléttur hrútur.

Ullarlýsing: Gulur á haus og fótum og mikið um gul hár í ull. Ullarmagn í tæpu meðallagi. Þelið jafnt. Togið stutt á baki.



08-840

Reynsla: Kjarkur kom á stöð haustið 2009 eftir að hafa verið að gefa afbragðsgóð sláturlömb í afkvæmarannsókn í Ytri-Skógum fyrir um haustið. Lömbin undan honum voru vel gerð og mjög fitulítill. Hann var síðan mikið notaður síðasta vetur þannig að stór hópur af sonum hans kom til skoðunar á síðasta hausti. Þeir staðfestu vel þessa eiginleika sem lömbin í Skógum sýndu árið áður. Þetta eru vel þroskuð og bollöng lömb með þykkun bakvöðva, mjög fitulítill og lærahold góð þó að þau mæli sig ef til vill ekki þar við allra bestu stöðvarhrútana.

Mælikvarði á Kjark sem ærföður í BLUP matinu er enn nánast eingöngu ætternismat en samkvæmt því er þess að vænta að dætur hans verði dugandi ær, vel umfram meðaltal bæði í frjósemi og um mjólkurlagni.

Litaerfðir: Kjarkur er arfblendinn hvítur en erfir hvorki mórauðan lit né tvílit.

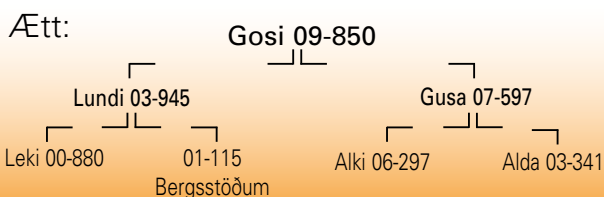
Arfgerðargreining v/riðusmits: Hlutlaus.

Mál og stigun:

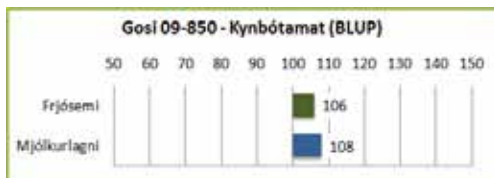
2008-48-109-30/2,0/4,0(H)-8,0-8,0-8,0-8,5-8,5-17,0-7,5-8,0-8,0=81,5 stig
2009-98-119-41/4,1/4,0(H)-8,0-8,5-8,5-9,0-9,0-18,0-7,5-8,0-8,0=84,5 stig

Gosi

frá Ytri-Skógum, Eyjafjöllum.



MMFF: Sónn 95-842, MMMF: Móí 92-962.



Lýsing: Breiður og sterklegur haus. Mjög breiðar og vel fylltar herðar. Sívalur og útlögumikill bolur.

Breitt og sterkt bak og langar, breiðar og mjög vel vöðvaðar malir. Lærövöðvinn mjög þykkur og vel lagaður. Ákaflega bollangur og föngulegur hrútur á velli.

Ullarlýsing: Dökkgulur á haus og í dindli. Gul hár á við og dreif um allt reyfið. Ullarmagn í tæpu meðallagi en jafnt reyfi og meðalgróft tog.

Reynsla: Gosi 09-850 var fenginn á stöð haustið 2010 þegar niðurstöður úr afkvæmarannsókn í Ytri-Skógum lágu fyrir. Þar sýndu afkvæmi



09-850

hans ótrúlega mikla yfirburði. Fyrir lifandi lömb fékk hann 171 í einkunn. Meðalþykkt bakvöðva mældist 31,2 mm og lærastig voru 17,7 að jafnaði og stór hlutur hrútlambanna rakin hrútsefni. Meðalfallþungi hrútlambanna var 18,0 kg og að jafnaði fengu þau 11,3 fyrir gerð í kjötmatinu og meðaltal fitu 6,3.

Eins og augljóst er þá er enga reynslu að hafa um eiginleika dætra og BLUP mat þeirra eiginleika því eingöngu ætternismat. Það mat gefur hins vegar mjög góð fyrirheit um að þær verði bæði frjósamir og mjólkurlagnar. Móðir hans, Gusa 07-597, varð skammlíf þar sem hana vantaði af fjalli haustið 2009. Hún var einlembd gemlingsárið og tvílembd tvævetlan og skilaði öflugum lömbum.

Litaerfðir: Gosi er arfhreinn hvítur.

Arfgerðargreining v/riðusmits: Hlutlaus.

Mál og stigun:

2009-49-111-35/2,2/4,5(H)-8,0-8,5-9,0-9,5-8,5-17,5-7,5-8,0-8,5=85,0 stig
2010-90-118-42/3,7/4,0(H)-8,0-8,5-9,0-9,0-9,0-18,5-7,5-8,0-8,5=86,0 stig

Bóndi er bústólpi, bú er landstólpi

VÍS hefur um langt árabil lagt sig fram um að þjónustu bændur vel og er Landbúnaðartrygging VÍS sniðin að þörfum forsjálla bændu.

Forvarnir skipa stóran sess í starfsemi VÍS. Setji bændur upp forvarna-
búnað í samráði við VÍS gefur það möguleika á lækkun iðgjalda.

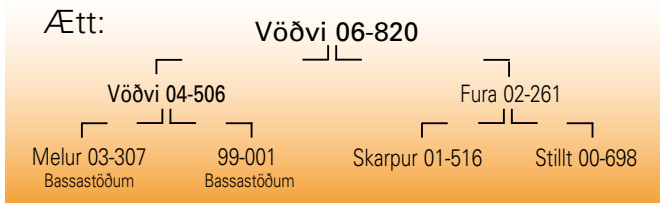
Hafðu samband við næstu þjónustufulltrúi VÍS þúfirðu frekari
upplýsingar eða ráðgjöf um tryggingarvernd.



KOLLÓTTIR HRÚTAR

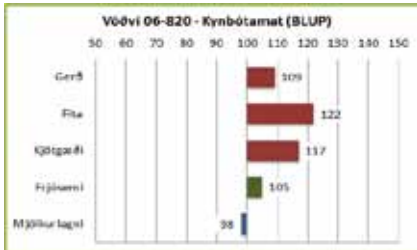
Vöðvi

frá Hafnardal, Ísafjarðardjúpi.
(Keyptur frá Bæ 1, Hrótafirði)



FMF: Stúfur 97-854, MMF: Klængur 97-839, FFFF: Glær 97-861,
FMMF: Björn 89-933.

Vöðvi 06-820		2010
LAMBHRÚTASÖÐUN	Fjöldi	135
	Pungi	48,6
	Fótleggur	113
	Læri	17,3
	Ull	8,1
	Ómvoðvi	28,6
	Ómfita	2,7
	Lögur	4,0



Lýsing: Hvítur, kollóttur. Sver og þróttlegur haus. Stuttur og sver háls, holdfylltar herðar og góðar útlögur. Bakið breitt og vel vöðvað. Góð vöðvafylling í mölum og lærum. Góð fótstaða. Nokkuð bol-langur og hlutfalla-góður hrútur.

Ullarlýsing: Gulur á fótum og svartar dopper í hnacka en ekki fundust svört hár í reyfi. Fremur ullarmikill og



06-820

þelið þykkt. Togið í meðallagi langt, styttra aftan til og fremur gróft. **Reynsla:** Vöðvi 06-820 var lambið seldur að Bæ 1 í Hrótafirði þaðan sem hann var fenginn á stöð sumarið 2009. Þá var byggt á því að hann hafði verið að gefa mjög mikla yfirburði í kjöttgæðum sláturlambanna. Síðasta vetur var hann talsvert mikið notaður og stór hópur sona hans sem skoðaður var víða um land á síðasta hausti staðfestir að hann er kjöttgæðagripur. Lömbin undan honum eru þrýðilega þroskamikill með mjög þétta byggingu og vel gerð. Bakvöðvaþykkt er góð miðað við það sem sjá má hjá kollóttu hrútu og synir hans voru t.d. að skipa sér í toppsæti á héraðssýningu í Dalasýslu.

Mat á afurðaeiginleikum dætra byggir enn að verulegum hluta á ætternismati en það segir að dætur hans séu vel frjósamar og mjólkurlagni þeirra sé um meðaltal.

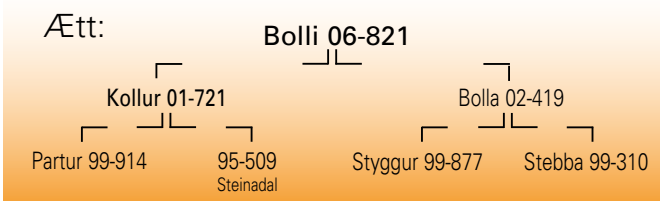
Litaerfðir: Vöðvi er arfblendinn hvítur og hefur erfðavísi fyrir tvílit **Arfgerðargreining v/riðusmits:** Hlutlaus.

Mál og stigun:

2006-47-112-30/3,5/4,0(S)-8,0-8,5-8,5-9,0-9,0-17,5-8,0-8,0-8,5=85,0 stig

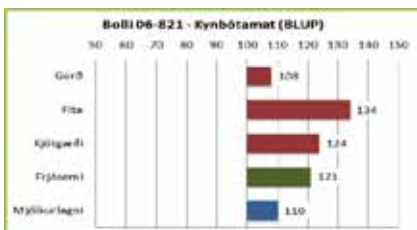
Bolli

frá Miðdalsgröf, Steingrímsfirði.



Lýsing: Hvítur, kollóttur. Fremur langur og svipmikill haus. Breiðar herðar og fremur góðar útlögur. Bakið breitt og malir mjög breiðar og

Bolli 06-821		2010
LAMBHRÚTASÖÐUN	Fjöldi	152
	Pungi	49,6
	Fótleggur	114
	Læri	17,1
	Ull	8,4
	Ómvoðvi	27,9
	Ómfita	2,8
	Lögur	3,9



vöðvafylltar. Allgóð lærahold. Mjög bol-langur og ákaflega gæfur hrútur.

Ullarlýsing: Hreinhvítur og ullarmikill. Reyfið þykkt og jafnt en styttra í baki. Pelið þykkt. Tog misjafnt í baki.

Reynsla: Bolli 06-821 kom á stöð haustið 2009 úr stórrí afkvæmarannsókn fyrir stöðvarnar á Heydalsá þá um haustið. Þangað



06-821

hafði hann verið fenginn vegna mikilla yfirburða sem hann hafði verið að gefa hjá lömbum á heimabúi. Hann stóðst prófið með þrýði. Hann var mikið notaður síðasta vetur en sæðingaárangur lakur. Samt kom verulegur fjöldi sona hans í skoðun síðasta haust. Hann er að skila feikilega þroskamiklum lömbum. Um gerð er talsverður breytileiki hjá afkvæmum hans en betri hluti þeirra eru úrvalseinstaklingar að gerð og fituleysi hjá afkvæmum hans er greinilega ákaflega mikið.

Í ljós hefur komið að Bolli hefur erfð þökugenið frá formæðrum sínum og er þannig fyrsti kollótti hrútur á stöð með þennan eiginleika. Þess vegna má reikna með því að um helmingur dætra hans komi til með að sýna ofurfrjósemi og kynbótamat hans fyrir þann eiginleika á eftir að rísa í himinhæðir. Einnig bendir öll reynsla til þess að dætur hans séu mjög góðar mjólkurær.

Litaerfðir: Bolli er arfhreinn hvítur.

Arfgerðargreining v/riðusmits: Hlutlaus.

Mál og stigun:2006-51-110-27/4,0/3,5(S)-8,0-8,5-8,5-8,5-9,0-17,5-9,0-8,0-8,5=85,5 stig
2007-101-129-32/7,0/3,5(S)-8,0-9,0-9,0-8,0-9,0-18,5-8,5-8,0-8,5=86,5 stig

Neisti

frá Heydalsá, Steingrímsfirði.
(Ragnari Bragasyni)

Ætt:

Neisti 06-822

Bogi 04-814

04-629

Erpur 01-919

01-505

Kútur 03-937

99-397



06-822

Neisti 06-822		2010
LAMBHRÚTASKODUN	Fjöldi	187
	Pungi	48,8
	Fótleggur	112
	Læri	17,3
	Ull	8,4
	Ömvöðvi	28,5
	Ömfita	2,9
Lögun	4,0	

Lýsing: Hvítur, kollóttur. Svipfríður haus. Fremur vel fylltur um herðar og útlögur góðar. Bakið sterkt, breitt og vel holdfyllt. Breiðar, fremur langar og vöðvaðar malir. Mjög þykkur vöðvi upp í lærum. Góð fótstaða. Mjög bollangur, kvíðléttur og fallegur hrútur á velli.

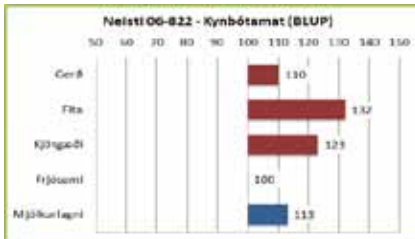
Ullarlýsing: Hreinhvítur. Ullarmagn í meðallagi. Pelið þykkt og fint en stutt og fremur lítið tog.

Reynsla: Neisti 06-822 kom á stöð úr stórrí afkvæmarannsókn kollöttra hrúta vegna stöðvanna á báðum búunum á Heydalsá haustið 2009. Í tvö ár áður hafði hann sýnt ótvíræða kjötgæðaeiginleika hjá afkvæmum sínum þar heima. Hann var verulega mikið notaður síðasta vetur og átti því umtalsverðan fjölda sona í skoðun á síðasta hausti um allt land. Allt bendir til þess að hann feti mjög í fótspor föður síns, Boga 04-814, um kjötgæði. Hann gefur mikinn þroska lamba, sem samt eru mjög fitulítill, en bollöng og vel gerð og bakvöðvaþykkt þeirra er góð í samanburði kollötta hrútanna.

Enn byggir mat hans sem ærföðurs að nokkru á ætternismati en dætur hans eru úrvalsgóðar mjólkurær en frjósemi þeirra nálægt meðaltali.

Litaerfðir: Neisti er arfhreinn hvítur.

Arfgerðargreining v/riðusmits: Hlutlaus.



Mál og stigun:

2006-47-108-30/4,0/4,5(S)-8,0-8,5-8,5-9,0-9,0-18,5-8,5-8,0-8,0=86,0 stig
2007-91-124-33/7,0/4,0(S)-8,0-8,5-9,0-8,5-8,5-17,5-9,0-8,0-8,5=85,5 stig

Valur

frá Melum 2, Árneshreppi.
(keyptur frá Tröllatungu, Steingrímsfirði)

Ætt:

Valur 06-853

Máni 03-975

Litfrið 03-199

Glæsir 98-876

Sól 01-509

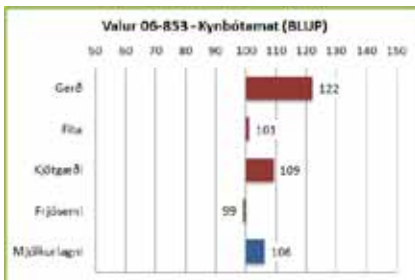
Styggur 99-877

Stör 02-131



06-853

MMF: Toppur 00-897, MMMF: Bassi 95-821.



Lýsing: Hausinn sver og þróttlegur. Breiðar og vel fylltar herðar og sívalur bolur. Bakið breitt og sterkt og malir einnig mjög breiðar og vel vöðvaðar. Lær-vöðvinn þykkur og vel lagaður. Jafnvaxin og falleg kind á velli.

Ullarlýsing: Gulur á

haus og fótum og aðeins um gul hár í reyfi. Svört hár fundust ekki. Ullarmikill með fremur mikið og fint þel. Togið jafnt en gróft á baki og í lærum.

Reynsla: Valur 06-853 kom á stöð haustið 2010 og við val hans var horft til góðrar reynslu sem afkvæmi hans höfðu sýnt í Tröllatungu

þaðan sem hann var fenginn. Þangað hafði hann hins vegar verið fenginn lambið frá Melum 2. Eins og ætternisyfirlitið sýnir safnast saman í honum þekktustu kynbótahrútar Kristjáns á Melum. Valur skilaði mjög athyglisverðum lömbum í afkvæmarannsóknunum á heimabúi, bæði góðri gerð og mælingum lamba og hagstæðu kjötmati. Haustið 2009 var meðalfallþungi sláturlamba undan honum 18,7 kg og þau voru með 10,6 fyrir gerð og 7,7 fyrir fitu að meðaltali.

Nokkur reynsla er fengin á Val sem ærföður og þær upplýsingar eru komnar saman í BLUP mati hans fyrir afurðaeiginleikana. Dætur hans eru prýðilega vel mjólkurlagnar og í meðallagi frjósamar. Móðir Vals, Litfrið 03-199, er skörungsær. Hún var tvílembd gemlingur, einlembd tvævetlan en síðan tvílembd og þrílembd í vor. Hún hefur skilað vænum lömbum og hefur 7,3 afurðastig.

Litaerfðir: Valur er arfhreinn hvítur.

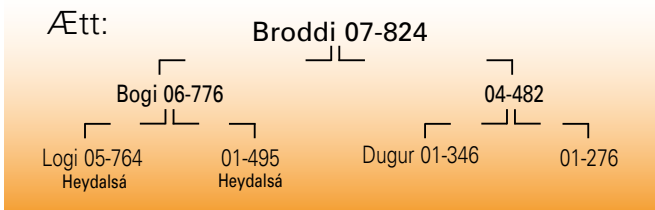
Arfgerðargreining v/riðusmits: Hlutlaus.

Mál og stigun:

2006-46-110-26/3,2/4,5(S)-8,0-8,5-8,5-8,5-9,0-17,3-7,5-8,0-8,5=83,8 stig
2007-90-125-29/6,0/4,0(S)-8,0-9,0-9,5-8,5-8,5-18,0-7,5-8,0-8,5=85,5 stig

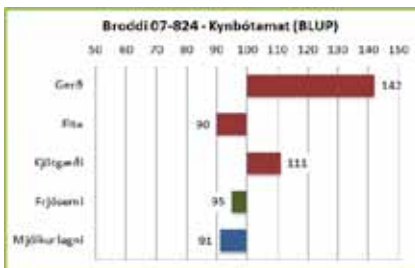
Broddi

frá Broddanesi 1, Kollafirði.



FFF: Spakur 00-909.

Broddi 07-824		2010
LAMBHRÚTASKODUN	Fjöldi	105
	Pungi	48,3
	Fótleggur	112
	Læri	17,5
	Ull	8,1
	Ómvoðvi	29,4
	Lögur	4,1



Lýsing: Hvítur, hnýfl-óttur með þröttlegan haus. Hálsinn stuttur og sver, herðarnar vel vöðvaðar og útlögurnar góðar. Bakið þykkt og mikið og malir afburða vel fylltar. Gríðarlega mikil lærahold. Sterkleg fótstaða. Í meðallagi bollangur og kviðléttur hrútur.

Ullarlýsing: Gulur í hnacka og á fótum, dröfnóttur á haus. Órlítið af gulum hárum í reyfi. Fremur ullarmikill, þelið mjög mikið en togíð fremur stutt og fint.



07-824

Reynsla: Broddi 07-824 var einn af þeim hrútum sem komu haustið 2009 úr stóru rannsókninni á Heydalsá á kollóttu hrútinum vegna stöðvanna. Þangað var hann fenginn þar sem hann hafði skilað fádæma miklum kjöttgæðum hjá afkvæmum sínum heima í Broddanesi 1 haustið 2008. Hann var talsvert notaður síðasta vetur og gott hundrað sona hans skoðað vítt um land. Niðurstöður fyrir lömb sýndu það sem spáð hafði verið að hann er að skila þykkari bakvöðva og meiri læraholdum en áður hefur verið að sjá hjá kollóttum stöðvarhrútum. Vöðvaþykkt og gerð hjá afkvæmum hans er með afbrigðum, en hins vegar er hann ekki eins sterkur gagnvart fitu og flestir hinna kollóttu stöðvarhrútanna.

Sem ærfaðir er Broddi enn nánast óreyndur vegna ungs aldurs þannig að BLUP matið er að mestu ætternimat. Þar hefur hann sinn djöful að draga úr föðurættinni en komi í ljós að hann hafi náð betri hluta erfðanna frá foreldrum sínum, sem á að verða ljóst strax á næsta ári, mun hann rísa sem mjög athyglisverður kynbótahrútur.

Litaerfðir: Broddi er arfhreinn hvítur, gefur hreihhvít.

Arfgerðargreining v/riðusmits: Hlutlaus.

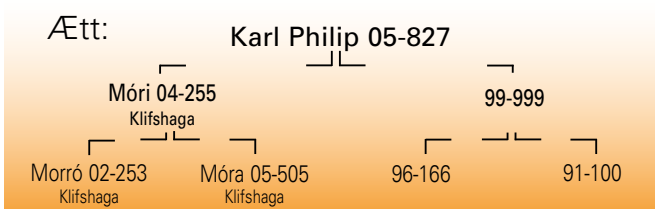
Mál og stigun:

2007-57-116-30/6,0/4,5(S)-7,5-9,0-9,0-9,0-9,5-18,0-7,5-8,0-8,5=86,0 stig
2008-94-120-36/10,0/4,5(S)-8,0-8,5-9,0-9,0-9,0-18,5-7,5-8,0-8,5=86,0 stig

FORYSTUHRÚTUR

Karl Philip

frá Sandfellshaga 2, Öxarfirði.



Lýsing: Karl Philip er móarnhosóttur að lit, hyrndur og tíguleg kind á velli eins og myndin sýnir. Hann er ákaflega gæfur og greindarlegur gripur. Hann lætur vel að stjórn sé hann teymdur en krefst þeirrar konunglegu virðingar sem nafnið kallar eftir hjá nálægum. Allt fas hans og framkoma er sem stórættuðum höfðingjum sæmir. Hann er ættaður úr hinni landsþekktu forystufjarrækt Gríms Jónssonar í Klifshaga og föðurlínan rekur sig um veturgamla hrúta á hverju ári í Skúm 01-885. Skúmur var sonur Blesa 98-884 sem líklega er áhrifa-



05-827

mestur ættfeðra í forystufénu um þessar mundir. Í móðurætt kemur hann hins vegar af gamalræktuðu forystufé í Sandfellshaga og er af þeim sama ættmeiði og Formann 80-961 sem fyrir margt löngu gekk á grindum á stöðvunum.

Litaerfðir: Undan Karli Philip geta allir litir komið fram eins og litur hans gefur ótvíræða vísbendingu um.

Arfgerðargreining v/riðusmits: Hlutlaus.

BÆNDUR
hjá okkur fáir þið
allt það helsta
sem ykkur vantar
til búreksturs:

- * Áburður
- * Sáðvörur
- * Rúlluplast
- * Fóðurvörur
- * Girðingarefni
o.m.fl.



BÚAÐFÖNG

bu@bu.is

Bu.is ehf. · Stórolfsvöllur · 861 Hvolsvöllur
Sími 487 8888 · Fax 487 8889

Fjallalamb hf Kópaskeri og Strikamerki hf
hafa þróað upprunakerfi sem upplýsir
neytendur um hvaðan afurðir
Fjallalambs koma

Þú kaupir 1/2 skrokk, lest á **merkimiða**
kassans og kannar svo jörð
framleiðanda á netinu



Vörurnar verða til sölu hjá öllum söluaðilum Fjallalambs
Sjá www.fjallalamb.is

Heiniger

TIL SÖLU

FJÁR-, KÚA- OG HESTAKLIPPUR

KAMBAR OG HNÍFAR

BRÝNSLUVÉLAR



STILLI HANDFÖNG Á BARKAKLIPPUM
BRÝNI KAMBA OG HNÍFA

GUDMUNDUR HALLGRÍMSSON
TÚNGÖTU 16 - HVANNEYRI - 311 BORGARNES
SÍMAR: 437 0099 OG 860 7305 EFTIR KL. 17:00

Búið að velja sæðingahrútana? Þá eru lambamerki næst á dagskránni ☺

Skosku fjármerkin frá Allflex eru frábær í lömb. 10 ára reynsla hérten Stórt og greinilegt letur á 1-TAG (Adam-merkjunum) hefur notið vinsælda. Allir litir fáanlegir. Afgreiðum einnig ADAMATIC-lambamerkin frá Allflex, 10 merki saman í töng. Erum að taka niður pantanir, afgreiðslufrestur 4-5 vikur. Getum einnig útvegað rafræn lambamerki og lesara.

Nánari upplýsinga má afla með tölvupósti á: bitif.sneittf@emax.is eða í sínum 463 3264, 862 5471 og 863 5471

Höfðabændurnir Þorkell M. Pálsson og Ásta F. Flosadóttir



1- Tag



Adamatic

Bændasamtök
Íslands



FJARVIS.IS

Vefforrit fyrir skýrsluhald
í sauðfjarrækt

Tölvudeild BÍ
Bændahöllinni
107 Reykjavík
Sími: 563 0300
tolvudeild@bondi.is



Til liðs við íslenskan landbúnað

Landsbankinn veitir alhliða þjónustu til einstaklinga, fyrirtækja og stofnana. Landsbankinn rekur víðtækasta útibúanet meðal íslenskra fjármálafyrirtækja og tryggir þannig íslenskum landbúnaði trausta og persónulega bankþjónustu. Með ráðgjöf sérhæfðra starfsmanna um land allt veitum við bændum aðstoð við að ná settu marki. Þannig stuðlum við að grósku í landbúnaði á Íslandi.

Hafðu samband við næsta útibú eða í síma 410 4000 og kynntu þér hvað bankinn hefur upp á að bjóða.



Hrútar 2010-11, lambhrútaskoðun og kynbótamat 2010

Hrútar	Lambhrútaskoðun													Ómmæling				Kjötmat BLUP			Afurðir BLUP		Stöð 2010
	Nafn	nr	Fjöldi	Pungi	Fótl.	Haus	H+h	B+U	Bak	Malir	Læri	Ull	Fætur	Samr.	Alls	Omv.	Omf.	Lögun	Fita	Gerd	Kjötgæði	Mjólkurtagn	
Hyrnir	03-958	8	45,9	109	8,0	8,0	8,2	8,2	8,3	17,0	7,9	8,0	8,1	81,7	27,3	2,5	3,9	100	101	100	93	119	Fallinn
Vorm	03-988	28	45,5	110	8,0	8,2	8,4	8,5	8,5	17,3	7,7	8,0	8,2	82,9	29,9	3,1	4,1	117	118	117	96	117	Fallinn
Kaldi	03-989	20	45,5	111	8,0	7,9	8,2	8,2	8,3	17,2	7,9	8,0	8,2	81,8	28,0	2,9	4,0	130	96	116	105	145	Borgarnes
Smyrill	04-800	82	47,2	111	7,9	8,0	8,4	8,1	8,4	17,1	7,9	8,0	8,2	82,0	27,7	3,1	3,9	115	116	115	103	100	Fallinn
Kóngur	04-829	156	46,8	109	8,0	8,2	8,4	8,3	8,5	17,2	7,9	8,0	8,2	82,7	28,2	2,8	3,9	128	114	122	112	101	Borgarnes
Bramli	04-952	36	42,9	110	8,0	8,1	8,3	8,4	8,5	17,2	7,8	8,0	8,2	82,6	29,0	2,5	4,1	140	101	124	101	107	Fallinn
Próttur	04-991	45	45,8	110	8,0	8,2	8,3	8,2	8,6	17,3	7,8	8,0	8,2	82,6	27,2	2,7	3,9	125	116	121	103	109	Fallinn
Cat	04-992	61	43,6	108	8,0	8,2	8,4	8,4	8,6	17,5	7,6	8,0	8,3	83,1	29,1	2,6	4,1	122	128	124	96	104	Fallinn
Gotti	05-804	150	47,0	110	8,0	8,0	8,5	8,2	8,5	17,3	8,0	8,0	8,3	82,8	28,4	2,7	4,0	131	110	123	98	103	Fallinn
Ylur	05-805	35	43,9	109	8,0	8,1	8,3	8,3	8,5	17,2	8,1	8,0	8,2	82,8	28,6	2,8	4,0	125	110	119	111	95	Fallinn
Tengill	05-830	29	44,7	108	8,0	8,3	8,4	8,3	8,6	17,4	7,9	8,0	8,2	83,1	28,8	3,0	4,1	122	145	131	92	89	Fallinn
Kveikur	05-965	442	47,1	109	8,0	8,3	8,5	8,6	8,7	17,5	7,9	8,0	8,2	83,6	30,0	2,3	4,2	136	117	128	111	105	Borgarnes
Raftur	05-966	536	47,2	109	8,0	8,1	8,5	8,4	8,6	17,5	7,7	8,0	8,3	83,0	29,2	2,3	4,2	138	121	131	104	109	Laugard.
Hvellur	05-969	91	46,1	111	8,0	8,2	8,4	8,4	8,6	17,3	8,2	8,0	8,3	83,2	29,3	2,9	4,1	124	112	119	110	100	Laugard.
At	06-806	170	46,5	109	7,8	8,2	8,4	8,3	8,5	17,5	7,8	8,0	8,2	82,9	28,6	2,9	4,0	121	131	125	103	115	Laugard.
Púki	06-807	107	47,5	112	7,9	8,2	8,4	8,2	8,4	17,4	7,8	7,9	8,2	82,5	28,2	2,9	3,9	124	108	118	109	119	Laugard.
Stáli	06-831	154	46,2	110	7,9	8,3	8,5	8,4	8,6	17,5	7,9	8,0	8,3	83,5	28,6	2,7	4,0	137	124	132	107	94	Borgarnes
Mundi	06-832	75	46,4	109	8,0	8,0	8,4	8,4	8,5	17,5	7,7	8,0	8,2	82,8	29,4	2,6	4,1	114	128	120	111	102	Fallinn
Grábotni	06-833	472	47,6	110	8,0	8,2	8,5	8,4	8,6	17,5	7,8	8,0	8,3	83,3	29,0	2,7	4,1	123	137	129	104	114	Laugard.
Fálki	06-834	245	46,1	108	8,0	8,3	8,4	8,4	8,6	17,4	7,8	8,0	8,2	83,1	29,1	2,6	4,2	120	142	129	104	97	Borgarnes
Hukki	06-841																	111	131	119	114	106	Borgarnes
Bifur	06-994	24	47,1	112	7,9	8,2	8,4	8,5	8,6	17,3	7,6	8,0	8,3	82,8	29,6	2,9	4,2	109	114	111	94	108	Fallinn
Fannar	07-808	221	44,2	109	8,0	8,3	8,5	8,7	8,7	17,6	7,9	8,0	8,2	83,9	31,0	2,9	4,3	116	126	120	104	98	Borgarnes
Dökkvi	07-809	54	44,7	110	8,0	8,3	8,4	8,4	8,5	17,2	7,8	8,0	8,2	82,9	29,3	2,8	4,2	115	117	116	97	100	Fallinn
Freyðir	07-810	86	46,4	111	8,0	8,2	8,4	8,5	8,6	17,4	7,9	8,0	8,3	83,3	29,8	3,1	4,2	129	110	121	99	101	Laugard.
Prjónn	07-812	301	45,5	107	8,0	8,3	8,5	8,5	8,6	17,5	7,8	8,0	8,2	83,4	29,1	2,7	4,1	119	120	119	105	99	Laugard.
Sokki	07-835	165	45,1	108	8,0	8,3	8,5	8,4	8,6	17,6	7,9	8,0	8,1	83,3	28,5	2,9	4,1	98	144	116	108	112	Borgarnes
Hrói	07-836	234	48,5	111	7,9	8,0	8,5	8,4	8,5	17,3	7,8	8,0	8,4	82,7	28,8	2,2	3,9	134	115	126	102	109	Laugard.
Hriflon	07-837	293	45,3	110	8,0	8,1	8,3	8,7	8,6	17,5	8,1	8,0	8,3	83,6	30,7	2,3	4,3	145	127	138	108	111	Borgarnes
Bátur	07-842																	115	131	121	105	107	Laugard.
Frosti	07-843																	125	140	131	103	102	Borgarnes
Jökull	07-844																	116	142	126	100	92	Laugard.

Traust og góð þjónusta

Hjá SAH Afurðum ehf. er lögð áhersla á trausta og góða þjónustu við slátrun sauðfjár, hrossa, folalda, nautgripa og svína

Getum bætt við okkur slátrun í öllum tegundum

Þökkum farsæl viðskipti



SAH Afurðir ehf.

Húnabraut 39 540 Blönduós
Sími 455 2200 Fax 455 2201
Netfang sah@sahun.is www.sahun.is

NYPRENT ehf



Bústólpi

FÓÐUR OG ÁBURÐUR

Sauðfjərbændur

Framleiðum Kraftblöndu fyrir sauðfé.

Efnasamsetning er reglulega endurskoðuð af ráðunautum.

Magnesiumblokk, steinefnablöndur og saltsteinar í úrvali.

Bústólpi ehf. • Sími 460 3350 • www.bustolpi.is

Kaldi

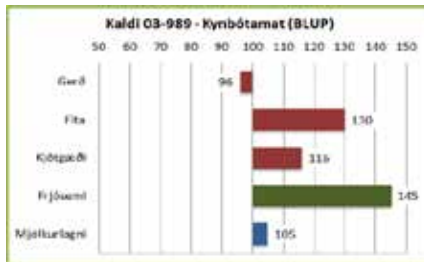
frá Kaldbak, Rangárvöllum.
(keyptur frá Selalæk, Rangárvöllum)



03-989

FMF: Stúfur 87-959, MMF: Húnn 92-809.

	Kaldi 03-989	2008	2009	2010
LAMBHRÚTASÖÐUN	Fjöldi	91	127	20
	Pungi	46,2	47,8	45,5
	Fótleggur	111	112	111
	Læri	17,0	17,1	17,2
LAMBHRÚTASÖÐUN	Ull	7,9	7,9	7,9
	Ómvoðvi	28,4	28,1	28,0
	Ómfita	3,1	3,0	2,9
	Lögun	3,9	3,8	4,0



Lýsing: Hvítur, hyrndur með fremur langan haus. Herðar fremur háar og örlítið vantar á fyllingu fyrir aftan þær. Útlögur fremur góðar. Átökugott bakið breitt og sterkt. Malir mjög breiðar og vöðvafylltar. Lærvöðvinn þykkur efst í lærum og fyllir vel í krikann. Fótstaðan rétt. Mjög bollangur hrútur.

Ullarlýsing: Fölgulur á haus og fótum. Aðeins um gul hár á baki og molum. Ullarmagn í

meðallagi. Nokkuð mikið þel, togið langt og hrokkið en fremur gróft. **Reynsla:** Kaldi 03-989 er einn af þeim hrútum sem lengst hafa verið í notkun á stöðvunum og fer nú áreiðanlega í notkun sinn síðasta vetur. Hann kom sem kjötgæðahrútur. Hann hefur sýnt sig að vera rakin fituleysiskind og sumir sona hans mjög athyglisverðir sem slíkir. Hvað gerð varðar stenst hann tæplega samanburð við aðra stöðvarhrúta, en afkvæmi hans eru mjög breytileg að því leyti. Þó koma ætíð fram mjög góðir þannig gripir undan honum. Bakvöðvaþykkt sona hans er yfirleitt góð.

Strax eftir að Kaldi kom á stöð var ljóst að hann var arfblendinn með frjósemisgen, Þokugenið. Helmingur dætra hans sýnir þess vegna feikilega mikla frjósemi. Hann er því nú orðið fyrst og fremst til notkunar sem slík kind. Veruleg ástæða er til að hvetja bændur til að íhuga hvort ekki sé áhugavert að nýta þennan sérstaka eiginleika. Mjólklagrei dætranna virðist einnig vera góð.

Litaerfðir: Kaldi er arfblendinn hvítur og mun mega fá alla liti hjá afkvæmum hans þar sem hann hefur erfðavísi bæði fyrir mórauðum lit og tvílit.

Arfgerðargreining v/riðusmits: Hlutlaus.

Mál og stigun:

2003-61-112-31/3,0/4,0(H)-8,0-8,0-9,0-9,0-17,5-8,0-8,0-9,0=85,5 stig
2004-80-120-36/6,0/4,0(H)-8,0-8,0-8,5-8,5-17,0-8,0-8,0-8,0=82,5 stig

Hrútaskráin er á www.buvest.is

Kóngur

frá Sauða, Vatnsnesi.

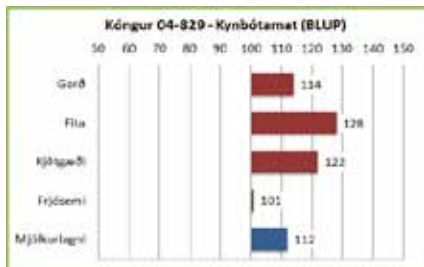
Ætt:

Kóngur 04-829



MMF: Goði 89-928.

	Kóngur 04-829	2010
LAMBHRUTASKOÐUN	Fjöldi	156
	Pungi	46,8
	Fótleggur	109
	Læri	17,2
LAMBHRUTASKOÐUN	Ull	7,9
	Ómvöðvi	28,2
	Ómfita	2,8
	Lögun	3,9



Lýsing: Hvítur, krapphyrndur með frekar langan og nokkuð svipmikinn haus. Aðeins háar en ágætlega fylltar herðar og góðar útlögur. Bakið sterkt og vel vöðvað. Feikilega breiðar og vel fylltar malir. Góð lærahold. Sterkleg fótstaða. Gríðarlega bollangur og fasmikill hrútur.

Ullarlýsing: Gulur á haus og fótum. Gult í ull og svartar doppur á skrokk. Ullarmagn og



04-829

þel í meðallagi. Togið stutt, einkum á baki, og fremur gróft.

Reynsla: Kóngur 04-829 kom til notkunar á stöð sumarið 2009 eftir áralanga notkun á Sauða þaðan sem hann var fenginn. Hann var heilmikið notaður síðasta vetur og kom stór hópur lamba undan honum til skoðunar víða um land síðastliðið haust. Þessi lömb staðfestu ótvíræða kosti hans með tilliti til kjötgæða, þó að hann skipi sér ekki alveg í topphópinn. Hann er að skila þroskamiklum og vel gerðum lömbum með litla fitu og góð lærahold, þó að þau standist tæplega samanburð við bestu hrútana hvað þann eiginleika snertir. Meginstyrkur Kóns sem stöðvarhrúts er samt tvímælalaust að hann hefur feikimikla reynslu sem ærfaðir. Hann skilar skörulegum dætrum sem eru mjög mjólkurlagnar auk þess sem frjósemi þeirra er í góðu meðallagi. Í því sambandi er rétt að hafa í huga að samanburður er enn aðeins af heimabúi þar sem frjósemi er með því allra mesta sem þekktist hérlendis.

Litaerfðir: Kóngur er arfhreinn hvítur.

Arfgerðargreining v/riðusmits: Hlutlaus.

Mál og stigun:

2004-59-113-34/3,0/4,0(S)-8,0-8,5-8,5-9,5-8,5-17,5-8,0-8,0-8,5=85,0 stig

Kveikur

frá Hesti, Borgarfirði.

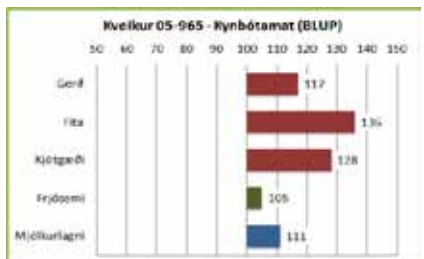
Ætt:

Kveikur 05-965



FFF: Hylur 01-883, FMF: Náli 98-870, MMFF: Lækur 97-843, MMMF: Hörvi 92-972.

	Kveikur 05-965	2007	2008	2009	2010
LAMBHRUTASKOÐUN	Fjöldi	364	274	437	442
	Pungi	48	47,2	49,0	47,1
	Fótleggur	111	110	111	109
	Læri	17,3	17,3	17,4	17,5
LAMBHRUTASKOÐUN	Ull	7,9	7,8	7,8	7,9
	Ómvöðvi	29,3	30,0	29,9	30,0
	Ómfita	2,4	2,5	2,5	2,3
	Lögun	4,1	4,2	4,2	4,2



Lýsing: Hvítur, vel hyrndur og svipfríður. Sver og þykkur háls sem fyllir vel að holdfylltum herðum. Breið og víð bringa. Þykkt bak, malir breiðar og kúptar, lærvöðvi mjög þykkur með áberandi góða innanlærisfyllingu. Fótstaða góð. Í meðallagi bollöng, mjög þrúð og gæf kind.

Ullarlýsing: Gulur í hnakka, á fótum og dindli en lítið um gul hár í reyfi og engin svört hár fundust. Reyfið jafnt, ullarmagn í meðallagi og togið meðalfint.

Mál og stigun:



05-965

Reynsla: Kveikur 05-965 kom strax veturgamall til notkunar á stöð haustið 2006. Frá þeim tíma hefur hann verið einn mesti kynbótahrútur landsins og hlaut viðurkenningu sem besti alhliða kynbótahrútur stöðvanna fyrir árið 2009. Hann hefur öll árin átt gríðarlega stóra lambahópa til skoðunar sem hafa borið ótvíræðum yfirburðum hans í kjötgæðum gott vitni. Yfirleitt hefur ekki verið hnífsbreidd á milli lambahópanna undan honum og stallara hans Rafti þar til á síðasta hausti þar sem hópurinn undan Kveiki sýndi greinilega yfirburði. Lömbunum undan Kveiki hefur einnig ætíð fylgt góður þroski. Nú er kominn mikill hópur afkomenda hans til notkunar á stöðvunum og má ætla að þeim fjölgi enn á allra næstu árum, þannig að ætla verður að þetta verði lokaár Kveiks á stöð.

Vegna hinnar fádæma miklu notkunar er Kveikur einnig kominn með afgerandi reynslu sem ærfaðir og eru yfirburðir hans sem slíkur einnig umtalsverðir. Dætrum hans eru þrýðilegar mjólkurær og frjósemi hjá þeim er einnig góð.

Litaerfðir: Kveikur er arfblendinn hvítur en erfir hvorki mórault né tvílitt.

Arfgerðargreining v/riðusmits: Hlutlaus.

2005-48-36/2,0/--(S)- - - - - = stig

2006-79-119-36/2,0/5,0(S)-8,0-8,5-9,0-9,0-9,0-18,0-7,5-8,0-8,0=85,0 stig

Stáli

frá Teigi 1, Fljótshlíð.

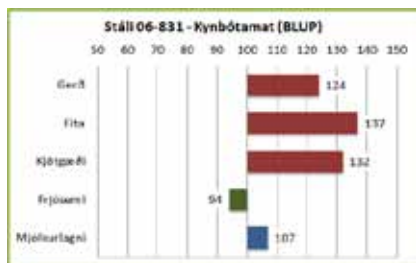


MMF: Hörvi 92-972, FMFF: Lækur 97-843



06-831

Stáli 06-831	2010
Fjöldi	154
Pungi	46,2
Fótleggur	110
Læri	17,5
Ull	7,9
Ómvöðvi	28,6
Ómfita	2,7
Lögun	4,0



Lýsing: Hvítur, vel hyrndur með fremur fríðan og nokkuð sveran haus. Þykkur háls og mjög vöðvafylltar herðar. Vottar fyrir slöðri aftan herða en útlögur mjög góðar. Bakvöðvinn þykkur og malahold gríðarmikil. Frábær lærahold, lærvöðvi sérstaklega þykkur og kúptur. Góð fótstaða. Ágætlega bollangur, kvíðléttur og frísklegur hrútur.

Ullarlýsing: Fölgulur á haus og fótum. Lítið um

gul hár í ull. Ullarmagn í tæpu meðallagi. Þelið jafnt og þykkt en togíð stutt og gisið.

Reynsla: Stáli 06-831 kom til notkunar á stöð sumarið 2009 á grunni mjög góðrar reynslu sem hann hafði sýnt á heimabúi fyrir kjötgæði sláturlamba. Hann var talsvert mikið notaður síðasta vetur og kom því stór hópur lamba undan honum til skoðunar um allt land haustið 2010. Hrútlömbin undan honum voru frekar jöfn að gerð og sýndu mikla kosti. Bakvöðvamælingar hjá þeim sýndu niðurstöður alveg við meðaltal. Gerð lambanna var góð og lærahold mikil. Því er ljóst að hann er að skila verulegum kjötgæðum til afkvæma sinna. Lömbin eru yfirleitt prýðilega bollöng og kvíðlétt.

Ekki er enn komin afgerandi reynsla á Stála sem ærföður. Dætur hans hafa ekki enn sýnt yfirburði í frjósemi en móðurætt hans er mjög sterk að því leyti. Sú reynsla sem fengin er bendir til að dætur hans séu góðar mjólkuræar og útkoma þeirra í haust styrkir enn stöðu hans fyrir þann eiginleika.

Litaerfðir: Stáli er arfblendinn hvítur, en býr að líkindum hvorki yfir erfðavísi fyrir móræuðum lit né tvílit.

Arfgerðargreining v/riðusmits: Hlutlaus.

Mál og stigun:

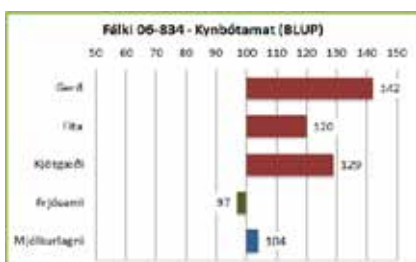
2007-85-120-36/4,0/3,5(H)-8,0-8,5-8,5-8,5-9,0-17,5-8,0-8,0-8,5=84,5 stig

Fálki

frá Borgarfelli, Skaftártungu.



Fálki 06-834	2010
Fjöldi	245
Pungi	46,1
Fótleggur	108
Læri	17,4
Ull	7,8
Ómvöðvi	29,1
Ómfita	2,6
Lögun	4,2



Lýsing: Hvítur, hyrndur með sveran og þróttlegan haus. Stuttur háls og prýðisvel holdfylltar herðar. Góðar útlögur. Bakið sterkt og vöðvinn þykkur. Malir mjög breiðar með mikilli vöðvafyllingu. Frábær lærahold. Vel í meðallagi bollangur hrútur með sterklega fótstöðu.

Ullarlýsing: Sterkgulur í hnakka, á haus og fótum. Óríftið af gulum hárum í ull. Fremur



06-834

ullarlíttill. Þelið sæmilega jafnt. Togíð lítið og ójafnt en yfirleitt fingert.

Reynsla: Fálki 06-834 kom til notkunar á stöð sumarið 2009 og fylgdi honum frá Borgarfelli afbragðsgóð reynsla sem kjötgæðahrútur. Hann var síðan heilmikið notaður á fyrsta ári á stöð og stór hópur sona hans um allt land haustið 2010 staðfesti að fyrir þá eiginleika er hann þrælöflug kynbótakind. Lömbin undan honum voru vöðvamikil og ákaflega vel gerð með litla fitu og vænleiki þeirra góður. Enn er reynsla um eiginleika dætra hans takmörkuð og eingöngu bundin heimabúi auk ætternisupplýsinga. Frjósemi þeirra hefur til þessa reynst í tæpu meðallagi en allt bendir til að dætur hans séu með ágætum mjólkurlagnar.

Litaerfðir: Fálki er arfhreinn hvítur.

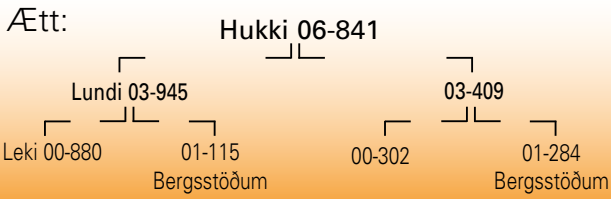
Arfgerðargreining v/riðusmits: Hlutlaus.

Mál og stigun:

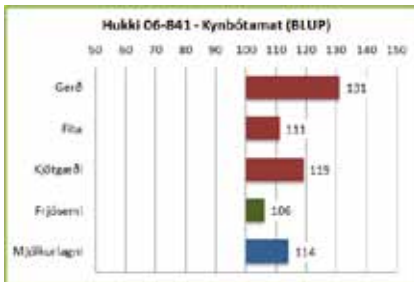
2006-51-106-29/2,5/4,0(H)-8,0-8,5-9,0-8,5-9,0-17,5-7,5-8,0-8,5=84,5 stig

Hukki

frá Kjarláksvöllum, Saurbæ.



MFF: Moli 93-986.



Lýsing: Svipmikill og sterklegur haus. Aðeins háar en kúptar og vöðvafylltar herðar, breið bringa og góðar útlögur. Sterkt og breitt bak. Breiðar, vel fylltar malir. Þykkur og vel lagaður lærvöðvi. Frekar bollangur og hlutfallagóður hrútur.

Ullarlýsing: Gulur á fótum og í hnacka, gul hár á mölum. Ullarmagn í meðallagi en togíð stutt.

Reynsla: Hukki 06-841 var fenginn á stöð frá Kjarláksvöllum sumarið 2010. Val hans byggði á því að hann hafði á hverju ári verið að sýna ákaflega mikla og skýra yfirburði í afkvæmarannsóknunum á heimabúi.



06-841

Þeir sem vilja kynna sér þær nánar skal á það bent að þar var hann án nafns, hafði aðeins félagsnúmer sitt 06-263. Lömbin undan honum sýndu mikla kjöttgæðaeiginleika. Í ómsjarmælingum voru þau með mjög þykkar bakvöðva og lærahold voru mikil. Haustið 2009 voru sláturlömb undan honum með 18,6 kg meðalfallþunga og fyrir gerð var mat að meðaltali 10,9 og 8,1 fyrir fitu. Kjöttgæðaeiginleikar virðast því miklir.

Nokkur reynsla er einnig fengin um Hukka sem ærföður og bendir hún til að sem slíkur sé hann einnig eflings kynbótahrútur eins og BLUP mat sýnir. Dætur hans eru mjög frjósamar og úrvalsgóðar mjólkurær. Móðir hans, ærin 03-409, var geld gemlingurinn, en síðan tvílembd utan einu sinni og ætíð gengið með tvö lömb. Hún er afburða mjólkurlagin með 8,7 afurðastig.

Litaerfðir: Hukki er arfhreinn hvítur.

Arfgerðargreining v/riðusmits: Hlutlaus.

Mál og stigun:

2006-55-109-30/2,5/4,5(S)-8,0-8,0-9,0-9,0-17,3-8,0-8,0-8,5=84,8 stig
2007-93-118-33/4,8/4,0(S)-8,0-8,0-9,0-8,5-8,5-17,5-7,5-8,0-8,5=83,5 stig

Fannar

frá Ytri Skógum, Eyjafjöllum.

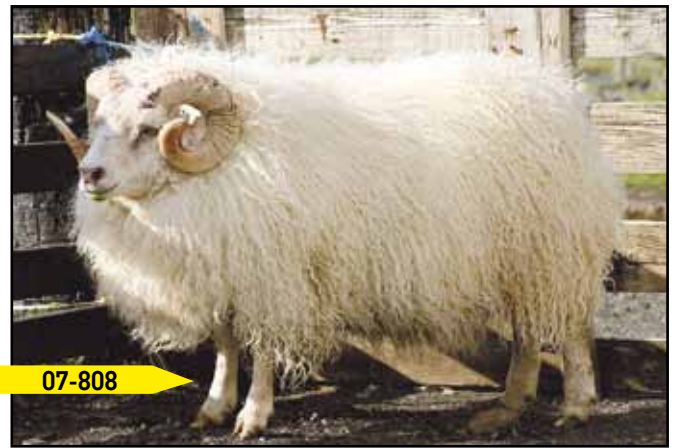
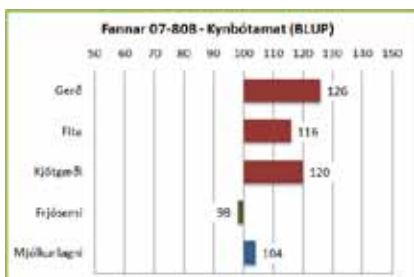


FFFF: Lækur 97-843, FMFF: Spónn 98-849

Lýsing: Fremur nettur haus en vel hyrndur. Herðar ávalar, vel holdfylltar og útlögur miklar. Bakið feikilega vöðvaþykkt og malir múraðar vöðvum. Lærvöðvinn vel lagaður og þykkur. Góð fótstaða. Ákaflega þéttvaxinn og snotur hrútur en ekki nema í meðallagi bollangur.

Ullarlýsing: Fölgulur á haus og vottar aðeins fyrir gulum hárum á bol. Ullarmagn í meðallagi. Þelið þykkt og togíð hrokkið, nokkuð jafnt en finleiki tæplega í meðallagi.

Reynsla: Fannar 07-808 kom veturgamall á stöð



07-808

haustið 2008 á grunni mikilla yfirburða í afkvæmarannsókn í Ytri-Skógum, sérstaklega í bakvöðvaþykkt lambanna. Hann var mikið notaður strax fyrsta veturinn og átti haustið 2009 glæsilegan lambahóp sem skipaði honum í heiðurssæti stöðvarhrúta sem lambafaðir fyrir árið 2009. Með stórum hópi sona haustið 2010 skipar hann sér aftur í efsta sæti hrúta í ómsjarmælingum lamba. Niðurstöður úr skoðun þeirra voru einnig stórglæsilegar. Ljóst er því að í þeim efnum er hann einstakur yfirburðagripur. Afkvæmi hans eru einnig fremur fitulítill og hækkaði BLUP mat hans fyrir kjöttgæði þegar hópurinn úr sæðingum frá haustinu 2009 bættist þar við, en það er frekar fatítt. Lömb undan Fannari eru mjög nálægt meðaltali um vænleika.

Engin afgerandi reynsla er enn fengin um Fannar sem ærföður. Hinn stóri hópur veturgamalla áa undan honum vorið 2010 gefur vísbendingar um að hvað frjósemi snertir liggja hann um meðaltal. BLUP matið fyrir mjólkurlagni gefur aftur á móti vísbendingar um að mjólkurlagni þeirra sé í góðu meðallagi.

Litaerfðir: Fannar er arfblendinn hvítur og erfir einnig bæði mórauðan lit og tvílit þannig að allra lita má vænta hjá afkvæmum hans.

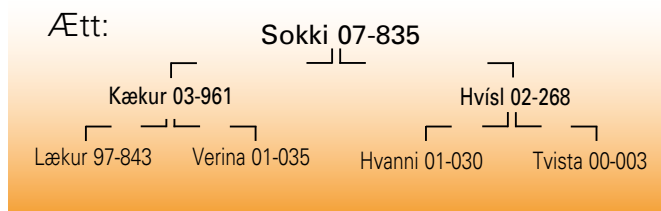
Arfgerðargreining v/riðusmits: Hlutlaus.

Mál og stigun:

2007-43-108-35/2,0/5,0(H)-8,0-8,5-9,0-9,0-18,0-8,0-8,0-8,0=85,5 stig
2008-85-120-47/6,0/5,0(H)-8,0-8,5-8,5-9,5-9,0-18,0-8,0-8,0-8,0=85,5 stig

Sokki

frá Brúnastöðum, Fljótum.



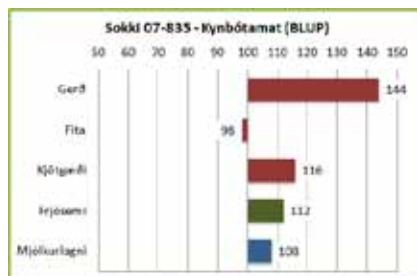
MFFF: Austri 98-831, MMF: Prúður 94-834.



07-835

Lýsing: Svartfleckóttur, vel hyrndur með breiðan og fríðan haus. Mjög þykkur og stuttur háls. Feikilega breiðar herðar og bringa. Góðar útlögur. Þykkt bak, vöðvafylltar malir og gríðarlega þykkur lærvöðvi. Sterkleg fótstaða. Frekar bolstuttur en feikna breiðvaxinn hrútur.

Sokki 07-835	2010
Fjöldi	165
Pungi	45,1
Fótleggur	108
Læri	17,6
Ull	7,9
Ömnvöðvi	28,5
Ómfita	2,9
Lögun	4,1



Ullarlýsing: Þétt dropóttur um allan skrokk. Ullarmagn og þel í góðu meðallagi. Þelið þykkt. Togið jafnt, hrokkið og fremur fíngert.

Reynsla: Sokki 07-835 kom á stöð sumarið 2009 og var þar byggt á mjög góðri reynslu um kjötgæði lamba undan honum á heimabúi. Síðasta vetur var hann mikið notaður þannig að stór hópur sona hans kom til skoðunar haustið 2010. Þessi lömb staðfestu vel að hann skilar gríðarlega miklum kjötgæðum til afkvæma sinna. Lömbin eru áberandi breiðvaxin með miklar útlögur, góðan bakvöðva og oft frábær lærahold. Hluti afkvæmanna er hins vegar eins og Sokki sjálfur óþarflega bolstuttur, en meirihluti þeirra prýðilega bollangur og sýna þau yfirleitt mjög góðan þroska.

Sökum ungs aldurs Socka er ekki enn komin nein afgerandi reynsla um eiginleika dætra hans. Reynslan sem þegar er fengin bendir samt til að þær séu bæði mjög frjósamar ær sem um leið eru prýðilega mjólkurlagnar. Staðfesti víðtækari reynsla þetta er Sokki feikilega mikill alhliða kynbótahrútur.

Litaerfðir: Litur Socka lýsir þeim að öllu leyti nema að ljóst er að hann erfir ekki mórauðan lit.

Arfgerðargreining v/riðusmits: Sokki er þar arfblendinn með verndandi arfgerð.

Mál og stígun:

2007-41-115-26/3,2/3,0(H)-8,0-8,0-8,5-8,0-8,5-17,3-7,0-8,0-8,0=81,3 stig
2008-76-110-30/4,0/3,5(H)-8,0-8,5-8,5-7,5-9,0-18,5-7,5-8,0-8,0=83,5 stig

Hriflon

frá Hriflu, Þingeyjarsveit.

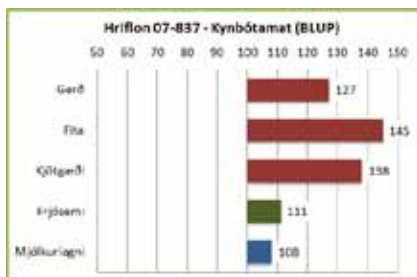


MMF: Askur 97-835.



07-837

Hriflon 07-837	2010
Fjöldi	293
Pungi	45,3
Fótleggur	110
Læri	17,5
Ull	8,1
Ömnvöðvi	30,7
Ómfita	2,3
Lögun	4,3



Lýsing: Hvítur, vel hyrndur og svipfríður haus. Vel fylltur um herðar og útlögur góðar. Breitt og vel vöðvað bak. Mikil vöðvafylling í mölum. Gríðarlega þykkur, harður og vel lagaður lærvöðvi. Góð fótstaða. Ákaflega harðholda, bollangur, kviðléttur og frísklegur hrútur.

Ullarlýsing: Fölgulur á haus og fótum. Smávegis um gul hár á bol. Fremur ullarlítill en reyfið jafnt. Fremur lítið

þel en tugið jafnt og hrokkið og í meðallagi fínt.

Reynsla: Hriflon 07-837 var fenginn til nota á stöð sumarið 2009 og var það val byggt á sérlega miklum kjötgæðum sem sláturlömb undan honum höfðu sýnt heima í Hriflu. Sú reynsla hefur skilað honum einu efsta sæti hrúta í landinu í BLUP matinu um kjötgæði. Hann var mikið notaður síðasta vetur þannig að mjög stór hópur lamba undan honum kom til skoðunar á síðasta hausti. Hrutahópurinn var mjög glæsilegur. Útlögur lambanna eru að vísu oft ekki sérlega miklar, en vöðvafylling á baki, á mölum og í lærum frábær. Um leið eru lömbin með fádæmum fitulítill.

Vegna aldurs er reynsla um dætur enn takmörkuð. Sú reynsla sem fengin er ásamt ætternisupplýsingum gefur fyrirheit um að Hriflon sé einnig þrælöflugur ærfaðir, dætur hans séu mjög frjósamar og ágætlega mjólkurlagnar. Sá ljóður er þó á, að hluti afkvæma hans er verulega vanstilltur í skapi.

Litaerfðir: Hriflon er arfhreinn hvítur, gefur hreinhvít.

Arfgerðargreining v/riðusmits: Hlutlaus.

Mál og stígun:

2007-49-112-35/1,0/5,0(H)-8,0-8,0-8,0-9,0-8,5-18,0-8,0-8,0-8,0=83,5 stig

Frosti

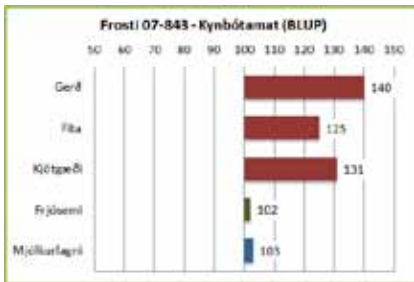
frá Bjarnastöðum, Öxarfirði.

Ætt:

Frosti 07-843



MMF: Lækur 97-843, MMFF: Moli 93-986.



Lýsing: Svípmikill og fríður haus. Útlögugóður með góða fyllingu um herðar. Bakið er sterkt og breitt. Malir kúptar og mjög vöðvaðar. Lærahold afbragðsgóð. Bollangur og ákaflega þróttlegur hrútur.

Ullarlýsing: Gulur á haus og fótum og

áberandi mikið af gulum hárum á afturhluta skrokkisins. Einnig eru dökk hár í ull. Ullarmagn í tæpu meðallagi. Togið stutt, hrokið í baki og meðalgróft.

Reynsla: Frosti 07-843 var fenginn á stöð sumarið 2010 þegar hann varð fyrir vali úr stórum hópi sona Rafts 05-966 víða um land. Þar var horft til ótrúlega mikilla yfirburða hjá lömbum undan honum tvö



07-843

undangengin ár. Í afkvæmarannsóknnum höfðu lömb undan honum mælst með feikilega þykkun bakvöðva og lærastigun var haustið 2009 að jafnaði 18,2 stig. Haustið 2009 voru sláturlömb undan honum að jafnaði 17,3 kg með 11,8 að meðaltali fyrir gerð og 7,2 fyrir fitu. Vænleiki lamba undan honum hefur einnig verið mikið umfram meðaltal búsinns. Frosti erfr því mikil kjötgeði til afkvæma sinna. Tvílembingsbróðir Frosta er til í Fjalli á Skeiðum og hefur einnig reynst mikill kjötgeðdagripur.

Engin afgerandi reynsla er enn fengin um dætur Frosta en BLUP mat gefur góð fyrirheit fyrir þá eiginleika. Tvævetlurnar undan honum á Bjarnastöðum sýndu vorið 2010 frjósemi nokkuð yfir meðaltali jafnaldranna. Móðir hans, Herfa 04-417, var einlembd gemlingsárið, einu sinni þrílembd, annars tvílembd. Vænleiki lamba undan henni er nærri meðaltali þar sem hún er með 4,3 afurðastig.

Litaerfðir: Frosti er arfhreinn hvítur.

Arfgerðargreining v/riðusmits: Hlutlaus.

Mál og stigun:

2007-45-113-38/1,7/4,0(H)-8,0-8,5-8,5-9,5-9,0-18,0-7,5-8,0-8,0=85,0 stig
2008-90-120-42/3,3/4,5(H)-8,0-9,0-8,5-9,0-9,0-18,0-7,5-8,0-8,0=85,0 stig

Borði

frá Hesti, Borgarfirði.

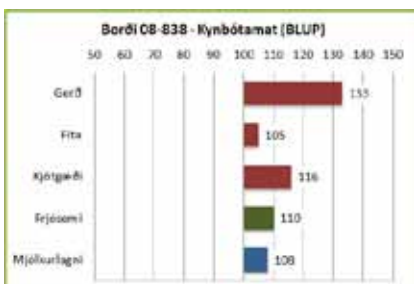
Ætt:

Borði 08-838



FFF: Kveikur 05-965, FMMF: Moli 93-986, MFFF: Hylur 01-883, MMFF: Bjálfi 95-802.

Borði 08-838		2010
LAMBHRÚTASKÖBUN	Fjöldi	257
	Pungj	45,6
	Fótleggur	108
	Læri	17,7
	Ull	7,8
LAMBHRÚTASKÖBUN	Ómfvöðvi	30,9
	Ómfita	2,8
	Lögun	4,3



Lýsing: Hvítur, hyrndur. Nokkuð þróttlegur haus. Aðeins háar en mjög vel fylltar herðar. Mjög góðar útlögur. Bakið þykkt og vöðvað. Malir þróðilega fylltar og lærvöðvinn þykkur og vel lagaður. Sterkleg fótstaða. Í meðallagi bollangur og afar gæfur hrútur.

Ullarlýsing: Gulur á haus og fótum en lítið um gul hár í ull. Ullarmagn í meðallagi. Reyfið jafnt, togið í meðallagi fínt. Fremur jafnt og gott þel.



08-838

Reynsla: Borði 08-838 var annar hrútanna sem kom inn á stöð eftir afkvæmarannsókn á Hesti haustið 2009. Þar hafði hann verið að gefa mjög góða gerð hjá sláturlömbum, en ekki alveg eins mikil fituleysisáhrif og meirihluti Hestshrútanna á síðustu árum. Borði var síðan mikið notaður síðasta vetur og í haust kom til skoðunar stór lambahópur undan honum. Þetta var í heildina einhver glæsilegasti lambahópur undan nokkrum stöðvahrútanna eins og tafla í opnu sýnir vel. Lömbin voru vart nema að meðaltali um vænleika en fádæma vöðvaþykkt og vel gerð og lærahold oft frábær. Auk þess eru þetta sérlega prúðar kindur á velli. Líklega hefur aldrei nokkur hrútur á stöð áður átt jafn stóran hóp af „stórstjörnölömbum“ eins og sjá mátti undan Borða í haust.

Hjá Borða er að vonum engin reynsla enn fengin um dætur hans nema frjósemi nokkurra veturgamalla dætra hans á Hesti, sem var góð. BLUP mat, sem því er í meginatriðum ætternismat, er mjög jákvætt um bæði frjósemi og mjólkurlagni.

Litaerfðir: Borði er arfhreinn hvítur.

Arfgerðargreining v/riðusmits: Hlutlaus.

Mál og stigun:

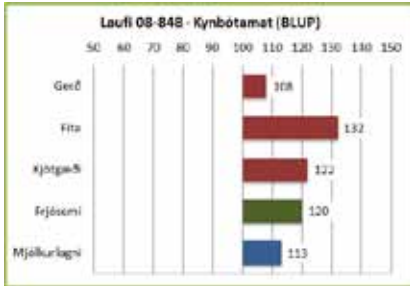
2008-42- -31/1,5/4,0(S)- - - - - = stig
2009-91-115-37/5,8/4,5(S)-8,0-8,0-8,5-9,0-9,0-18,0-8,0-8,0-8,5=85,0 stig

Laufi

frá Bergsstöðum, Vatnsnesi.



MMFF: Sekkur 97-836.



Lýsing: Svipmikill haus. Herðar heldur í hærra lagi, vel kúptar en vantar aðeins í fyllingu aftan við bóga. Allgóðar útlögur. Breitt og vel fyllt bak og feikilega mikil vöðvafylling í mölum og lærum. Bollangur og mjög sterklegur hrútur.

Ullarlýsing: Gulur á haus og fótum og áberandi mikið af gulum hárum um reyfið allt. Ullarmagn í góðu meðallagi. Togið fremur stutt og gróft á síðum.

Reynsla: Laufi 08-848 var fenginn á stöð sumarið 2010 og var við það val bæði horft til glæsilegs lambahóps undan honum heima á

Bergsstöðum haustið 2009 og ætternis með hliðsjón af afurðaeiginleikum ána. Í afkvæmarannsókn heimahrútanna á Bergsstöðum haustið 2010 var lambahópurinn glæsilegur og t.d. var lærastigun lambanna 17,6 að jafnaði. Sláturlömbin voru að jafnaði 17,3 kg að fallþunga með 10,3 að meðaltali fyrir gerð og 5,3 í fitu. Laufi er því vafalítið hin miklu kjöttgæði sem Bergsstaðaféð er landsþekkt fyrir.

Laufi hefur fágætt BLUP mat fyrir afurðaeiginleika ána líkt og faðir hans og móðurafi. Þó að þetta mat byggir enn að mestu á ætternisupplýsingum gefur frjósemi veturgamalla dætra hans vorið 2010 miklar væntingar um að hann standi undir þessum risatölum. Móðir Laufa, 04-493, er fágæt afurðæer. Hún var einlembd gemlingsárið en síðan þrilembd nema einu sinni fjórlembd. Mjólkurlagin er hún einnig með afbrigðum því að hún er með 7,4 afurðastig.

Litaerfðir: Laufi er arfhreinn hvítur.

Arfgerðargreining v/riðsmitis: Arfblendinn verndandi.

Mál og stigun:

2008-49-111-33/2,5/4,0(S)-8,0-8,0-9,0-9,0-9,0-18,0-8,0-8,0-8,5=85,5 stig

fodur.is

— fóður, áburður og smávörur í úrvali



- Nautgripafóður
- Kúafóður
- Sauðfjárfóður
- Hestafóður
- Svínafóður
- Fuglafóður



- Einkorna áburður
- Fjólkorna áburður
- Girðingarefni
- Rúlluplast
- Fræ



Máni

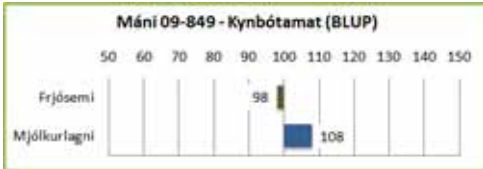
frá Hesti, Borgarfirði.

Ætt:

Máni 09-849



MMF: Fróði 04-963, FFMF: Lóði 00-871, FMMF: Askur 97-835, MFFF: Kveikur 05-965.



Lýsing: Krapp-hyrndur. Vel fylltur um herðar en aðeins slöður aftan við bóga. Útlögur góðar. Bakíð sterkt og

mjög fyllt í átaki. Malirnar breiðar, kúptar og mjög vel vöðvafylltar. Þykkur og góður lærvöðvi. Bollengd í góðu meðallagi, jafnvaxinn.

Ullarlýsing: Gulur á haus og fótum og gul hár að finna víða á bolnum. Ullarmagn í tæpu meðallagi. Togið fremur lítið og meðalgróft en þelið þétt.

Reynsla: Máni 09-849 var fenginn á stöð þegar niðurstöður afkvæmarannsóknar á Hesti haustið 2010 lágu fyrir og er hann eini hrúturinn sem kom úr þeirri rannsókn til þeirra nota. Lömbin undan honum voru að mælast með næstþykkastan bakvöðva og höfðu



09-849

næstbesta lögun vöðva allra hópanna í rannsókninni. Fallþungi tvílembingshrútanna var 15,96 kg sem var 0,1 kg undir meðaltali rannsóknarinnar. Lærastig hjá skrokkunum voru þau hæstu í rannsókninni hjá nokkrum afkvæmahópnum eða 3,89. Í kjötmati var meðaltal fyrir gerð 10,61 sem var það besta í rannsókninni. Meðalfitumat var 5,42. Máni erfir því ljóslega alþekktu kjötgæðaeiginleika Hestfjárins.

Að sjálfu leiðir að mat á afurðaeiginleikum dætra hjá Mána er að öllu leyti ætternismat, en það er jákvætt um mjólkurlagni þeirra en spáir þeim frjósemi um meðallag. Upplýsingar um móður veita takmarkaðar viðbótaupplýsingar þar sem Máni er gemlingslamb en hún var tvílembd síðastliðið vor.

Litaerfðir: Máni er arfblendinn hvítur og erfir tvílit en ekki mórauðan lit.

Arfgerðargreining v/riðusmits: Hlutlaus.

Mál og stigun:

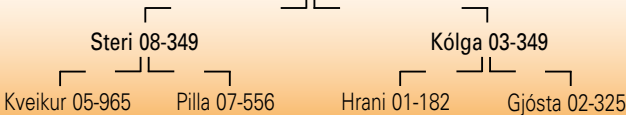
2009-50-109-33/3,1/4,0(S)-8,0-8,5-9,0-9,0-9,0-18,0-7,5-8,0-8,5=85,5 stig
2010-83-114-36/5,3/4,0(S)-8,0-8,0-9,0-8,5-9,0-18,0-7,5-8,0-8,5=84,5 stig

Kostur

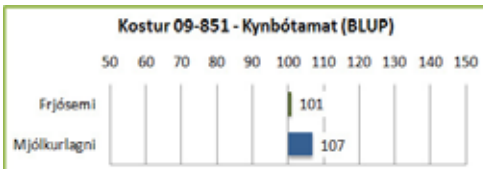
frá Ytri Skógum, Eyjafjöllum.

Ætt:

Kostur 09-851



MMFF: Bútur 93-982, MMMF: Spónn 98-849.



Lýsing: Stuttur og fremur sver haus. Gríðarmiklar útlögur. Vel fyllt bak. Áberandi breiðar, ekki langar

en vöðvafylltar malir. Lærahold ákaflega góð. Sérlega breiðvaxinn og í meðallagi bollangur hrútur.

Ullarlýsing: Gulur í hnakka og á fótum en ekki að finna gul hár á bol. Dökkar doppur á haus. Ullarmagn í góðu meðallagi. Reyfið jafnt og falllegt. Togið jafnt og nokkuð langt.

Reynsla: Kostur 09-851 var falaður til notkunar á stöð þegar niðurstöður úr afkvæmarannsókn í Ytri-Skógum haustið 2010 lágu fyrir. Þar átti hann ásamt Gosa lambahóp sem sýndi feikilega mikla



09-851

yfirburði. Einkunn lamba undan honum úr lifandi mati var 151 enda var bakvöðvaþykkt að jafnaði 30,2 mm og lærastigun 17,5. Þar var enda margt fönuglegra hrútsefna að sjá. Meðalfallþungi tvílembingshrútanna var 17,2 kg og fyrir gerð í kjötmati fengu þeir að jafnaði 10,6 og fitumatið sýndi 6,1 að meðaltali.

Vegna aldurs er BLUP matið um afurðaeiginleika ána að öllu byggt á ætterni, en það er mjög jákvætt fyrir mjólkurlagni og um meðaltal fyrir frjósemi. Móðir hans, Kólga 03-349, var einlembd gemlingsárið en ætíð tvílembd síðan og mjög mjólkurlagin með 6,9 afurðastig. Lömb undan henni sem hafnað hafa í sláturhúsi hafa sýnt frábærlega góðar kjötmatsniðurstöður.

Litaerfðir: Kostur er arfhreinn hvítur.

Arfgerðargreining v/riðusmits: Hlutlaus.

Mál og stigun:

2009-46-110-31/1,9/5,0(H)-8,0-8,5-9,0-9,0-9,0-18,0-8,0-8,0-8,5=86,0 stig
2010-79-117-39/2,5/4,5(H)-8,0-8,5-9,5-9,0-9,5-18,5-8,0-8,0-8,0=87,0 stig

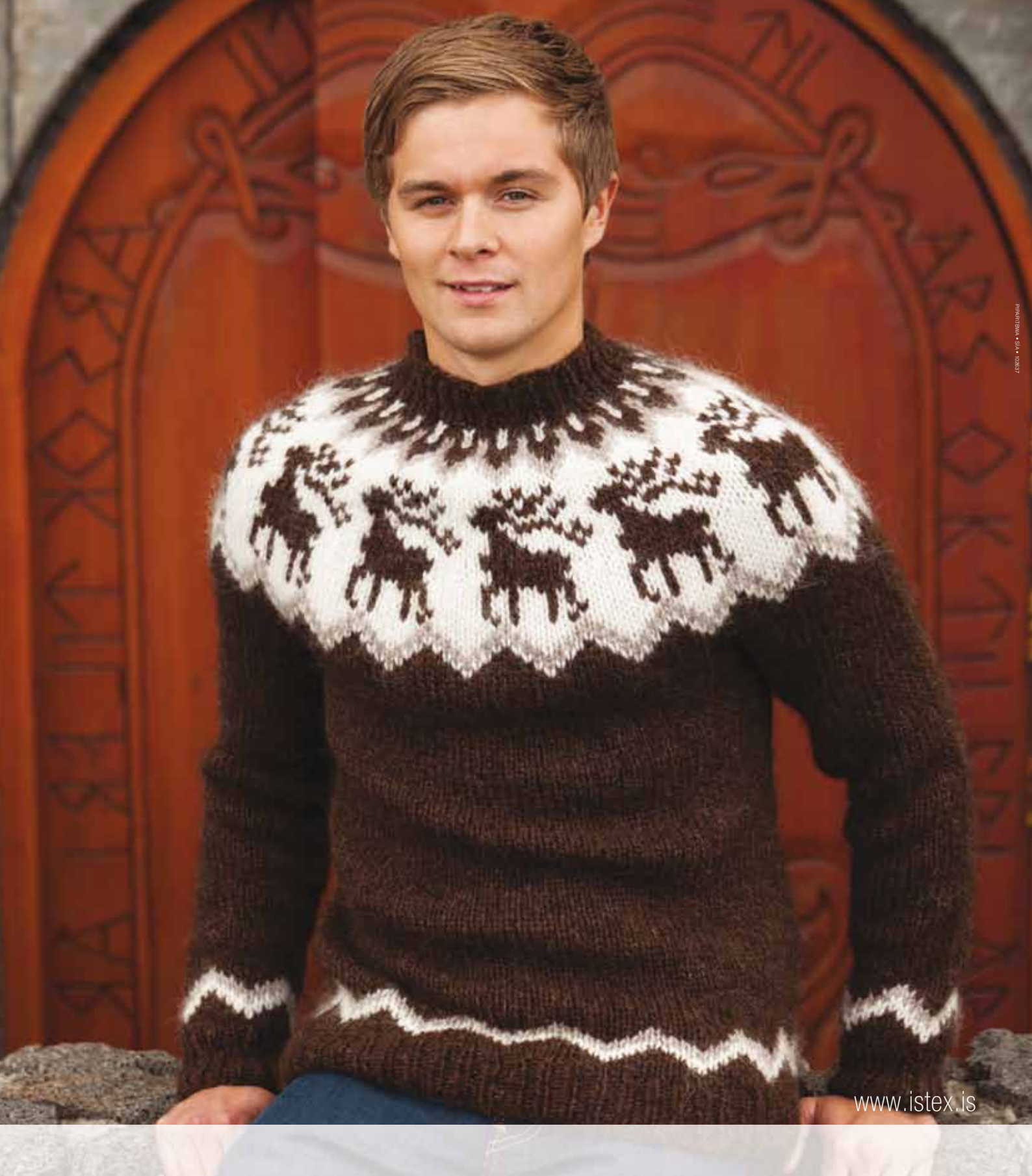


PHOTO: SIA • ROBERT

www.istex.is



Íslenska ullin er einstök

Íslenskt sauðfé hefur gefið Íslendingum skjólmikla ull sem náttúran hefur þróað eftir veðri og vindum í meira en 1000 ár.

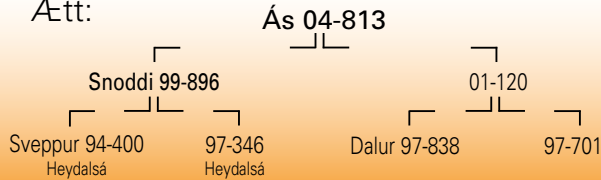


KOLLÓTTIR HRÚTAR

Ás

frá Ásgarði, Landbroti.

Ætt:



04-813

MMF: Skjanni 92-968.

	Ás 04-813	2009	2010
LAMBHRÚTASKODUN	Fjöldi	82	101
	Pungj	48,8	49,3
	Fótleggur	111	112
	Læri	17,2	17,1
	Ull	8,1	8,1
LAMBHRÚTASKODUN	Ómvoðvi	26,2	26,5
	Ómfita	3,0	3,1
	Lögun	3,5	3,7

Lýsing: Hausinn svipfríður og frekar nettur. Ávalar og vel holdfylltar herðar og bolurinn ágætlega sivalur. Bakið átökugott. Malir nokkuð vel holdfylltar. Lærahold góð. Fætur réttir og sterklegir. Nokkuð bollangur, jafnvaxinn og vel gerður hrútur.

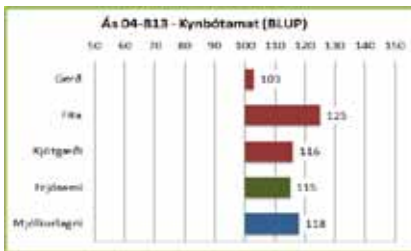
Ullarlýsing: Svartar dropur á eyrum og örllitill svartur blettur aftarlega á baki en ull að öðru leyti vel hvít. Ullarmagnið er í tæpu meðallagi og ullin stutt á efri hluta bolsins. Togið er meðalgróft.

Reynsla: Ás 04-813 kom á stöð sumarið 2008 og var hann valinn með það öðru fremur í huga að þarna væri á ferðinni sterkur ærfaðir. Hann var ekki mikið notaður fyrsta árið á stöð en heldur meira síðasta vetur. Lömbin sem komið hafa til skoðunar undan honum sýna að hann gefur vel þroskuð og vel gerð lömb en bakvöðvaþykkt er nokkru minni en flestir sæðingastöðvarhrútar eru að skila í dag. Undan honum kemur þó talsvert af góðum hrútsefnum en mest skortir bakvöðvaþykkt.

Dætur hans heima í Ásgarði hafa reynst feikilega góðar afurðaðar og veturgamlar dætur hans víða um land staðfestu þá reynslu um frjósemi. Lambafjöldi þeirra vorið 2010 var mjög góður. Áfram er Ási fyrst og fremst teflt fram til notkunar sem úrvalsgóðum ærföðum en úrvalshrútar undan honum verða fremur happafengur.

Litaerfðir: Ás er arfhreinn hvítur.

Arfgerðargreining v/riðusmits: Hlutlaus.

**Mál og stígun:**

2004-52-111-27/3,0/3,0(H)-8,0-8,0-8,5-8,5-8,5-17,5-8,0-8,0-8,5=83,5 stig
2005-84-123-32/7,0/3,0(H)-8,0-8,0-8,5-8,0-8,5-17,3-7,5-8,0-8,5=82,3 stig

Alhliða lögfræðipjónusta og fasteignasala



Lögmenn Árborg - Austurvegi 3 ☎ 800 Selfoss

Sími: 480 1816 ☎ Netfang: siggij@lov.is

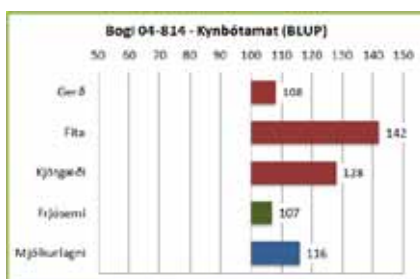
Bogi

frá Heydalsá, Steingrímsfirði.
(Ragnari Bragasyni)



FMF og MMF: byrill 94-399

Bogi 04-814	2009	2010
LAMBHRÚTASKODUN		
Fjöldi	310	116
Pungi	49,9	48,9
Fótleggur	112	112
Læri	17,3	17,3
Ull	8,3	8,3
Ömnvöðvi	28,9	29,2
Ömfita	2,9	2,6
Lögun	4,0	4,1



Lýsing: Svipmikill. Breiðar og vel fylltar herðar. Bringan breið og miklar útlögur. Bakið breitt og sterkt. Malir langar, breiðar og vel vöðvafylltar og lærahold eru feikilega mikil. Sterklegir fætur. Bollangur, jafnvaxinn og mjög sterklegur hrútur.

Ullarlýsing: Hreinhvítur. Pelið er jafnt og þykkt. Togið í grófara lagi, stutt og að mestu horfið á baki. Ullarmagn í meðallagi.



04-814

Reynsla: Bogi 04-814 kom á stöð sumarið 2008 og fylgdu honum þá frá Heydalsá feikilega góðar upplýsingar um afkvæmi. Hann var gríðarlega mikið notaður fyrsta árið á stöð en árangur sæðinga með honum mjög slakur. Samt kom feikilega stór lambahópur til skoðunar haustið 2009. Síðasta vetur var notkun hans minni, en sæðingaárangur hins vegar góður þannig að stór lambahópur bættist við í skoðun. Bogi skilar þroskamiklum lömbum, mjög fitulitlum, með fremur góða gerð og góðar bakvöðvamælingar í samanburði kollóttra hrúta. Bogi er einhver mesti fituleysishrútur í notkun nú. Verður mjög fróðlegt að sjá hverju hinn stóri hópur veturgamalla sona hefur skilað í sláturlömbum á liðnu hausti. Stór hópur sona hans sem áður hafði verið seldur frá Heydalsá vítt um land hefur verið að skila ótrúlega miklu.

Veruleg reynsla er að koma á Boga sem ærföður og virðist hann einnig búa yfir miklum yfirburðum þar. Frjósemi dætra hans er góð og þær virðast vera með afbrigðum mjólurlagnar.

Litaerfðir: Bogi er arfhreinn hvítur.

Arfgerðargreining v/riðusmits: Hlutlaus.

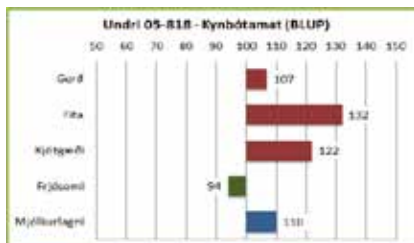
Mál og stigun: 2004-55-112-29/4,0/4,0(S)-8,0-8,0-8,5-8,5-8,5-17,5-8,5-8,0-8,5=84,0 stig

Undri

frá Heydalsá, Steingrímsfirði.
(Guðjóni Sigurgeirssyni)



Undri 05-818	2009	2010
LAMBHRÚTASKODUN		
Fjöldi	76	147
Pungi	49,1	49,9
Fótleggur	112	112
Læri	17,2	17,3
Ull	8,4	8,4
Ömnvöðvi	27,3	27,6
Ömfita	3,1	3,0
Lögun	3,8	3,9



Lýsing: Breiður, þróttlegur og fríður haus. Hálsþykkur með breiðar vel holdfylltar herðar og mjög góðar útlögur. Bakið sterkt og holdgróðið. Malir breiðar og mjög vel vöðvafylltar. Læraholdin eru mjög mikil og vöðvinn mjög vel lagaður. Sterkleg og öflug fótstaða. Mjög þéttvaxinn, í meðallagi bollangur hrútur.



05-818

Ullarlýsing: Hreinhvítur. Ullarmikill með þykkt reyfi. Togið frekar fínt. Góð ull.

Reynsla: Undri 05-818 var fenginn frá Heydalsá sumarið 2008 á stöð og við val hans var horft til þess að hann hafði skilað miklum kjöttgæðum hjá lömbum þar heima. Hann hefur verið talsvert notaður og síðasta haust kom stór hópur sona hans til skoðunar um allt land. Hann er að skila verulega vænum lömbum, ögn breytilegum en þó yfirleitt vel gerðum með góða vöðvafyllingu. Bestu lömbin undan honum teljast tvímælaust til allra best gerðu kollóttra kinda í landinu.

Nokkur reynsla er komin á Undra sem ærföður. Dætur hans eru mjög mjólurlagnar ær en frjósemi þeirra hefur hins vegar ekki reynst nema í tæpu meðallagi.

Litaerfðir: Undri er arfhreinn hvítur.

Arfgerðargreining v/riðusmits: Hlutlaus.

Mál og stigun: 2005-52-109-30/3,0/4,0(S)-8,0-8,5-9,0-9,0-9,0-17,5-9,0-8,0-8,5=86,5 stig

Bokki

frá Dunki, Hörðudal.

Ætt:

Bokki 06-852

Pokki 01-878

Gullbrá 03-342

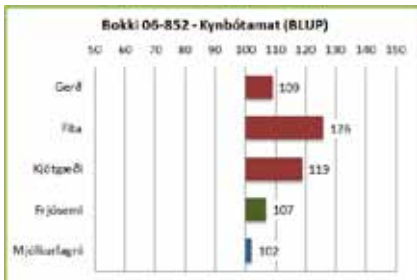
Stormur 00-685

99-915
Hjarðarfelli

Glæsir 98-876

96-639

MMFF: Gosi 91-945.



Lýsing: Haus ekki svipmikill. Herðar kúptar og allvel vöðvaðar en vantar aðeins í fyllingu aftan við bóga. Útlögur sæmilegar. Bakið er breitt og malir vel vöðvafylltar. Læraholdin góð. Áberandi bollangur hrútur.

Ullarlýsing: Fölgulur á haus og fótum en gul hár fundust ekki á bol. Ullarmagn í meðallagi. Togið stutt, einkum á baki og í meðallagi gróft.

Reynsla: Bokki 06-852 var fenginn til notkunar á stöð sumarið 2010 og við það val var horft á góð kjötgæði sem hann hafði verið að skila í



06-852

lömbum á Dunki árin á undan. Auk þess gefa ungar dætur hans mjög góð fyrirheit. Í afkvæmarannsókn á heimabúi skipaði hann sér í toppsæti með góðar bakmælingar lamba og hagstætt kjötmat, sérstaklega fitumat. Haustið 2009 var meðalfallþungi lamba undan honum 16,5 kg með 8,6 að meðaltali fyrir gerð og 6,2 að jafnaði í fitumati.

Ákveðin reynsla er að koma á dætur Bokka og lofar hún góðu. Dætur hans virðast ágætlega frjósamar og mjólkurlagni þeirra lofar einnig góðu. Móðir hans, Gullbrá 03-342, féll 2006, en hún hafði verið tvílembd gemlingur og tvævetla, en Bokki var fæddur einlembingur úr sæðingum.

Litaerfðir: Bokki er arfhreinn hvítur.

Arfgerðargreining v/riðusmits: Hlutlaus.

Mál og stígun:

2006-60-117-30/3,0/4,5(S)-8,0-8,5-8,5-8,5-8,5-17,3-8,5-8,0-8,5=84,3 stig

Blossi

frá Heydalsá, Steingrímsfirði.
(Ragnari Bragasyri)

Ætt:

Blossi 07-823

Bjarmi 05-767

04-622

Bjartur 03-020

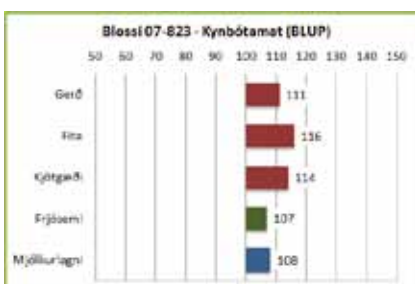
02-357

Sjóður 03-021

97-300

FFF: Ægir 01-916, FMF: Gormur 99-606, MMF: Þyrill 94-399

Blossi 07-823		2010
LAMBHRÚTASÖÐUN	Fjöldi	118
	Pungi	48,0
	Fótleggur	112
	Læri	17,4
	Ull	8,4
	Ómnöðvi	28,3
	Ómfita	3,0
	Lögun	3,9



Lýsing: Hvítur, kollóttur. Þróttlegur og svipmikill haus. Góðar útlögur, breitt og vel vöðvafyllt bak. Vöðvafylling á mölum góð sem og læraholdin. Órlítið útskeifur á framfótum en fótstaða annars sterkleg. Jafnvaxinn og fremur bollangur hrútur.

Ullarlýsing: Hreinhvítur. Reyfið þykkt. Ullarmikill með mikið og þykkt þel. Togið



07-823

stutt en hrokkíð og fremur fínt.

Reynsla: Blossi 07-823 kom á stöð haustið 2009 vegna mjög góðrar niðurstöður úr stórrí afkvæmarannsókn á kollóttum hrútum vegna stöðvanna á Heydalsá. Síðasta vetur var hann allmikið notaður og kom þess vegna allstór hópur lambhrúta undan honum til skoðunar. Þau lömb staðfestu það sem hann hafði áður sýnt í afkvæmum sínum. Þau eru þroskamikil og vel gerð með góð lærahold og sérlega fallegt fé á velli.

Blossi er enn það ungur að engin teljandi reynsla er fengin um dætur hans. Þannig byggir BLUP mat hans um afurðaeiginleika dætra enn að mestum hluta á ætternismati. Þar standa hins vegar að baki sterkir stofnar þannig að mat hans bæði um frjósemi og mjólkurlagni er mjög gott.

Litaerfðir: Blossi er arfhreinn hvítur.

Arfgerðargreining v/riðusmits: Hlutlaus.

Mál og stígun:

2007-54-116-30/4,0/3,5(S)-8,0-9,0-9,0-9,0-18,0-8,5-8,0-8,5=87,0 stig
2008-79-120-28/2,8/3,5(S)-8,0-8,0-8,5-8,0-8,5-17,5-9,0-8,0-8,0=83,5 stig

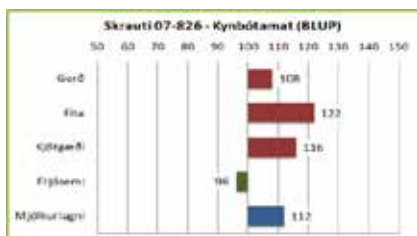
Skrauti

frá Hjarðarfelli, Snæfellsnesi.
(Keyptur frá Eiríki Helgasyni, Stykkishólmi)



FMF: Glæsir 98-876, MFF: Partur 99-914, MMF: Bolí 99-874,
FMMF: Klængur 97-839, MMMF: Styrmir 98-852.

Skrauti 07-826		2010
LAMBHRÚTASKODUN	Fjöldi	59
	Pungj	48,2
	Fótleggur	111
	Læri	17,2
	Ull	7,9
	Ómvoðvi	27,6
	Ómfita	3,6
	Lögur	3,7



Lýsing: Móflekkóttur, kollóttur með sveran og þróttlegan haus. Kúptar herðar og þrýðilega holdfylltar. Góðar útlögur. Góð bakhold og þrýðisgóð vöðvafylling í mölum og lærum. Fótstaða sterkleg. Vel í meðallagi bollangur og kvíðléttur hrútur.

Ullarlýsing: Mórauði liturinn ljós og upp-litaður. Reyfið jafnt, mikið þel en sáralítið tog. Ullarmagn í tæpu meðallagi.



07-826

Reynsla: Skrauti 07-826 kom á stöð sumarið 2009. Hann hafði strax sem lamb vakið mikla athygli sem einstaklingur en var fyrsta árið notaður í fremur lítilli hjörð þar sem hann var að gefa mjög góð lömb. Síðasta vetur var hann nokkuð notaður og komu rúmlega fimmtíu synir hans í skoðun á síðasta hausti. Þetta voru vel gerð lömb með frekar góðar bakvöðvamælingar en litur lambanna vekur samt grunsemdir um að notkun hans hafi að verulegum hluta stjórnast af lit hans. Þannig er varasamt að bera afkvæmi hans beint saman við afkvæmi hinna hrútanna.

Vegna hins unga aldurs er nær engin reynsla fengin á Skrauta sem ærföður og BLUP mat um þá eiginleika því nær eingöngu ætternismat. Það er mjög gott um mjólkurlagni en í slöku meðallagi fyrir frjósemi. Í frjósemismatinu geldur hann föður síns en spá Skrauta bendir samt til að þar sé hann verulegur föðurbetringur.

Litaerfðir: Litur Skrauta sjálfs sýnir að mögulegt á að vera að fá fram alla liti hjá afkvæmum hans leyfi erfðaeðli mæðranna það.

Arfgerðargreining v/riðusmits: Skrauti er þar arfblendinn verndandi.

Mál og stigun:

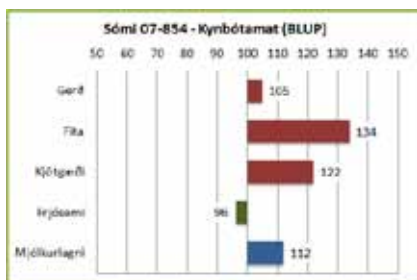
2007-45-109-26/3,6/4,0(S)-8,0-8,5-8,5-8,5-8,5-17,3-7,0-8,0-9,0=83,3 stig
2008-89-124-36/6,2/3,5(S)-8,0-8,5-8,5-9,0-8,5-17,0-7,0-8,0-8,5=83,0 stig

Sómi

frá Heydalsá (Ragnari Bragasyni), Steingrímsfirði.
(Keyptur frá Þorpum, Steingrímsfirði)



MMF: Atrix 94-824.



Lýsing: Sver og mjög þróttlegur haus. Breiðar, kúptar og mjög vel fylltar herðar og góðar útlögur. Bakíð mjög breitt og ákaflega vel fyllt. Malir bæði breiðar og langar og þrýðisvel vöðvafylltar. Mjög góð lærahold. Sterklegur, jafnvaxinn og föngulegur hrútur.

Ullarlýsing: Hreinhvítur. Ullarmagnið fremur mikið og reyfið jafnt. Togíð jafnt og hrokkið en fremur gróft. Ullarprúður.

Reynsla: Sómi 07-854 kom á stöð haustið 2010 þegar niðurstöður úr stórrí afkvæmarannsókn vegna stöðvanna sem þá var í Stóra-



07-854

Fjarðarhorni lágu fyrir. Þangað var hann fengin frá Þorpum á grunni þess hve athyglisverðum lömbum hann hafði verið að skila árin tvö á undan. Að Þorpum hafði hann verið keyptur lambið frá Heydalsá. Í rannsókninni staðfestust ágætlega miklir kostir Sóma sem lambaföður. Einkunnir Sóma í líflambahluta rannsóknarinnar voru 117 fyrir hrútlömbin og 123 hjá gimbrunum. Meðalfallþungi sláturlambanna 19,1 kg og fyrir gerð fengu þau 9,4 að jafnaði og fitumatið 6,8.

Ekki er enn fengin nein teljandi reynsla um dætur Sóma, en BLUP matið fléttar saman þær upplýsingar og ætternisupplýsingar og segir Sóma munu skila mjólkurlögnum á með frjósemi um meðallag. Móðir Sóma, 05-736, hefur tæplega verið nógu frjósom, aðeins einu sinni tvílembd, en yfirleitt gengið með tvö lömb og skilað vænum dilkum. Hún er með 6,2 afurðastig.

Litaerfðir: Sómi er arfhreinn hvítur

Arfgerðargreining v/riðusmits: Hlutlaus.

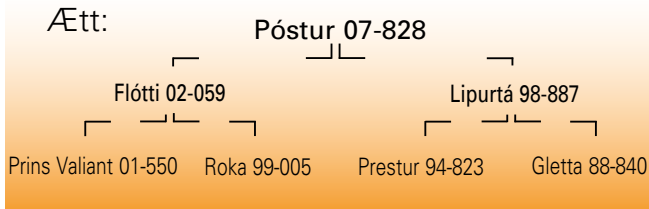
Mál og stigun:

2007-48-108-30/3,0/4,5(S)-8,0-8,5-8,5-9,0-9,0-18,0-8,5-8,0-8,0=85,5 stig
2008-87-116-31/5,5/4,0(S)-8,0-8,0-8,5-8,5-9,0-17,5-9,0-8,0-8,5=85,0 stig

FORYSTUHRÚTUR

Póstur

frá Tunguseli, Langanesi.



FMF: Prestur 94-823

Lýsing: Póstur er móhosóttur að lit með örlítinn hvítan blett í krúnu og finhyrndur. Hann er upprunninn í Tunguseli á Langanesi, þar sem er ein af þekktustu hjörðum landsins fyrir ræktun á forystufé. Hann er fremur nett kind en léttfættur og sýnir mörg bestu einkenni og vitsmuni, sem einkenna úrvals forystufé. Augað er vökult, fasið greindarlegt og hann lætur vel að stjórn sé gripið í horn honum. Faðir Pósts var Flótti 02-059 en sá hrútur var dóttursonur Prests 94-823 sem á sínum tíma var fenginn frá Tunguseli, en undan honum er að finna



gott forystufé víða um land. Móðir Pósts Lipurtá 98-887 var einnig dóttir Prests og er hann þannig ögn skyldleikaræktaður afkomandi hans, en er aftur á móti orðinn nokkuð fjarskyldur þeim forystuhrútum sem verið hafa á stöðvunum síðustu árin.

Litaerfðir: Undan Pósti geta allir litir komið fram eins og litur hans gefur ótvíræða vísbendingu um.

Arfgerðargreining v/ riðusmits: Hlutlaus.



SAUÐFJÁRBÆNDUR

Kjötafurðastöð KS og Sláturhús KVH ehf reka öflugar afurðastöðvar sem þjóna sauðfjárbændum með slátrun og afurðasölu.

Við þökkum bændum um land allt viðskiptin í haust!

Kjötafurðastöð KS, Sauðárkróki
Sláturhús KVH ehf, Hvammstanga



Eyrarvegi 20 · 550 Sauðárkróki · www.ks.is



Sláturhús KVH ehf.

Norðurbraut 24 | 530 Hvammstanga | www.skvh.is

Sauðfjársæðingar og beiðsli

Ær ganga á 16 til 17 daga fresti frá nóvember og fram eftir vetri. Frjósemi þeirra er mest framan af þessu tímabili þ.e.a.s. á hefðbundnum fengitíma í desember. Ærnar eru blæsma í u.þ.b. 2 sólarhringa (24 til 60 klst.) en egglosið verður 30-36 klst. eftir að beiðslið byrjar. Sæðið lifir í allt að 24 klst. í leghálsi og eggjaleiðurum áнна.

Úti í náttúrunni fylgir æxlunarathöfninni vellíðan og heiladingullinn framleiðir oxytocin hormón, sem m.a. veldur samdrætti í leginu. Verði kindin hrædd eða stressuð framleiða nýrnahetturarnar adrenalín sem kemur í veg fyrir oxytocinframleiðsluna og þar með eðlilegan flutning sæðisins úr leghálsi upp í eggjaleiðarana þar sem eggjið frjóvgast.

Af framangreindu er nokkuð augljóst að til þess að sæðingar gangi sem allra best þarf að tímasetja þær rétt miðað við egglos og ærnar þurfa að vera rólegar þegar þær eru sæddar. Norskar rannsóknir hafa sýnt að sæðingar með frystu sæði hafa borið bestan árangur ef sætt er 16 klst. eftir að leitað er að blæsma ám í hjörðinni. Þá má búast við því að flestar ærnar séu á heppilegum sæðingatíma.

Athuganir hafa sýnt að hæsta fanghlutfallið eftir sæðingar er á stærstu fjárbúunum og á búum þar sem aðeins eru fáar ær. Það er líklegt að svo sé vegna þess að á þessum búum sé mest alúð lögð við féð. Á hreinu sauðfjarræktarbúunum eru engar kýr sem draga athyglina frá fénu og umgengnin um fjárhúsin er meiri en hún er á blönduðu búunum. Þar sem kindur eru mjög fáar er frístundabúskapur og kindurnar eru spök gæludýr. Að líkindum er minnsta stressið í sambandi við sæðingarnar á þessum búum.

Nokkur ráð til þess að ná góðum árangri

Til þess að ná sem hæstu fanghlutfalli í sauðfjársæðingum er mælt með eftirfarandi aðferð:

Daginn áður en á að sæða er farið í húsin fyrir hádegi og athugað hvaða ær eru blæsma. Þær ær sem þá eru að ganga verður of seint að sæða.

Seint kvöldið áður eða snemma daginn sem á að sæða eru teknar til þær ær sem á að sæða og þær settar sér í stíu nærri hrútunum. Það ættu að líða 6-20 klst. frá því að ærnar eru valdar þangað til þær eru sæddar. Þessi háttur er svo hafður á alla dagana sem sætt er.

Þegar kemur að sæðingunum er gott að vera búinn að gefa á garðann svo ærnar séu rólegar og fjárhirðirinn ætti að fara einn með sæðingamanninum í húsin. Hiti í húsunum ætti að vera rétt fyrir ofan frostmark. Sæðinguna ætti svo að framkvæma í góðu ljósi án þess að ærnar séu dregnar eða reknar til í húsinu. Forðist að neindir aðrir en sæðingamaðurinn og fjárhirðirinn séu að þvælast í fénu. Það hefur sýnt sig skila mjög bættum sæðingaárangri að hafa hrút í nálægð við ærnar þegar sætt er.

Samstillingar

Sumir velja þann kost að samstillja gangmál áнна sem á að sæða. Þannig geta menn sætt þær ær sem þeir vilja helst. Þeir þurfa ekki að láta sæða nema einn dag og burðurinn tekur styttri tíma.

Ókostir þess að samstillja ærnar eru að það kostar peninga og fanghlutfallið hefur verið heldur lakara en á ósamstilltum gangmálum.

Þegar ær eru samstilltar er það oftast gert þannig að sérstökum svampi sem inniheldur fósturlífsvaka er komið fyrir í skeið ærinnar. Hann er hafður í skeiðinni í 14 daga. Réttur sæðingatími er 55 (50-60) klst. eftir að svampurinn er fjarlægður úr skeið ærinnar. Sæðinguna ætti að framkvæma eins og áður var lýst.

Sæðing á öðru gangmáli frá samstillingu

Nokkrir bændur hafa reynt að nýta kosti samstillingarinnar og halda fanghlutfallinu uppi. Þá hafa þeir samstillt á venjulegan hátt en ekki sætt fyrr en á öðru gangmáli. Flestar ærnar beiða 19 dögum eftir að svamparnir eru teknir úr. Hluti þeirra beiðir eftir 18 daga, en mjög fáar eftir 17 eða 20 daga. Þessari aðferð er hins vegar ekki hægt að mæla með nema menn hafi aðgang að sæðingum 2 til 3 daga í röð.

Vinnulagsreglur

Sæðingar: Hiti yfir frostmarki, gott skipulag, rólegheit. Egglos verður 30-36 klst. eftir upphaf blæsmis.

Dæmi: Sæðing kl. 15. Leitað í fénu kl. 10 daginn áður og blæsma ær merktar eða skráðar.

Leitað um miðnætti eða fyrir kl. 8 dagana sem á að sæða og valdar ær til að sæða.

Samstilling: Svampur hafður í 14 daga. Sæðing 55 klst. eftir úrtöku.

Dæmi: Sæðing 15. desember kl. 15. Svampar settir í 29. nóvember. Svampar teknir úr 13. des. kl. 7.

Samstillt og sætt á öðru gangmáli: Svampur hafður í 14 daga. Sætt 18 og 19 dögum eftir úrtöku.

Dæmi: Sæðing 15. desember kl. 15. Svampar settir í 13. nóv. Svampar teknir úr 27. nóv.

Leitað 15. des. kl. 8. Sæðing 16. desember kl. 15. Leitað 16. des. kl. 8. 2/3 áнна að ganga.

Meðhöndlun sæðis

Ferskt sæði

Ferskt sæði skal flytja og geyma við 5 °C. Forðast skal allar hitasveiflur en þær geta drepíð sæðisfrumurnar. Hiti undir frostmarki drepur sæðisfrumurnar!

Ferskt sæði skal helst nota innan við 12 tímum eftir sæðistöku en þó getur sæði sem geymt er við réttar aðstæður lifað í rúman sólarhring. Eftir því sem sæðið verður eldra minnka þó gæði þess.



Fryst sæði

Sæðiskúturinn inniheldur fljótandi köfnunarefni (-196 °C) sem endist í 5-7 vikur án þess að bætt sé á hann. Ef allt köfnunarefnið gufar upp eyðileggst sæðið. Það er mikilvægt að fylgjast með því að nóg köfnunarefni sé á kútnum. Það má gera með því að stinga hreinum járntein ofan í kúttinn og hafa hann þar í eina mínútu. Hrímið á teininum sýnir hversu mikið köfnunarefni er í kútnum. Ekki mega vera minna en 5 cm af köfnunarefni í kútnum.

Pegar sæðisstrá er tekið úr kútnum er mikilvægt að lyfta ekki hylkinu með stráunum upp úr kútnum heldur taka eitt strá úr hylkinu með þar til gerðri töng með hylkið ofan í hálsi kútsins. Hylkinu má ekki halda upp úr köfnunarefninu í meira en 5-10 sek. í einu. Þurfi meiri tíma til að finna viðkomandi strá látið hylkið þá aftur niður í um eina mínútu.

Tvær gerðir sæðisstráa, hvor með sína þíðingaraðferð

Sauðfjársæðingastöð Suðurlands hefur fryst hrútasæði í tveimur gerðum stráa. Annars vegar í svokölluðum „mini“-stráum, 0,25 ml, (grönn strá) og hins vegar í „medium“-stráum, 0,5 ml (sver strá). Frá árinu 2009 eru notuð „medium“-strá. Stráin eru þídd á sitt hvorn mátann eins og sjá má hér fyrir neðan:

	Gerð	Framl.ár	Rúmmál	Hitastig við þíð.	Þíðingar-tími
	Mediumstrá	2009 →	0,5 ml	50°C	14 sek.
	Ministrá	→ 2008	0,25 ml	35°C	15 sek.

Athugið! Uppþídd strá skal nota strax.

Þíðing á sæðisstráum

- Stráinu þarf að koma eins fljótt og hægt er úr köfnunarefninu í vatnsbað með réttu hitastigi, sjá hér að ofan.
- Mæla þarf hitastig vatnsins reglubundið (helst fyrir hverja upppíðingu). Nauðsynlegt er að hafa hitabréusa með sjóðandi eða mjög heitu vatni við hendina til þess að stilla hitastig vatnsins sem þitt er í. Í köldum fjárhúsum kólnar vatnið hratt.
- Þíðið aldrei nema eitt strá í einu.
- Mæla má tímann með því að telja 1001, 1002, 1003 o.s.frv. ef klukka með sekúnduvísi er ekki við hendina. Athugið að margir GSM símar eru með skeiðklukku.
- Þurrkið af stráinu með hreinum pappír eftir þýðingu. Vatn drepur sæðisfrumurnar.
- Þídd strá skal nota samstundis.
- Hitíð sæðingatækið, t.d. innanklæða, í 20-25 °C eða með því að nudda það fast áður en stráið er sett í.
- Passið að sæðingatækið sé þurrt.
- Eftir að stráið hefur verið sett í sæðingatækið hafið það innanklæða þar til sætt er til þess að verja sæðið fyrir hitasveiflum.
- Gætið ítrasta hreinlætis og farið varlega í kringum fljótandi köfnunarefni.

Skráning og uppgjör sæðinga

Upplýsingar um árangur úr sæðingunum gefur mikilvægar upplýsingar um t.d. frjósemi, sæðisgæði, árangur eftir sæðingamönnum og stöðvum o.s.frv.

Það er því mikilvægt að sæðingar séu skráðar sem allra fyrst.

Hægt er að skrá eða senda þessar upplýsingar inn á tvo mismunandi vegu:

1. [Skráning sæðingadagbóka](#)
Að afloknum sæðingum eru viðeigandi blöð send til skráningar hjá búnaðarsamböndum á viðkomandi svæði.
2. [Skráning í fjarvis.is](#)
 - a. Skráið ykkur inn á www.fjarvis.is.
 - b. Veljið <Skrá sæðingu> í valröndinni vinstra megin.
 - c. Skráið kennitölu sæðingamanns, sæð.dags., hvort ærin/ærnar var/voru samstillt/ar eða ósamstillt/ar, tegund sæðis, hrút og svo þær ær sem voru sæddar þennan dag með áður völdum hrút. Þetta er svo endurtekið fyrir hvern sæðingadag, sæðingamann og hrút þar til allar sæðingar hafa verið skráðar.

**Við viljum gjarnan að sæðingar séu skráðar sem fyrst. Góð regla er að skrá þær jafnóðum!
Munið að skrá allar sæðingar, hvort sem ærnar halda eða ganga upp!**

Sauðfjármerki

Íslensk framleiðsla

Prentað er á merkin hjá Plastiðjunni Bjargi-Iðjulundi, Akureyri

Merki í ásetningsfé



Combi 2000 Mini

Merkin frá OS-ID hafa reynst afar vel undanfarin ár.



CombiE 23 örmerki til notkunar í ásetningsfé. Merkin eru viðurkennd af MAST.

Vinsamlega pantið merki í ásetningsfé á www.bufe.is (MARK), hjá Plastiðjunni Bjargi-Iðjulundi, Bændasamtökum Íslands eða búnaðarsamböndum/leiðbeiningamiðstöðvum.

Lambamerki



Micro merki

Lambamerki úr mjúku plasti. Lágmarkspöntun 10 merki. Veittur er 10% afsláttur ef pantað er fyrir 15. febrúar og 5% aukaafsláttur ef pöntuð eru 1.000 merki eða fleiri.



Combi Nano lambamerki.

Örmerkjahluti merkis er endurnýtanlegur.

Bjargsmérkin góðkunnu eru enn fáanleg.

Seljum tangir, nálar í þær og merkipenna.

Vinsamlega sendið pantanir á lambamerkjum til:
pbi@akureyri.is eða í fax: 461 2995.



Furuvöllum 1 - 600 Akureyri
Sími 461 4606 - pbi@akureyri.is - <http://plastidjan.hlutverk.is>



Í 100 ÁR HEFUR MIKILVÆGASTI HLUTI FRAMLEIÐSLU SS FARIÐ FRAM UNDIR BERUM HIMNI

Uppistaðan í hráefninu sem SS notar í matvælaframleiðslu sína er upprunnin í hreinni náttúru Íslands. Frá stofnun fyrirtækisins 28. janúar árið 1907 hefur það verið í fararbroddi á sviði matvælaframleiðslu.

SS er félag í eigu bænda og þakkar öllum framleiðendum fyrir göfugt ræktunarstarf á liðnum árum.

