

HRÚTASKRÁ

2009 - 2010



Sauðfjársæðingastöð
Suðurlands



Sauðfjársæðingastöð
Vesturlands



Hjá þjónustuveri Kaupþings getur þú:

- Sinnt allri almennri bankaþjónustu
- Fengið stöðu á reikningum
- Fengið aðstoð við notkun á Netbanka Kaupþings
- Fengið hækkun/lækkun á heimild
- Greitt innheimtutröfur og afborganir skuldabréfa
- Dreift greiðslum á kreditkortareikningum

Þjónustuverið er opið frá kl. 09.00–18.00 alla virka daga, laugardaga er opið frá kl. 11.00–16.00.

NÝI KAUPÞING BANKI

Sæðispantanir



Sauðfjársæðingastöð Suðurlands

Í netfangið saudir@simnet.is daginn fyrir sæðingu
eða í síma 482 1920 fyrir kl. 9 f.h. samdægurs.



Sauðfjársæðingastöð Vesturlands

Í netfangið bv@bondi.is
eða í síma 437 1215 fyrir kl. 14 síðasta virka dag fyrir sæðingu.

Pantið tímanlega!

Formáli

Senn líður að fengitíð og eins og undangengin ár er útgáfa hrútaskráarinnar einn fyrirboða þess. Skráin er nú gefin sameiginlega út af báðum sauðfjársæðingastöðvunum í ellefta sinn og segja má að vinsældir hennar vaxi með hverju árinu sem líður. Skráin er enda gott uppflettirit langt fram eftir vetri ár hvert auk þess að vera góður stuðningur við líflambaval að hausti.

Endurnýjun á hrútakosti stöðvanna er eins og oft áður mikil milli ára. Á sama hátt styrkist valið með hverju árinu sem líður auk þess sem reynt er að sinna sérstökum eiginleikum íslenska sauðfjárins og má þar nefna forystufé sérstaklega. Í vetur er að finna í hrútakosti stöðvanna góða valkosti hvað kjöt- og ullargæði varðar auk þess sem á stöðvunum eru nú fleiri mislitir og arfblendnir hrútar gagnvart lit en oftast áður. Þá er reynt að uppfylla sérþarfir með framboði á ferhyrnum hrútum auk þess sem forystuhrútar eru í boði eins verið hefur um langt árabil. Auk þessa er nú í fyrsta skipti kominn kollóttur hrútur á stöð sem ber með sér erfðavísi fyrir ofurfriðsemi eða Pokugenið.

Hrútaskráin er að mestu óbreytt frá fyrra ári hvað framsetningu efnis varðar en þó birtum við nú á nýjan leik lambs- og veturgamla einstaklingsdóma hrútanna.

Niðurstöður eru settar fram á töflum eftir því sem kostur er og í miðopnu skráarinnar er að finna samantekt úr lambhrútaskoðun 2009 og kynbótamat fyrir þá hrúta sem verða í notkun í vetur. Eins eru birtar förgunarástæður þeirra hrúta sem fallnir eru frá síðasta ári.

Margir hafa komið að útgáfu þessa rits. Lýsingar hrúta í skránni hafa Guðmundur Jóhannesson, Jón Viðar Jónmundsson og Lárus G. Birgisson samið. Ullarlýsingar eru unnar af Emmu Eyþórsdóttur. Myndir af hrútunum tóku þau Anton Torfi Bergsson, Björg María Þórsdóttir, Eyjólfur I. Bjarnason, Guðmundur Jóhannesson, Halla Eygló Sveinsdóttir, Lárus G. Birgisson, Pétur Halldórsson og Sveinn Sigurmundsson. Sem fyrr er gagnaöflun fyrir hrútakost stöðvanna að mestu unnin af Jóni Viðari Jónmundssyni þó einnig hafi fleiri komið þar að. Auglýsingasöfnun var í höndum Guðmundar Jóhannessonar, Helgu Halldórsdóttur og Ólafs G. Vagnssonar. Þessum aðilum er öllum þakkað gott og óeigingjarnt starf.

Hrútaskrá stöðvanna er einnig að finna á heimasíðum Búnaðarsambands Suðurlands, www.bssl.is, Búnaðarsamtaka Vesturlands, www.buvest.is og Bændasamtaka Íslands, www.bondi.is, svo sem verið hefur. Þar er að finna sambærilegar upplýsingar og í þessu riti.

Það er von útgefenda að skráin verði sauðfjárræktendum og öðrum áhugamönnum um sauðfjárrækt til gagns og gamans auk þess að auðvelda hrútaval vetrarins.

Guðmundur Jóhannesson, ritstjóri

fodur.is

— fóður, áburður og smávörur í úrvali



- Nautgripafóður
- Kúafóður
- Sauðfjárfóður
- Hestafóður
- Svínafóður
- Fuglafóður



- Einkorna áburður
- Fjólkorna áburður
- Girðingarefni
- Rúlluplast
- Fræ



Forsíðumynd: Litli gimbill lambið mitt...
Ljós. © Halla Eygló Sveinsdóttir

ISSN 1608-084X
Prentmet Suðurlands ehf., nóv. 2009.

Jón Viðar Jónmundsson

Afkvæmarannsóknir vegna sæðingastöðvanna haustið 2009

Augljóst er að tekist hefur að bæta val á hrútum fyrir sæðingastöðvarnar á síðustu árum. Á því eru fleiri skýringar. Upplýsingaöflun í sauðfjárræktinni hefur aukist og batnað mikið á síðustu árum. Sérstakar afkvæmarannsóknir vegna stöðvanna sem leyfi fékkst fyrst til haustið 2000 hafa einnig reynst mjög vel. Reynslan sýnir að val hrúta sem koma úr slíkum rannsóknum er öruggara en annarra. Það starf lenti í vissri lægð haustið 2008 en var aftur eftt haustið 2009 og verður gefið yfirlit um það hér á eftir. Aldrei má slaka á kröfunni um að leitast sé við að á stöðvunum séu á hverjum tíma öflugustu kynbótahrútar landsins af þeim svæðum sem leyft er að sækja hrúta á stöðvarnar til. Þetta verður að vera markmiðið þó að ljóst sé að það náist aldrei að fullu.

Hyrndir hrútar

Á fjárræktarþúinu á Hesti voru fyrir fimm áratugum gerðar grunnrannsóknir um skipulag afkvæmarannsókna á sauðfé, líklega þær fyrstu í heiminum. Þessar rannsóknir hafa síðan orðið fastur liður í starfinu þar og burðarás í farmkvæmd ræktunarstarfsins í landinu. Að þessu sinni voru 13 hrútar sem átta þar afkvæmahópa. Margir af þessum hrútum voru að skila mjög athyglisverðum niðurstöðum. Engir afkvæmahópar voru samt með afgerandi yfirburði um alla eiginleika líkt og stundum hefur verið, sérstaklega árin 2006 og 2007. Valdir voru á grundvelli niðurstaðna tveir hrútar á stöð, þeir Borði 08-838 og Hólmi 08-839 og vísast um niðurstöður til umfjöllunar um þá í skránni. Vafalítið eru þarna komnir tveir gripir sem erfa hina sterku kjötgæðabætti hyrnda fjárens á Hesti.

Frá upphafi þessara rannsókna vegna stöðvanna hefur verið unnin stór rannsókn á svæðinu austan Jökulsár á Fjöllum þangað sem safnað hefur verið álitlegustu hrútum á svæðinu hverju sinni og fengist þaðan margir af öflugum kynbótahrútum stöðvanna síðasta áratug. Þessi rannsókn var að þessu sinni unnin sameiginlega í Holti og Laxárdal í Pistilfirði. Þangað voru fengnir fimm aðkomuhrútar, en auk þess var hópur heimahrúta. Bruni 06-154 átti þarna lambahóp sem uppfyllti þau skilyrði sem horft er til um gæði lambanna við val stöðvarhrúta. Hann er hins vegar sonur Papa 04-964, sem hefur reynst of slakur um mjólkurlagni dætra. Þess vegna þótti ekki vænlegt að Bruni yrði stöðvarhrútur fyrr en ljóst væri að hann væri verulegur föðurbetrungur um þennan eiginleika. Því kom enginn hrútur úr þessari rannsókn á stöðvarnar.

Á Ytri-Skógum undir Eyjafjöllum hafa verið unnar mjög vandaðar afkvæmarannsóknir fyrir veturgömlu hrútana í þrjá áratugi sem hafa skilað þar þaulræktuðu fé og stöðvarnar hafa síðustu ár haft aðgang að þessari rannsókn og sótt þangað marga góða kynbótahrúta. Átta veturgamlir hrútar voru í rannsókninni og við skoðun og mælingar lifandi lamba voru hópar undan tveimur sonum Kveiks 05-965 afgerandi bestir en þegar lömbunum var slátrað kom fram verulegur munur í fitusöfnun hjá hópunum. Afbragðsniðurstöður um bæði lömbin lifandi og á blóðvelli fyrir Kjark 08-840 gerðu að hann var falaður á stöð.

Kollóttir hrútar

Nú er búið að sameina hólfín tvö í Strandasýslu norðan Bitrufjarðar þannig að mögulegt er nú að setja upp sameiginlega rannsókn fyrir allt Vestfjarðahólf eystra. Þetta var gert að þessu sinni með sameiginlegri rannsókn sem gerð var á báðum búunum á Heydalsá hjá þeim Guðjóni Sigurgeirssyni og Ragnari Bragasyni. Þarna komu til sameiginlegrar notkunar á báðum búunum sex aðkomuhrútar en auk þess var mikill fjöldi heimahrúta. Vegna feikilega mikillar sölu á líflömbum á báðum búunum var rannsóknin fyrst og fremst byggð á skoðun lifandi lamba þar sem aðeins mjög takmarkað úrtak lambanna endaði í sláturhúsi í haust. Þarna voru feikilega margir mjög glæsilegir afkvæmahópar og varð niðurstaðan sú að fala fimm hrúta fyrir stöðvarnar og er gerð frekari grein fyrir þeim í skránni. Úr sameiginlegu rannsókninni koma Bolli 06-821 frá Miðdalsgröf, Broddi 07-824 frá Broddanesi I og Logi 07-825 frá Melum 1 í Árneshreppi. Einnig koma af búi Ragnars þeir Neisti 06-822 og Blossi 07-823. Vísað er til umsagnar um þessa hrúta í skránni en þeir verða kjarninn í stofni kollóttu hrútanna á stöðvunum á komandi vetri.

Allar tölulegar upplýsingar úr þessum rannsóknum nema á Hesti um einstaka afkvæmahópa má finna á vef BÍ bondi@is. Þar eru einnig hliðstæðar niðurstöður frá fyrri árum flestar aðgengilegar.

Hrútaval fyrir stöðvarnar er einn áhrifamesti þáttur um framfarir í ræktunarstarfinu hér á landi. Þess vegna er ástæða til að það val sé vandað eins og nokkur kostur er. Þessar rannsóknir eru einn mikilvægasti þáttur þess að tryggja það.

SKÝRINGAR

Mál og stigun: Mál og stigun hrútanna er gefin upp þar sem dómur liggur fyrir í eftirfarandi röð: Ár-þungi-fótleggur, mm-ómvöðvi/ómfita/lögun-haus-háls og herðar-bringa og útlögur-bak-malir-læri-ull-fætur-samræmi=stig alls.

Ómmæling: (H) Hollenskt ómtæki eins og notað er á Suðurlandi. (S) Skoskt ómtæki – er notað t.d. á Vesturlandi og sýnir um 2mm minni vöðvaþykkt en það hollenska. Fyrir þessum mun er leiðrétt varðandi niðurstöður úr lambhrútaskoðunum en ekki við birtingu talna úr afkvæmasýningum heima á bæjum. Ómsjarmælingar á hrútunum sjálfum eru óleiðréttar.

Ullarlýsingar: Emma Eyþórsdóttir, sérfræðingur hjá Landbúnaðarháskóla Íslands, hefur skoðað og gefið umsögn um ull sæðingahrútanna og fylgir hún með lýsingu hrútanna.

Gerð: Upplýsingar um vaxtarlagsflokkun í kjötmati einstakra hrúta eru umreiknaðar í vægistuðla fyrir gerð. Vaxtarlagsflokkunum er gefið eftirfarandi vægi; **E=14, U=11, R=8, O=5 og P=2**. Þannig þýðir 6,50 fyrir gerð að flokkun undan viðkomandi hrút hafi t.d. verið 50% í R og 50% í O. Eðlilegt er að meðaltal fyrir gerð lækki með auknum ásetningi undan viðkomandi hrút.

Fita: Á sama hátt eru gefnir vægistuðlar fyrir fituflokkun sem eru eftirfarandi; **1=2, 2=5, 3=8, 3+=9, 4=11, 5=14**. Áhersla á meðaltal fyrir fituflokkun er í raun öfugt við vaxtarlagsmeðaltalið, því lægra sem fitumeðaltalið er því betra.

Kynbótamat (BLUP) fyrir kjötgæði (gerð og fitu): Kynbótamat er reiknað út frá upplýsingum úr kjötmati frá árunum 1998-2008. Því hærra sem kynbótamatið er því betra. Meðaltal er 100. Þegar er rætt er um kynbótamat fyrir kjötgæði er átt við mat þar sem fitumatið vegur 60% en gerðarmatið 40%.

Kynbótamat (BLUP) fyrir frjósemi og mjólkurlagni: Kynbótamat fyrir afurðaeiginleikana (frjósemi og mjólkurlagni) er byggt á afurðatölum frá 1990-2008. Fyrir hvorn eiginleika er reiknað mat fyrir fjögur fyrstu afurðarár ána og einkunn fyrir hvorn eiginleika reiknuð sem beint meðaltal matsins fyrir þessi fjögur aldursár. Fyrir yngstu hrútana eru upplýsingar um dætur enn litlar eins og fjöldataölur sýna þannig að matið er að verulegum hluta ætternismat í þeim tilvikum. Ljóst er að með þessu mati er fengið miklu öruggara mat á afurðaeiginleika ána en áður hefur verið fyrir hendi.

Litaerfðir: Litaerfðir hjá íslensku sauðfé eru vel þekktar. Flestir hrútar á stöðvunum eru arfhreinir hvítir og undan slíkum hrútum fæðast aðeins hvít lömb. Ef hrútur er arfblendinn, en hvítur, getur hann einnig gefið aðra liti en hvítan. Mögulegt er að hrútar séu arfblendnir fyrir gráum, golsóttum eða botnóttum lit, eða hlutlausir, sem er lang algengast. Þá skiptir máli hvort hrúturinn erfir mórauðan lit, en mórauð lömb fæðast aldrei undan öðrum hrútum en þeim sem erfa þann lit. Síðasti þátturinn er að segja til um hvort hrúturinn erfir tvílit eða ekki. Rétt er að vekja athygli á því að sterk tengsl eru á milli litarerfða og hreinhvíta litarins á þann veg að hreinhvítar kindur búa yfirleitt ætíð yfir erfðavisum fyrir tvílit. Þannig má undantekningarlítið fá hreinhvít lömb undan þeim hrútum sem erfa tvílit, þó að þeir séu sjálfir ekki hreinhvítir.

Arfgerðargreining v/riðusmits:

1. **Verndandi arfgerðir.** Mjög litlar eða litlar líkur á riðu.
2. **Hlutlaus arfgerð.** Einhver hættu á riðu. Algengasta arfgerðin í íslensku fé.
3. **Verndandi og áhættuarfgerð.** Hefur ekki fundist í riðufé, en ber að forðast vegna þess að helmingur afkvæma erfir áhættuarfgerð.
4. **Áhættuarfgerðir.** Mikil eða mjög mikill hættu á riðu. Finnast marktækt oftast í riðufé en heilbrigðu fé eða aðallega í riðufé. Helmingur afkvæma eða allir afkomendur erfa áhættuarfgerð eftir því hvort foreldrar eru arfhreinir eða ekki.

Rétt er taka fram að ekki eru teknir aðrir hrútar á stöð en þeir sem eru annað hvort hlutlausir eða búa yfir verndandi arfgerðum.

Skráning og uppgjör sæðinga

Upplýsingar um árangur sauðfjársæðinganna hafa of lengi verið brotkenndar og skort þar heildaryfirlit. Á síðasta ári var því ákveðið að taka upp skráningu sæðinganna í FJARVIS.IS. Byrjaði þetta með skráningu sæðinganna frá í desember 2009. Þannig liggja nú í fyrsta sinn fyrir nokkuð heildstæðar upplýsingar um árangur sæðinganna í öllum héruðum landsins, sem síðan má flokka eftir hrútum, sæðingamönnum, gerð og uppruna sæðis (stöð) o.s.frv.

Frá og með þessu ári verður því gert ráð fyrir að öll skráning sæðinga fari fram strax að aflokinni sæðingu í þetta kerfi en færsla sæðingadagbóka heyrir sögunni til, nema hjá þeim sem

ekki hafa fengið skráningaraðgang að fjarvis.is. Sæðingarnar verða í raun færðar beint í þetta rafræna kerfi. Sú skýrslusöfnun sem áður var verið að leita eftir frá bændum með að færa árangur að vori á afrit sæðingadagbókanna verður þar með aflögð. Þær upplýsingar koma nú sjálfkrafa í skýrsluhaldi fjárræktarinnar í FJARVIS.IS. Þannig fást upplýsingar um árangur sæðingastarfseminnar beint á hverju ári. Á þennan hátt á að fást mun nákvæmara yfirlit um þessa starfsemi en verið hefur. Það á síðan að leiða til betri árangurs í sæðingunum á komandi árum, þegar veikustu hlekkirnir verða ljósari og beita má kröftunum að lagfæringum á þeim sviðum.

Frá Sauðfjársæðingastöð Suðurlands

Afgreiðsla á fersku hrútasæði frá stöðinni hefst 1. desember og stendur samfelld til 21. desember. Áður en sæðistaka hefst er hægt að panta sæði í síma 480 1800, eða hjá Sveini Sigurmundssyni í síma 480 1801 og 894 7146. Fax er 480 1818. Vefsíða er www.bsll.is og þar má finna hrútaskrána. Pantanir gegnum síma þurfa að berast fyrir kl. 9 á morgnana í 482 1920. Sæðispantanir berist á netfangið saudir@simnet.is deginum áður. Pantanir utan Suðurlands þurfa að berast með góðum fyrirvara og æskilegt að þær fari í gegnum búnaðarsamböndin. Fyrir Austur-Skaftafellsýslu (ekki Örfæfi eða Suðursveit) sér Grétar Þorkelsson um pantanir í síma 864 6487. Bændur eru hvattir til að vanda pantanir. Innheimt verður 70 % af pöntuðu sæði.

- Verð á sæði.** Sæðisskammturinn í eina á mun kosta kr 500,-. Magnafsláttur sem nemur 15% er veittur þegar fjárræktarfélagin (70 % nýting á pöntuðu sæði skilyrði) sjá um pantanir og skipulagningu heima fyrir og eða þegar 100 ær eða fleiri eru sæddar hjá einstökum bændum. Frosið sæði kostar 500 kr í eina á og er ekki um magnafslátt að ræða þar. Lágmarksafgreiðsla frá stöðinni er 1 strá eða sæði í 5 ær. Verð á sæðingu fyrir utan akstur gæti verið á bilinu 220 kr til 270 kr á kind. Flutningskostnaður verður tekinn sé um auka-sendingar utan skipulagðra daga að ræða. Öll verð eru án vsk. Uppgjöri skal lokið fyrir áramót.
- Skráning á sæðingum.** Skrá skal allar sæðingar inn á fjarsvis.is af viðkomandi bónda/ sæðingamanni, helst samdægurs eða sem allra fyrst. Vinsamlega sendið tölvupóst á sveinn@bsll.is um að skráningu sé lokið. Þeir sem nota áfram sæðingabækur og

hafa ekki tók á að skrá sjálfir sendi þær inn í síðasta lagi fyrir áramót.

- Sæðingatæki.** Þegar fjárræktarfélag sjá um skipulag sæðinga mun Sauðfjársæðingastöðin útvega sæðingatæki endurgjaldslaust, að öðrum kosti verða þau leigð fyrir kr. 2500-. Stöðin útvegar og selur sæðingatæki til þeirra sem þess óska meðan birgðir endast. Svæðisskipting. Verður með sama hætti og síðustu ár. Lágsvæitir verða fyrstu 4 dagana, Skaftárhreppur og hluti Rangárvallasýslu næstu 4 daga og að lokum uppsveitir Árnassýslu. Austur-Skaftafellsýsla miðast við rútuferðir.
 - Frá 9.-12. des. Mýrdalur, Eyjafjöll, Landeyjar, Hvolhreppur, Djúparhreppur, Ásahreppur, og Flói.
 - Frá 13.-16. des. Skaftárhreppur, Fljótshlíð, Rangárvellir og Holta og Landsveit.
 - Frá 17.- 20. des. Uppsveitir Árnassýslu og vestan Ölfusár.
 - Austur-Skaftafellsýsla. 1. des. 4. des. 6. des. 8. des. og 13. des.
- Sæðinganámskeið.** Námskeið í sauðfjársæðingum verður haldið þann 2. desember að Stóra Ármóti og hefst kl. 13.00. Sjá frekar og skráning á endurmenntun@lbhi.is.

Á síðasta ári voru 13.045 ær sæddar með fersku sæði frá stöðinni hér á landi. Fryst sæði innanlands fór í 1.500 ær. Alls sæði í 14.545 ær. Þá voru 221 skammtar af frystu sæði sent til U.S.A. Með góðri kveðju og von um ánægjuleg samskipti.

Sveinn Sigurmundsson

Efnisyfirlit

Formáli	bls. 1
Afkvæmarannsóknir vegna sæðingastöðvanna	2
Skýringar	3
Skráning og uppgjör sæðinga	3
Frá Sauðfjársæðingastöð Suðurlands	4
Frá Sauðfjársæðingastöð Vesturlands	5
Númer hrúta og blaðsíðutöl	5
Hrútar (hyrndir) á Suðurlandi	6
Hrútar (kollóttir) á Suðurlandi	15
Lambhrútaskoðun og kynbótamat 2008, (tafla)	22
Fallnir hrútar 2007-2008, ástæður (tafla)	23
Hrútar (hyrndir) á Vesturlandi	25
Hrútar (kollóttir) á Vesturlandi	33
Sauðfjársæðingar	40

Kveðja til sauðfjorbænda

NORÐLENSKA

Frá Sauðfjársæðingastöð Vesturlands

Sauðfjársæðingastöð Vesturlands er starfrækt af Búnaðarsamtökum Vesturlands (BV). Útsending sæðis frá stöðinni mun byrja mánudaginn 30. nóvember og standa til mánudags 21. desember, þó ekki sunnudagana 6. og 13. Alls því í 20 daga.

Dreifing sæðis og skipulagning sæðingadaga miðast við að hægt sé með sem bestu móti að miðla sæðinu sem jafnast yfir allt tímabilið.

Skipulag sæðinga á einstökum svæðum á starfssvæði BV auk sæðingadaga á öðrum svæðum er dreift í fréttabréfi en jafnframt má nálgast það á heimasíðu BV www.buvest.is. BV munu dreifa sæðispöntunum á tilgreinda áfangastaði á fjarlægari svæðum eins og verið hefur. Reiknað er með að bændur á starfssvæði BV sæði sjálfir eða í samvinnu við aðra, enda hafi viðkomandi sótt námskeið um sauðfjársæðingar.

Sauðfjársæðinganámskeið verður haldið að Hesti í Borgarfirði 3. des. nk. og hefst kl. 13.00. Skráning fari fram hjá Lbhi í s.433 5000 / 433 5033 og/eða á endumenntun@lbhi.is. Einnig á skrifstofu BV í s. 437 1215.

Pantanir á sæði og óskir um notkun einstakra hrúta verða í síðasta lagi að berast fyrir kl. 14:00 síðasta virka dag fyrir sæðingu í síma 437 1215 hjá BV, fax 437 2015 eða netfang bv@bondi.is. Að þessu sinni mun Árni B. Bragason hafa umsjón með móttöku pantana. Allar pantanir utan starfssvæðis BV skulu fara í gegnum leiðbeiningamiðstöðvar á hverju svæði.

Nauðsynlegt er að hrútar til vara séu einnig nefndir þar sem oft kemur sú staða upp að umbeðnir hrútar anna ekki eftirspurn þann daginn.

Ef séð verður að nýting verði léleg á pöntuðu sæði þarf að tilkynna það til skrifstofu BV, fyrir kl. 9 að morgni

sæðingadags svo sæðið geti nýst öðrum. Um helgar er þó einungis hægt að senda tölvupóst (á bv@bondi.is)

Gjaldskrá fyrir sæði: Aldrei er rukkað fyrir minna en 70% af pöntuðu sæði. Verð á hverjum skammti er eftirfarandi án vsk:

- Til bænda500 kr./sk.
- Til annarra en bænda (ekki búnaðargjalds-greiðendur eða félagsmenn BV)1.180 kr./sk.
- Til bænda og annarra sem annast sjálfir innheimtu og dreifingu, lágmark 100 skammtar425 kr./sk.

Nýtt fyrirkomulag er á skilum upplýsinga um sæddar ær hjá þeim sem eru með fjarvis.is eins og kynnt er á öðrum stað í skránni. Mikilvægt er þó að viðkomandi bóndi/sæðingamaður sem skráir sæðingarnar (helst samdægurs) sendi tölvupóst til viðkomandi leiðbeiningamiðstöðvar um að upplýsingarnar hafi verið skráðar inn. Þeir sem nota áfram sæðingadagbækur verða að senda blöð úr þeim til uppgjörs eða skrá sæðingar í töflu sem er aðgengileg á heimasíðu BV, www.buvest.is Taflan sendist síðan í tölvupósti sem viðhengi á bv@bondi.is eða til viðkomandi leiðbeiningamiðstöðvar. Ef framangreindar skráningar og skýrslur um sæðingar hafa ekki skilað sér í síðasta lagi fyrir áramót reiknast 10 % álag.

Sæðingar hafa aukist ár frá ári mörg undanfarin ár sem ber ræktunaráhuga bænda gott vitni. Í fyrra voru sæddar 15.636 ær frá Sauðfjársæðingastöð Vesturlands sem er það mesta til þessa.

*Með bestu kveðju Starfsfólk
Búnaðarsamtaka Vesturlands*

Atriðisorðaskrá: Nr. hrúta og blaðsíðutöl

Suðurland

- Bls. HYRNDIR HRÚTAR
- 6 Hyrnir 03-958 frá meiri Tungu.
 - 6 Kaldi 03-989 frá Kaldbak.
 - 7 Kóngur 04-829 frá Sauðá.
 - 7 Bramli 04-952 frá Hesti.
 - 8 Próttur 04-991 frá Staðarbakka.
 - 8 Cat 04-992 frá Sveinungsvík.
 - 9 Ylur 05-805 frá Hjarðarfelli.
 - 9 Kveikur 05-965 frá Hesti.
 - 10 Púki 06-807 frá Bergstöðum.
 - 10 Stáli 06-831 frá Teigi1.
 - 11 Fálki 06-834 frá Borgarfelli.
 - 11 Fannar 07-808 frá Ytri Skógum.
 - 12 Dökkvi 07-809 frá Hesti.
 - 12 Þrjónn 07-812 frá Hesti.
 - 13 Sokki 07-835 frá Brúnastöðum.
 - 13 Hriflon 07-837 frá Hriflu.
 - 14 Borði 08-838 frá Hesti.

Bls. KOLLÓTTIR HRÚTAR

- 15 Frakksson 03-974 frá Árbæ.
- 16 Mókollur 03-978 frá Borgarfelli.
- 16 Bogi 04-814 frá Heydalsá.
- 17 SHERK 05-817 frá Kollsá.
- 17 Týr 06-819 frá Melum.
- 18 Blossi 07-823 frá Heydalsá.
- 18 Skrauti 07-826 frá Hjarðarfelli.

FORYSTUHRÚTUR

- 19 Póstur 07-828 frá Tunguseli.

Vesturland

HYRNDIR HRÚTAR

- 25 Vorm 03-988 frá Holtahólum.
- 26 Smyrill 04-800 frá Smyrlabjörgum.
- 26 Gotti 05-804 frá Bergstöðum.
- 27 Tengill 05-830 frá Brekku.
- 27 Raftur 05-966 frá Hesti.
- 28 Hvellur 05-969 frá Borgarfelli.
- 28 At 06-806 frá Hafrafellstungu.

- 29 Mundi 06-832 frá Brúnastöðum.

- 30 Grábotni 06-833 frá Vogum 2.
- 30 Bifur 06-994 frá Hesti.
- 31 Freyðir 07-810 frá Hesti.
- 31 Hrói 07-836 frá Geirmundarstöðum.
- 32 Hólmi 08-839 frá Hesti.
- 32 Kjarkur 08-840 frá Ytri-Skógum.

KOLLÓTTIR HRÚTAR

- 33 Ás 04-813 frá Ásgarði.
- 34 Kjói 04-816 frá Sauðadalsá.
- 34 Undri 05-818 frá Heydalsá.
- 35 Vöðvi 06-820 frá Hafnardal.
- 35 Bolli 06-821 frá Miðdalsgröf.
- 36 Neisti 06-822 frá Heydalsá.
- 37 Broddi 07-824 frá Broddanesi 1.
- 37 Logi 07-825 frá Mel 1.

FORYSTUHRÚTUR

- 37 Karl Philip 05-827 frá Sandfellshaga.



SAUÐFJÁRSÆÐINGASTÖÐ SUÐURLANDS

SKRÁ YFIR HRÚTA SEM NOTAÐIR VERÐA VETURINN 2009 - 2010

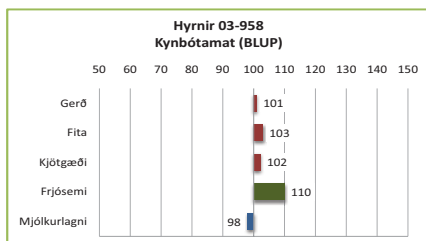
HYRNDIR HRÚTAR

Hyrnir

frá Meiri-Tungu, Holtum.
(keyptur frá Kastalabrekku, Ásahr.)



Hyrnir 03-958	2007	2008	2009
Fjöldi	8	5	9
Pungi	50,0	44,8	43,9
Fótleggur	112	108	110
Læri	16,9	16,8	16,8
Ull	7,8	7,7	7,8
Ómvöðvi	26,2	28,4	27,0
Ómfita	2,9	2,6	3,1
Lögun	3,7	3,9	3,9



Lýsing: Hvítur, ferhyrndur. Stuttur og sver haus, reglulega ferhyrndur. Stuttur háls, kúptar og holdfylltar herðar. Sterkt bak og breiðar, vel vöðvaðar malir. Lærahold góð. Góð fótstaða. Snotur kind á velli.

Ullarlýsing: Gulur í hnacka og á fótum. Mikið um gul hár og svartar doppur í reyfi.

Mál og stígun:



03-958

Frekar ullarlítil en reyfið jafnt.

Reynsla: Hyrnir kom á stöð sumarið 2006 í þeim tilgangi að viðhalda og varðveita ferhyrnda féð í landinu. Hann hefur fengið ákveðna notkun sem slíkur og verður enn boðinn til notkunar vegna þess. Hyrnir er sjálfur vel gerður einstaklingur og undan honum hafa verið að koma ágætlega gerð lömb og ljóst að sem kjöttgæðagripur er hann vel í meðallagi.

Nokkuð er einnig orðið til af dætrum hans og niðurstöður fyrir þær benda til að þetta séu einnig afurðaðar vel um meðallagi.

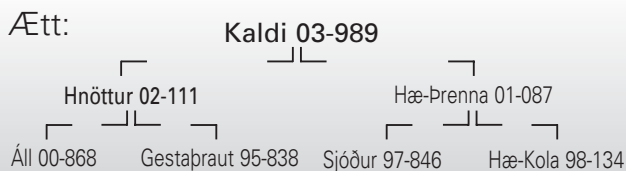
Litaerfðir: Hyrnir er arfblendinn hvítur en erfir hvorki mórautt né tvíliti.

Arfgerðargreining v/riðusmits: Hlutlaus.

2003-40-106-26/2,0/4,0(H)-8,0-7,5-8,0-8,0-8,5-16,5-8,0-8,0-8,5=81,0 stig
2004-75-117-33/5,0/4,0(H)-8,0-8,5-8,5-8,5-8,5-17,5-7,5-8,0-8,0=83,0 stig

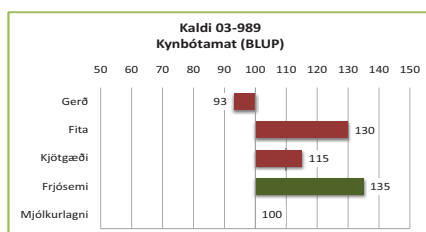
Kaldi

frá Kaldbak, Rangárvöllum.
(keyptur frá Selalæk, Rangárvöllum)



FMF: Stúfur 87-959, MMF: Húnn 92-809.

Kaldi 03-989	2008	2009
Fjöldi	91	127
Pungi	46,2	47,8
Fótleggur	111	112
Læri	17,0	17,1
Ull	7,9	7,9
Ómvöðvi	28,4	28,1
Ómfita	3,1	3,0
Lögun	3,9	3,8



Lýsing: Hvítur, hyrndur með fremur langan haus. Herðar fremur háar og örllítið vantar á fyllingu fyrir aftan þær. Útlögur fremur góðar. Átökugott bakið breitt og sterkt. Malir mjög breiðar og vöðvafylltar. Lærvöðvinn þykkur efst í lærum og fyllir vel í krikann. Fótstaðan rétt. Mjög bollangur hrútur.

Ullarlýsing: Fölgulur á haus og fótum. Aðeins um gul hár á baki og mölum. Ullarmagn í meðallagi. Nokkuð

Mál og stígun:



03-989

mikið þel, togið langt og hrokkið en fremur gróft.

Reynsla: Kaldi kom á stöð sumarið 2007. Hann kom úr lítilli hjörð þannig að um hann voru ekki jafn miklar upplýsingar og flesta stöðvarhrúta. Hann hefur verið mikið notaður bæði árin. Ljóst er að hann er mjög mikil fituleysiskind eins og ættir hans standa til. Gerð afkvæma hans er aftur á móti verulega breytileg þó undan honum komi alltaf nokkur mjög góð hrútsefni. Hann getur samt ekki flokkast sem afgerandi kynbótahrútur um vöðvasöfnun.

Fljótlega eftir að Kaldi kom á stöð komu fram vísbendingar um að hann væri með Þokugenið, sem síðan hefur verið staðfest. Nú er hann því fyrst og fremst í notkun sem slíkur einstaklingur. Helmingur dætra hans mun erfa eiginleikann og koma til með að sýna ofurfrjósemi. Mjólkurlagni hjá dætrum hans virðist um meðallagi.

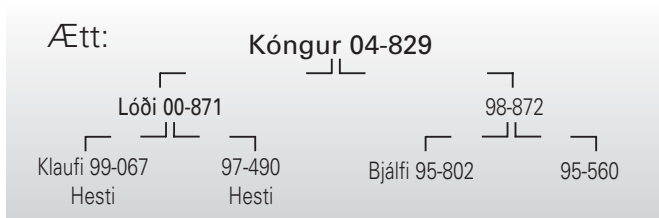
Litaerfðir: Kaldi er arfblendinn hvítur og mun mega fá alla liti hjá afkvæmum hans þar sem hann hefur erfðavisi bæði fyrir móræðum lit og tvíliti.

Arfgerðargreining v/riðusmits: Hlutlaus.

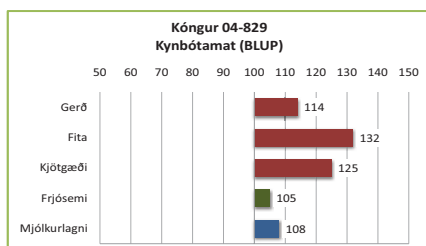
2003-61-112-31/3,0/4,0(H)-8,0-8,0-9,0-9,0-9,0-17,5-8,0-8,0-9,0=85,5 stig
2004-80-120-36/6,0/4,0(H)-8,0-8,0-8,5-8,5-8,5-17,0-8,0-8,0-8,0=82,5 stig

Kóngur

frá Sauða, Vatnsnesi.



MMF: Goði 89-928.



Lýsing: Hvítur, krapphyrndur með frekar langan og nokkuð svipmikinn haus. Aðeins háar en ágætlega fylltar herðar og góðar útlögur. Bakið sterkt og vel vöðvað. Feikilega breiðar og vel fylltar malir. Góð

lærahold. Sterkleg fótstaða. Gríðarlega bollangur og fasmikill hrútur. **Ullarlýsing:** Gulur á haus og fótum. Gult í ull og svartar dopper á skrokk. Ullarmagn og þel í meðallagi. Togið stutt, einkum á baki, og fremur gróft.

Reynsla: Kóngur 04-829 var fenginn frá Sauða á Vatnsnesi sumarið 2009 og var þar byggt á mikilli og góðri reynslu af afkvæmum hans á heima- og nágrannabúi.



Kóngur vakti strax veturgamall athygli í afkvæmarannsókn á heimabúi og hefur síðan endurtekið athyglisverðar niðurstöður á hverju ári. Sem lambafaðir hefur hann verið að skila gríðarlega þroskamiklum lömbum. Í kjötgæðum er sterkari þátturinn hjá afkvæmum Kóngs mikið fituleysi þrátt fyrir feikimikinn vænleika. Kóngur hefur einnig miklu meiri reynslu sem ærfaðir en flestir hrútar sem til notkunar koma á stöð þar sem hann á þegar nær 100 dætur. Dætur hans virðast sameina bæði góða frjósemi og ágæta mjólkurlagni.

Móðir hans, 98-872, var endingargóð afurðaðær. Kóngur var sjálfur fæddur sem einlembingur en annars var móðir hans ætíð tvílembd nema þrílembd einu sinni. Hún hafði 4,8 afurðastig.

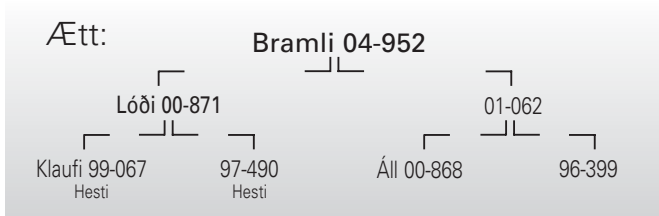
Litaerfðir: Kóngur er arfhreinn hvítur.

Arfgerðargreining v/riðusmits: Hlutlaus.

Mál og stígun: 2004-59-113-34/3,0/4,0(S)-8,0-8,5-8,5-9,5-8,5-17,5-8,0-8,0-8,5=85,0 stig

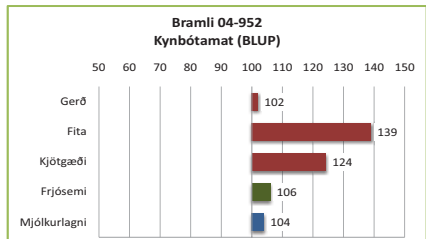
Bramli

frá Hesti, Borgarfirði.



Móðir Bramla er alsystir Hyls 01-883.

	Bramli 04-952	2006	2007	2008	2009
LAMBHRÚTASÖÐUN	Fjöldi	56	128	63	100
	Þungi	45	46	45,6	47,5
	Fótleggur	109	110	109	110
	Læri	17,1	17,1	17,2	17,2
	Ull	7,9	7,9	7,8	7,8
	Ómvoðvi	29,0	29,4	29,4	29,9
	Ómfita	2,5	2,5	2,5	2,6
	Lögur	4,0	4,0	4,2	4,1



Lýsing: Hvítur, vel hyrndur. Allgóðar útlögur, vottar fyrir háum herðum. Mjög þykkur bakvöðvi, góð vöðvafylling á mölum, góð lærahold. Fótstaða góð. Jafnvaxinn og snotur hrútur.

Ullarlýsing: Gulur á haus og fótum, nokkuð um gul hár um allt reyfi en engin svört hár fundust. Ullarmikill,



reyfið jafnt en togið aðeins gróft. Lagðprúður.

Reynsla: Bramli er orðinn hagvanastur stöðvarhrúta vegna þess að þar hefur hann átt heimili frá haustinu 2005. Bramli hefur aldrei verið í stórfelldri notkun, en víðtæk reynsla hefur sýnt vel eiginleika hans. Hann er einn mesti fituleysishrútur sem á stöðvunum hefur verið en gerð afkvæma hans er aftur á móti mjög breytileg. Alltaf koma samt fram miklir afreksgríp að því leyti undan honum þar sem Raftur 05-966 er langþekktasta dæmið.

Þá er komin heilmikil reynsla á Bramla sem ærföður og þar má óhikað fullyrða að hann er kynbótahrútur þar sem dætur hans eru bæði vel frjósamir en einnig ágætlega mjólkurlagnar ær.

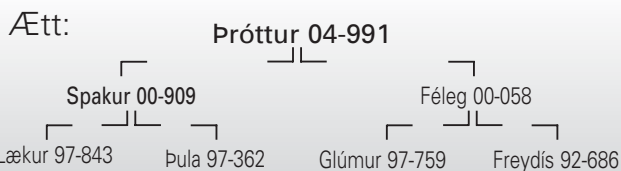
Litaerfðir: Bramli er arfhreinn hvítur.

Arfgerðargreining v/riðusmits: Hlutlaus.

Mál og stígun: 2005-82-120-32/3,0/4,0(S)-8,0-8,5-8,5-8,5-9,0-17,5-7,5-8,0-8,5=84,0 stig

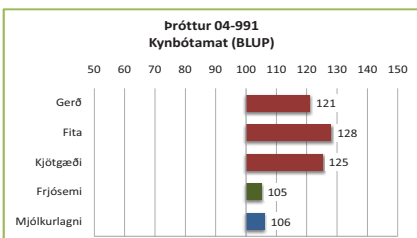
Próttur

frá Staðarbakka, Hörgárdal.



MFF: Svaði 94-998.

Próttur 04-991	2008	2009
Fjöldi	102	120
Þungi	47,5	48,0
Fótleggur	108	110
Læri	17,3	17,4
Ull	7,8	7,8
Ómvoðvi	28,6	28,9
Ómfita	2,8	2,8
Lögun	4,0	4,0



reyfi. Svört hár fundust í ull. Þykkt þel en fingert. Ullarmagn í slöku meðallagi.

Lýsing: Hvítur og hyrndur. Svipfríður og sterklegur haus. Mjög sver háls, fremur háar herðar en feikilega breiðar og vöðvafylltar. Mjög breið bringa og sívalur bolur. Breitt og vel fyllt bak. Fremur langar, holdfylltar malir og öflug lærahold. Sterklegir og sverir fætur. Áberandi bollangur og sterklegur hrútur.

Ullarlýsing: Sterkgulur á haus og fótum og talsvert um gul hár í

Mál og stigun:



04-991

Reynsla: Próttur var einn fjölmargra úrvalshrúta um kjöttgæði sem fram komu eftir notkun Spaks 00-909 og beindust því augu að honum sem stöðvarhrút. Hann kom á stöð sumarið 2007. Hann hefur verið talsvert notaður þau tvö ár sem hann er búinn að vera þar í notkun, en afkvæmi orðið heldur færri en skyldi vegna slakari sæðingaárangurs en hjá flestum öðrum stöðvarhrútum vegna lítilla sæðisgæða. Afkvæmi hans hafa samt rækilega staðfest að hann er öflug kynbótakind með tilliti til kjöttgæða. Afkvæmi hans eru fitulítill en

Talsverð reynsla er komin á Prótt sem ærföður þar sem ljóst er að hann stendur mun framar föður sínum og mörgum hálfbræðrum. Dætur hans eru frjósamar ær og reynslan er að sýna að þær eru einnig vel mjólurlagnar. Þannig er Próttur orðinn í hópi mest alhlíða kynbótahrúta meðal þeirra sem mikil reynsla er fengin um.

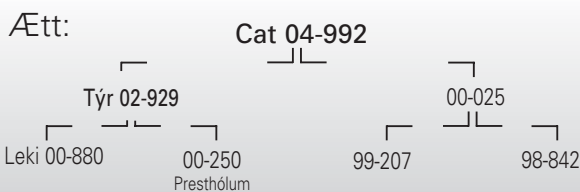
Litaerfðir: Próttur er arfblendinn hvítur, hefur erfðavísi fyrir mórauðum lit og tvílit þannig að undan honum á að vera mögulegt að fá afkvæmi með alla líti.

Arfgerðargreining v/riðusmits: Hlutlaus.

2004-55-107-30/3,0/4,0(S)-8,0-9,0-9,0-9,0-9,5-18,0-7,5-8,0-8,5=86,5 stig
2005-90-120-32/5,0/4,0(S)-8,0-9,0-8,5-8,5-9,0-18,0-7,5-8,0-8,5=85,0 stig

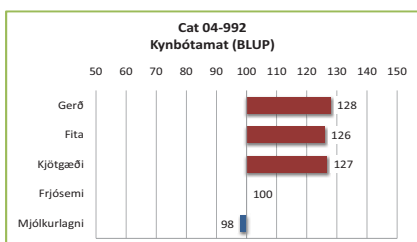
Cat

frá Sveinungsvík, Pistilfirði.



MFF: Bjálfi 95-802. MMF: Mjaldur 93-985.

Cat 04-992	2008	2009
Fjöldi	103	90
Þungi	44,6	47,7
Fótleggur	108	110
Læri	17,3	17,5
Ull	7,7	7,6
Ómvoðvi	29,4	29,5
Ómfita	2,9	3,0
Lögun	4,1	4,2



Lýsing: Hvítur og hyrndur, fremur svipfríður. Breiðar, kúptar og vel vöðvaðar herðar og bolurinn sívalur. Sterkt og mjög átökugott bak. Malir áberandi kúptar og vöðvafylltar. Læraholdin frábær og fótstaðan rétt. Áberandi harðholda og í meðallagi bollangur hrútur. Róleður í umgengni.

Ullarlýsing: Sterkgulur á haus og fótum, mikið af gulum hárum í reyfi

Mál og stigun:



04-992

og einnig fundust svört hár. Mjög togstuttur en ullin mjúk.

Reynsla: Cat kom á stöð haustið 2007 úr stórrí rannsókn stöðvanna í Norður-Pingeyjarsýslu þá um haustið. Hann hafði þannig traustari reynslu sem öflug kynbótakind um kjöttgæði en flestir aðrir hrútar, sem þangað rata. Hann hefur hins vegar ekki verið verulega mikið notaður þau tvö ár sem hann hefur verið á stöð. Afkvæmi hans hafa hins vegar sýnt að hann er að skila feikilega vel vöðvafylltum afkvæmum með litla fitusöfnun. Lömbin eru hins vegar oft ullarlítill og þungi á fæti vart nema í meðallagi en þau skerast ákaflega vel þannig að fallþungi lamba undan Cat er góður.

Dætur Cat eru vel frjósamar ær og þær upplýsingar sem fyrir liggja benda til að mjólurlagni þeirra muni um meðallag. Cat er því hrútur sem áreiðanlega á skilið meiri notkun en hann hefur fengið til þessa á stöð.

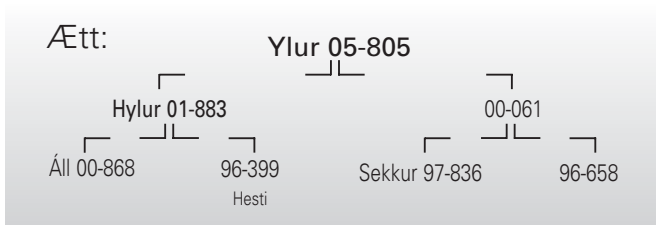
Litaerfðir: Cat er arfhreinn hvítur.

Arfgerðargreining v/riðusmits: Hlutlaus.

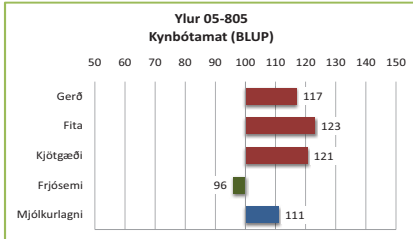
2004-36-110-29/1,0/4,0(S)-8,0-8,0-8,5-8,5-9,0-17,0-7,5-8,0-8,0=82,5 stig
2005-58-119-35/2,0/4,0(S)-8,0-8,0-8,5-8,5-8,5-17,5-7,5-8,0-8,0=82,5 stig

Ylur

frá Hjarðarfelli, Snæfellsnesi.



MMF: Álfur 90-973



	Ylur 05-805	2009
LAMBHRÚTASKODUN		
Fjöldi		184
Pungi		47,4
Fótleggur		111
Læri		17,2
Ull		8,0
Ómvoðvi		29,3
Ómfiti		3,2
Lögun		4,0

Lýsing: Fríður, svipmikill haus og vel hyrndur. Breiðar og vel fylltar herðar, miklar útlögur. Bakið sterkt og öflugt. Malir langar, breiðar og vöðvafylltar. Ágæt lærahold. Sterkleg fótstaða. Bollangur og ákaflega vel gerður hrútur.

Ullarlýsing: Hrein- hvítur. Ullarmagn í meðallagi. Jafnt reyfi.

Mál og stígun:



05-805

Tog er fremur stutt á baki og grófleiki togsins í meðallagi.

Reynsla: Ylur kom á stöð sumarið 2008 en hann hafði verið að skila ákaflega athyglisverðum lömbum heima á Hjarðarfelli líkt og sagt er frá í hrútaskrá síðasta árs. Hann var mikið notaður síðasta vetur og kom því drjúgur hópur afkvæma hans til skoðunar á þessu hausti. Í heild var þetta fönuglegur hópur vel gerðra lamba. Þau eru jafnvaxin með bakvöðvabykkt um meðallag, aðeins breytileg lærahold en hópur úrtökugóðra hrútsfna í hópnun sem skoðaður var.

Nokkur reynsla er komin á Yl sem ærföður heima á Hjarðarfelli þar sem frjósemi dætra hans hefur verið í tæpu meðallagi en þær reynst mjög mjólurlagnar. Sem ærfaðir virðist hann því líkt og í öðru koma fram sem ákveðin spegilmynd föður síns.

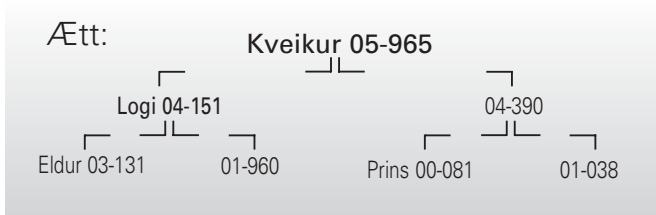
Litaerfðir: Ylur er arfhreinn hvítur.

Arfgerðargreining v/riðusmits: Hlutlaus.

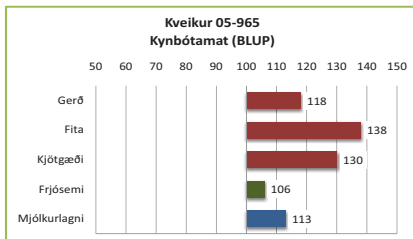
2005-50-110-30/4,0/4,0(S)-8,0-8,0-8,5-8,5-9,0-17,5-9,0-8,0-8,5=85,0 stig
2006-83-121-33/6,8/3,5(S)-8,0-8,0-8,5-8,5-8,5-17,5-8,5-8,0-8,5=84,0 stig

Kveikur

frá Hesti, Borgarfirði.



FFF: Hylur 01-883, FMF: Náli 98-870, MMFF: Lækur 97-843, MMMF: Hörvi 92-972.



	Kveikur 05-965	2007	2008	2009
LAMBHRÚTASKODUN				
Fjöldi		364	274	437
Pungi		48	47,2	49,0
Fótleggur		111	110	111
Læri		17,3	17,3	17,4
Ull		7,9	7,8	7,8
Ómvoðvi		29,3	30,0	29,9
Ómfiti		2,4	2,5	2,5
Lögun		4,1	4,2	4,2

Lýsing: Hvítur, vel hyrndur og svipfríður. Sver og þykkur háls sem fyllir vel að holdfylltum herðum. Breið og víð bringa. Þykkt bak, malir breiðar og kúptar, lærvöðvi mjög þykkur með áberandi góða innanlærisfyllingu. Fótstaða góð. Í meðallagi bollöng, mjög þrúð og gæf kind.

Ullarlýsing: Gulur í hnakka, á fótum og dindli en litíð um gul hár í reyfi og engin svört hár fundust. Reyfið jafnt, ullarmagn í meðallagi og togíð meðalfint.

Mál og stígun:



05-965

Reynsla: Kveikur kom ásamt Rafti 05-966 til notkunar á stöð haustið 2006 þegar fyrir lágu frækilegar niðurstöður þeirra úr afkvæmarannsókn. Kveikur hefur síðan verið feikilega mikið notaður á stöðvunum í þrjú ár. Afkvæmi hans hafa rækilega staðfest að hann er einstök kynbótakind með tilliti til kjöttgæða þar sem fer saman gríðarlega góð vöðvasöfnun og lítil fita. Margt bendir til að Kveikur gefi heldur þroskameira fé en Raftur. Á síðasta hausti kom strax fram mjög stór hópur sona Kveiks um allt land sem eru gríðarlega miklar kostakindur með tilliti til kjöttgæða. Tveir synir hans eru þegar komnir á stöð og þess má vænta að þeim fjölgi stórlega á næsta ári.

Mikil reynsla er fengin um Kveik sem ærföður og virðast kostir hans í þeim efnum ótvíráðir. Frjósemi er vel yfir meðallagi og niðurstöður fyrir rúmlega þúsund dætur hans á síðasta vori styrkja það enn frekar. Þessar ær virðast einnig vera mjög mjólurlagnar. Kveikur hefur því tvímælaust skipað sér sess sem einn af öflugustu kynbótahrútum sem fram hafa komið hér á landi og reynsla er fengin um.

Litaerfðir: Kveikur er arfblendinn hvítur, en erfir hvorki mórault né tvíllit.

Arfgerðargreining v/riðusmits: Hlutlaus.

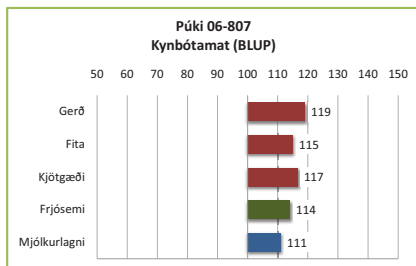
2005-48-36/2,0/--(S)- - - - - = stig
2006-79-119-36/2,0/5,0(S)-8,0-8,5-9,0-9,0-9,0-18,0-7,5-8,0-8,0=85,0 stig

Púki

frá Bergsstöðum, Vatnsnesi.



FMF: Túli 98-858, MFF: Lóði 00-871.



	Púki 06-807	2009
LAMBHRÚTASKÖÐUN	Fjöldi	403
	Þungi	49,0
	Fótleggur	112
	Læri	17,3
	Ull	7,7
	Örnvöðvi	28,6
	Ömfita	3,0
	Lögun	3,9

Lýsing: Sver, þróttlegur haus og vel hyrndur. Breiðar aðeins ávalar og gríðarlega vel holdfylltar herðar. Mjög breið bringa og miklar útlögur. Bak og malir mjög vel vöðvafylltar og lærvöðvi gríðarlega öflugur. Sterkleg fótstaða. Breiðvaxinn, mjög þéttholda og í meðallagi bollangur.

Ullarlýsing: Gulur á haus og fótum og nokkuð mikið um gul hár á baki og mölum. Ullarmagn í góðu meðallagi. Jafnt reyfi



06-807

en togið aðeins misjafnt og fínleiki í meðallagi. Ullin þokkalega gljáandi.

Reynsla: Púki kom á stöð sumarið 2008 frá Bergsstöðum á Vatnsnesi vegna frábærrar niðurstöðu sem afkvæmi hans höfðu sýnt þar heima. Hann var feikilega mikið notaður síðasta vetur, en sæðisgæði gölluð og sæðingaárangur því slakur. Feikilega stór hópur afkvæma hans kom samt til skoðunar í haust. Þetta voru fádæma þroskamikil lömb, t.d. voru rúmlega 400 gimbrar sem skoðaðar voru undan honum yfir 44 kg á fæti að jafnaði. Bakvöðvamælingar hrútlambanna voru nákvæmlega á meðaltali fyrir afkvæmi stöðvarhrúta. Vöðvafylling lamba undan honum jafnast ekki á við það sem er hjá sterkustu stöðvarhrútum. Púki skilar þó miklu af úrvalsgóðum lömbum, þrátt fyrir að kynfesta um gerð mætti vera meiri. Ullargæði hjá lömbunum eru oft slök. Vegna ungs aldurs er ekki enn komin afgerandi reynsla um dætur en frjósemi þeirra vorið 2009 var með ólíkindum mikil og dómur um mjólkurlagi mjög góður þannig að standist allar þær væntingar er hann einstakur ærfaðir.

Litaerfðir: Púki er arfhreinn hvítur.

Arfgerðargreining v/riðusmits: Arfblendinn verndandi.

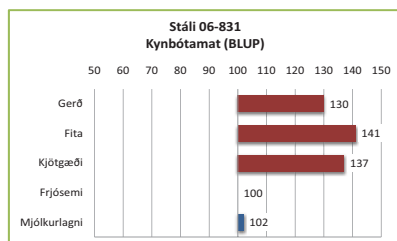
Mál og stigun: 2006-53-113-29/3,3/4,0(S)-8,0-8,5-9,0-8,5-9,0-18,5-7,5-8,0-8,0=85,0 stig

Stáli

frá Teigi 1, Fljótshlíð.



MMF: Hörvi 92-972, FMFF: Lækur 97-843



Lýsing: Hvítur, vel hyrndur með fremur fríðan og nokkuð sveran haus. Þykkur háls og mjög vöðvafylltar herðar. Vottar fyrir slöðri aftan herða en útlögur mjög góðar. Bakvöðvinn þykkur og malahold gríðarmikil.

Frábær lærahold, lærvöðvi sérstaklega þykkur og kúptur. Góð fótstaða. Ágætlega bollangur, kvíðléttur og frísklegur hrútur.

Ullarlýsing: Fölgulur á haus og fótum. Lítið um gul hár í ull. Ullarmagn í tæpu meðallagi. Pelið jafnt og þykkt en togið stutt og gisið.

Reynsla: Stáli 06-831 var fenginn frá Teigi 1 í Fljótshlíð sumarið 2009 inná stöðvarnar og var þar byggt á einstakri reynslu af honum sem lambaföður haustin tvö á undan. Ástæða er að benda á að móðir Stála er ein örfárna, jafnvel eina, dóttir Bjargvættar 97-869 sem til er á Suðurlandi.



06-831

Haustið 2007 vakti kjötmat lambanna undan honum verulega athygli. Haustið 2008 sýndi enn stærri sláturlambahópur undan honum feikilega mikla yfirburði úr kjötmati, sem skiluðu honum í efsta sæti hrúta í landinu um kjöttgæði samkvæmt BLUP mati. Lambahópurinn undan honum haustið 2008 sýndi 16,0 kg meðalfallþunga, meðaltal um gerð var 10,0 og fyrir fitu 5,7. Haustið 2009 sýndu sláturlömbin undan honum enn áberandi mikið fituleysi í kjötmatinu.

Vegna síns unga aldurs er Stáli enn nánast óreyndur sem ærfaðir en frjósemi dætra hans vorið 2009 var nærri meðaltali jafnaldrá áa á búinu. Haustið 2009 voru dætur hans að skila áberandi vænum dilkum.

Móðir hans, Edda 02-243, var tvílembd gemlingsárið en hefur síðan þrisvar átt þrjú lömb, annars tvílembd og hafa fjölmörg afkvæmi hennar ratað í ásetning. Hún er með 6,1 afurðastig.

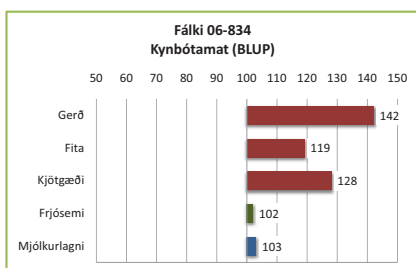
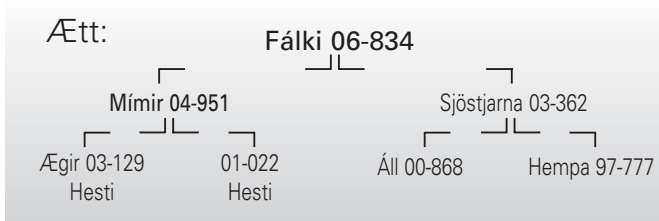
Litaerfðir: Stáli er arfblendinn hvítur, en býr að líkindum hvorki yfir erfðavísi fyrir móræuðum lit né tvílít.

Arfgerðargreining v/riðusmits: Hlutlaus.

Mál og stigun: 2007-85-120-36/4,0/3,5(H)-8,0-8,5-8,5-8,5-9,0-17,5-8,0-8,0-8,5=84,5 stig

Fálki

frá Borgarfelli, Skaftártungu.



Lýsing: Hvítur, hyrndur með sveran og þróttlegan haus. Stuttur háls og prýðisvel holdfylltar herðar. Góðar útlögur. Bakið sterkt og vöðvinn þykkur. Malir mjög breiðar með mikilli vöðvafyllingu. Frábær lærahold. Vel í meðallagi

bollangur hrútur með sterklega fótstöðu.

Ullarlýsing: Sterkgulur í hnacka, á haus og fótum. Örlítið af gulum hárum í ull. Fremur ullarlítill. Þelið sæmilega jafnt. Togið lítið og ójafnt en yfirleitt fingert.

Reynsla: Fálki 06-834 var fenginn á stöð sumarið 2009 frá Borgarfelli í Skaftártungu. Hann var falaður til slíkra nota á grunni feikilega góðra niðurstaðna fyrir kjöttgæði sláturlamba undan honum árin 2007 og 2008.



06-834

Haustið 2007 kom lambahópur undan Fálka sem vakti verðskuldaða athygli fyrir frábærar kjöttmatsniðurstöður og líkar niðurstöður endurtók lambahópurinn undan honum haustið 2008. Þá var meðalfallþungi sláturlambanna 17,1 kg og fyrir gerð var matið 10,8 að jafnaði og 6,2 fyrir fitu. Vænleiki lambanna undan Fálka hefur verið nærri búsméðaltali. Haustið 2009 mátti sjá margan glæsigríp í lambahópnum undan honum.

Aldur Fálka gerir að takmörkuð reynsla er fengin um hann sem ærföður. Dætur hans á Borgarfelli voru 2009 voru jafnar jafnöldrum sínum um frjósemi. Sigfús gefur þeim þá umsögn að þær séu góðar mæður og mjólkurlagnar.

Móðir hans, Sjöstjarna 03-362, var einlembd sem gemlingur og tvævetlan en síðan tvílembd og hafa flest afkvæmi hennar orðið ásetningslömb. Hún er með 5,4 afurðastig.

Litaerfðir: Fálki er arfhreinn hvítur.

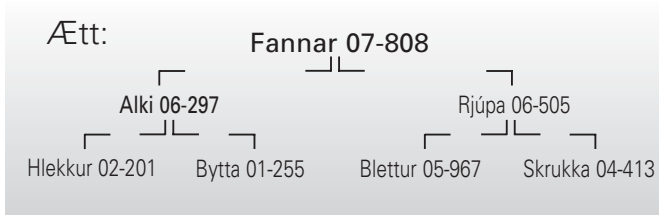
Arfgerðargreining v/riðusmits: Hlutlaus.

Mál og stigun:

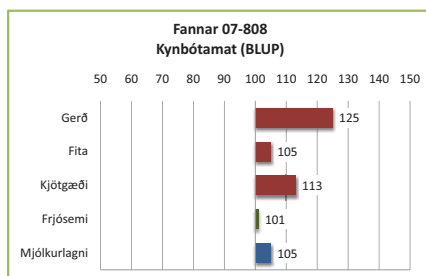
2006-51-106-29/2,5/4,0(H)-8,0-8,5-9,0-8,5-9,0-17,5-7,5-8,0-8,5=84,5 stig

Fannar

frá Ytri Skógum, Eyjafjöllum.



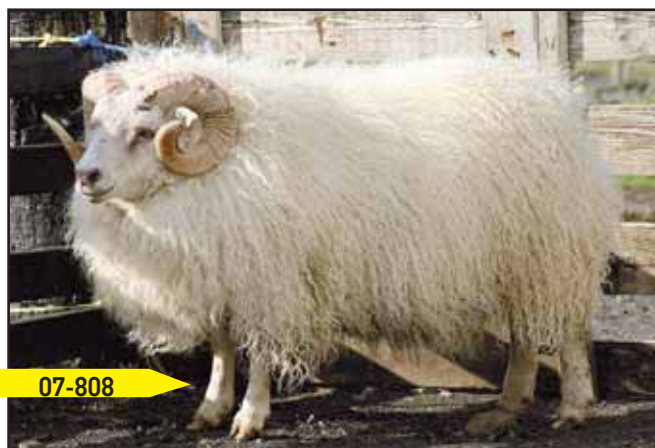
FFFF: Lækur 97-843, FMFF: Spönn 98-849



Lýsing: Fremur nettur haus en vel hyrndur. Herðar ávalar, vel holdfylltar og útlögur miklar. Bakið feikilega vöðvaþykkt og malir múraðar vöðvum. Lær-vöðvinn vel lagaður og þykkur. Góð fótstaða. Ákaflega þéttvaxinn og snotur hrútur en ekki nema í meðallagi bollangur.

Ullarlýsing: Fölgulur á haus og vottar aðeins fyrir gulum hárum á bol. Ullarmagn í meðallagi. Þelið þykkt og togið hrokklið,

Fannar 07-808		2009
LAMBHRÚTASKODUN	Fjöldi	222
	Þungi	46,4
	Fótleggur	110
	Læri	17,4
	Ull	7,9
	Ómvöðvi	31,2
	Ómfita	3,1
Lögun	4,3	



07-808

nokkuð jafnt en fínleiki tæplega í meðallagi.

Reynsla: Haustið 2008 kom Fannar á stöð þegar hann hafði skilað störglæsilegum niðurstöðum í afkvæmarannsókn veturgömlu hrútanna í Ytri-Skógum. Niðurstöður úr rannsókninni eru ítarlega raktar í hrútaskrá síðasta árs. Hann var mikið notaður síðastliðinn vetur og gríðarlega stór lambahópur undan honum til skoðunar haustið 2009. Niðurstöðurnar um bakvöðvamælingar lambanna sýna meiri yfirburði hans í þeim efnum en áður hafa mælst hjá sæðingahrútum. Þessi lömb eru um leið feikilega þéttvaxin, mjög vel gerð og heildardómur einn sá allra besti. Þroski lambanna virðist ekki meiri en í meðallagi.

Reynsla um Fannar sem ærföður er hverfandi önnur en sú að frjósemi hjá veturgömlum dætrum hans voru 2009 var heldur undir meðaltali jafnaldranna á búinu. Ætternismat hans um mjólkurlagni er um meðaltal.

Litaerfðir: Fannar er arfblendinn hvítur og erfir einnig bæði múraðan lit og tvílit þannig að allra lita má vænta hjá afkvæmum hans.

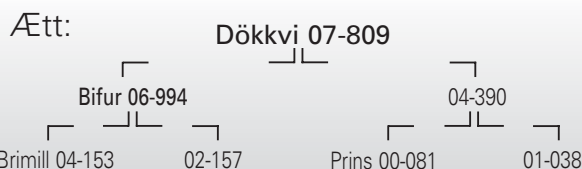
Arfgerðargreining v/riðusmits: Hlutlaus.

Mál og stigun:

2007-43-108-35/2,0/5,0(H)-8,0-8,5-9,0-9,0-9,0-18,0-8,0-8,0-8,0=85,5 stig
2008-85-120-47/6,0/5,0(H)-8,0-8,5-8,5-9,5-9,0-18,0-8,0-8,0-8,0=85,5 stig

Dökkvi

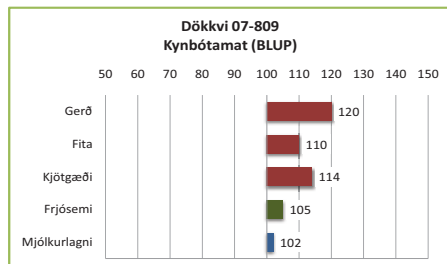
frá Hesti, Borgarfirði.



MMMF: Hörvi 92-972, MMFF: Lækur 97-843

Dökkvi er sammæðra Kveik 05-965.

Dökkvi 07-809		2009
LAMBHRÚTASKODUN	Fjöldi	157
	Þungi	45,5
	Fótleggur	110
	Læri	17,2
	Ull	7,8
	Ómvöðvi	30,5
	Ómfita	3,1
	Lögun	4,3



Lýsing: Svipfallegur og vel hyrndur. Herðabreiður og vel fylltur vöðvum um herðar með ágætar útlögur. Holdfylling á baki, í mölum og lærum mjög góð. Fótstaðan er góð. Bollengd í meðallagi en þéttvaxinn og vel gerður gripur.

Ullarlýsing: Svartur með dökkkan og góðan lit. Ullarmikill. Reyfið jafnt og þykkt. Togið meðalfint og jafnt.

Mál og stigun:



07-809

Reynsla: Dökkvi var einn af þeim fjórum hrútum sem komu á stöðvarnar haustið 2008 að aflokinni afkvæmarannsókninni á Hesti þá um haustið. Í hrútaskrá á síðasta ári er gerð grein fyrir helstu niðurstöðum úr þeirri rannsókn. Dökkvi var mikið notaður síðasta vetur og kom hópur lamba undan honum til skoðunar. Ólíklegt er að sem kynbótakind verði hann annað en litli bróðir Kveiks 05-965 en þeir eru sammæðra. Hann skilar greinilega hinum gríðarþykka og vel lagaða bakvöðva sem þekktur er hjá föður hans, en lærahold sem eru góð eru þó aðeins breytileg. Vænleiki lamba virðist aðeins umfram meðaltal.

Sem ærfaðir er Dökkvi nánast alveg óreyndur enn nema veturgömlu ærnar undan honum fæddu fleiri lömb en jafnöldrun á Hesti. BLUP ætternismatið spáir honum sem góðum ærföður.

Litaerfðir: Sem svört kind er Dökkvi arfhreinn hlutlaus í A-sætinu, en hann erfir hvorki mórauðan lit né tvílit.

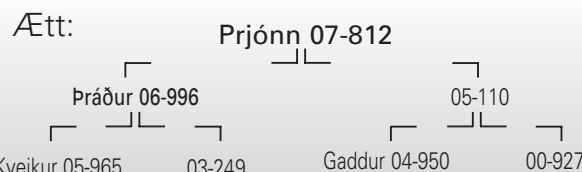
Arfgerðargreining v/riðusmits: Arfblendinn verndandi.

2007-42- -33/2,9/5,0(S)- - - - - = stig

2008-85-114-40/4,0/4,5(S)-8,0-8,5-9,0-9,5-9,0-18,0-8,0-8,0-8,0=86,0 stig

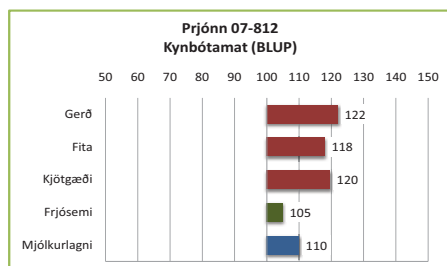
Prjónn

frá Hesti, Borgarfirði.



MMF: Askur 97-835

Prjónn 07-812		2009
LAMBHRÚTASKODUN	Fjöldi	370
	Þungi	47,5
	Fótleggur	108
	Læri	17,5
	Ull	7,8
	Ómvöðvi	29,3
	Ómfita	2,8
	Lögun	4,2



Lýsing: Próttlegur haus með kröpp horn. Mjög vel fylltar herðar og allgóðar útlögur. Bakið mjög þykkt og malir langar og vel vöðvafylltar. Þykkur og góður lærvöðvi. Rétt og góð fótstaða. Nokkuð bollangur, þéttvaxinn og fóngulegur gripur á velli.

Ullarlýsing: Gulur á haus og fótum og aðeins um gul hár í

Mál og stigun:



07-812

ull. Ullarmagnið er í góðu meðallagi. Þelið þykkt og jafnt. Togið ekki langt en fremur jafnt, fint og gljáandi.

Reynsla: Prjónn er úr hópi þeirra fjögurra hrúta sem stöðvarnar fengu frá Hesti haustið 2008 þegar niðurstöður afkvæmarannsóknar lágu fyrir. Prjónn skipaði sér í kjötmati á topp en helstu niðurstöður eru raktar í hrútaskrá síðasta árs. Prjónn var mikið notaður síðasta vetur og stór hópur lamba undan honum skoðaður. Þetta voru mjög kostamiklir lambahópar, þroskamikill, vel gerð lömb með prýðisgóða vöðvafyllingu þannig að hér fer hrútur með hin miklu kjöttgæði Hestfjárins.

Prjónn er sökum ungs aldurs nánast óreyndur sem ærfaðir nema frjósemi veturgömlu á Hesti vorið 2009 var í góðu lagi. Ætternismat hans (BLUP mat) skapar til hans miklar væntingar í þeim efnum.

Litaerfðir: Arfblendinn hvítur, en erfir hvorki mórauðan lit eða tvílit.

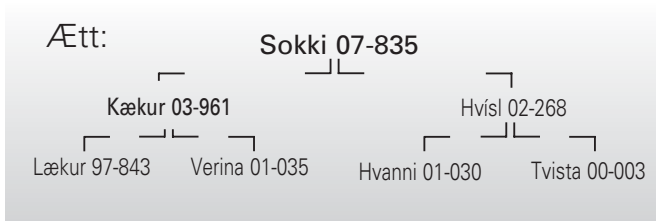
Arfgerðargreining v/riðusmits: Hlutlaus.

2007-44- -31/2,7/4,0(S)- - - - - = stig

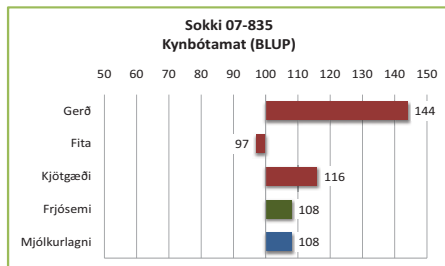
2008-90-115-38/3,4/5,0(S)-8,0-8,5-9,0-9,0-9,0-18,5-7,5-8,0-8,5=86,0 stig

Sokki

frá Brúnastöðum, Fljótum.



MFFFF: Austri 98-831, MMF: Prúður 94-834.



gríðarlega þykkur lærvöðvi. Sterkleg fótstaða. Frekar bolstuttur en feikna breiðvaxinn hrútur.

Ullarlýsing: Þéttropóttur um allan skrokk. Ullarmagn og þel í góðu meðallagi. Þelið þykkt. Togið jafnt, hrokkið og fremur fingert.

Reynsla: Sokki 07-835 kom á stöð sumarið 2009 frá Brúnastöðum í Fljótum. Hann var þangað fenginn á grunni þeirra reynslu sem fyrir lá um lömb undan honum haustið 2008.

Lýsing: Svartflek-óttur, vel hyrndur með breiðan og fríðan haus. Mjög þykkur og stuttur háls. Feikilega breiðar herðar og bringa. Góðar útlögur. Þykkt bak, vöðvafylltar malir og

Mál og stigun:



07-835

Sokki skipaði sér haustið 2008 á topp í afkvæmarannsókn meira en 20 hrúta á heimabúi með gríðarlega yfirburði bæði úr ómsjarmælingum og kjöttmati. Þá var meðalfallþungi sláturlambanna 16,2 kg og meðaltal um gerð 11,4 og 7,0 fyrir fitu. Haustið 2009 gefur hann enn gífurlega mikla yfirburði hjá afkvæmum sínum eins og haustið áður. Vænleiki lamba undan honum er góður þó að Sokki sjálfur sé full bolstuttur kind.

Vegna ungs aldurs eru enn engar upplýsingar fyrir hendi um eiginleika Sokka sem ærföður aðrar en þær að örfáar dætur hans voru 2009 áttu allar eitt lamb.

Móðir Sokka, Hvísl 02-268, var felld haustið 2007. Hún hafði verið einlembd gemlingsárið en ætið tvílembd eftir það og mikil afurðastig með 7,5 afurðastig.

Litaerfðir: Litur Sokka lýsir þeim að öllu leyti nema að ljóst er að hann erfir ekki mórauðan lit.

Arfgerðargreining v/riðusmits: Sokki er þar arfblendinn með verndandi arfgerð.

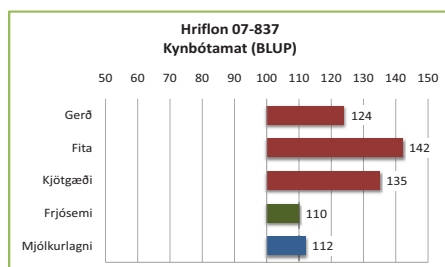
2007-41-115-26/3,2/3,0(H)-8,0-8,0-8,5-8,0-8,5-17,3-7,0-8,0-8,0=81,3 stig
2008-76-110-30/4,0/3,5(H)-8,0-8,5-8,5-7,5-9,0-18,5-7,5-8,0-8,0=83,5 stig

Hriflon

frá Hriflu, Þingeyjarsveit.



MMF: Askur 97-835.



Góð fótstaða. Ákaflega harðholda, bollangur, kvíðléttur og frísklegur hrútur.

Ullarlýsing: Fölgulur á haus og fótum. Smávegis um gul hár á bol. Fremur ullarlítill en reyfið jafnt. Fremur lítið þel en togið jafnt og hrokkið og í meðallagi fint.

Reynsla: Hriflon 07-837 er fenginn á stöð frá Hriflu sumarið 2009 og var val hans byggt á ákaflega athyglisverðum afkvæmahópi hans haustið 2008. Heima í Hriflu hét hrúturinn Bogi en með heimilsfestu á

Lýsing: Hvítur, vel hyrndur og svipfríður haus. Vel fylltur um herðar og útlögur góðar. Breitt og vel vöðvað bak. Mikil vöðvafylling í mölum. Gríðarlega þykkur, harður og vellagaðurlærvöðvi.

Mál og stigun:



07-837

stöðvunum varð að breyta því nafni. Haustið 2008 var hann í afkvæmarannsókn heimahrútanna í Hriflu. Lambahópurinn undan honum var með það glæsilegar niðurstöður að hann skipaði sér í efsta sæti allra hrúta í landinu í afkvæmarannsóknnum á vegum búnaðarsambandanna. Þar dró lengsta stráð einstakt fituleysi sláturlambanna undan honum. Lömbin undan honum haustið 2008 voru að jafnaði með 16,0 kg fallþunga og 9,8 fyrir gerð og 4,9 fyrir fitu í kjöttmatinu. Enn stærri lambahópur undan honum haustið 2009 sýnir sömu einkenni, mikla vöðvþykkt og ákaflega litla fitu.

Vegna hins unga aldurs er fátt fréttu um dætur hans nema að veturgömlu ærna undan honum í Hriflu vorið 2009 voru mjög frjósamir og verulega umfram jafnöldru sínar á búinu.

Móðir Hriflons, 03-426, er afbragðs afurðastig sem var tvílembd gemlingur en síðan tvisvar þrílembd (Hriflon er fæddur þrílembingur), ella tvílembd. Hún er með 9,9 afurðastig.

Litaerfðir: Hriflon er arfhreinn hvítur.

Arfgerðargreining v/riðusmits: Hlutlaus.

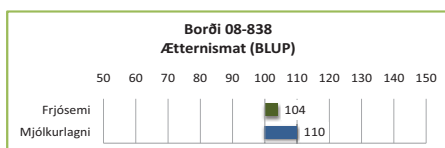
2007-49-112-35/1,0/5,0(H)-8,0-8,0-8,0-9,0-8,5-18,0-8,0-8,0-8,0=83,5 stig

Borði

frá Hesti, Borgarfirði.



FFF: Kveikur 05-965, FMMF: Moli 93-986, MFFF: Hylur 01-883,
MMFF: Bjálfi 95-802.



Lýsing: Hvítur, hyrndur. Nokkuð þróttlegur haus. Aðeins háar en mjög vel fylltar herðar. Mjög góðar

útlögur. Bakið þykkt og vöðvafyllt, malir prýðilega fylltar og lærvöðvinn þykkur og vel lagaður. Sterkleg fótstaða. Í meðallagi bollangur og afar gæfur hrútur.

Ullarlýsing: Gulur á haus og fótum en lítið um gul hár í ull. Ullarmagn í meðallagi. Reyfið jafnt, togið í meðallagi fínt. Fremur jafnt og gott þel.

Reynsla: Borði 08-838 er annar þeirra tveggja hrúta sem kom á stöðvarnar haustið 2009 á grunni niðurstöðu afkvæmarannsóknanna á hrútunum á fjárræktarbuínu á Hesti þá fyrr um haustið.

Niðurstöður lambanna undan honum voru um flest mjög jákvæðar í afkvæmarannsókninni. Yfirburðir í ómsjarmælingum voru talsverðir,



08-838

sérstaklega hjá gimbrunum. Við slátrun hrútlambanna var meðalfallþungi þeirra 16,0 kg sem var örlítið undir meðaltali rannsóknarinnar. Meðaltal úr kjötmati var 11,0 fyrir gerð og 6,2 fyrir fitu. Þá var afkvæmahópurinn með næst hæsta mat fyrir lærastig fallanna eða 4,2. Má því ætla að Borði hafi hinar eftirsóttu vöðvasöfnunareiginleika Hestsfjárins en traudla eru eiginleikar hans til fituleysis jafn miklir og hjá mörgum köppum sem frá Hesti hafa komið.

Vegna aldurs er ljóst að engin reynsla er fengin af dætrum hans sem afurðaaím en ætternismat hans fyrir þá eiginleika er jákvætt.

Móðir Borða, 05-071, er mikil afurðaaér sem var tvílembd gemlingsárið og síðar hefur hún tvisvar sinnum verið þrílembd. Afurðastig hennar eru 6,9.

Litaerfðir: Borði er arfhreinn hvítur.

Arfgerðargreining v/riðusmits: Hlutlaus.

Mál og stigun:

2007-42- -31/1,5/4,0(S)- - - - - = stig

2008-91-115-37/5,8/4,5(S)-8,0-8,0-8,5-9,0-9,0-18,0-8,0-8,0-8,5=85,0 stig

Fóður fyrir sauðfé!

Ærblanda - hágæða kjarnfóður fyrir sauðfé
Himag - steinefnablanda

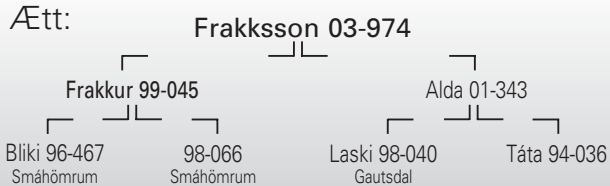



LÍFLAND
Lynghálsi 3 • Sími: 540 1100
www.lifland.is

KOLLÓTTIR HRÚTAR

Frakksson

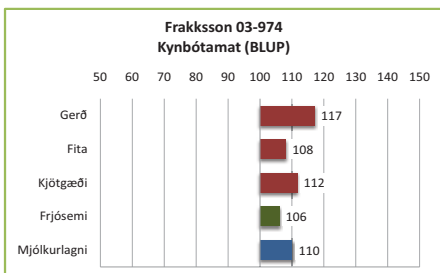
frá Árbæ, Reykhólasveit.



FMF: Kópur 95-825.



	Frakksson 03-974	2007	2008	2009
LAMBHRÚTASKODUN	Fjöldi	164	70	91
	Þungi	48	47,6	49,6
	Fótleggur	113	113	113
	Læri	17,1	17,0	17,2
	Ull	8,3	8,4	8,4
	Ómvöðvi	26,9	27,9	27,4
	Ómfita	3,5	3,3	3,3
	Lögun	3,7	3,9	3,9



Lýsing: Hvítur, kollóttur. Svipfríður með brúsk í enni. Kúptar og fylltar herðar, útlögur góðar. Sterkt og þykkt bak og breiðar, vel fylltar malir. Ákaflega góð lærafylling. Fótstaða góð. Mjög jafnvaxinn og fríður hrútur á velli.

Ullarlýsing: Hrein-hvítur og engin svört

hár fundust. Fremur ullarlíttill. Reyfið fremur jafnt og togíð stutt á köflum en fínt og mjúkt. Glansandi ull.

Reynsla: Frakksson kom á stöð haustið 2006 og flutti með sér góða reynslu sem lambafaðir frá Árbæ. Hann hefur síðan verið talsvert mikið notaður á hverju ári og hópur verulega góðra lamba komið til skoðunar á hverju hausti. Gerðin er mjög góð, yfirleitt mjög prúðar kindur á velli en bakvöðvaþykkt lambanna yfirleitt breytilegasti þátturinn. Margir efnilegir synir hans eru þegar í notkun vítt um land. Frakksson er einnig kominn með verulega reynslu sem ærfaðir og er greinilega góður kynbótahrútur einnig sem slíkur. Dætur hans eru bæði frjósamar og mjólkurlagnar.

Litaerfðir: Frakksson er arfhreinn hvítur.

Arfgerðargreining v/riðusmits: Hlutlaus.

Mál og stigun:

2003-51-109-30/5,0/4,0(S)-8,0-8,5-8,5-9,0-8,5-17,5-8,0-8,0-8,5=84,5 stig
2004-87-121-29/6,0/4,0(S)-8,0-8,0-8,5-8,5-8,5-17,0-8,5-8,0-8,5=83,5 stig

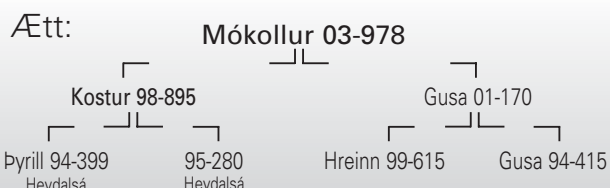
BÆNDUR
há okkur fáid þið
allt það helsta
sem ykkur vantar
til búreksturs:

- * Áburður
- * Sáðvörur
- * Rúlluplast
- * Fóðurvörur
- * Girðingarefni o.m.fl.

BÚAÐFÖNG
bu@bu.is
Bu.is ehf. • Stórolfsvöllur • 861 Hvolsvöllur
Sími 487 8888 • Fax 487 8889

Mókollur

frá Borgarfelli, Skaftártungu.
(keyptur frá Snæbýli 1, Skaftártungu)

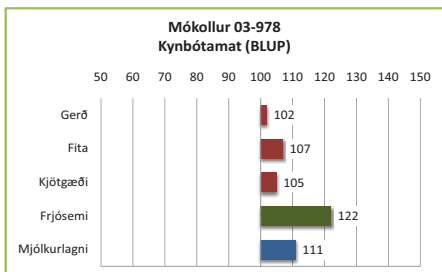


MMF: Sveppur 94-807, MMF: Móri 87-947.

Mókollur 03-978	2007	2008	2009
Fjöldi	49	51	35
Þungi	47	48,5	49,6
Fótleggur	112	112	112
Læri	17,1	17,0	16,9
Ull	7,6	8,0	7,9
Ómvöðvi	26,6	27,2	26,7
Ómfita	3,5	3,3	3,1
Lögun	3,5	3,6	3,5

Lýsing: Mórauður, kollóttur. Sver og fríður haus. Breiðar herðar en aðeins vantar á fyllingu aftan þær. Breitt bak og breiðar, allvel holdfylltar malir. Nokkuð góð lærahold. Fótstaða góð. Mjög bollangur en aðeins kviðaður hrútur.

Ullarlýsing: Frekar ljósmórauður litur og til blettir með gráum hárum. Ullarmikill og reyfið jafnt.



Mál og stigun:



03-978

Reynsla: Mókollur var fenginn á stöð sumarið 2006 frá Snæbýli fyrst og fremst sem valkostur fyrir þá sem sinna ræktun á mórauðu fé, verkefni sem stöðvarnar hafa lengi reynt að sinna. Undan honum hefur komið nokkur hópur lamba til skoðunar á hverju hausti. Hann gefur þroskamikil lömb, fremur vel gerð en ekki mikið um góð hrútsfæni. Bakvöðvi er þunnur í samanburði stöðvarhrúta en kjöttgæðamat hans í góðu meðallagi.

Reynsla sem komin er á Mókoll sem ærföður sýnir aftur á móti að sem slíkur er hann mikill yfirburðagripur eins og faðir hans var. Dæturnar eru með afbrigðum frjósamur og einnig rífandi góðar mjólkurær. Mókollur er því enn í boði en nú fyrst og fremst sem ærfaðir, þar sem aðrir hrútar með betri mórauðan lit hafa fyllt eldra hlutverk hans.

Litaerfðir: Litur Mókolls segir mest nema að til viðbótar er vitað að hann erfir ekki tvílit. Afkvæmi hans geta því borið alla hreina íslenska sauðaliti, sem arfgerð móðurinnar ræður.

Arfgerðargreining v/riðusmits: Hlutlaus.

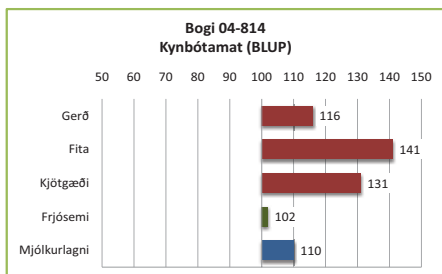
2003-56-114-26/3,0-3,0(H)-8,0-8,0-8,5-8,0-8,5-17,5-7,5-8,0-8,5=82,5 stig
2004-98-122-36/7,0/4,0(H)-8,0-8,0-9,0-8,5-8,5-17,5-7,5-8,0-8,0=83,0 stig

Bogi

frá Heydalsá, Steingrímsfirði.
(Ragnari Bragasyni)



FMF og MMF: Þyrill 94-399



Lýsing: Svipmikill. Breiðar og vel fylltar herðar. Bringan breið og miklar útlögur. Bakið breitt og sterkt. Malir langar, breiðar og vel vöðvafylltar og lærahold eru feikilega mikil. Sterklegir fætur. Bollangur, jafnvaxinn og mjög sterklegur hrútur.

Ullarlýsing: Hreinhvítur. Pelið er jafnt og þykkt. Togið í



04-814

grófara lagi, stutt og að mestu horfið á baki. Ullarmagn í meðallagi.

Reynsla: Bogi var fenginn á stöð frá Heydalsá sumarið 2008 og fylgdu honum frækilegar niðurstöður um afkvæmi hans þar heima. Bogi var feikilega mikið notaður síðasta vetur. Sæðingaárangur var frekar slakur en samt kom feikilega stór lambahópur undan honum til skoðunar síðastliðið haust. Þessi hópur staðfestir að hér fer öflugri kollóttur hrútur með tilliti til kjöttgæða en áður hefur verið á stöðvunum.

Stór dætrahópur er kominn undan Boga heima á Heydalsá. Frjósemi dætra hans virðist nálægt meðaltali en þær eru ágætlega mjólurlagnar og margar þegar mæður hrúta vítt um land.

Litaerfðir: Bogi er arfhreinn hvítur.

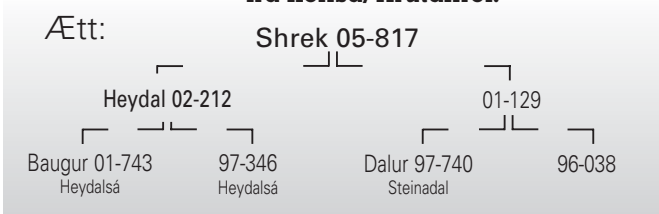
Arfgerðargreining v/riðusmits: Hlutlaus.

Mál og stigun:

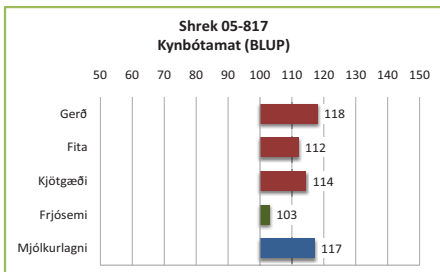
2004-55-112-29/4,0/4,0(S)-8,0-8,0-8,5-8,5-8,5-17,5-8,5-8,0-8,5=84,0 stig

Shrek

frá Kollsá, Hrútafirði.



05-817



Lýsing: Ákaflega breiður og sterklegur haus. Mjög breiðar, kúptar og kjöttfylltar herðar og miklar útlögur. Bakið breitt og vel vöðvað. Breiðar og vöðvafylltar malir og þykkur og mikill lærvöðvi. Sterkir og öflugir fætur. Í meðallagi bollangur en mjög breiður og þykkvaxinn hrútur.

Ullarlýsing: Svartar

dropur á haus og örlítið gulur á fótum en ekki fundust dökk hár á bol. Ullarmagnið í meðallagi en reyfið misjafnt og togíð á aftari hluta skrokksins gróft.

Reynsla: Shrek kom á stöð sumarið 2008. Sérstaklega var horft til ætternis hans sem gaf fyrirheit um öflugan ærföður en hann hafði líka verið að skila mjög góðum sláturlömbum. Hann var talsvert notaður síðasta vetur og drjúgstór lambahópur til skoðunar undan honum. Hópurinn skapaði jákvæða mynd af föður sínum, þroskamikil lömb, aðeins breytileg í gerð, en hópur öflugra hrútsefna og lærahold oftast góð.

Ætterni hans lofar miklu um hann sem ærföður en bein reynsla er enn takmörkuð vegna ungs aldurs dætranna. Ekkert bendir þó til annars en hann muni standa undir væntingum.

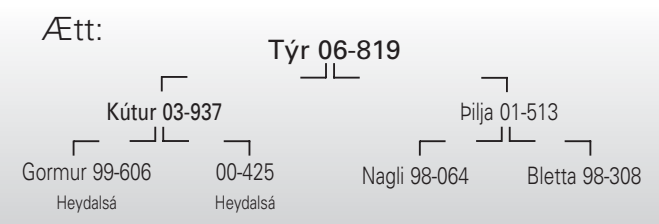
Litaerfðir: Shrek er arfhreinn hvítur.

Arfgerðargreining v/riðusmits: Hlutlaus.

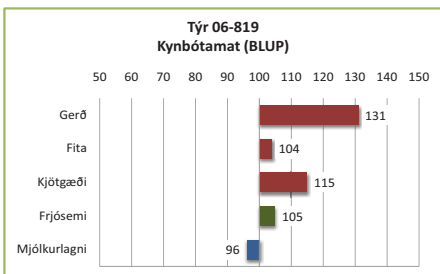
Shrek 05-817		2009
Fjöldi		82
Þungi		49,5
Fótleggur		111
Læri		17,3
Ull		8,1
Ómvöðvi		27,8
Ómfita		3,2
Lögun		3,8

Týr

frá Melum 1, Árneshreppi.



06-819



Lýsing: Hvítur, kollóttur. Breiður og svipfríður haus. Hálsinn stuttur og sver og herðarnar breiðar. Útlögur prýðilegar. Góð bakhold og vel vöðvafylltar malir. Lærvöðvi breiður og mjög þykkur. Öflug

fótstaða. Í meðallagi bollangur hrútur sem samsvarar sér ágætlega. **Ullarlýsing:** Hreinhvítur en dökkar dröfnur á haus og eyrum. Engin svört hár í reyfi. Ákaflega ullarmikill með þykkt þel. Hrokkið, meðalfitt og mikið tog.

Reynsla: Týr 06-819 var fenginn frá Melum 1 í Árneshreppi sumarið 2009 vegna mjög jákvæðrar reynslu af afkvæmum hans þar. Að ætterni er rétt að vekja athygli á því að móðurfaðir hans Nagli 98-064

hefur verið ættfaðir margra þeirra úrvalsgripa sem komið hafa frá Melum 1 á síðustu árum.

Hrútahópurinn á Melum frá árinu 2006 er einhver sá einstakasti að gæðum sem sést hefur á einu búi og Týr gaf mjög athyglisverðar niðurstöður í afkvæmarannsóknnum heimahrútanna bæði 2007 og 2008. Ömmælingar lambanna hafa að vísu verið um meðaltal, en lömbin mjög vel gerð með mikil lærahold og vænleiki þeirra góður. Það var einn þeirra þátta sem taldi nokkuð við val hans á stöð. Kjöttmat sláturlambanna hefur verið feikilega gott sérstaklega um gerð falla. Haustið 2009 var hópur glæsilamba undan honum heima á Melum.

Ekkert er enn fengin nein teljandi reynsla um Tý sem ærföður en allstór hópur af veturgömlum dætrum hans á Melum sýndi vorið 2009 frjósemi talsvert umfram jafnöldrum sínar á búinu.

Móðir hans Þrá 01-513 var felld árið 2008. Hún var geld gemlingsárið en ætíð tvílembd eftir það og farsæl afurðær með 5,3 afurðastig.

Litaerfðir: Týr er arfhreinn hvítur.

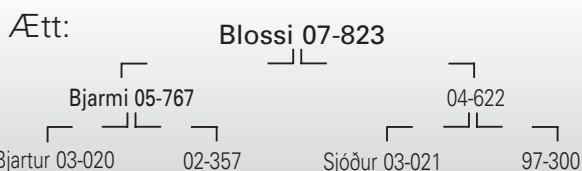
Arfgerðargreining v/riðusmits: Hlutlaus.

Mál og stigun:

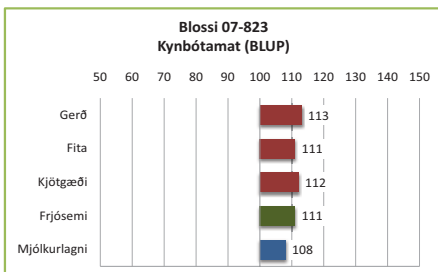
2005-38-111-28/3,8/3,5(S)-8,0-8,5-8,5-8,5-8,5-17,5-8,0-8,0-8,5=84,0 stig
2007-88-122-33/4,8/4,0(S)-8,0-8,5-9,0-8,5-8,5-18,5-8,0-8,0-8,5=85,5 stig

Blossi

frá Heydalsá, Steingrímsfirði.
(Ragnari Bragasygni)



FFF: Ægir 01-916, FMF: Gormur 99-606, MMF: Þyrill 94-399



Lýsing: Hvítur, kollóttur. Þróttlegur og svipmikill haus. Góðar útlögur, breitt og vel vöðvafyllt bak. Vöðvafylling á mólum góð sem og læraholdin. Örlítið útskeifur á framfótum en fótstaða annars sterkleg. Jafnvaxinn

og fremur bollangur hrútur.

Ullarlýsing: Hreinhvítur. Reyfið þykkt. Ullarmikill með mikið og þykkt þel. Togið stutt en hrokkið og fremur fínt.

Reynsla: Blossi 07-823 var fenginn á stöð haustið 2009 fyrst og fremst á grundvelli niðurstöðu úr afkvæmarannsókninni á Heydalsá fyrir stöðvarnar. Þar atti hann kappi við úrvalshrúta víða úr eystra Vestfjarðahólfinu ásamt hópi fjölmargra heimahrúta. Blossi er fæddur



07-823

á Heydalsá vorið 2007 og vakti haustið 2008 athygli fyrir góðan afkvæmahóp þó að ekki stæðist hann þá Boga 04-814 og öflugustu hrúturnum úr hans ættboga snúning. Munaði þar einkum að hann býr áreiðanlega ekki yfir jafn miklu fituleysi og þeir hrútar. Afkvæmahópurinn undan honum haustið 2009 var ákaflega góður og einkum voru gimbrannar flestar hrein djásn. Auk afbragðs gerðar var þroski þessara lamba einnig áberandi mikill. Lítil vafi er að hér er enn einn úrvalshrúturinn frá Heydalsá sem lambafaðir.

Vegna aldurs er nær engin reynsla fengin um Blossa sem ærföður en frjósemi veturgömlu áanna undan honum vorið 2009 stóð ekki jafnfætis því er var hjá jafnöldrum þeirra á búinu. BLUP mat hans um þessa eiginleika er þó ákaflega hagstætt. Móðir hans, 04-622, var tvílembd gemlingur, en síðan geld sem tvævetla. Hún hefur síðan tvisvar verið þrílembd, annars tvílembd og verið mikil afurðæær og mörg afkvæmanna sett á. Hún er með 6,3 afurðastig.

Litaerfðir: Blossi er arfhreinn hvítur.

Arfgerðargreining v/riðusmits: Hlutlaus.

Mál og stigun:

2007-54-116-30/4,0/3,5(S)-8,0-9,0-9,0-9,0-18,0-8,5-8,0-8,5=87,0 stig

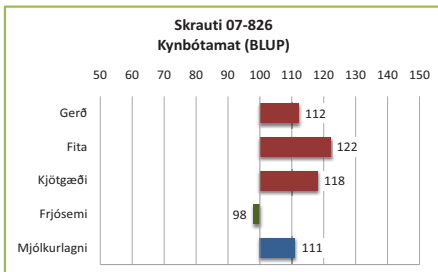
2008-79-120-28/2,8/3,5(S)-8,0-8,0-8,5-8,0-8,5-17,5-9,0-8,0-8,0=83,5 stig

Skrauti

frá Hjarðarfelli, Snæfellsnesi.
(Keyptur frá Eiríki Helgasygni, Stykkishólmi)



FMF: Glæsir 98-876, MFF: Partur 99-914, MMF: Boli 99-874,
FMMF: Klængur 97-839, MMMF: Styrmir 98-852.



Lýsing: Móflekkóttur, kollóttur með sveran og þróttlegan haus. Kúptar herðar og þrýðilega holdfylltar. Góðar útlögur. Góð bakhöld og þrýðisgóð vöðvafylling í mólum og lærum. Fótstaða sterkleg. Vel í meðallagi bollangur

og kvíðléttur hrútur.

Ullarlýsing: Mórauði liturinn ljós og upplitaður. Reyfið jafnt, mikið þel en sáralítið tog. Ullarmagn í tæpu meðallagi.

Reynsla: Skrauti 07-826 var fenginn til notkunar á stöðvunum sumarið 2009 frá Eiríki Helgasygni í Stykkishólmi og var þar byggt á reynslu sem



07-826

fengin var um afkvæmi hans. Skrauti er fæddur á Hjarðarfelli en seldur Eiríki sem lamb, en tvílembingsbróðir hans Segull 07-737 hefur verið notaður heima á Hjarðarfelli og reynst vel sem lambafaðir.

Skrauti vakti strax sem lamb athygli á héraðssýningu á Snæfellsnesi haustið 2007. Lambahópurinn hjá Eiríki undan Skrauta þótti síðan það glæsilegur haustið 2008 að hér þótti sýnt að kominn væri hrútur sem ætti skilið víðtæka notkun. Vert er að benda á að hann kemur úr notkun í miklu minni hjörð en gengur og gerist með stöðvarhrúta sem setur vissa annmarka við að meta gæði afkvæma hans. Afkvæmi hans haustið 2009 styrkja hann samt enn í mati.

Móðir Skrauta, 05-523, var einlembd gemlingur en síðan tvílembd. Hún hefur skilað góðum lömbum og er með 5,8 afurðastig.

Litaerfðir: Litur Skrauta sjálfs sýnir að mögulegt á að vera að fá fram alla liti hjá afkvæmum hans leyfi erfðaeðli mæðranna það.

Arfgerðargreining v/riðusmits: Skrauti er þar arfblendinn verndandi.

Mál og stigun:

2007-45-109-26/3,6/4,0(S)-8,0-8,5-8,5-8,5-17,3-7,0-8,0-9,0=83,3 stig

2008-89-124-36/6,2/3,5(S)-8,0-8,5-8,5-9,0-8,5-17,0-7,0-8,0-8,5=83,0 stig

Póstur

frá Tunguseli, Langanesi.



FMF: Prestur 94-823

Lýsing: Póstur er móhosóttur að lit með örlitinn hvítan blett í krúnu og fínhyrndur. Hann er fremur nett kind en léttfættur og sýnir mörg bestu einkenni og vítsmuni, sem einkenna úrvals forystufé. Aldursins vegna er hann þó að mestu óreyndur sem slíkur en hann er fæddur árið 2007 í Tunguseli á Langanesi, þar sem er ein af þekktustu hjörðum landsins fyrir ræktun á forystufé. Faðir Pósts var Flótti 02-059 en sá hrútur var dóttursonur Prests 94-823 sem á sínum tíma var fenginn frá Tunguseli, en undan honum er að finna gott forystufé víða um land.



Móðir Pósts Lipurtá 98-887 var einnig dóttir Prests og er hann þannig ögn skyldleikaræktaður afkomandi hans, en er aftur á móti orðinn nokkuð fjarskyldur þeim forystuhrútum sem verið hafa á stöðvunum síðustu árin.

Litaerfðir: Undan Pósti geta allir litir komið fram eins og litur hans gefur ótvíræða vísbendingu um.

Arfgerðargreining v/ riðusmits: Hlutlaus.

Hrútaskráin er á www.bsssl.is

Fjallalamb hf Kópaskeri og Strikamerki hf
 hafa þróað upprunakerfi sem upplýsir
 neytendur um hvaðan afurðir
Fjallalambs koma

Þú kaupir 1/2 skrokk, lest á **merkimiða**
 kassans og kannar svo jörð
 framleiðanda á netinu

Vörurnar verða til sölu hjá öllum söluaðilum Fjallalambs
 Sjá www.fjallalamb.is

Heiniger

TIL SÖLU

FJÁR-, KÚA- OG HESTAKLIPPUR

KAMBAR OG HNÍFAR

BRÝNSLUVÉLAR



STILLI HANDFÖNG Á BARKAKLIPPUM
BRÝNI KAMBA OG HNÍFA

GUÐMUNDUR HALLGRÍMSSON
TÚNGÖTU 16 - HVANNEYRI - 311 BORGARNES
SÍMAR: 437 0099 OG 860 7305 EFTIR KL. 17:00

Búið að velja sæðingahrútana? Þá eru lambamerkin næst á dagskránni ☺

Skosku fjármerkin frá Allflex eru frábær í lömb. 10 ára reynsla hérlendis. Stórt og greinilegt letur á 1-TAG (Adam-merkjunum) hefur notið vinsælda. Allir litir fáanlegir. Afgreiðum einnig ADAMATIC-lambamerkin frá Allflex, 10 merki saman í töng. Erum að taka niður pantanir, afgreiðslufrestur 4-5 vikur. Getum einnig útvegað rafræn lambamerki og lesara.

Nánari upplýsinga má afla með tölvupósti á: bitif.sneittf@emax.is eða í sínum 463 3264, 862 5471 og 863 5471

Höfðabændurnir Þorkell M. Pálsson og Ásta F. Flosadóttir



1- Tag



Adamatic

Til liðs við íslenskan landbúnað

Landsbankinn veitir alhliða þjónustu til einstaklinga, fyrirtækja og stofnana. Landsbankinn rekur víðtækasta útibúanet meðal íslenskra fjármálafyrirtækja og tryggir þannig íslenskum landbúnaði trausta og persónulega bankþjónustu. Með ráðgjöf sérhæfðra starfsmanna um land allt veitum við bændum aðstoð við að ná settu marki. Þannig stuðlum við að grósku í landbúnaði á Íslandi.

Hafðu samband við næsta útibú eða í síma 410 4000 og kynntu þér hvað bankinn hefur upp á að bjóða.



Hrútar 2009-10, lambhrútaskoðun og kynbótamat 2009

Nafn	Hrútar nr	Lambhrútaskoðun										Ómmæling				Kjötmat BLUP			Afuðir BLUP		Stöð 2009		
		Fjöldi	Pungi	Föt.	Haus	H+h	B+C	Bak	Mallir	Læri	Ull	Fætur	Samr.	Alls	Ömv.	Ömf.	Lögun	Fita	Gerd	Kjötgaði		Mjólkurlagni	Frjósemi
Hyrnir	03-958	9	43,9	110	8,0	7,7	8,1	7,8	8,1	16,8	7,8	8,0	8,0	80,3	27,0	3,1	3,9	103	101	102	98	110	Laugard.
Frakksson	03-974	91	49,6	113	8,0	8,2	8,4	8,1	8,4	17,2	8,4	8,0	8,3	83,0	27,4	3,3	3,9	108	117	112	110	106	Laugard.
Mókollur	03-978	35	49,6	112	7,9	8,0	8,2	7,8	8,2	16,9	7,9	8,0	8,3	81,2	26,7	3,1	3,5	107	102	105	111	122	Laugard.
Vorm	03-988	67	47,6	111	8,0	8,1	8,4	8,6	8,5	17,3	7,8	8,0	8,3	83,0	30,1	3,2	4,2	119	122	120	95	111	Borgarnes
Kaldi	03-989	127	47,8	112	8,0	8,0	8,3	8,1	8,4	17,1	7,9	8,0	8,3	82,2	28,1	3,0	3,8	130	93	115	100	135	Laugard.
Smyrill	04-800	97	47,8	111	8,0	8,1	8,3	8,2	8,4	17,2	7,9	8,0	8,2	82,2	27,4	3,3	3,8	117	114	116	101	95	Borgarnes
Ás	04-813	82	48,8	111	8,0	8,1	8,3	7,9	8,3	17,2	8,1	8,0	8,2	82,1	26,2	3,0	3,5	117	110	114	121	108	Borgarnes
Bogi	04-814	310	49,9	112	8,0	8,1	8,3	8,4	8,5	17,3	8,3	8,0	8,4	83,3	28,9	2,9	4,0	141	116	131	110	102	Laugard.
Kjói	04-816	160	48,8	114	8,0	8,1	8,3	8,2	8,3	17,0	8,4	8,0	8,3	82,5	28,1	3,2	3,9	123	111	118	116	94	Borgarnes
Kóngur	04-829																	132	114	125	108	105	Laugard.
Bramli	04-952	100	47,5	110	8,0	8,0	8,3	8,4	8,4	17,2	7,8	8,0	8,4	82,5	29,9	2,6	4,1	139	102	124	104	106	Laugard.
Þróttur	04-991	120	48,0	110	8,0	8,1	8,4	8,3	8,5	17,4	7,8	8,0	8,2	82,8	28,9	2,8	4,0	128	121	125	106	105	Laugard.
Cat	04-992	90	47,7	110	8,0	8,2	8,4	8,4	8,6	17,5	7,6	8,0	8,2	82,9	29,5	3,0	4,2	126	128	127	98	100	Laugard.
Gotti	05-804	182	47,2	110	8,0	8,2	8,4	8,4	8,6	17,5	8,0	8,0	8,3	83,3	28,5	2,8	4,1	130	119	126	100	102	Borgarnes
Ylur	05-805	184	47,4	111	8,0	8,1	8,4	8,3	8,4	17,2	8,0	8,0	8,2	82,7	29,3	3,2	4,0	123	117	121	111	96	Laugard.
Shrek	05-817	82	49,5	111	8,0	8,1	8,3	8,1	8,5	17,3	8,1	8,0	8,2	82,6	27,8	3,2	3,8	112	118	114	117	103	Laugard.
Undri	05-818	76	49,1	112	8,0	8,2	8,3	8,2	8,4	17,2	8,4	8,0	8,3	82,9	27,3	3,1	3,8	125	109	119	108	100	Borgarnes
Tengill	05-830																	123	145	132	94	97	Borgarnes
Kveikur	05-965	437	49,0	111	8,0	8,2	8,5	8,5	8,6	17,4	7,8	8,0	8,3	83,2	29,9	2,5	4,2	138	118	130	113	106	Laugard.
Raftur	05-966	345	47,1	108	8,0	8,2	8,4	8,6	8,6	17,6	7,8	8,0	8,3	83,5	29,6	2,5	4,2	142	122	134	106	112	Borgarnes
Hvellur	05-969	113	48,8	111	8,0	8,1	8,5	8,4	8,6	17,3	8,0	8,0	8,3	83,2	29,7	3,1	4,1	124	113	120	112	96	Borgarnes
At	06-806	244	45,6	108	7,9	8,1	8,4	8,4	8,5	17,5	7,9	8,0	8,2	82,9	28,8	2,9	4,0	117	139	126	98	110	Borgarnes
Púki	06-807	403	49,0	112	8,0	8,1	8,5	8,2	8,5	17,3	7,7	8,0	8,3	82,6	28,6	3,0	3,9	115	119	117	111	114	Laugard.
Týr	06-819																	104	131	115	96	105	Laugard.
Vöðvi	06-820																	124	112	119	100	106	Borgarnes
Bolli	06-821																	133	109	123	109	111	Borgarnes
Neisti	06-822																	127	116	123	106	104	Borgarnes
Stáli	06-831																	141	130	137	102	100	Laugard.
Mundi	06-832																	113	126	118	104	110	Borgarnes
Grábotni	06-833																	120	139	128	102	106	Borgarnes
Fálki	06-834																	119	142	128	103	102	Laugard.

Hrútar 2009-10, lambhrútaskoðun og kynbótamat 2009

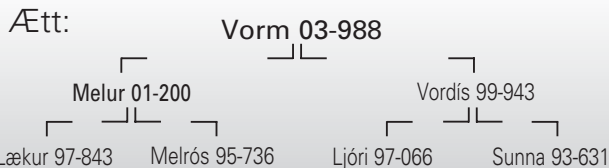
Nafn	Hrútar nr	Lambhrútaskoðun										Ómmæling				Kjötmat BLUP			Afurðir BLUP		Stöð 2009		
		Földi	Pungi	Föt.	Haus	H+h	B+Ú	Bak	Mallir	Læri	Ull	Fætur	Samr.	Alls	Ömv.	Ömf.	Lögun	Fita	Gerð	Kjötgæði		Mjólkurlagni	Frjósemi
Bifur	06-994	89	45,5	110	8,0	8,3	8,5	8,7	8,7	17,5	7,7	8,0	8,2	83,5	30,2	3,3	4,2	110	115	112	96	110	Borgarnes
Fannar	07-808	222	46,4	110	8,0	8,3	8,5	8,6	8,6	17,4	7,9	8,0	8,2	83,6	31,2	3,1	4,3	105	125	113	105	101	Laugard.
Dökkvi	07-809	157	45,5	110	8,0	8,2	8,4	8,5	8,5	17,2	7,8	8,0	8,2	82,8	30,5	3,1	4,3	110	120	114	102	105	Laugard.
Freyðir	07-810	135	46,4	110	8,0	8,2	8,4	8,6	8,6	17,4	7,9	8,0	8,3	83,3	29,5	3,0	4,2	125	118	122	105	103	Borgarnes
Prjónn	07-812	370	47,5	108	8,0	8,2	8,5	8,4	8,6	17,5	7,8	8,0	8,2	83,1	29,3	2,8	4,2	118	122	120	110	105	Laugard.
Blossi	07-823																	111	113	112	108	111	Laugard.
Brodði	07-824																	90	144	112	92	99	Borgarnes
Logi	07-825																	111	114	112	109	101	Borgarnes
Skrauti	07-826																	122	112	118	111	98	Laugard.
Sokki	07-835																	97	144	116	108	108	Laugard.
Hrói	07-836																	132	108	122	107	108	Borgarnes
Hriflon	07-837																	142	124	135	112	110	Laugard.
Borði	08-838																				108	104	Laugard.
Hólmi	08-839																				104	95	Laugard.
Kjarkur	08-840																				108	108	Borgarnes

Fallnir hrútar 2008-09 - ástæður

Fengur	02-973	Felldur, fullnotaður, óhæfur sæðisgjafi	Kóngsson	04-982	Felldur, óhæfur sæðisgjafi
Lundi	03-945	Drapst v/innvortis blæðinga	Örvar	04-983	Drapst úr vatnssótt
Gráni	03-957	Felldur v/lærbrots	Jón Páll	04-990	Felldur, fullnotaður
Máni	03-975	Felldur v/bógstirðunar	Foss	05-801	Felldur v/erfðagalla
Spakur	03-976	Felldur, fullnotaður	Garður	05-802	Drapst afvelta
Falur	03-980	Felldur v/liðastirðunar	Krókur	05-803	Drapst úr meltingartruflunum
Eldur	03-981	Felldur, fullnotaður	Blettur	05-967	Felldur, fullnotaður
Geri	03-986	Felldur, endurnýjun	Olli	06-985	Felldur, fullnotaður
Garpur	04-815	Drapst afvelta	Bjálki	06-995	Felldur v/þvagfærasykingar
Bobbi	04-962	Felldur, fullnotaður	Práður	06-996	Drapst v/barkabólgu
Papi	04-964	Felldur v/dóms um mjólkurlagni dætra	Dropi	06-998	Felldur, fullnotaður
Loftur	04-970	Felldur, endurnýjun	Mjóður	07-811	Drapst, blóðeitrun

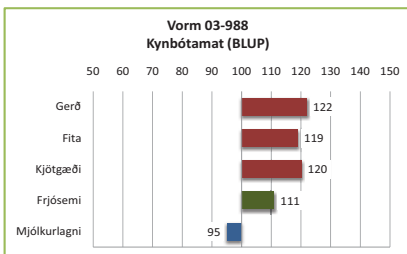
Vorm

frá Holtahólum, Hornafirði.



FMF: Galsi 93-963, MFF: Garpur 92-808.

	Vorm 03-988	2008	2009
LAMHRÚTASKÖPUN	Fjöldi	91	67
	Pungi	45,1	47,6
	Fótleggur	109	111
	Læri	17,0	17,3
	Ull	7,9	7,8
	Örnvöðvi	29,3	30,1
	Örnfiti	3,1	3,2
	Lögun	4,1	4,2



Lýsing: Hvítur og hyrndur. Hausinn svipfríður og hálsinn stuttur og sver. Breiðar en aðeins háar herðar og bolurinn sívalur. Bakið er breitt og þétt átöku. Malir breiðar, kúptar og vöðvafylltar. Læraholdin góð og fótstaðan rétt. Bollengd í góðu meðallagi.

Ullarlýsing: Fölgulur á haus, fótum og í hnakka. Talsvert um gul hár í ull. Ullarmagn vel í meðal-



lagi. Togið meðallangt, hrokkið en fremur gróft.

Reynsla: Vorm kom á stöð sumarið 2007 og var fenginn vegna einstaks kjötmats sláturlamba undan honum í Holtahólum. Hann hefur ekki fengið stórnotkun á stöðvunum en verið að skila ákaflega vel gerðum lömbum sem hafa staðfest vel mikla kjöttgæðaeiginleika hans, einkum um gerð. Nefna má að á héraðssýningu lambhrúta bæði á Snæfellsnesi og í Dölum í haust átti hann syni í hópi toppplambanna á báðum stöðum.

Reynsla af dætrum hans er enn að mestu frá heimabúi nema að stór hópur veturgamalla dætra hans um allt land vorði 2009 sýndi góða frjósemi. Ljóst er að dætur hans eru mjög frjósamar ær en sú reynsla sem fyrir liggur bendir til að mjólkurlagni þeirra sé í slöku meðallagi. Skýr mynd um það mun fást í vetur þegar niðurstöður fyrir fyrsta stóra dætrahópinn verða komnar.

Litaerfdir: Vorm er arfhreinn hvítur.

Arfgerðargreining v/riðusmits: Hlutlaus.

fodur.is

— fóður, áburður og smávörur í úrvali



- Nautgripafóður
- Kúafóður
- Sauðfjárfóður
- Hestafóður
- Svínafóður
- Fuglafóður

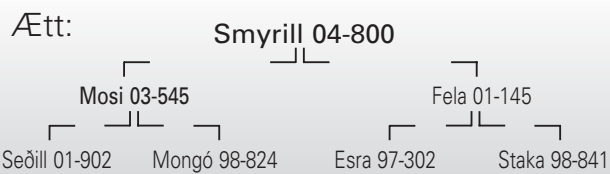


- Einkorna áburður
- Fjólkorna áburður
- Girðingarefni
- Rúlluplast
- Fræ



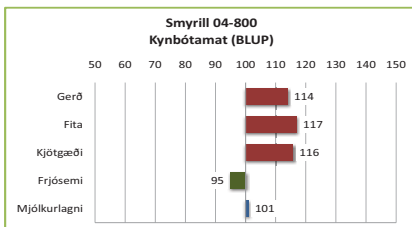
Smyrill

frá Smyrlabjörgum, Suðursveit.



FFF: Spónn 98-849, MFF: Garpur 92-808.

Smyrill 04-800		2009
LAMBRÚTASKODUN	Fjöldi	97
	Þungi	47,8
	Fótleggur	111
	Læri	17,2
LAMBRÚTASKODUN	Ull	7,9
	Ómvoðvi	27,4
	Ómfita	3,3
	Lögum	3,8



Reynsla: Stöðvarnar höfðu um langt árabil leitað án árangurs að góðum hyrndum, mórauðum hrút til notkunar þar. Haustið 2008 kom

Lýsing: Svipfríður með frekar fínleg horn. Herðar aðeins í hærra lagi en góðar útlögur. Bakið allvel holdfyllt. Malir ekki nema í meðallagi breiðar, örliðið afturdregnar en vel holdfylltar. Lærahold góð. Fótstaðan rétt. Fremur bollangur og jafnvaxinn hrútur.

Ullarlýsing: Mórauður, jafn og dökkur litur. Ullarmagn í slöku meðallagi. Togið hrokkið og fínt en stutt á baki.



04-800

Smyrill frá Smyrlabjörgum sem slíkur. Smyrill er mest skyldleikaræktaði afkomandi Garps 92-808 sem á stöðvunum hefur verið þó að liturinn sé sóttur annað. Hann hafði verið mikið notaður á heimabúi og verið að skila ákaflega vel gerðum lömbum. Notkun hans var talsverð að umfangi síðasta vetur og kom góður hópur lamba til skoðunar undan honum. Hópurinn var all breytilegur, sem eitthvað ræðst af því að hann er ekki notaður á jafn valinn hópur og flestir aðrir hrútar. Bakvöðvaþykkt er eitthvað undir meðallagi en lærahold eru oft mjög góð. Nokkuð var um alger atgervislömb undan Smyrli í þessum hópi. Viss reynsla er fengin um Smyrill sem ærföður, samt minni en aldur segir til um vegna þess að hann var í byrjun í notkun á búi utan skýrsluhaldsins. Þar virðist sem hann feti götu meðalmennskunnar. Frjósemi dætra hans á Smyrlabjörgum vorið 2009 vekur vonir um að mat hans um frjósemi kunni að hækka og frjósemi margra dætra hans sem settar eru á vilt um land á þessu hausti mun fella endanlegan dóm þar um næsta vor.

Litaerfðir: Þar sem Smyrill er mórauður sjálfur má vænta allra grunnlita hjá afkvæmum hans en hann erfrí ekki tvílit.

Arfgerðargreining v/riðusmits: Hlutlaus.

Mál og stigun: 2004-47- -30/3,0/--(H)- - - - - = stig

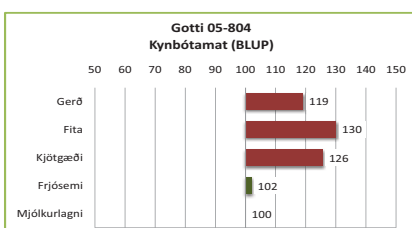
Gotti

frá Bergsstöðum, Vatnsnesi.



FFF: Lækur 97-843, MFF, Bjálfi 95-802.

Gotti 05-804		2009
LAMBRÚTASKODUN	Fjöldi	182
	Þungi	47,2
	Fótleggur	110
	Læri	17,5
LAMBRÚTASKODUN	Ull	8,0
	Ómvoðvi	28,5
	Ómfita	2,8
	Lögum	4,1



Lýsing: Fremur sviplítill haus en gróf- og krapphyrndur. Herðar örliðið í hærra lagi en mjög vel holdfylltar og góðar útlögur. Bakið breitt og vöðvafyllt. Malir langar með kúpta vöðva og læraholdin góð. Góð fótstaða. Mjög bollangur, kviðléttur og vel gerður hrútur.

Ullarlýsing: Gulur á haus og fótum og talsvert um gul hár á skrokknum en ekki saúst



05-804

svört hár. Ullarmagn í góðu meðallagi. Pelið þykkt og mikið en togið breytilegt.

Reynsla: Gotti kom á stöð sumarið 2008 frá því landsþekta ræktunarbúi á Bergsstöðum á Vatnsnesi. Þar hafði hann sýnt mikla kosti hjá afkvæmum sínum. Feikilega stór lambahópur undan honum var til skoðunar í haust. Þessi lömb voru þroskamikil með bakvöðvaþykkt um meðallag og lærahold eru mjög öflug hjá mörgum þessara lamba. Gotti er því greinilega mjög sterkur kynbótahrútur með tilliti til kjötgæðaeiginleika.

Nokkur reynsla er að koma á hann sem ærföður og bendir flest til að þar verði hann talsverður föðurbetrungr enda líklegt að hann sæki að því leyti verulega kosti í féð á Bergsstöðum. Gríðarlega mikil frjósemi hjá allstórum hópi dætra hans á Bergsstöðum vorið 2009 rennir enn frekari stoðum undir slíkar ályktanir.

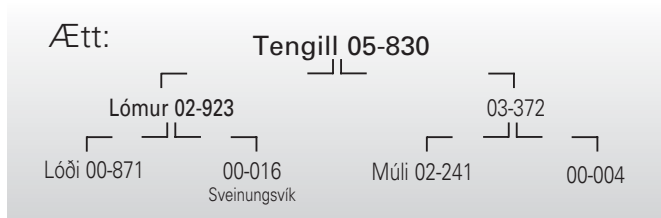
Litaerfðir: Gotti er arfhreinn hvítur.

Arfgerðargreining v/riðusmits: Hlutlaus.

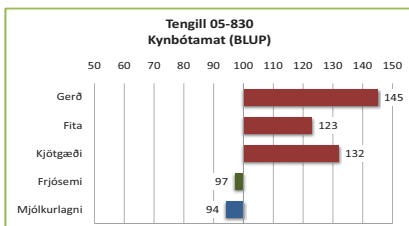
Mál og stigun: 2005-53-110-32/3,0/4,0(S)-8,0-8,5-9,0-8,5-9,0-17,5-7,5-8,0-8,5=84,5 stig

Tengill

frá Brekku, Núpasveit.



MFF: Vinur 99-867, MMFF: Bjálfi 95-802.



Lýsing: Hvítur, hyrndur með nokkuð þróttlegan haus. Breiðar, fylltar, örlítið háar herðar. Góðar útlögur. Bakholdin góð, malir breiðar og þrýðisvel fylltar. Þykkur og öflugur lærvöðvi. Vel í meðallagi bollangur og kviðléttur

hrútur með góða fótstöðu.

Ullarlýsing: Fölgulur á haus og fótum. Svört doppa í baki og nokkuð mikið um gul hár í aftanverðu reyfinu. Fremur ullarmikill með þykkt og mikið þel en frekar lítið, stutt og fremur gróft tog.

Reynsla: Tengill 05-830 var fenginn frá Brekku í Núpasveit til notkunar fyrir stöðvarnar sumarið 2009. Var þar byggt á mikilli og jákvæðri reynslu hans af heimabúi þar sem hann er fæddur og notaður til þessa. Tengill vakti veturgamall haustið 2006 verulega athygli vegna



05-830

feikilegra yfirburða í afkvæmarannsókn á búinu. Þar átti hann frábæran lambahóp sem bæði mældist með feikilega þykkum bakvöðva og kjöttmat sláturlambanna var frábært. Síðan hefur Tengill verið í hópi bestu hrúta landsins í BLUP mati um kjöttgæði og hefur á hverju ári verið að skila frábærum lambahópum heima í Brekku. Nokkur reynsla er einnig fengin um Tengil sem ærföður. Þar vantar verulega á að reynsla hans sé jafn jákvæð og um kjöttgæði, mat bæði fyrir frjósemi og mjólklagnni dætranna er í slöku meðallagi. Frjósemi allstórs dætrahóps vorið 2009 bætir þar ekki um.

Móðir Tengils, 03-372, var tvílembd sem gemlingur og síðan tvísvar einlembd en annars tvílembd. Hún hefur skilað góðum lömbum og er með 5,8 afurðastig. Hún er einstök hrútamóðir vegna þess að albróðir hans Lokkur 07-243 virðist um flest ætla að skáka bróður sínum sem lambafaðir og hálfbróðir þeirra að móðurinni 08-241 var að skila frábærum lömbum haustið 2009.

Litaerfdir: Tengill er arfhreinn hvítur.

Arfgerðargreining v/riðusmits: Hlutlaus.

Mál og stigun: 2005-45-111-33/3,0/4,0(H)-8,0-8,0-8,5-9,0-9,0-17,5-8,0-8,0-8,0=84,0 stig

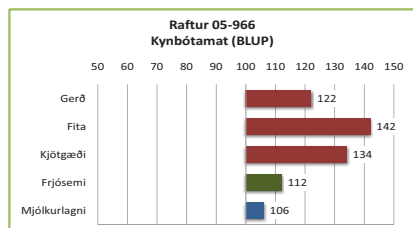
Raftur

frá Hesti, Borgarfirði.



MFF: Áll 00-868, MMFF, Moli 93-986.

	Raftur 05-966	2007	2008	2009
LAMHRÚTASKÖPUN	Fjöldi	575	486	345
	Þungi	46	48,3	47,1
	Fótleggur	109	110	108
	Læri	17,4	17,4	17,6
	Ull	7,8	7,7	7,8
	Örnvöðvi	29,4	29,5	29,6
	Örnfita	2,4	2,4	2,5
	Lögun	4,1	4,2	4,2



Lýsing: Hvítur, hyrndur. Svípmikill og vel hyrndur. Hálsþykkur, vel fylltur um herðar og útlögumikill. Gríðarþykkur bakvöðvi og frábær mala- og lærahold. Góð fótstaða. Kviðléttur, mjög frísklegur en skapharður hrútur. Raftur er samanrekin holdahnaus.

Ullarlýsing: Gulur á haus og fótum, töluvert gult í reyfi en engin svört hár fundust. Ullarmagn í tæpu meðallagi, toggið fremur fínt.

Reynsla: Haustið 2006 kom Raftur ásamt stallbróður sínum Kveiki



05-966

05-965 inn á stöð að lokinni glæsilegri afkvæmarannsókn á Hesti. Raftur hefur reynst mjög góður sæðisgjafi þannig að undan honum hafa verið til feikilega stórir lambahópar þau þrjú haust sem hann hefur verið notaður til sæðinga. Þetta hafa verið frábærir lambahópar um kjöttgæði og fært sönnur á að hann og Kveikur eru mestu kynbótahrútar sem fram hafa komið í íslenskrum sauðfjarrækt og reynsla er fengin um. Yfirburðir eru feikilegir hvort sem horft er til mikillar vöðvafyllingar eða lítillar fitusöfnunar. Synir Rafts frá árunum 2007 og 2008 sem þegar hafa sýnt sig sem yfirburðagripur um kjöttgæði skipta mörgum tugum og ljóst að margir synir hans munu rata inná stöðvarnar á næstu árum. Sá annmarki þykir líklega mestur hjá hluta afkvæma hans hve skap er oft lítið tamið. Umtalsverð reynsla er nú komin á Raft sem ærföður og virðast yfirburðir hans í þeim efnunum ótvíræðir hvort sem horft er til frjósemi eða mjólklagnni dætra. Frjósemi verulega á annað þúsund dætra hans um allt land vorið 2009 styður slíkan dóm enn frekar.

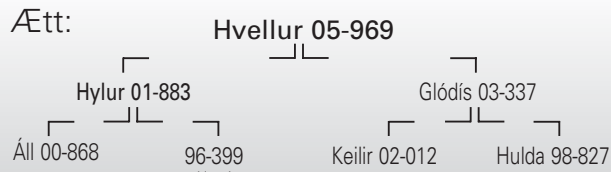
Litaerfdir: Raftur er arfhreinn hvítur.

Arfgerðargreining v/riðusmits: Hlutlaus.

Mál og stigun: 2005-44- -30/2,0/--(S)- - - - - = stig
2006-84-114-40/2,08/5,0(S)-8,0-8,5-9,0-9,5-9,5-18,5-7,5-8,0-8,5=87,0 stig

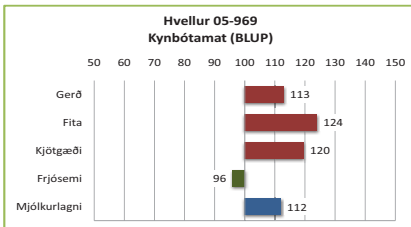
Hvellur

frá Borgarfelli, Skaftártungu.



MFF: Vínur 99-867, MFMF: Delí 90-944,
MMFF: Bútur 93-982, MMMF: Hnykkur 91-958.

	Hvellur 05-969	2007	2008	2009
LAMBHRÚTASKODUN				
Fjöldi	317	122	113	
Pungi	47	45,9	48,8	
Fótleggur	111	110	111	
Læri	17,3	17,2	17,3	
Ull	8,1	8,1	8,0	
Ómvöðvi	29,1	29,5	29,7	
Ómfita	3,1	3,0	3,1	
Lögun	4,0	4,2	4,1	



Lýsing: Hvítur, hyrndur. Sviplíkur föður sínum, Hyl. Mjög vel holdfylltar herðar og útlögur góðar. Langt, breitt og sterkt bak og ákaflega vel vöðvafylltar og langar malir. Sérlega góð lærahold og þykkt lærvöðva með allra mesta móti. Góð fótstaða. Sterklegur, feikna bollangur og frisklegur hrútur en styggur og skapharður. **Ullarlýsing:** Hreinhvítur og engin svört hár



05-969

fundust. Ullarmagn í meðallagi. Togið fint en ekki mikið. Þelið jafnt. Góður gljái.

Reynsla: Hvellur kom veturgamall á stöð haustið 2006 en hann hafði þá sýnt glæsilegar niðurstöður í afkvæmarannsókn í Borgarfelli um kjöttgæðaeiginleika. Hann hefur síðan verið mikið notaður og stór hópur glæsilamba undan honum staðfest mikla kosti hans að þessu leyti. Fituleysi hjá afkvæmum hans er mikið en gerð lambanna er aðeins breytilegri en hjá jafnöldrunum, Kveiki og Rafti, en bestu einstaklingarnir ekki minni glæsikindur en undan þeim. Skapstilling afkvæmanna mætti aftur á móti oft vera meiri og minna þau þannig mjög á föður sinn sem yngri kind. Heilmikil reynsla er einnig fengin um Hvell sem ærföður og líkist hann í þeim eiginleikum mikið föður sínum. Frjósemi dætranna er í tæpu meðallagi en þetta eru ákaflega góðar mjólkuræ. Hvellur er því það öflugur alhliða kynbótahrútur að full ástæða er til að bjóða hann til frekari notkunar.

Litaerfdir: Hvellur er arfhreinn hvítur.

Artgerðargreining v/riðusmits: Hlutlaus.

Mál og stigun:

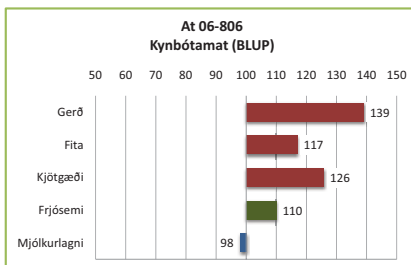
2005-49-111-33/3,0/4,0(H)-8,0-8,5-8,5-9,0-9,0-17,5-9,0-8,0-8,5=86,0 stig
2006-86-118-35/4,9/4,0(H)-8,0-8,5-8,5-8,5-9,0-18,5-9,0-8,0-8,5=86,5 stig

At

frá Hafrafellstungu, Öxarfirði.



MFF: Njóli 93-826.



	At 06-806	2009
LAMBHRÚTASKODUN		
Fjöldi		244
Pungi		45,6
Fótleggur		108
Læri		17,5
Ull		7,9
Ómvöðvi		28,8
Ómfita		2,9
Lögun		4,0

Lýsing: Próttlegur haus. Breiðar og vel fylltar herðar, bringan breið og mjög miklar útlögur. Sterkt, vöðvaþykkt bak og ákaflega vel fylltar malir. Lærahold með afbrigðum góð og sérstaklega mikil fylling innan lærisvöðva. Sterkleg fótstaða. Í meðallagi bollangur en sérstaklega holdþéttur hrútur. **Ullarlýsing:** Gulur á haus og fótum og nokkuð um gul hár á



06-806

möllum. Ullarmagn í meðallagi. Reyfið jafnt en togið fremur gróft.

Reynsla: At kom á stöð sumarið 2008 og var þar byggt á einstökum kjöttgæðum sem hann virtist hafa verið að skila til afkvæma sinna þar heima og á fleiri búum þar í sveit. Hann var mikið notaður og átti því stóran lambahóp á liðnu hausti dreifðan um allt land. Þetta voru yfirleitt ákaflega fónguleg lömb. Bakvöðvi er með þykkt í mjög góðu meðallagi og lærahold eru yfirleitt mjög mikil, vöðvinn vel lagaður þannig að kjöttgæðaeiginleikar eru feikilega miklir. Pungi lambanna undan At virðist í samanburði stöðvarhrútanna ekki vera meiri en um meðallag.

Dætur hans eru enn ungar ær. Þegar er ljóst að frjósemi þeirra er afbragsgóð og vísbendingar eru um að þær verði einnig drjúggóðar mjólkuræ.

Litaerfdir: At er arfblendinn hvítur og hann erfir tvílit en ekki mórauðan lit.

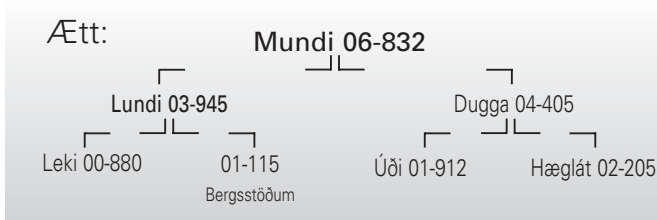
Artgerðargreining v/riðusmits: Hlutlaus.

Mál og stigun:

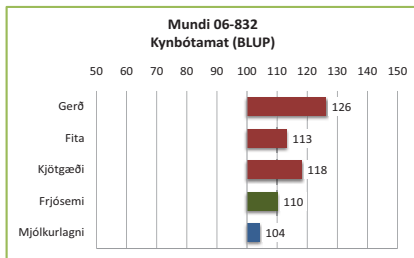
2006-45-110-33/3,0/4,5(H)-8,0-8,5-9,0-8,5-9,0-18,0-7,5-8,0-8,5=85,0 stig
2007-82-116-41/5,3/5,0(H)-8,0-8,0-8,5-9,5-9,0-19,0-8,0-8,0-8,0=86,0 stig

Mundi

frá Brúnastöðum, Fljótum.



MMFF: Ljóri 95-828.



Lýsing: Hvítur, vel hyrndur með fremur þróttlegan haus. Herðar aðeins í herra lagi en útlögur góðar. Bakið sterkt og vel vöðvað. Malir ágætlega vöðvafylltar og prýðisgóð lærahold. Fótstaða rétt og góð. Í

meðallagi bollangur og kviðléttur hrútur.

Ullarlýsing: Gulur á haus og fótum. Talsvert um gul hár í ull. Ullarmagn í tæpu meðallagi. Þelið þykkt og fínt og togið stutt og fremur fínt.

Reynsla: Mundi 06-832 var fenginn á stöð sumarið 2009 frá Brúnastöðum í Fljótum. Hann var þangað falaður vegna góðrar reynslu af heimabúi og sérlega sem sonur Lunda 03-945, en þeir voru sérstaklega undir smásjanni fyrir stöðvarnar vorið 2009. Á



06-832

Brúnastöðum eru gerðar einhverjar umfangsmestu afkvæmarannsóknir hjá búnaðarsamböndunum með samanburði yfir 20 afkvæmahópa á hverju ári. Haustið 2007 skipaði hann sér afgerandi á toppinn í þeirri rannsókn með frábæran lambahóp. Haustið 2008 fékk hann verðuga samkeppni frá Sokka 07-835, en afkvæmahópurinn undan honum var feikilega góður, sláturlömbin 17,2 kg að jafnaði í fallþunga með 10,2 fyrir gerð og 7,1 fyrir fitu. Haustið 2009 er hann enn að skipa sér í efstu sæti þrátt fyrir að mæður lambanna það árið væru gamalær búsin en þær hafa yfirleitt áður verið feðrum lamba þeirra frekar fjötur um fót í þessum samanburði. Mundi er því greinilega öflugur hrútur um kjötgæði. Lítil reynsla er enn fenginn um Munda sem ærföður en frjósemi hjá dætrum hans vorið 2009 var mjög sambærileg og hjá jafnaldrum á búi þá. Móðir hans, Dugga 04-405, var felld haustið 2007 en hún hafði verið einlembd gemlingsárið en síðan tvílembd og afurðastig hennar voru 3,9.

Litaerfðir: Mundi er arfhreinn hvítur.

Artferðargreining v/riðusmits: Hlutlaus.

Mál og stigun:

2006-46-108-26/1,9/4,0(H)-8,0-7,5-8,0-8,0-8,5-16,5-7,5-8,0-8,0=80,0 stig
2007-77-120-28/4,0/5,0(H)-8,0-7,5-8,0-7,5-8,0-17,0-8,0-8,0-8,0=80,0 stig



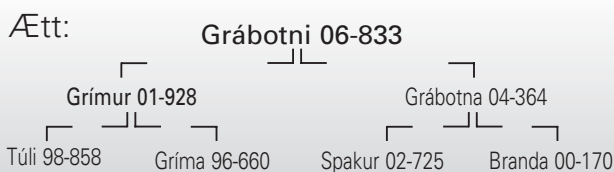
Nýtt og betra Hrútaspil er á leiðinni.



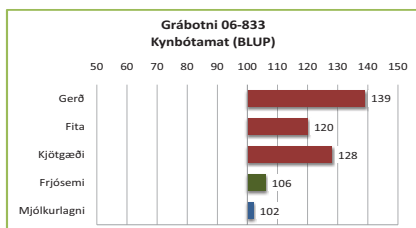
www.spilaborg.is

Grábotni

frá Vogum 2, Mývatnssveit.
(keyptur frá Geiteyjarströnd, Mývatnssveit)



MFF: Áll 00-868, MMFF: Krákur 87-920.



Lýsing: Grábotnóttur, vel hyrndur og ákaflega svipfríður haus. Breiðar, kúptar og mjög vel fylltar herðar. Mjög góðar útlögur. Bakið breitt og sterkt, mikil vöðvafylling í mölum. Áberandi kúptur og vel lagaður

lærvöðvi. Góð fótstaða. Bollöng og einstaklega prúð kind á velli.

Ullarlýsing: Jafn og góður grár litur. Ullarmagn í meðallagi. Pykkt og jafnt þel en togíð stutt og breytilegt að fínleika.

Reynsla: Grábotni 06-833 var fenginn á stöð sumarið 2009 frá Geiteyjarströnd í Mývatnssveit. Þar var horft til ákaflega jákvæðrar reynslu sem hann hafði sýnt árin áður á heimabúi og öðrum bæjum í sveitinni þar sem hann hafði verið notaður. Grábotni er fæddur á Vogum 2 í Mývatnssveit en fer að Geiteyjarströnd lambshaustið. Hann vakti strax haustið 2007 athygli fyrir gríðarmikla yfirburði í



06-833

þroska sláturlamba og flokkun þeirra hjá drjúgstórum hópi slíkra lamba. Enn meiri voru yfirburðirnir haustið 2008 þegar lambahópurinn var mjög stór og þá var meðalfallþungi sláturlambanna 16,5 kg með 10,1 fyrir gerð og 6,1 fyrir fitu. Líka yfirburði sýndu lömb undan honum á fleiri búum í sveitinni þar sem hann hafði verið notaður. Þessar niðurstöður skila honum einu besta BLUP mati hrúta í landinu um kjöttgæði. Haustið 2009 var til ótrúlega stór lambahópur undan honum og voru yfirburðir þeirra hvort sem var á blóðvelli eða mat og mælingar lifandi lamba umtalsverðir. Vegna síns unga aldurs er enn lítil reynsla fengin um Grábotna sem ærföður en vorið 2009 voru dætur hans að sýna feikilega mikla frjósemi. Móðir hans, Grábotna 04-364, var geld gemlingsárið, en síðan einu sinni þrílembd en annars tvílembd. Hún er öflug mjólkurær og hefur 7,7 afurðastig.

Litaerfðir: Eins og flestar grábotnóttar kindur er hann arfblendinn í A-sæti með erfðavísa fyrir gráum og botnóttum lit. Hann mun ekki erfa mórauðan lit, en hefur erfðavísa fyrir tvílit.

Argerðargreining v/riðusmits: Hlutlaus.

Mál og stigun:

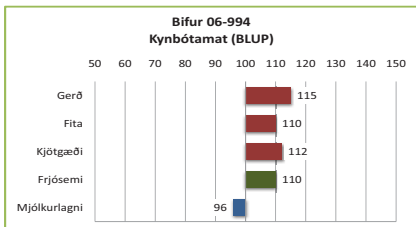
2006-45-108-30/2,0/4,0(H)-8,0-8,0-8,5-8,5-17,5-7,5-8,0-8,5=83,0 stig

Bifur

frá Hesti, Borgarfirði.



FFF: Gári 02-904, MFF: Bjálfi 95-802, FMFF: Túli 98-858.



Lýsing: Hvítur með fingerðan og vel hyrndan haus. Sver háls og ávalar, vel fylltar herðar. Sívalur bolur. Sterkt og átökugott bak. Malir vel vöðvafylltar og læraholdin góð. Góð fótstaða. Mjög kviðléttur og í meðallagi bollangur hrútur.

Ullarlýsing: Gulur á haus og fótum, sterk-gulur í hnacka. Gul hár í reyfi. Fremur ullarlitill og ullarstuttur. Þelið jafnt og togíð lítið en meðalfint.

	Bifur 06-994	2008	2009
LAMBRÚTASKODUN	Fjöldi	318	89
	Þungi	46,5	45,5
	Fótleggur	110	110
	Læri	17,3	17,5
	Ull	7,6	7,7
	Ómvöðvi	29,7	30,2
	Ómfita	3,3	3,3
	Lögun	4,2	4,2



06-994

Reynsla: Bifur er einn þeirra þriggja hrúta sem komu á stöðvarnar frá Hesti haustið 2007 en nú sá eini þeirra sem er ofar moldu. Hann var feikilega mikið notaður fyrsta árið á stöð og talsvert en minna á síðasta ári. Afkvæmi hans hafa sýnt að hann erfir til afkvæma sinna gríðarlega þykka vöðva í baki og lærum og vel lagaðan bakvöðva. Í kjöttgæðum keppir hann ekki við bestu hrúтана frá Hesti þar sem hann er ekki sami fituleysishrútur og þeir bestu. Hann sjálfur og afkvæmi hans eru mörg hver til lýta gul á ull. Ekki er enn fengin afgerandi reynsla um Bifur sem ærföður. Umtalsverður hópur veturgamalla dætra hans um allt land og tveggja vetra dætur hans á Hesti taka að vísu af öll tvímæli um að hann erfir mjög góða frjósemi til dætra sinna.

Litaerfðir: Bifur er arfblendinn hvítur, en erfir hvorki mórauðan lit né tvílit.

Arferðargreining v/riðusmits: Arfhreinn verndandi.

Mál og stigun:

2006-40- -30/3,0/4,5(S)- - - - - stig

2007-67-118-30/3,8/4,5(S)-8,0-8,5-8,5-8,5-9,0-17,5-7,5-8,0-8,5=84,0 stig

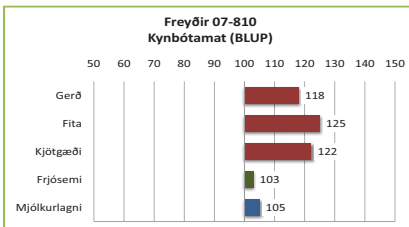
Freyðir

frá Hesti, Borgarfirði.



FMMF: Lækur 97-843, FMMF: Amor 94-814, MMFF: Moli 93-986.
Freyðir er sammæðra Rafti 05-966.

Freyðir 07-810		2009
LAMBHRÚTASKÖÐUN	Fjöldi	135
	Þungi	46,4
	Fótleggur	110
	Læri	17,4
	Ull	7,9
	Ómvöðvi	29,5
	Ómfita	3,0
	Lögun	4,2



Lýsing: Fríður haus og vel hyrndur. Ávalar, vel fylltar herðar og góðar útlögur. Bakið þykkt og vel vöðvað. Malir vel fylltar og lærvöðvinn vel lagaður og þykkur. Fótstaða góð. Bollengd í tæpu meðallagi. Þéttvaxinn og fríður hrútur á velli.

Ullarlýsing: Fölgulur á haus en gulur í hnacka og nokkuð un gul hár í ull. Fremur ullarmikill. Þykkt og jafnt þel. Togið fremur gróft.



07-810

Reynsla: Freyðir er einn af þeim fjórum hrútum sem komu á stöðvarnar frá Hesti haustið 2008. Í hrútaskrá frá síðasta ári eru raktar helstu niðurstöður um afkvæmi hans í rannsókninni. Síðasta vetur var hann talsvert mikið notaður þannig að fjöldi afkvæma hans kom til skoðunar um allt land. Þessi hópur styrkti stöðu Freyðis. Bakvöðvaþykkt og lögun bakvöðva er mjög góð og einnig eru góð lærahold hjá þessum lömbum. Kjöttgæðaeiginleikar hans eru því augljóslega miklir. Vænleiki lambanna og einnig í afkvæmarannsókninni haustið 2008 gefur vísbendingar um að þungi lamba undan honum sé líklega í tæpu meðallagi. Líklega verður Freyðir samt ætíð að lifa sem kynbótahrútur í skugga stóra bróður að móðurinni, Rafti 05-966.

Lítill reynsla er enn fengin um Freyði sem ærföður vegna ungs aldurs. Veturgömlu ærnar á Hesti sýndu góða frjósemi vorið 2009. Æternismatið (BLUP) gefur góð fyrirheit um þessa eiginleika.

Litaerfðir: Freyðir er arfhreinn hvítur.

Arfgerðargreining v/riðusmits: Hlutlaus.

Mál og stigun:

2007-37- - 29/2,1/5,0(S)- - - - - = stig

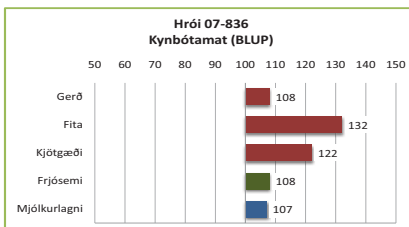
2008-70-115-34/2,6/4,5(S)-8,0-8,0-8,5-8,5-9,0-18,5-7,5-8,0-8,0=84,0 stig

Hrói

frá Geirmundarstöðum, Skarðsströnd.



MMF: Moli 93-986



Lýsing: Hvítur, hyrndur. Sver og sæmilega svipfríður haus. Þykkur háls og breiðar, fremur vel fylltar herðar. Mjög miklar útlögur. Sterkt, breitt bak og breiðar, vel vöðvafylltar malir. Góður lærvöðvi. Sterk-

legir fætur. Bollangur, feikna breiðvaxinn og virkjamikill hrútur.

Ullarlýsing: Fölgulur á haus og fótum og aðeins gult í reyfi. Ullarmagn í tæpu meðallagi. Reyfið sæmilega jafnt en styttra í baki. Togið gróft ofantil.

Reynsla: Hrói 07-836 er fenginn á stöð frá Geirmundarstöðum á Skarðsströnd sumarið 2009 á grunni þeirrar niðurstöðu sem lambahópurinn undan honum hafði sýnt haustið 2008. Hrói var í afkvæmarannsókn heimahrúta það haustið þar sem hópurinn undan



07-836

honum var verulega athyglisverður og skipaði hann efsta sætið í samkeppni við mjög öfluga eldri hrúta. Sláturlömbin voru 17,0 kg að jafnaði í fallþunga með 9,4 fyrir gerð og 6,3 fyrir fitu úr kjöttmatinu. Haustið 2009 var skoðaður nær 50 lamba hópur undan honum þar sem hann sýndi áfram skýra yfirburði í ómsjarmælingum. Mesta athygli vakti samt fituleysi lambanna þar sem í öllum hópunum sem voru mjög væn lömb náði mæling á bakfitu ekki 3 mm hjá neinu lambi. Tíu lambhrútar nær 50 kg að meðaltali að þyngd mældust með 1,6 mm að meðaltali. Vegna aldurs er takmörkuð reynsla komin á Hróa sem ærföður en veturgömlu dætur hans á Geirmundarstöðum sýndu frjósemi nokkuð umfram stöllum sínar vorið 2009. Móðir hans, 02-307, var tvílembd sem gemlingur og síðan þrílembd tvisvar sinnum en annars tvílembd. Hún er með 5,7 afurðastig. Hrói er sjálfur fæddur þrílembingur en gekk einn undir annarri á. Hann var fádæma vænn haustlambið og hefur ætíð verið mjög vænn og virkamikill.

Litaerfðir: Hrói er arfhreinn hvítur.

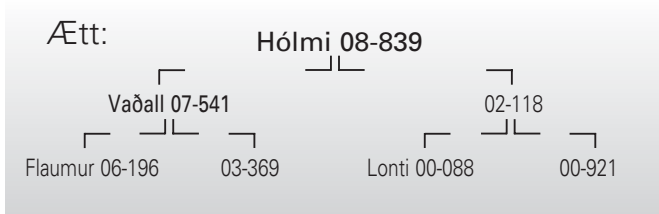
Arfgerðargreining v/riðusmits: Arfblendinn með verndandi arfgerð.

Mál og stigun:

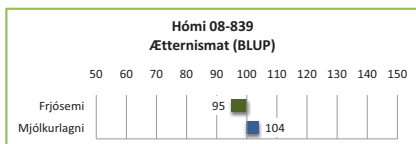
2007-63-110-29/2,9/3,5(S)-8,0-8,5-8,5-8,5-17,3-8,0-8,0-8,5=83,8 stig
2008-100-119-31/3,2/3,5(S)-8,0-8,5-9,0-8,5-9,0-17,5-8,0-8,0-9,0=85,5 stig

Hólmi

frá Hesti, Borgarfirði.



FFF: Hylur 01-883, FFMF: Askur 97-835, MFF: Lækur 97-843, MMF: Askur 97-835.



Lýsing: Hvítur, hyrndur. Gleidhyrndur með fremur stuttan haus. Geysilega vel holdfylltar og breiðar herðar og mjög góðar útlögur.

Bakið breitt og sterkt. Ákaflega vel fylltar malir og lærahold afbragðsgóð. Vel í meðallagi bollangur og kviðléttur hrútur með fremur stíra lund.

Ullarlýsing: Gulur á haus, fótum og í hnakka. Aðeins af gulum hárum í ull. Ullarmagn í meðallagi. Pelið þykkt, togíð stutt en fínt og hrokkíð.

Reynsla: Hólmi 08-839 kom á stöð haustið 2009 þegar niðurstöður lágu fyrir úr afkvæmarannsókn hrútanna á fjárræktarbuinu á Hesti og var annar tveggja bekra sem þangað voru sóttir.

Í afkvæmarannsókninni komu skýrt fram miklir kostir hjá afkvæmum



08-839

hans með tilliti til kjötgæða. Ómsjarmælingar gáfu mjög góðar niðurstöður og sérstaklega var lögun bakvöðva með afbrigðum góð. Við slátrun hrútlambanna var meðalfallþungi þeirra 16,2 kg og kjötmatíð gaf 10,8 fyrir gerð og 5,6 fyrir fitu. Allt bendir því til að hér fari hrútur sem erfi sterkt alla bestu kjötgæðarætti Hestsfjárins, bæði mikla vöðvasöfnun og litla fitu. Undan Hólma voru fleiri úrvalsgóð hrútsefni en undan öðrum hrútum í rannsókninni.

Ungur aldur hans útilokar að nokkur reynsla sé fengin um dætur hans sem afurðæer en ætternismat sýnir jákvæðan dóm um mjólurlagi en heldur undir meðaltali fyrir frjósemi.

Móðir Hólma, 02-118, var geld gemlingsárið en síðan hefur hún einu sinni verið einlembd og öðru sinni þrílembd, annars tvílembd. Afurðastig hennar eru 8,6.

Litaerfðir: Hólmi er arfhreinn hvítur.

Arfgerðargreining v/riðusmits: Hlutlaus.

Mál og stigun:

2007-45- -30/2,4/4,0(S)- - - - - = stig

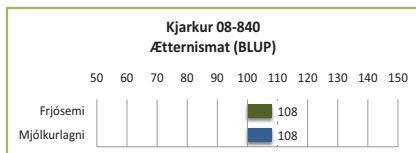
2008-85-115-34/4,6/4,5(S)-8,0-8,5-9,0-9,0-18,0-7,5-8,0-8,5=85,5 stig

Kjarkur

frá Ytri-Skógum, Eyjafjöllum.



MMFF: Spónn 98-849, MMMF: Penni 93-989.



Lýsing: Hvítur, hyrndur með sterklegan haus. Stuttur háls og breiðar, vel fylltar herðar. Góðar útlögur. Þykkt, breitt og sterkt bak. Malir í

meðallagi langar, feikibreiðar og vöðvamiklar. Mjög góð lærahold. Mjög góð fótstaða. Vel í meðallagi bollangur og kviðléttur hrútur.

Ullarlýsing: Gulur á haus og fótum og mikið um gul hár í ull. Ullarmagn í tæpu meðallagi. Pelið jafnt. Togíð stutt á baki.

Reynsla: Kjarkur 08-840 var fenginn frá Ytri-Skógum haustið 2009 þegar niðurstöður lágu fyrir úr afkvæmarannsókn veturgömlu hrútanna þar. Við skoðun lífandi lamba komu fram mjög miklir og skýrir yfirburðir lamba undan tveimur Kveikssonum, sem stóðu nákvæmlega jafnir eftir ómsjarmælingar og mat á læraholdum lamba.



08-840

Við slátrun kom aftur á móti fram mikill munur á lömbunum undan þessum tveimur hálfbræðrum og voru yfirburðir Kjarks um fituleysi sérstaklega skýrir. Meðalfallþungi hrútlambanna var 16,4 kg og fengu þau að jafnaði 9,5 úr mati um gerð og 5,3 fyrir fitu. Heildareinkunn hans í afkvæmarannsókninni var 131. Hér má því ætla að kominn sé enn einn mikill kjötgæðahrútur úr fjárræktinni í Ytri-Skógum.

Aldur Kjarks gerir ómögulegt að nokkrar upplýsingar finnist um afurðaeiginleika dætra hans en ætternismat hans bæði um frjósemi og mjólurlagni dætra gefur fögur fyrirheit í þeim efnum.

Móðir hans, Mugga 06-521, var einlembd sem gemlingur en síðan tvílembd og er með 5,8 afurðastig.

Litaerfðir: Kjarkur er arfblendinn hvítur en erfir líklega hvorki mórauðan lit né tvílit.

Arfgerðargreining v/riðusmits: Hlutlaus.

Mál og stigun:

2008-48-109-30/2,0/4,0(H)-8,0-8,0-8,0-8,5-8,5-17,0-7,5-8,0-8,0=81,5 stig

2009-98-119-41/4,1/4,0(H)-8,0-8,5-8,5-9,0-9,0-18,0-7,5-8,0-8,0=84,5 stig

KOLLÓTTIR HRÚTAR

Ás

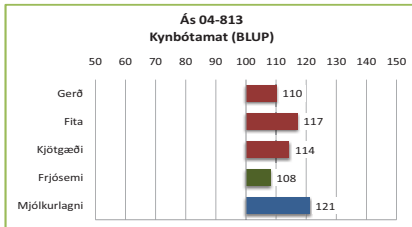
frá Ásgarði, Landbroti.



MMF: Skjanni 92-968.



04-813



Lýsing: Hausinn svipfríður og frekar nettur. Ávalar og vel holdfylltar herðar og bolurinn ágætlega sívalur. Bakið átökugott. Malir nokkuð vel holdfylltar. Lærahold góð. Fætur réttar og sterklegar. Nokkuð bolangur, jafnvaxinn og vel gerður hrútur.

Ullarlýsing: Svartar dropur á eyrum og örflítt svartur blettur aftarlega á baki en ull að öðru leyti vel hvít. Ullarmagnið er í tæpu meðallagi og ullin stutt á efri hluta bolsins. Togið er meðalgróft.

Reynsla: Ás kom á stöð sumarið 2008 og var þar öðru fremur verið að leita að hrúti sem væri öflugur ærfaðir. Heima í Ásgarði þar sem hann hafði verið notaður til þess tíma var hann að skila prýðisgóðum sláturlömbum eins og rakið er í síðustu hrútaskrá. Ás fékk ekki neina umtalsverða notkun síðasta vetur. Gott hlutfall lambanna skilaði sér samt til skoðunar. Þau sýna að heldur skortir á bakvöðvaþykkt lambanna í samanburði við aðra stöðvarhrúta en lærahold eru í góðu lagi og þroski lambanna góður. Talsvert af hrútlömbunum voru góð hrútsefni þó að ekki væru þar mörg úrvalshrútsefni.

Eins og fram kemur þá var Ás öðru fremur valinn sem stöðvarhrútur sem álitlegur ærfaðir þar sem hann hefur mjög gott BLUP mat. Dætur hans í Ásgarði sýndu vorið 2009 enn afbragðsgóða frjósemi. Rétt er hins vegar að benda á að enn er ekki til stór dætrahópur undan honum. Standist Ás þær væntingar sem ætternismat hans sem ærfaðir gefur til kynna er hér mikil kynbótakind sem slík. Góðir ásetningshrútar fylgja síðan með sem happdrættisvinningur.

Litaerfðir: Ás er arfhreinn hvítur.

Artgerðargreining v/riðusmits: Hlutlaus.

	Ás 04-813	2009
LAMBRÚTASKODUN		
Fjöldi		82
Þungi		48,8
Fótleggur		111
Læri		17,2
Ull		8,1
Ómvöðvi		26,2
Ómfita		3,0
Lögun		3,5

Mál og stígun:

2004-52-111-27/3,0/3,0(H)-8,0-8,0-8,5-8,5-8,5-17,5-8,0-8,0-8,5=83,5 stig
2005-84-123-32/7,0/3,0(H)-8,0-8,0-8,5-8,0-8,5-17,3-7,5-8,0-8,5=82,3 stig

Alhliða lögfræðipjónusta og fasteignasala

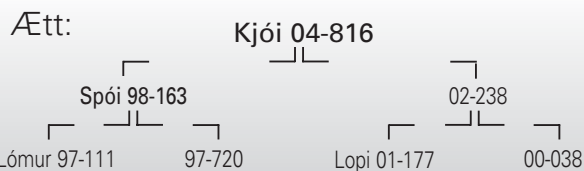


Lögmenn Árborg - Austurvegi 3 – 800 Selfoss

Sími: 480 1816 – Netfang: siggij@lov.is

Kjóí

frá Sauðadalsá, Vatnsnesi.



MFF: Hnykill 95-820

Kjóí 04-816		2009
LAMBRÚTASKODIUN	Fjöldi	160
	Pungi	48,8
	Fótleggur	114
	Læri	17,0
	Ull	8,4
	Ómvoðvi	28,1
	Ómfita	3,2
	Lögur	3,9

Lýsing: Hausinn er frekar langur og frekar sviplítill. Herðar mjög breiðar og bolurinn vel hvelfdur. Bakið er breitt og sterklegt. Malir mjög langar, vel breiðar og lærvöðvinn er þykkur. Fótstaðan er rétt. Gríðarlega bollangur og kviðléttur hrútur.

Ullarlýsing: Hreinhvítur með jafnt reyfi og togíð er hrokkið en stutt á



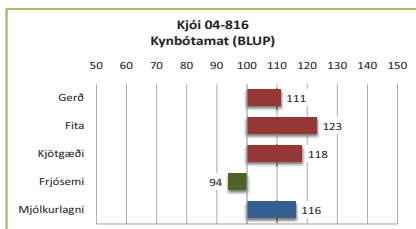
04-816

baki. Togið er frekar gróft. Ullarmagn er í meðallagi.

Reynsla: Kjói var fenginn á stöð sumarið 2008 frá Sauðadalsá þegar leyfi fékkst fyrir stöðvarnar að sækja hrúta þangað. Hann kemur úr ræktun á kollóttu afurðafé á Vatnsnesi sem sækir uppruna sinn mikið í kynbótahrúta sem fengir voru úr Kirkjubólshreppi fyrir tveimur áratugum. Kjói var mikið notaður síðasta vetur og því talsvert stór lambahópur til skoðunar vítt um land. Þetta voru ákaflega þroskamikil lömb með allgóða vöðvabykkt en háfættari en undan öðrum hrútum. Lærvöðvi því ekki jafn fylltur og undan þeim flestum. Kostir Kjóa sem lambaföður njóta sín áreiðanlega mest þar sem landgæði eru mikil. Viss reynsla er fengin um Kjóa sem ærföður út frá dætrum hans heima á Sauðadalsá. Bendir hún til að dætur hans séu feikilega mjólkurlagnar ær en frjósemi þeirra aftur á móti nær meðallagi.

Litaerfdir: Kjói er arfhreinn hvítur.

Arfgerðargreining v/riðusmits: Arfblendinn verndandi.



Mál og stigun:

2004-54-113-35/5,0/4,0(S)-8,0-8,5-8,5-9,5-8,5-17,5-8,5-8,0-8,5=85,5 stig

Undri

frá Heydalsá, Steingrímsfirði.
(Guðjóni Sigurgeirssyni)



Undri 05-818		2009
LAMBRÚTASKODIUN	Fjöldi	76
	Pungi	49,1
	Fótleggur	112
	Læri	17,2
	Ull	8,4
	Ómvoðvi	27,3
	Ómfita	3,1
	Lögur	3,8

Lýsing: Breiður, þróttlegur og fríður haus. Hálsþykkur með breiðar vel holdfylltar herðar og mjög góðar útlögur. Bakið sterkt og holdgróið. Malir breiðar og mjög velvöðvafylltar. Læraholdin eru mjög mikil og vöðvinn mjög vel lagaður. Sterkleg og öflug fótstaða. Mjög þéttvaxinn, í meðallagi bollangur hrútur.

Ullarlýsing: Hreinhvítur. Ullarmikill með þykkt reyfi. Togið frekar fínt. Góð ull.



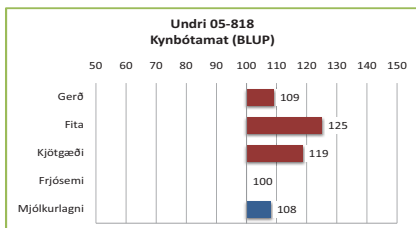
05-818

Reynsla: Undri kom á stöð sumarið 2008 á grunni þrýðilegrar reynslu af afkvæmum hans á heimabúi sem rakin er í hrútaskrá síðasta árs. Síðasta vetur var hann talsvert mikið notaður. Lömbin sem komu til skoðunar voru aðeins breytileg en þar var heilmikið af verulega góðum og öflugum hrútsefnum. Þau eru þrýðilega jafnvaxin, bakvöðvi í tæpu meðallagi að þykkt en lærahold fremur góð. Ull mikil og vel hvít.

Viss reynsla er að koma á Undra sem ærföður sem bendir til að hann sé einnig kynbótahrútur sem slíkur. Frjósemi dætra hans heima á Heydalsá vorði 2009 var góð og dætur hans eru ágætlega mjólkurlagnar ær.

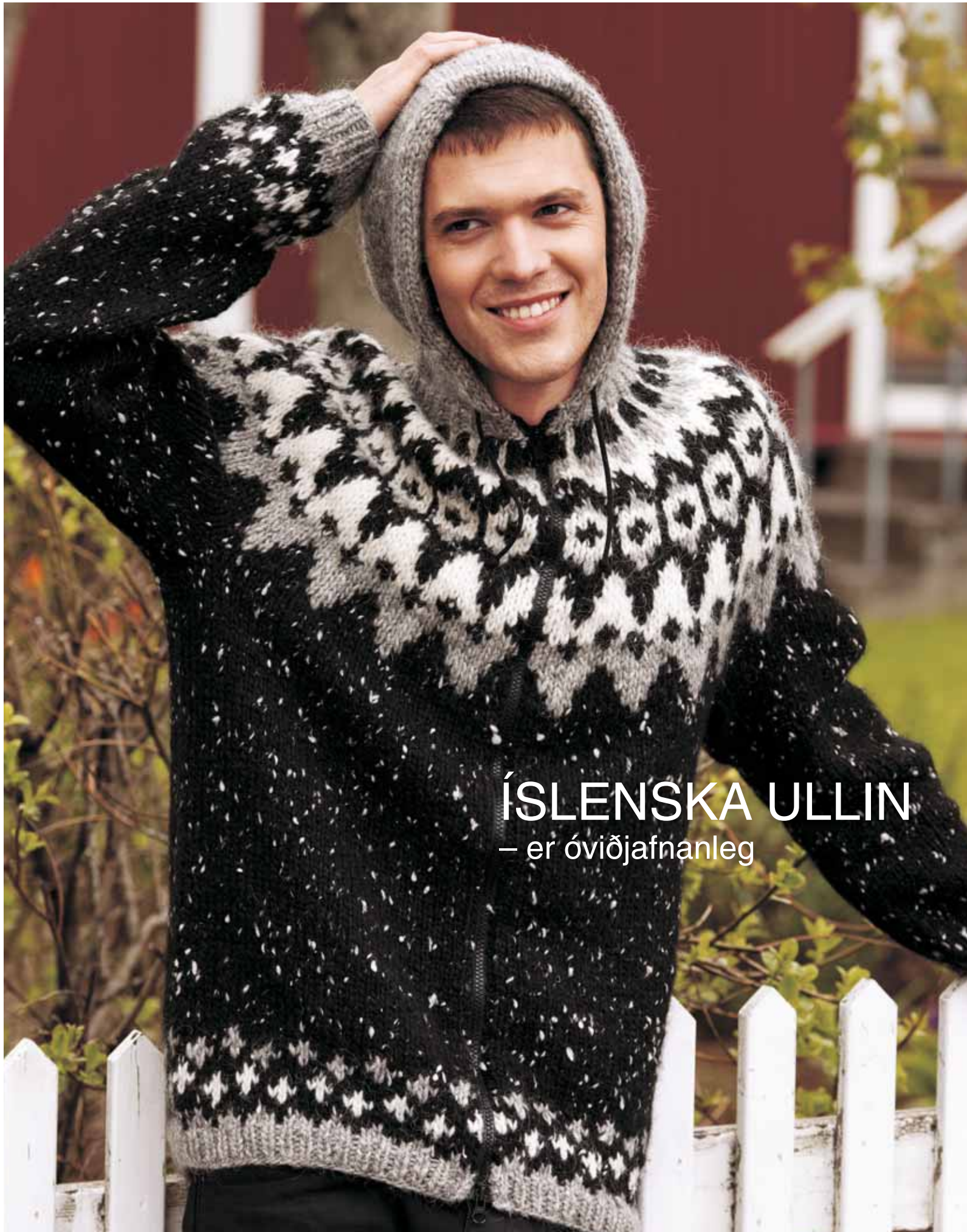
Litaerfdir: Undri er arfhreinn hvítur.

Arfgerðargreining v/riðusmits: Hlutlaus.



Mál og stigun:

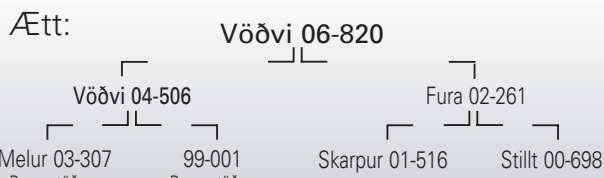
2005-52-109-30/3,0/4,0(S)-8,0-8,5-9,0-9,0-9,0-17,5-9,0-8,0-8,5=86,5 stig



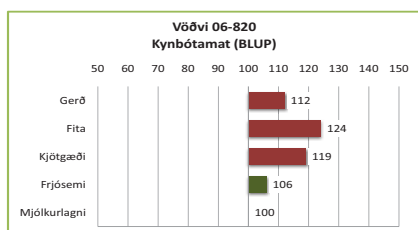
ÍSLENSKA ULLIN
– er óviðjafnanleg

Vöðvi

frá Hafnardal, Ísafjarðardjúpi.
(Keyptur frá Bæ 1, Hrutafirði)



FMF: Stúfur 97-854, MMF: Klængur 97-839, FFFF: Glær 97-861,
MMMF: Björn 89-933.



Lýsing: Hvítur, kollóttur. Sver og þróttlegur haus. Stuttur og sver háls, holdfylltar herðar og góðar útlögur. Bakið breitt og vel vöðvað. Góð vöðvafylling í mölum og lærum. Góð fótstaða. Nokkuð

bollangur og hlutfallagóður hrútur.

Ullarlýsing: Gulur á fótum og svartar doppur í hnacka en ekki fundust svört háir í reyfi. Fremur ullarmikill og þelið þykkt. Togið í meðallagi langt, styttra aftan til og fremur gróft.

Reynsla: Vöðvi 06-820 var fenginn frá Bæ 1 í Hrutafirði sumarið 2009 vegna góðrar reynslu, sem hann státaði af sem lambafaðir þar. Vöðvi er fæddur í Hafnardal við Djúp en seldur lambið haustið 2006 að Bæ.



06-820

Hann er fenginn úr þeirri sterku ræktun sem þar var og sótti mikið bæði að Melum í Árneshreppi og Bassastöðum í Steingrímsfirði enda liggja ættir Vöðva mikið þar. Hann sýndi verulega yfirburði úr kjötmati sláturlamba á búinu haustið 2007 og haustið 2008 var hann að sýna umtalsverða yfirburði úr báðum þáttum afkvæmarannsóknar á búinu. Þá var meðalfallþungi sláturlambanna undan honum 16,8 kg með 10,0 fyrir gerð og 7,2 fyrir fitu. Yfirburðir voru skýrir bæði í vænleika lamba og flokkun sláturlambanna. Hverfandi reynsla er fengin um Vöðva sem ærföður en veturgömlu ærnar undan honum voru sýndu frjósemi heldur undir meðaltali jafnaldra á á búinu. Móðir Vöðva, Fura 02-161, var felld þegar fjárbúskap var hætt í Hafnardal haustið 2007. Hún hafði verið einlembd gemlingsárið en síðan tvílembd og verið góð afurðaðar með 5,9 afurðastig.

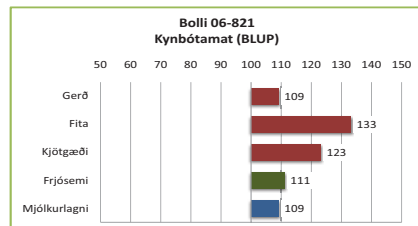
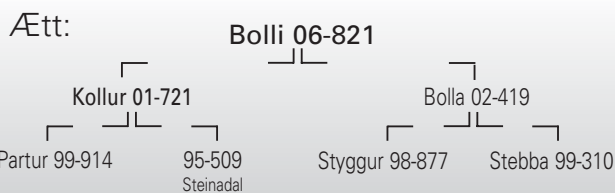
Litaerfðir: Vöðvi er arfblendinn hvítur og hann mun búa yfir erfðavisi bæði fyrir mórauðum lit og tvílit. Því má vænta allra lita hjá afkvæmum hans þegar móðurættin leyfir slíkt.

Arfgerðargreining v/riðusmits: Hlutlaus.

Mál og stígun: 2006-47-112-30/3,5/4,0(S)-8,0-8,5-8,5-9,0-9,0-17,5-8,0-8,0-8,5=85,0 stig

Bolli

frá Miðdalsgröf, Steingrímsfirði.



Lýsing: Hvítur, kollóttur. Fremur langur og svipmikill haus. Breiðar herðar og fremur góðar útlögur. Bakið breitt og malir mjög breiðar og vöðvafylltar. Allgóð lærahold. Mjög bollangur og ákaflega gæfur hrútur.

Ullarlýsing: Hreinhvítur og ullarmikill. Reyfið þykkt og jafnt en styttra í baki. Þelið þykkt. Tog misjafnt í baki.

Reynsla: Bolli 06-821 kom á stöð haustið 2009 eftir að hafa staðfest ágæti sitt í umfangsmikilli afkvæmarannsókn vegna sæðingastöðvanna á Heydalsárbúunum. Hann er fæddur fjórlembingur í Miðdalsgröf. Hann var notaður þar að öðru leyti en í rannsókninni þar til hann flutti á stöð. Ástæða er að nefna að faðir hans Kollur 01-721 var ákaflega öflugur kynbótahrútur og erfði einstaklega mikið fituleysi til afkomenda sinna. Bolli vakti strax veturgamall athygli, þegar hann stóð efstur í



06-821

afkvæmarannsókn á heimabúí með mjög eftirtektarverðan lambahóp. Hann endurtók góðar niðurstöður í rannsókninni haustið 2008 þar sem fitumat lambanna vakti sérstaka athygli en með 18,0 kg fallþunga var meðalfitumat 6,5. Haustið 2009 átti hann enn verulega góðan lambahóp heima í Miðdalsgröf. Í afkvæmarannsókninni á Heydalsá staðfesti hann kosti sína skýrt. Hann gefur góðan þroska lamba og fitusöfnun þeirra er með ólíkindum lítil. Þau hafa góðar bakvöðvamælingar, lærahold aðeins breytileg en samt hópur úrvalslamba gagnvart þeim eiginleika. Voru 2009 var staðfest hjá dætrum hans að hann hefur Þokugenið, sem kemur úr móðurætt hans, og því mun helmingur dætra hans sýna ofurfjósemi. Bolli er þannig fyrsti kollótti hrúturinn sem kemur á stöð með þennan eiginleika. Dætur hans lofa góðu sem mjólkuræur. Móðir hans Bolla 02-419 var tvílembd sem gemlingur en síðan hefur hún tvisvar verið fjórlembd, annars tvílembd og skilað mjög góðum lömbum. Hún hefur 5,5 afurðastig.

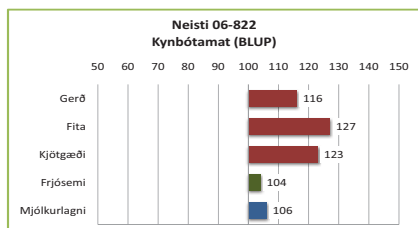
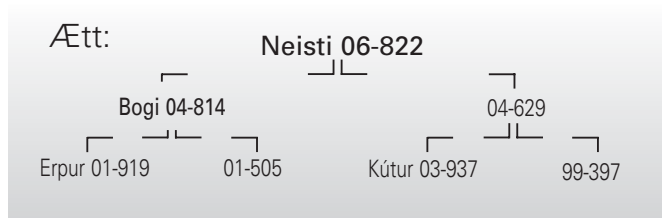
Litaerfðir: Bolli er arfhreinn hvítur.

Arfgerðargreining v/riðusmits: Hlutlaus.

Mál og stígun: 2006-51-110-27/4,0/3,5(S)-8,0-8,5-8,5-8,5-9,0-17,5-9,0-8,0-8,5=85,5 stig
2007-101-129-32/7,0/3,5(S)-8,0-9,0-9,0-8,0-9,0-18,5-8,5-8,0-8,5=86,5 stig

Neisti

frá Heydalsá, Steingrímsfirði.
(Ragnari Bragasyni)



Lýsing: Hvítur, kollóttur. Svipfríður haus. Fremur vel fylltur um herðar og útlögur góðar. Bakið sterkt, breitt og vel holdfyllt. Breiðar, fremur langar og vöðvaðar malir. Mjög þykkur vöðvi upp í lærum. Góð fótstaða.

Mjög bollangur, kvíðléttur og fallegur hrútur á velli.

Ullarlýsing: Hreinhvítur. Ullarmagn í meðallagi. Pelið þykkt og fínt en stutt og fremur lítið tog.

Reynsla: Neisti 06-822 kom á stöð haustið 2009 að fengnum niðurstöðum úr afkvæmarannsókninni á Heydalsá fyrir stöðvarnar en þar er hann fæddur og notaður alla tíð. Hann vakti athygli bæði haustið 2007 og 2008 sem sá hrútur sem helst veitti föður sínum Boga 04-814 einhverja keppni um gæði afkvæma. Hann staðfesti þann dóm í rannsókninni 2009 þar sem hann skipaði sér í hóp efstu hrútanna.



06-822

Hann virðist erfa sterkt mikla kosti föðurs síns um litla fitusöfnun en um leið góða vöðvafyllingu hjá afkvæmunum. Yfirburðir hans um vænleika haustið 2009 voru ekki þeir sömu og árin á undan þegar þeir voru mjög miklir. Neisti erfr greinilega mikil kjöttgæði til afkvæma sinna, sérstaklega litla fitu. Tekið skal fram að tvílembingsbróðir Neista, Aggi 06-031, á Reykjum 2 í Hrótafirði er með eitt hæsta BLUP mat kollótttra hrúta í landinu fyrir kjöttgæði og þriðji albróðirinn er til sem yngri og óreyndari gripur

Engin teljandi reynsla er komin á Neista sem ærföður en frjósemi dætra hans vorið 2009 var á þann veg að þar stóðust þær jafnöldrum sínum á búinu fyllilega snúning.

Móðir Neista, 04-629, var tvílembd gemlingur og það hefur hún verið ætíð síðan. Hún hefur skilað góðum lömbum og er með 5,2 afurðastig.

Litaerfdir: Neisti er arfhreinn hvítur.

Arfgerðargreining v/riðusmits: Hlutlaus.

Mál og stigun:

2006-47-108-30/4,0/4,5(S)-8,0-8,5-8,5-9,0-9,0-18,5-8,5-8,0-8,0=86,0 stig
2007-91-124-33/7,0/4,0(S)-8,0-8,5-9,0-8,5-8,5-17,5-9,0-8,0-8,5=85,5 stig

www.buvis.is
Verið velkomin á vefsíðu okkar

TRAUST OG GÆÐI
VELDU BÆÐI



Háprýstidælur

hreinslæti og þýsk gæði



Taliur

allt að 1 tonna lyftigeta

Eins og þriggja fasa!



Afrúllarar

Léttir ykkur verkin í vetur



Rúlluklær,

hentugar fyrir afrúllara og gjafagrindur



Lyfjasprauta

Tengist í glasið og skammtar lyfið



Rúningsstóll

Bjargar bakinu



Rúlluplast og net

munið **Tama netið** og **Rani rúlluplastið**, einstök gæði á góðu verði



Sauðfjálitir

Hrútalitir, spreng og vaxlitir



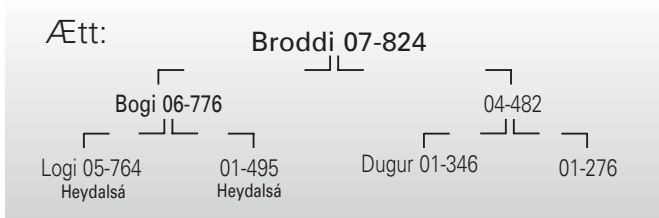
Hrútatöng

Búvís
Akureyri | Sveinungsvík

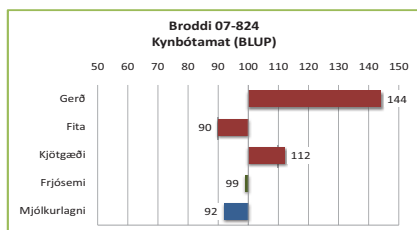
Búvís ehf. | Akureyri | Sveinungsvík | Símar 465 1332 | 465 1333 | 845 9263 | www.buvis.is

Broddi

frá Broddanesi 1, Kollafirði.



FFF: Spakur 00-909.



Lýsing: Hvítur, hnýflóttur með þróttlegan haus. Hálsinn stuttur og sver, herðarnar vel vöðvaðar og útlögunar góðar. Bakið þykkt og mikið og malir afburða vel fylltar. Gríðarlega mikil lærahold. Sterkleg

fótstaða. Í meðallagi bollangur og kviðléttur hrútur.

Ullarlýsing: Gulur í hnakka og á fótum, dröfnóttur á haus. Örlítið af gulum hárum í reyfi. Fremur ullarmikill, þelið mjög mikið en togíð fremur stutt og fínt.

Reynsla: Broddi 07-824 kom á stöð haustið 2009 að fengnum niðurstöðum úr afkvæmarannsókn vegna stöðvanna á búnum á Heydalsá þar sem hann hafði staðfest væntingar um að hann væri úrvals lambafaðir. Hann er fæddur hjá Jóni Stefánssyni í Broddanesi og átti þar haustið 2008 einstakan lambahóp. Hann var því fenginn í stóru rannsóknina, en haustið 2009 átti hann þar heima einnig hóp glæsilamba. Hann hét Hvellur á heimabúi, en þurfti að gefa það nafn eftir við flutning á stöð. Að ætterni er hann nokkuð annar gerðar en



aðrir kollóttir hrútar, sem verið hafa á stöðvunum, þar sem faðir hans er hyrndur hrútur, Bogi 06-776 hjá Ragnari á Heydalsá sem skilað hefur frábærum sláturlömbum en er umdeildari sem ærfaðir. Rétt er að taka fram að ekki bar á hnýflóttum lömbum meðal afkvæma Brodda. Í rannsókninni á Heydalsá kom skýrt fram að Broddi er hrútur sem erfr frá sér einstaklega mikla eiginleika til vöðvasöfnunur, sem kemur fram í feykilega miklum bak-, mala- og læraholdum afkvæmanna og frábæru mati sláturlamba undan honum fyrir gerð. Vænleiki lamba undan honum er sömuleiðis mikill. Hvað fitusöfnun áhrærir bendir felst til að eiginleikar Brodda liggi nærri meðaltali.

Af sjálfu leiðir að nánast engin reynsla er enn fengin um hann sem ærföður þar sem hann átti aðeins þrjár veturgamlar dætur í Broddanesi vorið 2009. Reynslan ein mun sína hvort hann nær að brjótast úr skugga föður síns sem ærfaðir. Móðir hans, 01-281, var einlembd gemlingsárið en hefur síðan ætíð verið tvílembd og enst með ágætum. Hún hefur verið mikil afurðær og hafi afkvæmi hennar ratað í sláturhús hafa þau yfirleitt endað í gálga þar sem E-lömb. Hún er með 6,8 afurðastig.

Litaerfðir: Broddi er arfhreinn hvítur.

Arfgerðargreining v/riðusmits: Hlutlaus.

Mál og stigun:

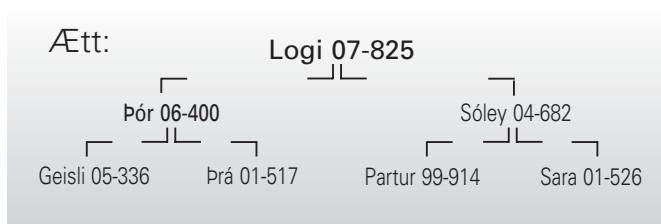
2007-57-116-30/6,0/4,5(S)-7,5-9,0-9,0-9,0-9,5-18,0-7,5-8,0-8,5=86,0 stig
2008-94-120-36/10,0/4,5(S)-8,0-8,5-9,0-9,0-9,0-18,5-7,5-8,0-8,5=86,0 stig

Við þjónustum þig!

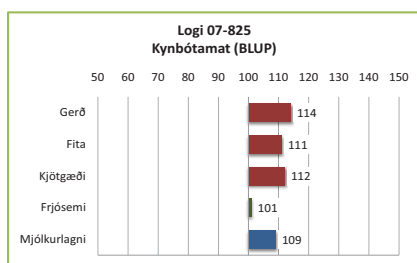
Eyravegi 37, 800 Selfoss. Sími: 480 3300
www.trs.is, trs@trs.is

Logi

frá Melum 1, Árneshreppi.



FFFF: Máni 03-975, FMF: Nagli 98-064,
MMFF: Hörvi 99-856, MMMF: Hnykkur 95-875.



Lýsing: Hvítur, kollóttur. Próttmikill og svípsterkur haus. Ákaflega þykkur háls, herðar breiðar og miklar útlögur. Bakið breitt og vel vöðvað. Þykkar og breiðar, í meðallagi langar og vel vöðvaðar malir.

Ákaflega þykkur og mikill lærvöðvi. Góð fótstaða. Fremur bollöng og ákaflega falleg kind á velli.

Ullarlýsing: Hreinhvítur. Fremur ullarmikill. Mjög mikið tog framan til á skrokk, meðalfínt. Pelið jafnt og gott.

Reynsla: Logi 07-825 var fenginn á stöð þegar niðurstöður stóru afkvæmarannsóknarinnar fyrir stöðvarnar á búunum á Heydalsá lágu fyrir. Þangað var hann fenginn til að fá skorið úr um ágæti hans sem lambaföður og stóðst hann það próf með þrýði. Logi er fæddur á Melum 1 í Árneshreppi úr hinni landsþekktu ræktun á Melabúunum



07-825

þó að Partur 99-914 skjótist þar inn sem móðurfaðir.

Logi vakti athygli norðurfrá haustið 2008 fyrir eigin glæsileika en fyrst og fremst vegna glæsilegra afkvæma hans þar. Hann átt þar hóp einkar glæsilegra hrútlamba. Rannsóknin á Heydalsá leiddi í ljós að það hafði ekki verið tilviljun, en afkvæmi hans í rannsókninni sýndu mikla kosti hans sem lambaföður. Í öllum lambahópum á báðum búunum komu fram skýrir yfirburðir lambanna undan honum og þar var margt sérlega glæsilegra einstaklinga. Þroski lambanna undan Loga var nær meðallagi. Nær engin reynsla er fengin um Loga sem ærföður en allstór hópur veturgamalla dætra hans á Melum sýndu frjósemi á meðaltali jafnaldra þeirra á búinu vorið 2009.

Sóley 04-682 móðir hans var tvílembd gemlingur. Logi er fæddur sem einlembingur en önnur ár hefur Sóley verið þrílembd og skilað góðum lömbum, flest sem ratað hafa í sláturhús endað sem E-lömb. Hún er með 8,3 afurðastig.

Litaerfðir: Undan Loga hefur fæðst eitt grátt lamb þannig að á þeim grundvelli er aðeins mögulegt að segja hann arfblendinn hvítan. Afkvæmi hans úr sæðingu verða að skera betur úr um litaerfðir hans.

Arfgerðargreining v/riðusmits: Hlutlaus.

Mál og stigun:

2007-53-114-33/5,5/3,5(S)-8,0-8,5-8,5-9,0-9,0-18,0-8,5-8,0-8,0=85,5 stig
2008-101-120-38/5,5/3,5(S)-8,0-8,5-8,5-8,5-9,0-18,5-9,0-8,0-8,5=86,5 stig

FORYSTUHRÚTUR

Karl Philip

frá Sandfellshaga 2, Öxarfirði.



Lýsing: Karl Philip er móarnhosóttur að lit, hyrndur og tíguleg kind á velli eins og myndin sýnir. Hann er ákaflega gæfur og greindarlegur gripur. Hann lætur vel að stjórn sé hann teymdur en krefst þeirrar konunglegu virðingar sem nafnið kallar eftir hjá nálægum. Hann er ættaður úr hinni landsþekktu forystufjarrækt Gríms Jónssonar í Klifshaga og föðurlínan rekur sig um veturgamla hrúta á hverju ári í Skúm 01-885. Skúmur var sonur Blesa 98-884 sem líklega er



05-827

áhrifamestur ættfeðra í forystufénu um þessar mundir. Í móðurætt kemur hann hins vegar af gamalræktuðu forystufé í Sandfellshaga og er af þeim sama ættmeiði og Formann 80-961 sem fyrir margt löngu gekk á grindum á stöðvunum.

Litaerfðir: Undan Karli Philip geta allir litir komið fram eins og litur hans gefur ótvíræða vísbendingu um.

Arfgerðargreining v/riðusmits: Hlutlaus.

Sauðfjársæðingar

Þorsteinn Ólafsson

Inngangur

Ær ganga á 16 til 17 daga fresti frá nóvember og fram eftir vetri. Frjósemi þeirra er mest framan af þessu tímabili þ. e.a.s. á hefðbundnum fengitíma í desember. Ærnar eru blæsma í u.þ.b. 2 sólarhringa (24 til 60 klst.) en egglosið verður 30-36 klst. eftir að beiðslið byrjar. Sæðið lifir í allt að 24 klst. í leghálsi og eggjaleiðurum áнна.

Úti í náttúrunni fylgir æxlunarathöfninni vellíðan og heiladingullinn framleiðir oxytocin hormón, sem m.a. veldur samdrætti í leginu. Verði kindin hrædd eða stressuð framleiða nýrnahetturarnar adrenalín sem kemur í veg fyrir oxytocinframleiðsluna og þar með eðlilegan flutning sæðisins úr leghálsi upp í eggjaleiðarana þar sem eggid frjóvgast.

Af framangreindu er nokkuð augljóst að til þess að sæðingar gangi sem allra best þarf að tímasetja þær rétt miðað við egglos og ærnar þurfa að vera rólegar þegar þær eru sæddar. Norskar rannsóknir hafa sýnt að sæðingar með frystu sæði hafa borið bestan árangur ef sætt er 16 klst. eftir að leitað er að blæsma ám í hjörðinni. Þá má búast við því að flestar ærnar séu á heppilegum sæðingatíma.

Athuganir mínar fyrir nokkrum árum sýndu að hæsta fanghlutfallið eftir sæðingar var á stærstu fjárbúunum og þar sem aðeins voru fáar ær. Ég dreg þá ályktun af því að á þessum búum sé mest alúð lögð við féð. Á hreinu sauðfjárræktarbúunum eru engar kýr sem draga athyglina frá fénu og umgengnin um fjárhúsin er meiri en hún er á blönduðu búunum. Þar sem kindur eru mjög fáar er frístundabúskapur og kindurnar eru spök gæludýr. Að líkindum er minnsta stressið í sambandi við sæðingarnar á þessum búum.

Nokkur ráð til þess að ná góðum árangri í sæðingunum

Til þess að ná sem hæstu fanghlutfalli í sauðfjársæðingum mæli ég með eftirfarandi aðferð.

Daginn áður en á að sæða er farið í húsin fyrir hádegi og athugað hvaða ær eru blæsma. Þær ær sem þá eru að ganga verður of seint að sæða.

Snemma daginn sem á að sæða eru teknar til þær ær sem á að sæða og þær settar sér í stíu nærri hrútunum. Það ættu að líða 6-7 klst. frá því að ærnar eru valdar þangað til þær eru sæddar. Þessi háttur er svo hafður á alla dagana sem sætt er.

Þegar kemur að sæðingunum er gott að vera búinn að gefa á garðann svo ærnar séu rólegar og fjárhirðirinn ætti að fara einn með sæðingamanninum í húsin. Hiti í húsunum ætti að vera rétt fyrir ofan frostmark. Sæðinguna ætti svo

að framkvæma í góðu ljósi án þess að ærnar séu dregnar eða reknar til í húsinu. Forðist að neinir aðrir en sæðingamaðurinn og fjárhirðirinn séu að þvælast í fénu.

Samstillingar

Margir velja þann kost að samstilla gangmál áнна sem á að sæða. Þannig geta menn sætt þær ær sem þeir vilja helst. Þeir þurfa ekki að láta sæða nema einn dag og burðurinn tekur styttri tíma.

Ókostir þess að samstilla ærnar eru að það kostar peninga og fanghlutfallið hefur verið heldur lakara en á ósamstilltum gangmálum.

Þegar ær eru samstilltar er sérstökum svampi sem inniheldur fósturlífsvaka komið fyrir í skeið ærinnar. Hann er hafður í skeiðinni í 14 daga. Réttur sæðingatími er 55 (50-60) klst. eftir að svampurinn er fjarlægður úr skeið ærinnar. Sæðinguna ætti að framkvæma eins og áður var lýst.

Sæðing á öðru gangmáli frá samstillingu

Nokkrir bændur hafa reynt að nýta kosti samstillingarinnar og halda fanghlutfallinu uppi. Þá hafa þeir samstillt á venjulegan hátt en ekki sætt fyrr en á öðru gangmáli. Flestar ærnar beiða 19 dögum eftir að svamparnir eru teknir úr. Hluti þeirra beiðir eftir 18 daga, en mjög fáar eftir 17 eða 20 daga.

Vinnulagsreglur

Sæðingar: Hiti yfir frostmarki, gott skipulag, rólegheit. Egglos 30 - 36 klst. eftir upphaf blæsmis.

Dæmi:

Sæðing kl. 15. Leitað í fénu kl. 10 daginn áður og blæsma ær merktar eða skráðar.

Leitað kl. 8 dagana sem á að sæða og valdar ær til að sæða.

Samstilling: Svampur hafður í 14 daga. Sæðing 55 klst. eftir úrtöku.

Dæmi:

Sæðing 15. desember kl. 15. Svampar settir í 29. nóvember. Svampar teknir úr 13. des. kl. 7.

Samstillt og sætt á öðru gangmáli. Svampur hafður í 14 daga. Sætt 18 og 19 dögum eftir úrtöku.

Dæmi:

Sæðing 15. desember kl. 15. Svampar settir í 13. nóv. Svampar teknir úr 27. nóv.

Leitað 15. des. kl. 8.

Sæðing 16. desember kl. 15. Leitað 16. des. kl. 8. 2/3 áнна að ganga.

Verlanir

Reykjavík • Selfoss • Egilsstaðir • Hvolsvöllur



- fyrir bóndann
- fyrir búskapinn

Úrval af rekstrarvörum



FÓÐURBLANDAN

- gæði í hverri gjöf



Sauðfjárnætur

**Framleiðum Kraftblöndu og Loðnuköggla fyrir sauðfé.
Efnasamsetning er reglulega endurskoðuð
af ráðunautum.**

Bústólpi ehf. Sími 460 3350 www.bustolpi.is



Bækurnar Byggðir Borgarfjarðar

Til sölu eru bækurnar Byggðir Borgarfjarðar I-IV bindi.
Ábúendatal, byggðalýsing, myndir af býlum og ábúendum í
Mýra- og Borgarfjarðarsýslu ásamt búnaðarsögu héraðsins.

Tilvaldar afmælis- eða jólagjafir

Öll 4 bindin	kr. 5.000
Stakar bækur	kr. 1.500 stk.

SENDUM Í PÓSTKRÖFU
Pantanasími 437 1215 eða netfang heh@bondi.is

Búnaðarsamtök Vesturlands
Hvanneyrargötu 3. Hvanneyri Sími 437 1215

Sauðfjármerki



Merki í ásetningsfé: Combi 2000 Mini

Frá Os Husdyrmerkefabrikk a/s
Merkin eru viðurkennd af Matvælastofnun til notkunar í ásetningsfé og eru greidd að fullu af Framkvæmdanefnd búvörusamninga.

Vinsamlega pantið merki í ásetningsfé á www.bufe.is (MARK), hjá Plastiðjuni Bjargi, Bændasamtökum Íslands eða búnaðarsamböndum/leiðbeiningamiðstöðvum.

COMBI

Hægt að panta CombiE 23 örmerki á www.bufe.is.
Þau eru viðurkennd af Matvælastofnun til notkunar í ásetningsfé og lömb.

Lambamerki



Bjargmerki

Lambamerkin góðkunnu eru viðurkennd af Matvælastofnun til notkunar í lömb.

Veittur er 10% afsláttur ef pantað er fyrir 15. febrúar og pöntuð eru 100 merki eða fleiri í röð.



Micro merki

Lambamerki frá Os Husdyrmerkefabrikk a/s, sett í með töng.
Veittur er 10% afsláttur ef pantað er fyrir 15. febrúar. Lágmarkspöntun er 30 merki. Frí töng fylgir með þegar pöntuð eru a.m.k. 150 merki í fyrsta sinn.

Vinsamlega sendið pantanir á lambamerkjum til:
pbi@akureyri.is eða í fax: 461 2995.
Eigum til tangir, nálar í tangir og merkipenna.



PLASTIÐJAN BJARG
IÐJULUNDUR

Furuvöllum 1 - 600 Akureyri - Sími 461 4606
<http://plastidjan.hlutverk.is>

ALLIR UNDIR SAMAN ÞAKI

JÖTUNN VÉLAR ehf.



Jötunn Vélar, Steelbuilding og Remfló eru nú öll staðsett að Austurvegi 69, Selfossi. Við minnum á nýjan samræmdan opnunartíma, mánudaga til fimmtudaga 8:00 – 17:00 og föstudaga 8:00 – 16:00.

**Dráttarvélar,
jarð- og heyvinnuvélar**



**Byggingar,
vinnuskúrar**



**Innréttingar,
rekstrarvörur**



Allt fyrir bændur á einum stað

JÖTUNN VÉLAR ehf.

Austurvegur 69 - 800 Selfoss
Sími: 480 0400 - Fax: 482 4108
jotunn@jotunn.is - www.jotunn.is



Austurvegur 69 - 800 Selfoss
Sími: 480 0400 - Fax: 482 4108
sbi@sbi.is - www.sbi.is



Austurvegur 69 - 800 Selfoss
Sími: 480 1615 - Fax: 482 4108
sala@remflo.is - www.remflo.is



Í 100 ÁR HEFUR MIKILVÆGASTI HLUTI FRAMLEIÐSLU SS FARIÐ FRAM UNDIR BERUM HIMNI

Uppistaðan í hráefninu sem SS notar í matvælaframleiðslu sína er upprunnin í hreinni náttúru Íslands. Frá stofnun fyrirtækisins 28. janúar árið 1907 hefur það verið í fararbroddi á sviði matvælaframleiðslu.

SS er félag í eigu bænda og þakkar öllum framleiðendum fyrir göfugt ræktunarstarf á liðnum árum.

