

HRÚTASKRÁ

2008 - 2009



Sauðfjársæðingastöð
Suðurlands



Sauðfjársæðingastöð
Vesturlands



eða



eða



Gefðu frekar Gjafakortið

Gjafakort Kaupþings

 KAUPÞING
Hugsun lengra

Gjafakort Kaupþings er fullgilt greiðslukort sem gildir hvar sem er í heiminum og einnig á vefnum. Gefðu **Gjafakort** með upphæð að eigin vali.

Þú getur keypt **Gjafakortið** í næsta útibúí Kaupþings.*

* Skv. gjaldskrá Kaupþings.

Sæðispantanir



Sauðfjársæðingastöð Suðurlands

Í netfangið sauðir@simnet.is daginn fyrir sæðingu
eða í síma 482 1920 fyrir kl. 9 f.h. samdægurs.



Sauðfjársæðingastöð Vesturlands

Í netfangið bv@bondi.is
eða í síma 437 1215 fyrir kl. 14 síðasta virka dag fyrir sæðingu.

Pantið tímanlega!

ALLIR UNDIR SAMANÞAKI

JÖTUNN VÉLAR ehf.

STEELBUILDING
Island

Remfló ehf.

Jötunn Vélar, Steelbuilding og Remfló eru nú öll staðsett að Austurvegi 69, Selfossi. Við minnum á nýjan samræmdan opnunartíma, mánudaga til fimmtudaga 8:00 – 17:00 og föstudaga 8:00 – 16:00.

**Dráttarvélar,
jarð- og heyvinnuvélar**



**Byggingar,
vinnuskúrar**



**Innréttingar,
rekstrarvörur**



Allt fyrir bændur á einum stað

JÖTUNN VÉLAR ehf.

Austurvegur 69 - 800 Selfoss
Sími: 480 0400 - Fax: 482 4108
jotunn@jotunn.is - www.jotunn.is

STEELBUILDING
Island

Austurvegur 69 - 800 Selfoss
Sími: 480 0400 - Fax: 482 4108
sbi@sbi.is - www.sbi.is

Remfló ehf.

Austurvegur 69 - 800 Selfoss
Sími: 480 1615 - Fax: 482 4108
sala@remflo.is - www.remflo.is

Formáli

Enn líður að fengitið og að venju er útgáfa hrútaskráarinnar einn fyrirboða þess. Skráin er nú gefin sameiginlega út af báðum sauðfjársæðingastöðvunum í tíunda sinn. Vinsældir hennar hafa farið vaxandi ár frá ári enda gott uppflettirit langt fram eftir vetri ár hvert auk þess að vera góður stuðningur við líflambaval að hausti.

Að venju er mikil endurnýjun á hrútakosti stöðvanna milli ára. Val hrúta á stöðvarnar verður stöðugt markvissara og segja má að nú sé nær eingöngu stuðst við niðurstöður afkvæmarannsóknna og kjötmats þar sem jafnvel fleiri en eitt ár er lagt til grundvallar. Kynbótamat fyrir afurðir og frjósemiseiginleika dætra sem leit dagsins ljós á síðasta ári hefur styrkt val hrúta á stöðvarnar hvað þá eiginleika varðar. Þetta mat á eftir styrkjast enn frekar er fram líða stundir.

Sem fyrr er kappkostað að bjóða þá bestu mögulegu valkosti sem hægt er á hverjum tíma. Í vetur er að finna í hrútakosti stöðvanna góða valkosti hvað kjöt- og ullargæði varðar auk þess sem á stöðvunum eru nú fleiri mislitir og arfblendnir hrútar gagnvart lit en oftast áður. Þá er reynt að uppfylla sérþarfir með framboði á ferhyrnum hrút auk þess sem forystuhrútar eru í boði eins verið hefur um langt árabil.

Hrútaskráin er að mestu óbreytt frá fyrra ári hvað framsetningu efnis varðar en þó er nú gerð ein veigamikil breyting þar á. Hætt er að birta lambs- og veturgamla einstaklingsdóma hrútanna. Rökin fyrir þessu eru einkum þau að val hrútanna byggir í síauknum mæli á áreiðanlegum niðurstöðum fyrir afkvæmi þeirra og dómur þeirra sem einstaklinga vegur æ minna í mati þeirra sem kynbótagripa. Notkun kynbótagripa hlýtur jú alltaf að byggja á þeim eiginleikum sem þeir erfa frá sér til næstu

kynslóða en ekki útliti gripsins sjálfs. Þá eru eyður í þessum dómum orðnar mun fleiri en áður þar sem dómar veturgamalla hrúta eru aflagðir víða um land.

Niðurstöður eru settar fram á töfluformi eftir því sem kostur er og í miðopnu skráarinnar er að finna samantekt úr lambhrútaskoðun 2008 og kynbótamat fyrir þá hrúta sem verða í notkun í vetur. Eins eru birtar förgunarástæður þeirra hrúta sem fallnir eru frá síðasta ári.

Margir hafa komið að útgáfu þessa rits. Lýsingar hrúta í skránni hafa Guðmundur Jóhannesson, Jón Viðar Jónmundsson og Lárus G. Birgisson samið. Ullarlýsingar eru unnar af Emmu Eyþórsdóttur. Myndir af hrútunum tóku þau Anton Torfi Bergsson, Björg María Þórsdóttir, Eyjólfur I. Bjarnason, Guðmundur Jóhannesson, Halla Eygló Sveinsdóttir, Pétur Halldórsson og Sveinn Sigurmundsson. Sem fyrr er gagnaöflun fyrir hrútakost stöðvanna að mestu unnin af Jóni Viðari Jónmundssyni þó einnig hafi fleiri komið þar að. Auglýsingasöfnun var að mestu í höndum Guðmundar Jóhannessonar, Helgu Halldórsdóttur, Ólafs G. Vagnssonar og Sveins Sigurmundssonar. Þessum aðilum er öllum þakkað gott og óeigingjarnt starf.

Hrútaskrár stöðvanna er einnig að finna á heimasíðum Búnaðarsambands Suðurlands, www.bsssl.is, Búnaðarsamtaka Vesturlands, www.buvest.is og Bændasamtaka Íslands, www.bondi.is, svo sem verið hefur. Þar er að finna sambærilegar upplýsingar og í þessu riti.

Það er von útgefenda að skráin verði sauðfjárræktendum og öðrum áhugamönnum um sauðfjárrækt til gagns og gamans auk þess að auðvela hrútaval vetrarins.

Guðmundur Jóhannesson, ritstjóri



SKÝRINGAR

Ómmæling: (H) Hollenskt ómtæki eins og notað er á Suðurlandi. (S) Skoskt ómtæki - er notað t.d. á Vesturlandi og sýnir um 2mm minni vöðvaþykkt en það hollenska. Fyrir þessum mun er leiðrétt varðandi niðurstöður úr lambhrútaskoðunum en ekki við birtingu talna úr afkvæmasýningum heima á bæjum.

Ullarlýsingar: Emma Eyþórsdóttir, sérfræðingur hjá Landbúnaðarháskóla Íslands, hefur skoðað og gefið umsögn um ull sæðingahrútanna og fylgir hún með lýsingu hrútanna.

Gerð: Upplýsingar um vaxtarlagsflokkun í kjötmati einstakra hrúta eru umreiknaðar í vægistuðla fyrir gerð. Vaxtarlagsflokkunum er gefið eftirfarandi vægi; E=14, U=11, R=8, O=5 og P=2. Þannig þýðir 6,50 fyrir gerð að flokkun undan viðkomandi hrút hafi t.d. verið 50% í R og 50% í O. Eðlilegt er að meðaltal fyrir gerð lækki með auknum ásetningi undan viðkomandi hrút. Þá er rétt að menn hafi í huga þann mikla mun sem er í vænleika milli búna og að lömbunum er slátrað í mörgum mismunandi sláturhúsum.

Fita: Á sama hátt eru gefnir vægistuðlar fyrir fituflokkun sem eru eftirfarandi; 1=2, 2=5, 3=7, 3=8, 3+=9, 4=11, 5=14. Áhersla á meðaltal fyrir fituflokkun er í raun öfugt við vaxtarlagsmeðaltalið, því lægra sem fitumeðaltalið er því betra. Þarna verður á sama hátt að lesa varlega úr tölum og með hliðsjón af mismiklum vænleika og sláturhúsum.

Kynbótamat (BLUP) fyrir kjötgæði (gerð og fitu): Kynbótamat er reiknað út frá upplýsingum úr kjötmati frá árunum 1998-2007. Því hærra sem kynbótamatið er því betra. Meðaltal er 100. Þegar rætt er um kynbótamat fyrir kjötgæði er átt við mat þar sem fitumatið vegur 60% en gerðarmatið 40%.

Kynbótamat (BLUP) fyrir frjósemi og mjólkurlagni: Kynbótamat fyrir afurðaeiginleikana (frjósemi og mjólkurlagni) er byggt á afurðatölum frá 1990-2007. Fyrir hvorn eiginleika er reiknað mat fyrir fjögur fyrstu afurðaár ána og einkunn fyrir hvorn eiginleika reiknuð sem beint meðaltal matsins fyrir þessi fjögur aldursár. Fyrir yngstu hrútana eru upplýsingar um dætur enn litlar, þannig að matið er að verulegum hluta ætternismat í þeim tilvikum. Ljóst er að með þessu mati er fengið miklu öruggara mat á afurðaeiginleika ána en áður hefur verið fyrir hendi.

Litaerfðir: Litaerfðir hjá íslensku sauðfé eru vel þekktar. Flestir hrútar á stöðvunum eru arfhreinir hvítir og undan slíkum hrútum fæðast aðeins hvít lömb. Ef hrútur er arfblendinn, en hvítur, getur hann einnig gefið aðra liti en hvítan. Mögulegt er að hrútar séu arfblendnir fyrir gráum, golsóttum eða botnóttum lit, eða hlutlausir, sem er lang algengast. Þá skiptir máli hvort hrúturinn erfrir mórauðan lit, en mórauð lömb fæðast aldrei undan öðrum hrútum en þeim sem erfa þann lit. Síðasti þátturinn er að segja til um hvort hrúturinn erfrir tvílit eða ekki. Rétt er að vekja athygli á því að sterk tengsl eru á milli litarerfða og hreinhvíta litarins á þann veg að hreinhvítar kindur búa yfirleitt ætíð yfir erfðavísnum fyrir tvílit. Þannig má undantekningarlítið fá hreinhvít lömb undan þeim hrútum sem erfa tvílit, þó að þeir séu sjálfir ekki hreinhvítir. Ef hrútur er ekki hreinhvítur er tekið fram ef vitað er að hann geti gefið hreinhvít lömb leyfi móðurætt slíkt.

Arfgerðargreining v/riðusmits:

1. Verndandi arfgerðir. Mjög litlar eða litlar líkur á riðu. Hafa ekki fundist í riðufé á Íslandi.
 2. Hlutlaus arfgerð. Einhver hættu á riðu. Algengasta arfgerðin í íslensku fé.
 3. Verndandi og áhættuarfgerð. Hefur ekki fundist í riðufé, en ber að forðast vegna þess að helmingur afkvæma erfrir áhættuarfgerð.
 4. Áhættuarfgerðir. Mikil eða mjög mikil hættu á riðu. Finnast marktækt oftari í riðufé en heilbrigðu fé eða aðallega í riðufé. Helmingur afkvæma eða allir afkomendur erfa áhættuarfgerð eftir því um hvora arfgerðina er að ræða.
- Rétt er taka fram að ekki eru teknir aðrir hrútar á stöð en þeir sem eru annað hvort hlutlausir eða búa yfir verndandi arfgerðum.



Sauðfjábændur

Framleiðum Kraftblöndu og Loðnuköggla fyrir sauðfé.
Efnasamsetning er reglulega endurskoðuð af ráðunautum.

Bústólpi ehf. Sími 460 3350 www.bustolpi.is

Frá Sauðfjársæðingastöð Suðurlands

Afgreiðsla á fersku hrútasæði frá stöðinni hefst 1. desember og stendur samfelld til 21. desember. Áður en sæðistaka hefst er hægt að panta sæði í síma 480-1800, eða hjá Sveini Sigurmundssyni í síma 480-1801 og 894-7146. Fax er 480-1818. Vefsíða er www.bssl.is og þar má finna hrútaskrána. Pantanir gegnum síma þurfa að berast fyrir kl. 9 á morgnana í 482-1920. Sæðispantanir berist á netfangið sauðir@simnet.is deginum áður. Pantanir utan Suðurlands þurfa að berast með góðum fyrirvara og æskilegt að þær fari í gegnum búnaðarsamböndin. Fyrir Austur-Skaftafellsýslu (ekki Örnefi eða Suðursveit) sér Grétar Þorkelsson um pantanir í síma 864-6487. Bændur eru hvattir til að vanda pantanir. Innheimt verður 70 % af pöntuðu sæði.

1. Verð á sæði. Sæðisskammturinn í eina á mun kosta kr. 450. Magnafsláttur sem nemur 60 kr. í eina á er veittur þegar fjárræktarfélagin (70 % nýting á pöntuðu sæði skilyrði) sjá um pantanir og skipulagningu heima fyrir og/eða þegar 100 ær eða fleiri eru sæddar hjá einstökum bændum. Frosið sæði kostar 450 kr. í eina á og er ekki um magnafslátt að ræða þar. Lágmarksafgreiðsla frá stöðinni er 1 strá eða sæði í 5 ær. Verð á sæðingu fyrir utan akstur gæti verið á bilinu 200 kr til 250 kr. á kind. Öll verð eru án vsk. Upplýsingar um fjölda sæddra áa þurfa að berast sem allra fyrst, helst fyrir jól og í allra síðasta lagi fyrir áramót, annars reiknast 10% álag eða afsláttur bakfærast sé um hann að ræða. Best er ef sæðingabókum er skilað eða sæðingar skráðar í töflu sem er á heimasíðu BSSL. Flutningskostnaður verður lagður á sé um aukasendingar utan skipulagðra daga að ræða.

2. Sæðingatæki. Þegar fjárræktarfélag sjá um skipulag sæðinga mun Sauðfjársæðingastöðin útvega sæðingatæki endurgjaldslaust, að öðrum kosti verða þau leigð fyrir kr. 2.500. Stöðin útvegar og selur sæðingatæki til þeirra sem þess óska meðan birgðir endast.

Svæðisskipting. Verður með sama hætti og síðustu ár. Lágsveitir verða fyrstu 4 dagana, Skaftárhreppur og hluti Rangárvallasýslu næstu 4 daga og að lokum uppsveitir Árnessýslu. Austur-Skaftafellsýsla miðast við rútuferðir.

- A. Frá 9.-12. des. Mýrdalur, Eyjafjöll, Landeyjar, Hvolhreppur, Djúparhreppur, Ásahreppur, og Flói.
 - B. Frá 13.-16. des. Skaftárhreppur, Fljótshlíð, Rangárvellir og Holta og Landsveit.
 - C. Frá 17.- 20. des. Uppsveitir Árnessýslu og vestan Ölfusár.
 - D. Austur-Skaftafellsýsla. 2. des. 5. des. 7. des. 9. des. og 12. des.
- 3. Sæðinganámskeið.** Námskeið í sauðfjársæðingum verður haldið þann 2. desember að Stóra Ármóti og hefst kl. 13.30. Vanir sæðingamenn eru velkomnir.

Á síðasta ári voru 10.961 ær sædd með fersku sæði frá stöðinni hér á landi. Fryst sæði innanlands fór í 1.700 ær. Alls sæði í 12.661 ær. Þá voru 394 skammtar af frystu sæði sent til U.S.A .

Með góðri kveðju og von um ánægjuleg samskipti.

Sveinn Sigurmundsson

Efnisyfirlit

Formáli	bls. 2
Skýringar	3
Frá Sauðfjársæðingastöð Suðurlands	4
Frá Sauðfjársæðingastöð Vesturlands	5
Númer hrúta og blaðsíðutöl	5
Hrútar (hyrdir) á Suðurlandi	6
Hrútar (kollóttir) á Suðurlandi	15
Hrútar til sérpöntunar	20
Lambhrútaskoðun og kynbótamat 2008, (tafla)	22
Fallnir hrútar 2007-2008, ástæður (tafla)	23
Hrútar (hyrdir) á Vesturlandi	25
Hrútar (kollóttir) á Vesturlandi	33

Frá Sauðfjársæðingastöð Vesturlands

Sauðfjársæðingastöð Vesturlands er starfrækt af Búnaðarsamtökum Vesturlands (BV). Útsending sæðis frá stöðinni mun byrja 1. desember og standa til 21. desember, þó ekki sunnudagana 7. og 14.

Dreifing sæðis og dagsetning sæðinga er ákveðin í samráði við ráðunauta viðkomandi svæða sem sjá síðan um frekari kynningu, hver á sínu starfssvæði.

Skipulag sæðinga á einstökum svæðum á starfssvæði BV auk sæðingadaga á öðrum svæðum er dreift í fréttabréfi en jafnframt má nálgast það á heimasíðu BV www.buvest.is Reiknað er með að bændur sæði sjálfir eða í samvinnu við aðra, enda hafi viðkomandi sótt námskeið um sauðfjársæðingar. Jafnframt er hægt að leita til forsvarsmanna fjárræktarfélaganna um ábendingar um mögulega sæðingamenn. BV munu dreifa sæðisþöntunum á tilgreinda áfangastaði á fjarlægari svæðum eins og verið hefur.

Pantanir á sæði og óskir um notkun einstakra hrúta verða í síðasta lagi að berast fyrir kl. 14:00 síðasta virka dag fyrir sæðingu í síma 437-1215 hjá Búnaðarsamtökum Vesturlands, fax 437-2015 eða netfang bv@bondi.is.

Nauðsynlegt er að hrútar til vara séu einnig nefndir þar sem oft kemur sú staða upp að umbeðnir hrútar anna ekki eftirspurn þann daginn.

Vinnureglur á Sauðfjársæðingastöð Vesturlands eru þær að þau svæði sem hafa forgang viðkomandi dag njóta forgangs á vinsælustu hrútana í sama hlutfalli og pantanir viðkomandi svæðis eru í heildarþöntun dagsins.

Ef séð verður að nýting verði léleg á pöntuðu sæði þarf að tilkynna það til skrifstofu BV, fyrir kl. 9 að morgni sæðingadags svo sæðið geti nýst öðrum. Um helgar er þó einungis hægt að senda tölvupóst (á bv@bondi.is)

Gjaldskrá fyrir sæði: Aldrei er rukkað fyrir minna en 70% af pöntuðu sæði. Verð á hverjum skammti er eftirfarandi án vsk:

- Til bænda 450 kr./sk.
- Til annarra en bænda (ekki búnaðargjaldsgreiðendur eða félagsmenn BV) 1.060 kr./sk.
- Til bænda, búnaðarféлага og sauðfjárræktarféлага sem annast sjálf innheimtu og dreifingu, lágmark 100 skammtar 390 kr./sk.

Skila skal sæðingadagbókum eða blöðum úr þeim til uppgjörs fyrir áramót eða skrá sæðingar í töflu sem er aðgengileg á heimasíðu BV, www.buvest.is Taflan sendist síðan í tölvupósti sem viðhengi á bv@bondi.is Ef framangreindar skýrslur um sæðingar hafa ekki skilað sér á tilsettum tíma reiknast 10 % álag.

Af góðri reynslu er gert ráð fyrir að allar pantanir og innheimta fari í gegnum búnaðarsambönd eða leiðbeiningaþjónustur á hverju svæði.

Búnaðarsamtök Vesturlands

Atriðisorðaskrá: Nr. hrúta og blaðsíðutöl

SUÐURLAND

Bls. HYRNDIR HRÚTAR

- 6 Lundi 03-945 frá Bergstöðum.
- 6 Gráni 03-957 frá Stóru Tjörnum.
- 7 Smyrill 04-800 frá Smyrlabjörgum.
- 7 Bobbi 04-962 frá Sveinungsvík.
- 8 Papi 04-964 frá Bjarnastöðum.
- 8 Jón Páll 04-990 frá Hofsstöðum.
- 9 Foss 05-801 frá Smáhörmum.
- 9 Krókur 05-803 frá Staðarbakka.
- 10 Gotti 05-804 frá Bergsstöðum.
- 10 Raftur 05-966 frá Hesti.
- 11 Blettur 05-967 frá Ytri Skógum.
- 11 At 06-806 frá Hafrafellstungu.
- 12 Bifur 06-994 frá Hesti.
- 12 Práður 06-996 frá Hesti.
- 13 Dropi 06-998 frá Ytri Skógum.
- 13 Freyðir 07-810 frá Hesti.
- 14 Mjöldur 07-811 frá Hesti.

Bls. KOLLÓTTIR HRÚTAR

- 15 Máni 03-975 frá Melum.
- 16 Eldur 03-981 frá Húsavík.
- 16 Ás 04-813 frá Ásgarði.
- 17 Garpur 04-815 frá Smáhörmum.
- 17 Örvar 04-983 frá Heydalsá.
- 18 Undri 05-818 frá Heydalsá.
- FORYSTUHRÚTUR
- 18 Geri 03-986 frá Gróustöðum.
- VESTURLAND
- HYRNDIR HRÚTAR
- 25 Vorm 03-988 frá Holtahólum.
- 26 Kaldi 03-989 frá Kaldbak.
- 26 Bramli 04-952 frá Hesti.
- 27 Þróttur 04-991 frá Staðarbakka.
- 27 Cat 04-992 frá Sveinungsvík.
- 28 Garður 05-802 frá Staðarbakka.
- 28 Ylur 05-805 frá Hjarðarfelli.

Bls.

- 29 Kveikur 05-965 frá Hesti.
- 30 Hvellur 05-969 frá Borgarfelli.
- 30 Púki 06-807 frá Bergsstöðum.
- 31 Bjálki 06-995 frá Hesti.
- 31 Fannar 07-808 frá Ytri-Skógum.
- 32 Dökkvi 07-809 frá Hesti.
- 32 Þrjónn 07-812 frá Hesti.

KOLLÓTTIR HRÚTAR

- 33 Fengur 02-973 frá Hunkubökkum.
- 33 Frakksson 03-974 frá Árbæ.
- 34 Mókollur 03-978 frá Borgarfelli.
- 34 Falur 03-980 frá Heydalsá.
- 35 Bogi 04-814 frá Heydalsá.
- 35 Kjóji 04-816 frá Sauðadalásá.
- 36 Shrek 05-817 frá Kollsá.
- 36 Olli 06-985 frá Stóra Fjarðarhorni.
- FORYSTUHRÚTUR
- 37 Loftur 04-970 frá Laxárdal.



SKRÁ YFIR HRÚTA SEM NOTAÐIR VERÐA VETURINN 2008 - 2009

HYRNDIR HRÚTAR

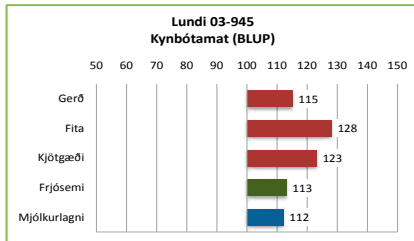
Lundi

frá Bergsstöðum, Vatnsnesi.



MFF: Bjálfi 95-802, MMFF: Hörvi 92-972.

	Lundi 03-945	2006	2007	2008
LAMBHRÚTASKODUN				
Fjöldi		362	133	4
Pungi		49	47	46,5
Fótleggur		111	110	107
Læri		17,1	17,2	16,9
Ull		7,7	8,0	8,0
Ömnvöðvi		27,6	28,0	29,1
Ömfita		2,8	2,6	2,7
Lögun		3,9	3,9	4,1



Lýsing: Hvítur, hyrndur. Hausinn er þróttlegur, aðeins krapphyrndur. Vel holdfylltar herðar, breið bringa og miklar útlögur. Breiðar, vöðvafylltar malir og vel lagaður, öflugur lærvöðvi. Fótstaða góð. Bollangur hrútur, gæfur og þrúður á velli.

Ullarlýsing: Gulur á haus, fótum og dindli.

Ekki gulur í reyfi og engin svört hár fundust. Ullin mikil, þelið þykkt og mikið, togð meðalfint en aðeins strítt aftantil á baki.



03-945

Reynsla: Lundi kom inn á stöð haustið 2005 þegar í fyrsta sinn hafði fengist leyfi til að sækja hrúta að Bergsstöðum á Vatnsnesi, því landsþekktar ræktunarbúi. Hann var gríðarmikið notaður fyrsta árið á stöð sem og veturinn eftir en í desember 2007 reyndist hann því miður óhæfur til notkunar. Mjög stórir hópar lambhrúta sem skoðaðir voru haustin 2006 og 2007 staðfestu að Lundi er afbragðsgripur í kjöttgæðum í samræmi við fyrri reynslu frá heimabúi. Mestu kostir afkvæma hans eru mjög mikill þroski þeirra og lítil fita um leið og þau eru vel vöðvafyllt. Veruleg reynsla er komin á Lunda sem ærföður og bendir hún til að hann sé afburðagripur í þeim efnum, dætur hans bæði mjög frjósamar og þrýðilega mjólkurlagnar. Lundi er því í hópi allra öflugustu kynbótahrúta í landinu.

Með öllu er óvíst að Lundi gefi sæði, en ákveðið var að hafa hann í skrá ef hann hrykki í gang.

Litaerfðir: Lundi er arfhreinn hvítur.

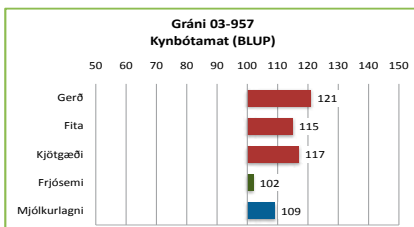
Arfgerðargreining v/riðusmits: Hlutlaus.

Gráni

frá Stóru-Tjörnum, Ljósavatnsskarði.
(keyptur frá Halldórsstöðum, Bárðardal)



	Gráni 03-957	2007	2008
LAMBHRÚTASKODUN			
Fjöldi		175	159
Pungi		48	49,0
Fótleggur		111	111
Læri		17,2	17,2
Ull		7,7	7,8
Ömnvöðvi		29,3	29,4
Ömfita		3,0	3,1
Lögun		3,9	4,1



Lýsing: Gráni er grár og hyrndur. Fríður og þróttlegur haus. Herðar aðeins í hærra lagi en bringan breið og útlögur góðar. Sterkt bak og malir og læri holdgróin. Fætur réttir og fótstaða góð. Gráni er bollangur og sterklegur hrútur.

Ullarlýsing: Jafngrár um allt reyfi en liturinn í ljósara lagi.



03-957

Þykkt og mikið þel. Togið stutt, hrokkið og meðalfint. Ullarmikill.

Reynsla: Gráni kom á stöð haustið 2006 á grunni góðrar reynslu afkvæma hans á Halldórsstöðum í Bárðardal. Hann hefur átt ákaflega stóra hópa lambhrúta í skoðun um allt land haustin 2007 og 2008. Þetta hafa verið mjög kostamikil lömb, verulega þroskamikil, bollöng og með ákaflega góða vöðvafyllingu. Kjöttgæðaeiginleikar hans eru þannig mjög miklir.

Nokkur reynsla er fengin um Grána sem ærföður og reynast dætur hans bæði vera vel frjósamar og ágætlega mjólkurlagnar. Því er ljóst að Gráni er öflugasti misliti kynbótahrútur landsins sem enn hefur komið fram.

Litaerfðir: Gráni er arfblendinn grár að lit, en hann hefur hvorki erfðavísi fyrir mórauðum lit eða tvílit.

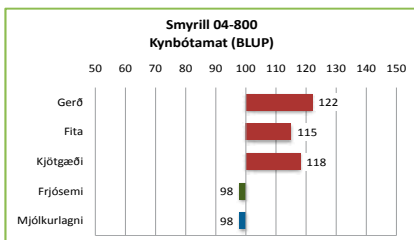
Arfgerðargreining v/riðusmits: Verndandi.

Smyrill

frá Smyrlabjörgum, Suðursveit.



FFF: Spónn 98-849, MFF: Garpur 92-808.



Lýsing: Svipfríður með frekar fínleg horn. Herðar aðeins í hærra lagi en góðar útlögur. Bakið allvel holdfyllt. Malir ekki nema í meðallagi breiðar, örliðið afturdregnar en vel hold-

fulltar. Lærahold góð. Fótstaðan rétt. Fremur bollangur og jafnvaxinn hrútur.

Ullarlýsing: Móraður, jafn og dökkur litur. Ullarmagn í slöku meðallagi. Togið hrokkið og fínt en stutt á baki.

Reynsla: Smyrill var sem lamb seldur til lífs á bú innan Suðursveitar þar sem ekki er skýrsluhald. Sigurbjörn á Smyrlabjörgum fylgdist vel með afkvæmum hans og endurheimti hrútinn til notkunar á eigin búi. Þar hefur hann verið notaður síðan og skilað þar mjög góðum lömbum. Meðan hann var í notkun í Suðursveit hét hann Móri. Hann var í afkvæmarannsókn á heimabúi haustið 2007 og þar gaf bestu



niðurstöður úr kjötmatinu með 119 í einkunn úr þeim þætti og meðalflokkun fyrir gerð var 10,1. Í ómvöðvamælingum voru lömbin breytilegri. Haustið 2008 var skoðaður á annan tug lambhrúta undan honum heima á Smyrlabjörgum. Lömbin voru vel gerð en bakvöðvamælingar mjög breytilegar. Í hópnum voru allnokkur úrvalsgóð lömb um alla eiginleika. Með Smyrli er að lokum kominn hyrndur mórauður hrútur til notkunar á stöðvunum sem ætla má að geti verið til mikilla kynbóta á því fé víða um land. Ástæða er að benda á þá staðreynd að Smyrill er líklega mest skyldleikaræktaði afkomandi Garps 92-808 sem komið hefur til notkunar á stöðvunum hingað til.

Mjög takmörkuð reynsla er enn fengin um dætur hans vegna þess hve seint hann kemur til notkunar á búi í skýrsluhaldi. Stór hópur veturgamalla dætra hans sýndi frjósemi heldur undir meðaltali jafnaldr á á Smyrlabjörgum vorið 2008.

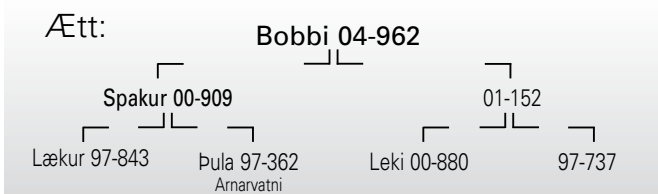
Fela 01-145 móðir Smyrils hefur verið frjósöm og öflug afurðaðær. Afurðastig hennar eru 7,8.

Litaerfðir: Þar sem Smyrill er mórauður sjálfur má vænta allra grunnlita hjá afkvæmum hans en hann erfir ekki tvílit.

Arfgerðargreining v/riðusmits: Hlutlaus.

Bobbi

frá Sveinungsvík, Pistilfirði.



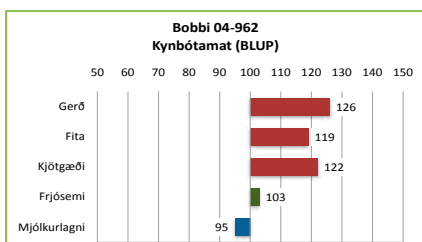
MMF: Kúnni 94-997.

	Bobbi 04-962	2007	2008
Fjöldi		112	104
Þungi		46	46,8
Fótleggur		111	109
Læri		17,4	17,3
Ull		7,8	7,7
Ómvöðvi		28,5	28,9
Ómfita		2,7	2,9
Lögun		3,8	4,0

Lýsing: Hvítur, fínhyrndur. Fríður haus. Herðar ágætlega holdfylltar og bringan víð. Þykkt og sterkt bak og góð mala- og lærahold. Góð fótstaða. Jafnvaxinn og kviðléttur hrútur.

Ullarlýsing: Gulur á fótum og dindli, töluvert gult í reyfi en engin svört hár. Ullarmagn í meðallagi. Þelið fínt og togið lítið, stutt og fingert.

Reynsla: Bobbi kom til notkunar á stöð haustið 2006 að feng-



inni góðri reynslu afkvæma hans heima í Sveinungsvík og var hann fyrsti sonur Spaks 00-909 sem kom á stöð. Stórir hópar hrútlamba undan honum hafa komið til skoðunar haustin 2007 og 2008. Þarna hefur verið mikið af þrælöflugum hrútsefnum. Meginkostur þessara lamba er gríðarlega mikil og góð vöðvafylling og þá ekki hvað síst í lærum. Hann erfir því ótvírætt mikil kjöttgæði til afkvæma sinna.

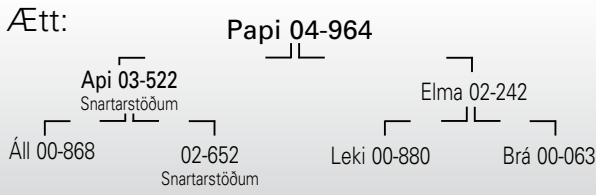
Engin víðtæk reynsla er enn fengin un Bobba sem ærföður. Frjósemi dætra hans virðist vel í meðallagi og við úrvinnslu á afurðaskýrslum í vetur mun fást traust mynd um mjólkurlagni þeirra en BLUP spáin segir hann í slöku meðallagi í þeim efnun.

Litaerfðir: Bobbi er arfhreinn hvítur.

Arfgerðargreining v/riðusmits: Hlutlaus.

Papi

frá Bjarnastöðum, Öxarfirði.



FMFF: Mjaldur 93-985, MMFF: Moli 93-986.



04-964

Papi 04-964		2007	2008
LAMBHRÚTASÖÐUN	Fjöldi	106	224
	Pungi	45	46,0
	Fótleggur	108	109
	Læri	17,5	17,4
LAMBHRÚTASÖÐUN	Ull	8,0	7,9
	Ömnvöðvi	30,0	29,8
	Ömfita	3,0	2,9
	Lögun	4,1	4,2

Lýsing: Hvítur, krapp-hyrndur. Fremur langur haus. Breiðar, vel holdfylltar herðar og feikna við bringa. Þykkt og vel vöðvað bak og malir. Gríðarlega þykkur og vel lagaður lærvöðvi. Góð fótstaða. Bollengd í góðu meðallagi.

Ullarlýsing: Gulur í hnakka og á fótum. Ekki mikið um gul hár í reyfi en svartar

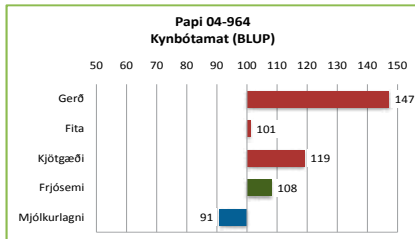
Reynsla: Papi var í afkvæmarannsókn heima á Bjarnastöðum í stórum hópi veturgamalla hrúta haustið 2005. Þar sýndi hann afgerandi yfirburði og haustið 2006 var hann fenginn á stöð. Fyrsta veturinn fékk hann ekki neina verulega notkun en góður hópur sona hans kom samt til skoðunar haustið 2007. Þar var hann að flestu leyti sigurvegari stöðvarhrútanna um gerð lamba í útlitsmatinu og þetta endurtók hann í miklu stærri lambahópi haustið 2008. Afkvæmi hans hafa gríðarlega þykkar og vel lagaðan bakvöðva og lærahold þeirra eru með afbrigðum mikil. Því er vart tilviljun að hann skipi sér einna efstur hrúta landsins í BLUP mati fyrir gerð í kjötmatinu.

Viss reynsla er að fást um Papi sem ærföður. Ekki virðist nein ástæða til að álykta annað en hann gefi frjósamar dætur. Sem mjólkuræir eiga þær hins vegar eftir að sanna sig og við uppgjör á afurðaskýrslum frá haustinu 2008 munu fást skýr svör þar um.

Litaerfðir: Papi er arfhreinn hvítur, gefur hreinhvítt.

Arfgerðargreining v/riðusmits: Hlutlaus.

doppur á baki og herðum. Fremur ullarstuttur og magnið í tæpu meðallagi. Togið í grófara lagi.



Jón Páll

frá Hofsstöðum, Snæfellsnesi.



MFF: Galsi 93-963.

Jón Páll 04-990		2008
LAMBHRÚTASÖÐUN	Fjöldi	121
	Pungi	48,0
	Fótleggur	111
	Læri	17,3
LAMBHRÚTASÖÐUN	Ull	8,0
	Ömnvöðvi	29,7
	Ömfita	2,7
	Lögun	4,2

Lýsing: Hvítur og hyrndur með fallegan og svipmikinn haus. Sver háls og herðar aðeins í hærra lagi. Bringan breið og útlögurnar góðar. Bakið breitt og gott átöku. Malir vel fylltar og lærvöðvinn mjög þykkur og góður. Góð fótstaða. Bollangur og prúður hrútur á velli.

Ullarlýsing: Hreinhvítur. Ullarmagn í



04-990

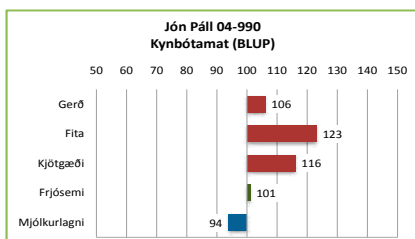
Reynsla: Jón Páll vakti strax veturgamall athygli fyrir afkvæmi sín þar sem hann var í afkvæmarannsókn vegna stöðvanna heima á Hofsstöðum. Í ljósi frekari jákvæðrar reynslu kom hann til notkunar á stöð haustið 2007. Haustið 2008 kom til skoðunar stór hópur sona hans víða um land sem styrkti jákvæða mynd hans enn frekar. Þetta voru yfirleitt þroskamikil lömb með þykkar, vel lagaðan bakvöðva, litla fitu og góð lærahold. Þegar við bættist að margir þeirra voru hreinhvítir eins og faðirinn kom hann með einna hæstu heildareinkunn fyrir syni sína af öllum stöðvarhrútum. Kjöttgæðaeiginleikar hans eru því tvímælalaust miklir.

Engin afgerandi reynsla er enn fengin um hann sem ærföður. Til þessa hafa dætur hans ekki sýnt slík afrek þar, að af honum megi vænta meira en að hann reynist meðalgripur sem slíkur.

Litaerfðir: Jón Páll er arfhreinn hvítur.

Arfgerðargreining v/riðusmits: Hlutlaus.

meðallagi. Pelið jafnt. Togið stutt, nema í síðum, og fremur fínt.

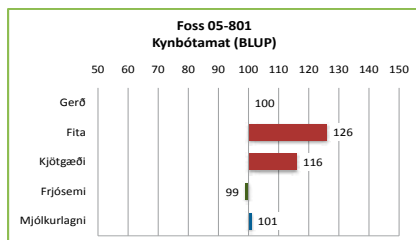


Foss

frá Smáhömrum, Steingrímsfirði.



FMF: Hörvi 92-972.



Lýsing: Svipfríður og vel hyrndur. Herðar örllítið í hærra lagi en feikilega vel holdfylltar. Bringubreiður með góðar útlögur. Breitt, sterkt og vel holdfyllt bak. Malir

eru breiðar, vel vöðvaðar og læraholdin mjög góð. Sterkleg og öflug fótstaða. Nokkuð bollangur, jafnvaxinn, sterklegur og vel gerður hrútur.

Ullarlýsing: Hreinhvítur. Ullarmagn í meðallagi. Pelið jafnt og nokkuð þétt. Togið stutt og í meðallagi fínt en mjög lítið á baki.

Reynsla: Foss vakti strax haustið 2006 athygli fyrir vel gerðan lambahóp í afkvæmarannsókn og það endurtók hann haustið 2007. Stór hópur lamba sem einkenndist af glæsileika, var



einnig skoðaður undan honum haustið 2008. Haustið 2007 var meðalfallpungi sláturlambanna 18,7 kg og þau fengu 10,4 að jafnaði fyrir gerð og meðalfituflokkun var 7,7. Afkvæmi hans einkennast af mjög góðri vöðvafyllingu og lítilli fitu þegar horft er til mikils vænleika lambanna. Nokkuð hefur verið selt af sonum hans til kynbóta í önnur héruð og hafa sumir þeirra hrúta sýnt verulega athyglisverðar niðurstöður.

Takmörkuð reynsla er enn fengin um dætur hans vegna ungs aldurs þeirra en þær lofa góðu í þeim efnum.

Móðir hans, 02-286, var tvílembd gemlingurinn og síðan einu sinni þrílembd. Hún var einlembd úr sæðingu árið sem Foss fæddist en hann gekk þá með öðru lambi. Lömbin undan henni hafa verið þrýðilega væn og mjög vel gerð. Hún er með 7,5 afurðastig.

Litaerfðir: Allar líkur benda til að Foss sé arfhreinn hvítur.

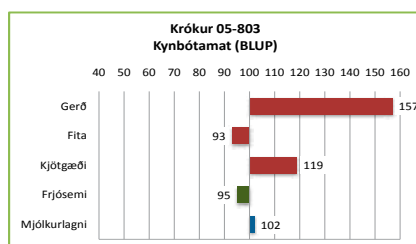
Arfgerðargreining v/riðusmits: Hlutlaus.

Krókur

frá Staðarbakka, Hörgárdal.



MMF: Prúður 94-834.



Lýsing: Svipsterkur með finleg horn. Herðar mjög holdfylltar, bringan ákaflega breið og útlögur miklar. Holdgróið bak. Kúptar, vel lagaðar og vöðvafylltar malir.

Gríðarlega góður lærvöðvi. Mjög sterkleg fótstaða. Jafnvaxinn, gríðarlega þétt holda en örllítið kviðaður hrútur.

Ullarlýsing: Gulur á haus og fótum og nokkuð um gul hár í ull. Ullarmagn í meðallagi. Þykkt þel, togið stutt og mjúkt. Hann virkar því ullarlítill.

Reynsla: Krókur er fengin úr hinni traustu ræktun á Staðarbakka á grundvelli þeirrar reynslu sem afkvæmi hans



hafa sýnt um eiginleika hans. Auk þess er hann sem einstaklingur mikil glæsikind. Afkvæmi hans hafa sýnt einstakt kjötmat fyrir gerð og er BLUP mat hans þar um eitt það allra hæsta hér á landi. Haustið 2007 voru sláturlömb undan honum með 16,8 kg meðalfallpunga og meðaltal úr kjötmati 12,3 fyrir gerð og 7,9 fyrir fitu. Haustið 2008 var skoðaður mikill fjöldi glæsilegra hrútlamba undan honum á Staðarbakka.

Sú reynsla sem fengin er um afurðasemi dætra hans gefur vonir um að hann geti reynst allvel sem ærfaðir.

Dröfn 03-331, móðir Króks, var geld gemlingsárið en síðan tvílembd. Hún hefur skilað góðum lömbum og er með 6,2 afurðastig.

Litaerfðir: Krókur er arfblendinn hvítur og erfir einnig tvílit en ekki þekkt að hann gefi mórauðan lit. Gefur hreinhvít.

Arfgerðargreining v/riðusmits: Hlutlaus.

Gotti

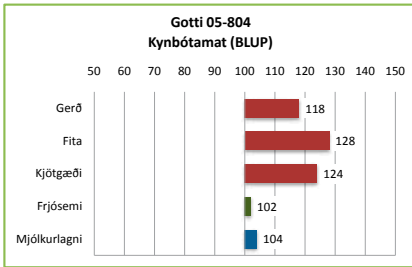
frá Bergsstöðum, Vatnsnesi.



FFF: Lækur 97-843, MFF, Bjálfi 95-802.



05-804



Lýsing: Fremur sviplítill haus en gróf- og krapp-hyrndur. Herðar örlítið í hærra lagi en mjög vel holdfylltar og góðar útlögur. Bakíð breitt og vöðvafyllt. Malir

langar með kúpta vöðva og læraholdin góð. Góð fótstaða. Mjög bollangur, kvíðléttur og vel gerður hrútur.

Ullarlýsing: Gulur á haus og fótum og talsvert um gul hár á skrokknum en ekki sáust svört hár. Ullarmagn í góðu meðallagi. Pelið þykkt og mikið en togið breytilegt.

Reynsla: Gotti er fenginn frá hinu landsþekta afurðabúi á Bergsstöðum á Vatnsnesi á grundvelli góðrar reynslu þar. Haustið 2006 sýndi hann mjög jákvæðar niðurstöður í kjötmati

lamba í afkvæmarannsókn og reyndist jafnvel enn betur í samanburðinum haustið 2007. Í ómsjarmælingum lambanna hefur hann aftur á móti yfirleitt verið í slöku meðaltali á búinu. Svo var einnig haustið 2008, en þá voru gimbrarnar undan honum að mælast að jafnaði með 27 mm bakvöðva (skoskt tæki), en lærastig voru að jafnaði 17,6. Haustið 2007 voru sláturlömbin undan honum með 18,3 kg meðalfallþunga og meðaltal þeirra í kjötmati var 11,4 fyrir gerð og 7,5 fyrir fitu. Hann er því hrútur sem erfir mjög mikla kjötgæðaeiginleika.

Vegna ungs aldurs er engin víðtæk reynsla fengin um dætur hans, en hún lofar samt góðu. Dætur hans sýndu vorið 2008 frjósemi nokkuð umfram jafnöldru sínar á búinu.

Móðir Gotta, 03-301, var tvílembd gemlingsárið og síðan utan einu sinni einlembd og hefur verið afbragðs afurðaðær. Hún er með 7,6 afurðastig.

Litaerfðir: Gotti er arfhreinn hvítur.

Arfgerðargreining v/riðusmits: Hlutlaus.

Raftur

frá Hesti, Borgarfirði.

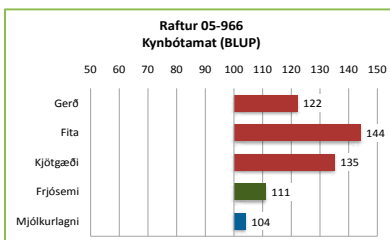


FMF: Áll 00-868, MMFF, Moli 93-986.



05-966

	Raftur 05-966	2007	2008
Fjöldi		575	486
Pungi		46	48,3
Fötleggur		109	110
Læri		17,4	17,4
Ull		7,8	7,7
Ömnvöðvi		29,4	29,5
Ömfita		2,4	2,4
Lögun		4,1	4,2



Lýsing: Hvítur, hyrndur. Svípmikill og vel hyrndur. Hálsþykkur, vel fylltur um herðar og útlögmikill. Gríðarþykkur bakvöðvi og frábær mala- og lærahold. Góð fótstaða. Kvíðléttur, mjög frísklegur en skap-harður hrútur. Raftur er samanrekinn holda-hnaus.

Ullarlýsing: Gulur á haus og fótum, töluvert gult í reyfi en engin svört hár fundust. Ullarmagn í tæpu meðallagi, togið fremur fínt.

Reynsla: Raftur kom á stöð haustið 2006 eftir fádæma mikla yfirburði sem hann, ásamt Kveiki 05-965, sýndi í afkvæma-

rannsókninni á Hesti þá um haustið. Þeir hafa síðan fylgt hvor öðrum sem skuggi hins um einstaka yfirburði afkvæma þeirra. Raftur hefur verið afburða sæðisgjafi þannig að haustin 2007 og 2008 komu til skoðunar stærri lambahópar undan honum en dæmi eru um áður hér á landi undan einum hrúti. Í þessum lambahópum hefur verið að finna marga einstaka gimsteina en afkvæmi hans einkennast af gríðarlega þykkum og stæltum vöðvum og einstaklega miklu fituleysi. Vegna stórs hóps afburða afkvæma má ætla að hann verði mjög áberandi í ræktunarstarfi næstu ára.

Engin afgerandi reynsla er enn fengin um afurðaeiginleika dætra Rafts. Samt er þegar ljóst að frjósemi þeirra er mikil og það sem vitað er bendir til að mjólurlagni þeirra standi undir þeim jákvæðu væntingum sem BLUP matið sýnir. Raftur er því ásamt Kveiki vafalítið einn allra mesti kynbóttagripur sem komið hefur fram á sjónarsviðið til þessa í íslenski sauðfjárrækt.

Litaerfðir: Raftur er arfhreinn hvítur.

Arfgerðargreining v/riðusmits: Hlutlaus.

Blettur

frá Ytri-Skógum, Eyjafjöllum.



MFF: Garpur 92-808

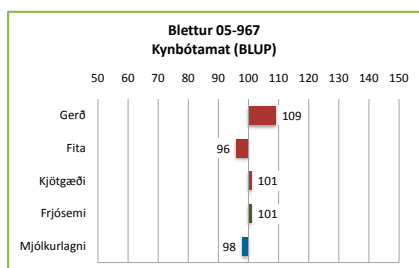


05-967

	Blettur 05-967	2007	2008
LAMBHRÚTASKODUN			
Fjöldi		197	109
Pungi		44	47,7
Fótleggur		110	111
Læri		17,1	17,1
Ull		7,6	7,9
Ómvöðvi		28,6	28,5
Ómfita		3,3	3,7
Lögun		3,9	4,1

Lýsing: Grábíldóttur, mjög svipfríður og ákaflega vel hyrndur. Sérlega útlögumikill, breiður og holdfylltur frampartur. Bakið vel breitt, malir breiðar og ákaflega vel holdfylltar. Gríðargóð lærahold. Fótstaða góð. Ákaflega prúður og jafnvaxinn hrútur.

Ullarlýsing: Ullarmagn í góðu meðallagi og reyfið jafnt. Togið hrokkið og meðalfint. Ákaflega lagðprúður.



Reynsla: Blettur var fenginn á stöð á grunni góðrar niðurstöðu í afkvæmarannsókn í Ytri-Skógum haustið 2006. Síðan hafa stórir

hópar hrútlamba komið til skoðunar undan honum um allt land haustin 2007 og 2008. Ljóst er að hann skilar ákaflega jafnvel gerðum lömbum og haustið 2008 var bakvöðvabykkt hrútanna undan honum nákvæmlega á meðaltali. Ljóst er að hluti af notkun á honum er vegna litar og má ætla að það geri samburð afkvæma hans óhagstæðan honum. Niðurstöður sýna hins vegar að afkvæmi hans er nokkru feitari en undan öðrum hyrndum hrútum sem eru í notkun á stöðvunum.

Vegna ungs aldurs þá er ekki komin afgerandi reynsla á hann sem ærföður. Stór hópur veturgamalla dætra hans vítt um land sýndi samt ekki neina yfirburði í frjósemi vorið 2008 sem er ekki venjan fyrir marga af lituðu hrútunum sem notaðir hafa verið á stöðvunum. Á það skal bent að ákaflega álitlegur dóttursonur hans Fannar 07-808 kemur nú til notkunar á stöð.

Litaerfðir: Undan Bletti á að vera mögulegt að fá alla liti vegna þess að hann erfir tvílit og mórauðan lit en eigin útlit upplýsir bæði erfðavísir fyrir gráum lit og tvílit – gefur hreinhvít.

Arfgerðargreining v/riðusmits: Hlutlaus.

At

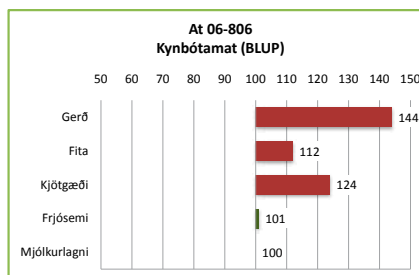
frá Hafrafellstungu, Öxarfirði.



MFF: Njóli 93-826.



06-806



Lýsing: Þróttlegur haus. Breiðar og vel fylltar herðar, bringan breið og mjög miklar útlögur. Sterkt, vöðvabykkt bak og ákaflega vel fylltar malir. Lærahold með afbrigðum góð og sérstaklega

mikil fylling innanlærsvöðva. Sterkleg fótstaða. Í meðallagi bollangur en sérstaklega holdþéttur hrútur.

Ullarlýsing: Gulur á haus og fótum og nokkuð um gul hár á möl-um. Ullarmagn í meðallagi. Reyfið jafnt en togið fremur gróft.

Reynsla: At er fenginn frá Hafrafellstungu vegna einstakrar reynslu sem fékkst um afkvæmi hans strax eftir eitt ár í notkun. Undan honum voru þá rúmlega 100 sláturlömb og voru þau að

jafnaði 15,1 kg í fallþunga og meðaltal úr kjötmatinu var 11,2 fyrir gerð og 6,6 fyrir fitu. Haustið 2008 var skoðaður undan honum einn allra stærsti gimbrahópur sem dæmi eru um á sama búi á einu ári eða yfir 60 gimbrar. Var það ákaflega föngulegur hópur, gríðarlega vel holdfylltur og vel gerður, meðal ómvöðvabykkt 30 mm (hollenskt tæki) og lærastig að jafnaði 17,4. Þrílembingsbróðir Ats, Stormur 06-475 í Ásgarði í Hvammssveit, státar af mjög góðum reynslutölum frá því búi. Sem ærfaðir er hann enn nær óreyndur en veturgömlu ærnar undan honum í Hafrafellstungu sýndu mikla frjósemi vorið 2008 og langt umfram jafnöldrunar á búinu.

Móðir hans, Heiður 01-138, er öflug afurðaðær sem oft hefur verið þrílembd og er hún með 5,7 afurðastig.

Litaerfðir: At er arfblendinn hvítur og hann erfir einnig tvílit en ekki þekkt að hann gefi mórauðan lit. Gefur hreinhvít.

Arfgerðargreining v/riðusmits: Hlutlaus.

Bifur

frá Hesti, Borgarfirði.

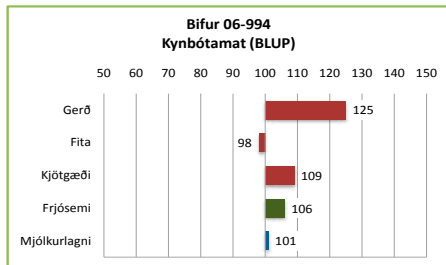


FFF: Gári 02-904, MFF: Bjálfi 95-802, FMFF: Túli 98-858.

	Bifur 06-994	2008
LAMBHRÚTASKÖBUN	Fjöldi	318
	Pungi	46,5
	Fótleggur	110
	Læri	17,3
	Ull	7,6
	Ómvöðvi	29,7
	Ómfita	3,3
	Lögun	4,2

Lýsing: Hvítur með fingerðan og vel hyrndan haus. Sver háls og ávalar, vel fylltar herðar. Sívalur bolur. Sterkt og átökugott bak. Malir vel vöðvafylltar og læraholdin góð. Góð fótstaða. Mjög kvíðléttur og í meðallagi bollangur hrútur.

Ullarlýsing: Gulur á haus og fótum, sterkgulur í hnakka. Gul hár í reyfi.



Fremur ullarlíttill og ullarstuttur. Pelið jafnt og togíð lítið en meðalfint.



06-994

Reynsla: Bifur var einn þeirra þriggja úrvalshrúta sem haustið 2007 voru fengnir á stöðvarnar á grunni niðurstöðu afkvæmarannsóknna þeirra þá á Hesti. Gerð er grein fyrir niðurstöðum rannsóknarinnar fyrir Bifur í hrútaskrá síðasta árs. Bifur var góður sæðisgjafi og átti gríðarlega stóran hóp lambhrúta til skoðunar haustið 2008. Niðurstöður úr þeirri skoðun sýna að hann er að gefa feikilega góðan bakvöðva hjá afkvæmum sínum og mjög góð lærahold, en hann er hins vegar líklega ekki sá fituleysishrútur sem flestir aðrir Hestshrútar á stöðvunum reynast. Mörg afkvæma hans eru það illa gul að ullarmat verður lágt og lækkar heildareinkunn þeirra í samanburði hópanna. Vegna ungs aldurs er nær engin reynsla fengin um dætur hans en sú takmarkaða reynsla gefur samt góðum væntingum BLUP matsins byr undir báða vængi í þeim efnum.

Litaerfðir: Bifur er arfblendinn hvítur, en erfir hvorki mórauðan lit né tvílit.

Arfgerðargreining v/riðusmits: Arfhreinn verndandi.

Þráður

frá Hesti, Borgarfirði.



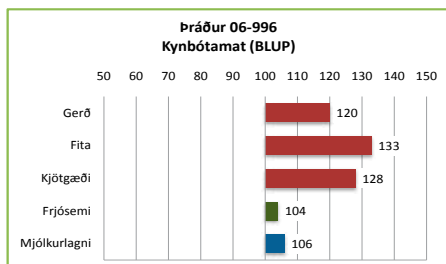
MMMF: Mölur 95-812

	Þráður 06-996	2008
LAMBHRÚTASKÖBUN	Fjöldi	154
	Pungi	48,1
	Fótleggur	109
	Læri	17,4
	Ull	7,7
	Ómvöðvi	30,2
	Ómfita	2,5
	Lögun	4,3

Lýsing: Hvítur, hyrndur. Svipfríður með sveran háls sem fellur mjög vel að bol. Vottar fyrir háum herðum, ágætar útlögur. Feikilega þykkur bakvöðvi og malir mjög breiðar og vel holdfylltar. Mjög þykkur og áberandi vel lagaður lærvöðvi. Mjög fríður á velli, gæfur og rólegur.

Ullarlýsing: Sterkgulur á haus,

fótum og talsvert um gul hár á baki og mölum. Ullarmikill. Togíð jafnt og mikið, meðalfint og ullin gljáandi.



06-996

Reynsla: Þráður kom á stöð haustið 2007 á grundvelli góðrar niðurstöðu úr afkvæmarannsókn á Hesti fyrr um haustið en um niðurstöður hennar má lesa í hrútaskrá síðasta árs. Hann reyndist frekar lélegur sæðisgjafi en samt kom stór lambhrútahópur undan honum til skoðunar haustið 2008 og voru þar margir glæsigrípur. Þeir skiluðu honum á topp í ómsjarmælingum, með frábæran bakvöðva og litla fitu. Lærahold voru ákaflega góð og heildareinkunn sú næstahæsta fyrir bræðrahópa undan stöðvarhrútum. Til viðbótar eru synir hans ákaflega þroskamiklir, bollangir og glæsilegir á velli þó að ullargæði prýði þá vart. Flest bendir því til að hann veiti föður sínum verðuga keppni sem afburða kjöttgæðagripur. Nær engin reynsla er enn komin um afurðaeiginleika dætra hans af augljósum ástæðum en sú takmarkaða reynsla gefur samt vonir um að hann standi undir sterku BLUP mati um þá eiginleika.

Litaerfðir: Þráður er arfblendinn hvítur, en erfir hvorki mórauðan lit né tvílit.

Arfgerðargreining v/riðusmits: Hlutlaus.

Dropi

frá Ytri-Skógum, Eyjafjöllum.

Ætt:

Dropi 06-998

Sprettur 04-249

Skeið 01-251

Hlekkur 02-201

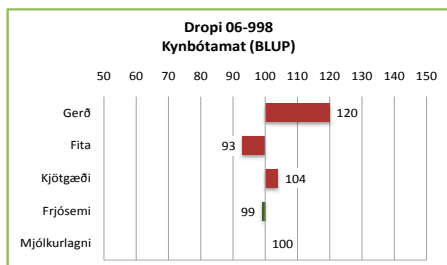
Perla 00-187

Tónn 00-159

Sleif 99-158

FMF og MMF: Spónn 98-849, MFF: Sónn 95-842.

Dropi 06-998		2008
LAMHRÚTASKODUN	Fjöldi	154
	Pungi	46,9
	Fótleggur	111
	Læri	17,3
	Ull	8,0
	Ómvöðvi	29,9
	Ómfita	2,8
Lögun	4,1	



Lýsing: Hvítur og hyrndur með finlegan haus. Sver háls og vel holdfylltar herðar. Feikivíð bringa og útlögurnar góðar. Sterkt bak með góðu átaki. Breiðar og ákaflega vel holdfylltar malir. Frábær lærahold. Rétt fótstaða. Í meðallagi bollangur hrútur og ákaflega prúður á velli.



06-998

Ullarlýsing: Fölgulur á haus og fótum og töluvert af gulum hárum í reyfi. Ullarmagn í góðu meðallagi. Þelið þykkt, togíð jafnt, meðalfint, aðeins hrokkið og vel gljáandi.

Reynsla: Dropi kom inn á stöð haustið 2007 eftir að hafa gefið athyglisverðar niðurstöður í afkvæmarannsókn þá fyrir um haustið í Ytri-Skógum. Lesa má um niðurstöður hennar í hrútaskrá síðasta árs. Stór lamhrúthópur undan honum kom til skoðunar haustið 2008 og staðfestu þeir rækilega niðurstöður frá haustinu áður vegna þess að þarna var hópur úrvalslambda. Þetta voru ákaflega þéttvaxin lömb með mjög þykka vöðva á baki, í mölum og lærum. Kjöttgæðaeiginleikar eru því óumdeilalega mjög miklir.

Vegna hins unga aldurs er nær engin reynsla enn fengin um Dropa sem ærföður en BLUP matið skipar honum þar sem meðalgrip fyrir þá eiginleika.

Litaerfðir: Dropi er arfhreinn hvítur, gefur hreinhvít.

Arfgerðargreining v/riðusmits: Hlutlaus.

Freyðir

frá Hesti, Borgarfirði.

Ætt:

Freyðir 07-810

Flúðar 06-197

03-290

Hylur 01- 883

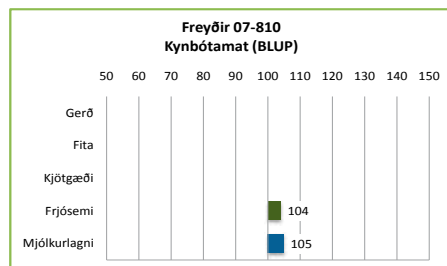
03-257

Gári 02-904

00-898

FMFF: Lækur 97-843, FMMF: Amor 94-814, MMFF: Moli 93-986.

Freyðir er sammæðra Rafti 05-966.



aður og þykkur. Fótstaða góð. Bollengd í tæpu meðallagi. Þéttvaxinn og fríður hrútur á velli.

Ullarlýsing: Fölgulur á haus en gulur í hnacka og nokkuð um gul hár í ull. Fremur ullarmikill. Þykkt og jafnt þel. Togíð fremur gróft.

Reynsla: Freyðir er úr þeim hópi hrúta sem koma nýir til notkunar á stöð byggt á niðurstöðum þeirra í afkvæmarannsókn á fjárræktarbuinu á Hesti haustið 2008. Ómvöðvaþykkt hrútlambanna var í góðu meðallagi og gimbrahópsins sú næstbesta í rannsókninni. Meðalfallþungi tvílembingshrútanna undan



07-810

honum í rannsókninni var ögn undir meðaltali hennar eða 15,7 kg. Meðaltalstölurnar úr kjöttmatinu voru 10,6 fyrir gerð og 5,2 fyrir fitu. Gerðarmatið var það þriðja besta í rannsókninni og fitumatið það hagstæðasta. Hlutfall á milli mats fyrir gerð og fitu var það hæsta í rannsókninni. Meðallærastig í sláturhúsi þau næsthæsta í rannsókninni eða 3,8. Hér fer því ótvírátt hrútur sem erfir kjöttgæðaeiginleikana sem Hestsféð er löngu landsþekkt fyrir. Á það er ástæða að benda að Freyðir er sammæðra Rafti 05-966 og reynsla komandi ára verður að sýna hvort hann verður jafningi hans sem kynbótargripur. Engin reynsla er að sjálfsögðu enn fengin um afurðaeiginleika dætra en ætternisspáin (BLUP einkunnir) fyrir afurðaeiginleika lofar góðu í þeim efnum. Móðir hans, 03-290, var tvílembd gemlingsárið og ætíð síðan nema tvísvar þrílembd. Hún hefur verið vel mjólurlagin og hefur 5,6 afurðastig.

Litaerfðir: Freyðir mun vera arfhreinn hvítur.

Arfgerðargreining v/riðusmits: Hlutlaus.

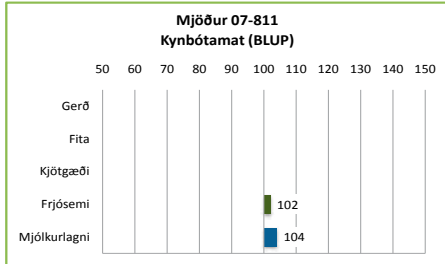
Mjöður

frá Hesti, Borgarfirði.

Ætt:



MFF: Hörvi 92-972, MMF: Garpur 92-808, FMMF: Túli 98-858.



Lýsing: Svipfríður, frekar grófhyrndur. Ögn háar en vel holdfylltar herðar og allgóðar útlögur. Bakið þétt átöku og mala- og lærahold mjög góð.

Fótstaða góð. Nokkuð bollangur og jafnvaxinn hrútur. **Ullarlýsing:** Gulur á haus, fótum og í hnacka. Aðeins ber á gulum hárum í ull. Ullin er í tæpu meðallagi að magni. Þelið jafnt en togið misjafnt.

Reynsla: Mjöður er einn af þeim fjórum jöfrum sem koma nýr til notkunar á stöðvunum haustið 2008 á grundvelli niðurstöðu afkvæmarannsóknar á Hesti. Rétt er að benda á það að Mjöður er nokkuð fjarskyldari eldri stöðvarhrútum frá Hesti en hinir nýju hrúturnir þaðan. Meðalþykkt ómvöðva, bæði hjá

hrútum og gimbrum, var vel yfir meðaltali lambanna í afkvæmarannsókninni Meðalfallþungi tvílembingshrútanna var 16,2 kg eða vel yfir meðaltali rannsóknarinnar. Meðaltölin úr kjötmatinu voru 10,8 fyrir gerð og 5,5 fyrir fitu og var gerðarmatið það næstbesta í rannsókninni. Fitumatið var nokkru hagstæðara en meðaltal hennar og meðaltal fyrir mælingu á fitu á síðu var það lægsta fyrir alla afkvæmahópana. Lærastig fallanna voru að meðaltali 3,9 sem var það besta í rannsókninni. Hér verður því að ætla að fari hrútur með góða eiginleika til lítillar fitusöfnunar um leið og hann skilar þykkum og öflugum vöðvum hjá afkvæmum sínum. Um Mjöd er ekki fremur en aðra hrúta á hans aldri mögulegt að vísa til neinnar reynslu um dætur en ætternismat hans (BLUP einkunnir) gefur jákvæðar vísbendingar fyrir afurðaeiginleika ána. Móðir Mjaðar, 01-086, var einlembd gemlingsárið en tvílembd ætíð síðan. Hefur verið með væna dilka að hausti og er með 6,4 afurðastig.

Litaerfðir: Mjöður mun vera arfhreinn hvítur.

Arfgerðargreining v/riðusmits: Arfblendinn verndandi.

FJARVIS.IS

Veflægt skýrsluhaldskerfi í sauðfjarrækt

Bændasamtök
Íslands



FJARVIS.IS er nýtt notendavænt tölvuforrit á Netinu fyrir sauðfjarrækt. Aðgangur út árið 2008 er ókeypis fyrir alla sauðfjarrækt. Sami aðgangur gildir fyrir www.fjarvis.is og www.bufe.is (MARK).

Í FJARVIS.IS er unnt að færa skýrsluhald í sauðfjarrækt og ganga frá upplýsingum að vori og hausti til uppgjörs beint í kerfinu. Notendur þurfa ekki að hafa áhyggjur af gagnaflytningi fram og til baka, eða afritunartöku, þar sem alltaf er unnið á miðlægum gagnagrunni sem hýstur er hjá Skýrr hf.

Kennitali	Gerð	Stærð	Uppf.	Stöð	Fita
001	001	1	10	10	10
002	002	2	20	20	20
003	003	3	30	30	30
004	004	4	40	40	40
005	005	5	50	50	50
006	006	6	60	60	60
007	007	7	70	70	70
008	008	8	80	80	80
009	009	9	90	90	90
010	010	10	100	100	100

Í FJARVIS.IS er m.a. unnt að skoða upplýsingar um:

- alla gripi sem skráðir eru á búíð
- kynbótamat
- ættartré
- æviferil áa
- sláturgögn sem berast rafrænt frá sláturhúsum
- afkvæmarannsóknir
- frjósemis- og sláturfirlit

Þeir sem hyggjast skila inn gögnum í gegnum FJARVIS.IS þurfa að sækja um það til viðkomandi búnaðarsambands eða Bændasamtakanna.

Nánari upplýsingar: Tölvudeild Bændasamtaka Íslands, Bændahöllinni við Hagatorg, 107 Reykjavík, netfang: tolvudeild@bondi.is og sími 563-0300.



KOLLÓTTIR HRÚTAR

Máni

frá Melum 1, Árneshreppi
(keyptur frá Melum 2, Árneshr.)

Ætt:

Máni 03-975

Glæsir 98-876

Sól 01-509

Hnykill 97-095
Broddanesi96-440
Broddanesi

Nagli 98-064

Týra 00-445

FMF: Atrix 94-824, MMF: Stúfur 97-854. Máni er sammæðra Ljóma 02-971.



	Máni 03-975	2007	2008
LAMBHRÚTASKODUN	Fjöldi	171	91
	Pungi	48	48,9
	Fótleggur	113	111
	Læri	17,2	17,0
	Ull	8,1	8,2
	Ómvöðvi	28,2	28,4
	Ómfita	3,1	3,3
	Lögun	3,9	4,0

Lýsing: Hvítur, kollóttur. Sver og sterklegur haus. Stuttur háls og þykkur og sívalur bolur. Sterkt bak, gríðarleg holdfylling á mölum og læraholdin feikilega góð. Fótstaða góð. Jafnvaxinn og samanrekin holdahnaus.

Ullarlýsing: Gulur á fótum og í hnacka. Svartar dröfnur á haus og eyrum. Örlítið um gul hár á

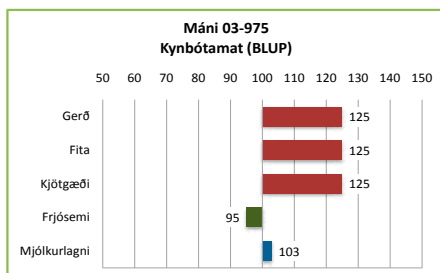
bol en ekki fundust svört hár. Ullarmagn í meðallagi, þelið þykkt en togid misjafnt.

Reynsla: Máni kom haustið 2006 inn á stöð eftir mikla yfirburði úr afkvæmarannsókn kollóttu hrútanna fyrir stöðvarnar það árið norður á Bæ í Árneshreppi. Á þeim tíma var hann talinn einn allra besti kollótti hrútur í landinu með tilliti til kjöttgæða. Skoðun á stórum hópi sona hans síðastliðin tvö haust rennir frekari stoðum undir þá skoðun vegna þess að þeir hafa verið einna jafnbestu lambahóparnir undan kollóttu stöðvarhrútunum bæði haustin.

Talsverð reynsla er að verða fengin um dætur Mána. Þetta virðast mjólkurlagnar ær en dætur hans í Árneshreppi hafa um frjósemi vart staðið jafnfætis stallsystrum. Mjög stór hópur veturgamalla dætra hans víða um land voruð 2008 bendir til að mat hans gagnvart þeim eiginleika eigi eftir að styrkjast.

Litaerfðir: Máni er arfhreinn hvítur, gefur hreinhvitt.

Arfgerðargreining v/riðusmits: Hlutlaus.



Við þjónustum þig!

Eyravegi 37, 800 Selfoss. Sími: 480 3300
www.trs.is, trs@trs.is

Eldur

frá Húsavík, Steingrímsfirði.

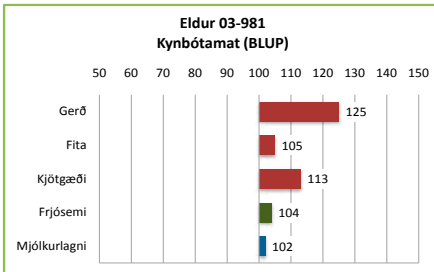


Eldur er aðeins skyldleikaræktaður þar sem Roði 97-495 er bæði FMF. og MFF.

Eldur 03-981		2008
LAMBHRÚTASKODUN	Fjöldi	65
	Pungi	48,7
	Fótleggur	112
	Læri	17,0
	Ull	8,1
	Ómvöðvi	28,1
	Ómfita	2,9
Lögun	3,9	

Lýsing: Hvítur og kollóttur með stuttan, fríðan haus. Vel sívalur og útlögu-góður bolur. Fremur breitt bak og ágætlega holdfyllt. Breiðar og mjög vel holdfylltar malir. Allþykkur og mjög vel lagaður lærvöðvi. Sterkleg fótstaða. Í meðallagi bollangur hrútur.

Ullarlýsing: Gulur í hnacka, á fótum og talsvert af gulum



03-981

hárur í reyfi. Ullarmagn í góðu meðallagi. Mikið þel. Togið þel. nokkuð breytilegt og gróft í síðum.

Reynsla: Eldur kom á stöð haustið 2008 eftir að hafa verið reyndur í afkvæmarannsókninni fyrir stöðvarnar í Stóra-Fjarðarhorni þá fyrr um haustið. Gerð er grein fyrir eldri reynslu hans í hrútaskrá síðasta árs. Allstór hópur lamhrúta kom til skoðunar haustið 2008 og var það talsvert breytilegur hópur en nokkuð um verulega öflug lömb þar sem gáfu nokkuð góða heildarmynd. Í ómsjarmælingum vakti athygli að afkvæmi hans mældust verulega fituminni en afkvæmi kollóttu hrútanna eru að jafnaði að mælast.

Engin afgerandi reynsla er enn fengin um Eld sem ærföður en hún bendir samt til að hann standi undir væntingum BLUP matsins sem góður meðalhrútur sem slíkur.

Litaerfðir: Eldur er arfblendinn hvítur, gefur bæði mórauðan lit og tvílit hjá afkvæmum sínum, gefur hrein hvítt.

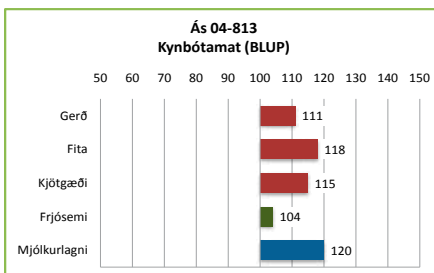
Arfgerðargreining v/riðusmits: Hlutlaus.

Ás

frá Ásgarði, Landbroti.



MMF: Skjanni 92-968.



Lýsing: Hausinn svipfríður og frekar nettur. Ávalar og vel holdfylltar herðar og bolurinn ágætlega sívalur. Bakið átökugott. Malir nokkuð vel holdfylltar. Lærahold góð. Fætur

réttar og sterklegar. Nokkuð bollangur, jafnvaxinn og vel gerður hrútur.

Ullarlýsing: Svartar dropur á eyrum og örlitill svartur blettur aftarlega á baki en ull að öðru leyti vel hvít. Ullarmagnið er í tæpu meðallagi og ullin stutt á efri hluta bolsins. Togið er meðalgróft.



04-813

Reynsla: Bændur sem eiga skörungsær undan Snodda 99-896 hafa óskað eftir að reynt væri að finna arftaka hans. Með syni hans Ási eru vonir bundnar við að sú leit hafi skilað árangri. Hann er fæddur í Ásgarði í Landbroti þar sem hann hefur verið notaður þar til hann nú flyst á stöð. Kjöttmat sláturlambanna hefur verið með ágætum. Þannig var meðalfallþungi sláturlambanna undan honum 17,0 kg haustið 2007 og þau höfðu meðaltal um gerð 9,8 og 6,6 úr fitumatinu. Hann sýnir því ágæta kjöttgæðaeiginleika hjá afkvæmum sínum. Eins og BLUP einkunn sýnir hafa dætur hans reynst með afbrigðum vel mjólkurlagnar og vorið 2008 var frjósemi dætra hans í Ásgarði feikilega mikil. Móðir hans, 01-120, var geld gemlingsárið en síðan ætíð tvílembd þar til síðasta vor þegar hún var einlembd og hún hefur verið skörungur sem mjólkurær og er með 6,8 afurðastig.

Litaerfðir: Ás mun vera arfhreinn hvítur.

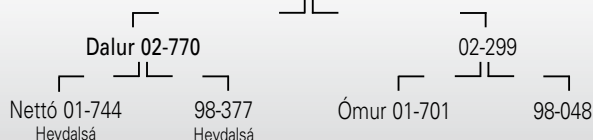
Arfgerðargreining v/riðusmits: Hlutlaus.

Garpur

frá Smáhömrum, Steingrímsfirði.

Ætt:

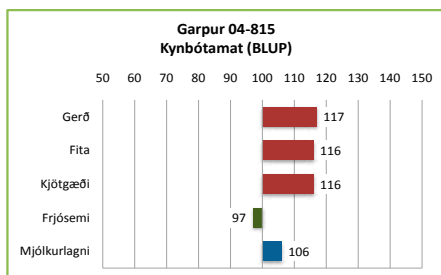
Garpur 04-815



MFF: Sónar 97-860



04-815



Lýsing: Garpur er með þróttlegan og svipmikinn haus. Mikil breidd um herðar og hálsinn þykkur og mikil holdfylling um herðar. Bringan er breið og bolur sívalur og útlögmikill. Breitt, sterktlegt og vel holdfyllt bak. Langar, breiðar og ákaflega vel vöðvafylltar malir og feikilega mikil lærahold, vöðvinn bæði þykkur og vel lagaður. Sterkleg fótstaða. Bollangur, kvíðlétur og ákaflega vel gerður hrútur.

Ullarlýsing: Hreinhvítur, með svartan blett á nös. Mjög ullarmikill með þykkt þel, en stutt tog, sérstaklega á baki og fremur gróft.

Reynsla: Garpur hefur síðustu árin verið einn allra sterkasti

hrúturinn í hinni landsþekktu ræktun á búinu á Smáhömrum. Einkenni lamba undan honum er feikilega mikill þroski og góð gerð lambanna, en bakvöðvaþykkt mælist hins vegar yfirleitt ekki nema í tæpu meðallagi. Haustið 2007 voru þannig sláturlömbin undan honum að jafnaði með 19,0 kg fallþunga. Meðaltal þeirra úr kjötmati var 10,5 fyrir gerð og aðeins 7,6 fyrir fitu þrátt fyrir þennan feikilega mikla vænleika. Haustið 2008 var skoðaður stór hópur ákaflega glæsilegra lamba undan honum á Smáhömrum. Nokkur reynsla er komin á dætur Garps og hafa þær bæði reynst vel frjósamar og mjólurlagnar. Vorið 2008 var frjósemi dætra hans á Smáhömrum nokkuð umfram jafnöldrur sínar á búinu. Móðir Garps, 02-299, var einlembd gemlingsárið en síðan ætíð tvílembd, hefur skilað mjög vænum dilkum og hefur 7,3 afurðastig.

Litaerfðir: Garpur er arfblendinn hvítur og einnig erfir hann tvílit og mórauðan lit þannig að hjá afkvæmum hans má vænta allra lita.

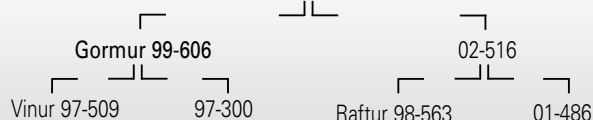
Arfgerðargreining v/riðusmits: Hlutlaus.

Örvar

frá Heydalsá (Ragnari Bragasyni), Steingrímsfirði.

Ætt:

Örvar 04-983



FMF: Þyrill 94-399



04-983

	Örvar 04-983	2008
LAMBHRÚTASKODUN	Fjöldi	195
	Pungi	49,2
	Fótleggur	111
	Læri	17,1
	Ull	8,3
	Ómvöðvi	28,4
	Ómfita	3,3
Lögun	3,9	

Lýsing: Hvítur og kollóttur með þróttlegan haus. Sver háls og breiðar, vel holdfylltar herðar og hvelfdur brjóst-kassi. Sterkt bak og mjög breiðar og vel vöðvafylltar malir. Lærköðvinn þykkur og fyllir vel í krikann. Fótstaðan góð. Bollangur, sterktlegur og fallegur hrútur á velli. **Ullarlýsing:** Hreinhvítur og engin svört hár fundust í

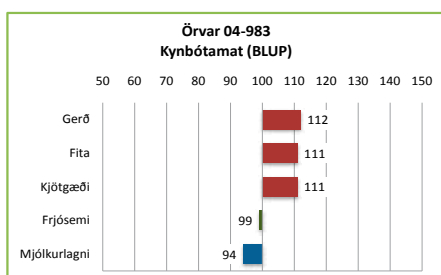
ull. Þykkt og jafnt reyfi með miklu þeli. Frekar lítið tog, stutt á baki, aðeins grófara á síðum. Góð og falleg ull.

Reynsla: Örvar var fenginn á stöð eftir afkvæmarannsókn fyrir stöðvarnar í Stóra-Fjarðarhorni haustið 2007 þar sem hann gaf lofandi niðurstöður sem raktar eru í hrútaskrá síðasta árs. Haustið 2008 kom miklu meiri fjöldi sona hans til skoðunar en undan nokkrum öðrum kollóttum hrúti. Þetta voru yfirleitt ákaflega þroskamikil, bollöng og vel gerð lömb, með bakvöðva nálægt meðaltali og fremur góð lærahold. Í hópnum mátti finna stóran hóp mjög öflugra lamba.

Reynsla af dætrum Örvars er enn takmörkuð og bendir ekki enn til annars en að BLUP mat hans um þá eiginleika veiti nokkra leiðsögn þar um.

Litaerfðir: Örvar er arfblendinn hvítur, erfir mórauðan lit og einnig gefur hann tvílit hjá afkvæmum sínum.

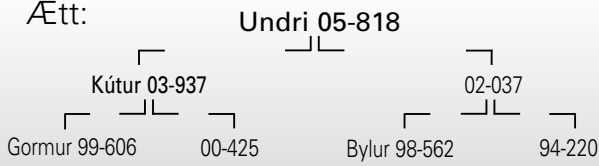
Arfgerðargreining v/riðusmits: Hlutlaus.



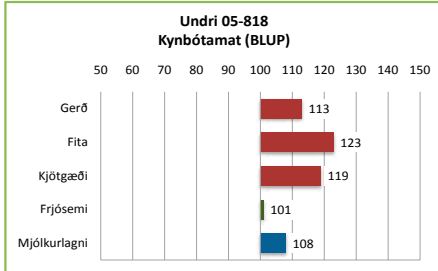
Undri

frá Heydalsá (Guðjóni Sigurgeirssyni), Steingrímsfirði.

Ætt:



05-818



Lýsing: Breiður, þróttlegur og fríður haus. Hálsþykkur með breiðar, vel holdfylltar herðar og mjög góðar útlögur. Bakið sterkt og holdgróið. Malir breiðar og mjög vel vöðvafyllt-

ar. Læraholdin eru mjög mikil og vöðvinn mjög vel lagaður. Sterkleg og öflug fótstaða. Mjög þéttvaxinn, í meðallagi bol-langur hrútur.

Ullarlýsing: Hreinhvítur. Ullarmikill með þykkt reyfi. Togið frekar fínt. Góð ull.

Reynsla: Undri er fenginn til notkunar á stöð vegna eigin glæsi-leika og góðrar reynslu afkvæma hans. Hann hefur verið að gefa mjög góð sláturlömb. Haustið 2007 var meðalfallþungi þeirra 17,8 kg og meðaltöl úr kjötmatinu 9,7 fyrir gerð og 6,6 fyrir fitu sem voru verulegir yfirburðir yfir meðaltal búans þá. Haustið 2008 var skoðaður hópur mjög vel gerðra lamba undan honum en þykkt bakvöðva hjá þeim í ómsjarmælingum var um meðaltal búans. Dætur hans haustið 2007 gáfu mjög góð fyrirheit um Undra sem öflugan ærföður og voru 2008 var frjósemi dætra hans talsvert umfram meðaltal jafnaldra áa á búinu. Móðir hans, 02-037, var einlembd gemlingsárið en síðan ætíð tvílembd. Hefur skilað góðum lömbum og er með 6,0 afurðastig.

Litaerfðir: Undri er arfhreinn hvítur.

Arfgerðargreining v/riðusmits: Hlutlaus.

FORYSTUHRÚTUR

Gerri

frá Gróustöðum, Gilsfirði.

Ætt:



03-986

FMF. Fori 89-980, MMMF. og MMFF: Móblesi 89-921, MFMF: Ári 91-969.

Lýsing: Gerri er móbotnuflekkóttur, stór, tignarlegur og vel hryndur en grófbyggður eins og vænta má af forystuhrút. Hann er rólegur og gæfur og er rakin forystukind. Gerri hefur fótbrotnað á báðum framfótum og er fótstaðan því ekki glæsileg. Hann tók hjúkrunarmedhöndlun hins vegar sérstaklega vel sem lýsir best hans skynsemi og rólegu fasi. Gerri er fjarskyldur þeim forystuhrútum sem hafa verið síðustu árin á stöðvunum

en á ættir að rekja til eldri höfðingja eins og fram kemur í ætternisskrá.

Litaerfðir: Litur Gera segir til um að undan honum er mögulegt að fá alla liti.

Arfgerðargreining v/riðusmits: Hlutlaus.

Hrútaskráin er á www.bsssl.is

Sauðfjármerki



Merki í ásetningsfé: Combi 2000 Mini

Frá Os Husdyrmerkefabrikk a/s
Merkin eru viðurkennd af Matvælastofnun til
notkunar í ásetningsfé og eru greidd að fullu af
Framkvæmdanefnd búvörusamninga.

Vinsamlega pantið merki í ásetningsfé á www.bufe.is (MARK), hjá Plastiðjuni
Bjargi, Bændasamtökum Íslands eða búnaðarsamböndum/leiðbeiningamiðstöðvum.

COMBI E

Hægt að panta CombiE 23 örmerki á www.bufe.is.
Þau eru viðurkennd af Matvælastofnun til notkunar
í ásetningsfé og lömb.

Lambamerki

07044

07048

17E03

07045

21P3

07053

2Nb4

07045

07053

Bjargsmerki

Lambamerkin góð-
kunnu eru viður-
kennd af Matvæla-
stofnun til notkunar
í lömb.

Veittur er 10%
afsláttur ef pantað
er fyrir 15. febrúar
og pöntuð eru 100
merki eða fleiri í röð.



Micro merki

Lambamerki frá
Os Husdyrmerkefabrikk a/s,
sett í með töng.
Veittur er 10% afsláttur ef
pantað er fyrir 15. febrúar.
Lágmarkspöntun er 30 merki.
Frí töng fylgir með þegar
pöntuð eru a.m.k. 150 merki
í fyrsta sinn.

Vinsamlega sendið pantanir á lambamerkjum til:
pbi@akureyri.is eða í fax: 461 2995.
Eigum til tangir, nálar í tangir og merkিপenna.



PLASTIÐJAN BJARG
IÐJULUNDUR

Furuvöllum 1 - 600 Akureyri - Sími 461 4606
<http://plastidjan.hlutverk.is>

Hrútar til sérpöntunar

(hjá Sauðfjársæðingastöð Suðurlands)

Eins og í fyrra hefur verið ákveðið að bjóða upp á sæði úr nokkrum hrútum á yfirstandandi fengitíð sem felldir verða að henni lokinni. Hér er um að ræða hrúta sem ekki eru í hrútaskrá en þykja hafa ákveðna kosti fram að færa. Varðandi ítarlegri upplýsinga um þá vísast til eldri hrútaskráa.

Birt er kynbótamat (BLUP) þessara hrúta í eftirfarandi röð; fita, gerð, kjötgæði, mjólkurlagni og frjósemi



Hyrnir 03-958 frá Meiri-Tungu, Holtum.

BLUP: 104 – 103 – 104 – 97 – 106

Ferhyrndur og gefur óvanalega góða gerð sem slíkur – ætlaður til verndar og viðhalds ferhyrnda fjárstofnsins í landinu
Litaerfðir: Hyrnir er arfblendinn hvítur og að öllum líkindum með erfðavísi fyrir mórauðu.

Arfgerðargreining v/riðusmits: Hlutlaus.



Spakur 03-976 frá Broddanesi 1, Broddaneshreppi.

BLUP: 112 – 111 – 112 – 99 – 96

Kollóttur – góð gerð og lítil fitusöfnun – nálægt meðallagi sem ærfaðir

Litaerfðir: Spakur er arfblendinn hvítur en hefur gefið bæði mórautt og tvílit. Undan honum á því að vera mögulegt að fá alla liti – gefur hreinhvítt.

Arfgerðargreining v/riðusmits: Hlutlaus.



Kóngsson 04-982 frá Smáhömrum, Steingrímsfirði

BLUP: 107 – 107 – 107 – 97 – 112

Kollóttur – góð gerð og lítil fitusöfnun – mikil bakvöðvaþykkt – mjólkurlagni dætra nærri meðallagi en frjósemi mikil.

Óvíst er að Kóngsson gefi sæði og er hann því birtur hér með fyrirvara þar um.

Litaerfðir: Kóngsson er arfhreinn hvítur.

Arfgerðargreining v/riðusmits: Hlutlaus.

Fjallalamb hf Kópaskeri og Strikamerki hf
hafa þróað upprunakerfi sem upplýsir
neytendur um hvaðan afurðir
Fjallalambs koma

Þú kaupir 1/2 skrokk, lest á **merkimiða**
kassans og kannar svo jörð
framleiðanda á netinu



Vörurnar verða til sölu hjá öllum söluaðilum Fjallalambs
Sjá www.fjallalamb.is

Heiniger

TIL SÖLU

FJÁR-, KÚA- OG HESTAKLIPPUR

KAMBAR OG HNÍFAR

BRÝNSLUVÉLAR



STILLI HANDFÖNG Á BARKAKLIPPUM
BRÝNI KAMBA OG HNÍFA



GUDMUNDUR HALLGRÍMSSON
HAGATÚNI – HVANNEYRI – 311 BORGARNES
SÍMAR: 437-0099 OG 860-7305 EFTIR KL. 17:00

Hrútar 2008-09, lambhrútaskoðun og kynbótamat 2008

Hrútur		Lambhrútaskoðun														Ómmæling			Kjötmat BLUP			Afurðir BLUP		Stöð 2008
		Fjöldi	Pungi	Fötl.	Haus	H+h	B+U	Bak	Malir	Læri	Ull	Fætur	Samr.	Alis	Ömv.	Ömf.	Lögun	Fita	Gerð	Kjötgæði	Mjólkurlagni	Frjósemi		
Fengur	02-973	9	52,1	110	7,9	8,2	8,2	8,2	8,4	16,9	8,8	8,0	8,2	82,7	26,8	3,4	3,6	123	113	119	110	105	Borgarn.	
Lundi	03-945	4	46,5	107	8,0	8,0	8,4	8,0	8,4	16,9	8,0	8,0	8,0	81,8	29,1	2,7	4,1	128	115	123	112	113	Laugard.	
Gráni	03-957	159	49,0	111	8,0	8,1	8,4	8,4	8,5	17,2	7,8	8,0	8,3	82,7	29,4	3,1	4,1	115	121	117	109	102	Laugard.	
Hymrir	03-958	5	44,8	108	7,9	8,0	8,2	8,1	8,3	16,8	7,7	8,0	8,3	81,4	28,4	2,6	3,9	104	103	104	97	106	Laugard.	
Frakksson	03-974	70	47,6	113	8,0	8,1	8,2	8,2	8,4	17,0	8,4	8,0	8,2	82,6	27,9	3,3	3,9	111	117	113	102	105	Borgarn.	
Máni	03-975	91	48,9	111	7,9	8,2	8,3	8,3	8,4	17,0	8,2	8,0	8,2	82,5	28,4	3,3	4,0	125	125	125	103	95	Laugard.	
Spakur	03-976	91	48,7	111	8,0	8,2	8,4	8,2	8,5	17,2	8,0	8,0	8,0	82,8	28,1	3,1	3,7	112	111	112	99	96	Laugard.	
Mókollur	03-978	51	48,5	112	8,0	8,0	8,2	7,9	8,2	17,0	8,0	8,0	8,0	82,8	28,1	3,1	3,7	110	103	107	103	113	Borgarn.	
Falur	03-980	26	48,3	111	7,9	8,1	8,0	8,0	8,3	16,9	8,2	8,0	8,2	81,7	27,1	3,6	3,7	107	121	113	114	96	Borgarn.	
Eldur	03-981	65	48,7	112	8,0	8,1	8,4	8,1	8,3	17,0	8,1	8,0	8,3	82,3	28,1	2,9	3,9	105	125	113	102	104	Laugard.	
Geri	03-986	5	46,0	120	8,0	7,5	7,6	7,6	7,7	15,6	7,8	8,0	8,1	77,9	25,5	2,6	3,3	118	80	103	88	98	Laugard.	
Vorm	03-988	91	45,1	109	7,9	8,1	8,2	8,3	8,3	17,0	7,9	7,9	8,1	81,7	29,3	3,1	4,1	112	140	123	95	111	Borgarn.	
Kaldi	03-989	91	46,2	111	8,0	8,1	8,2	8,1	8,3	17,0	7,9	8,0	8,2	81,9	28,4	3,1	3,9	121	104	114	101	131	Borgarn.	
Smyrill	04-800																	115	122	118	98	98	Laugard.	
As	04-813																	118	111	115	120	104	Laugard.	
Bogi	04-814																	137	120	130	107	106	Borgarn.	
Garpur	04-815																	116	117	116	106	97	Laugard.	
Kjói	04-816																	121	112	117	119	96	Borgarn.	
Bramli	04-952	63	45,6	109	8,0	8,1	8,3	8,5	8,5	17,2	7,8	8,0	8,2	82,4	29,4	2,5	4,2	139	102	124	105	107	Borgarn.	
Bobbi	04-962	104	46,8	109	8,0	8,1	8,4	8,2	8,5	17,3	7,7	8,0	8,3	82,5	28,9	2,9	4,0	119	126	122	95	103	Laugard.	
Papi	04-964	224	46,0	109	8,0	8,3	8,5	8,4	8,5	17,4	7,9	8,0	8,2	83,3	29,8	2,9	4,2	101	147	119	91	108	Laugard.	
Loftur	04-970																	123	65	100	90	97	Borgarn.	
Kóngsson	04-982	17	48,3	113	8,0	8,1	8,3	8,3	8,4	17,1	8,4	8,0	8,3	82,9	29,8	3,4	3,9	107	107	107	97	112	Laugard.	
Örvar	04-983	195	49,2	111	8,0	8,1	8,4	8,2	8,4	17,1	8,3	8,0	8,3	82,8	28,4	3,3	3,9	111	112	111	94	99	Laugard.	
Jón Páll	04-990	121	48,0	111	8,0	8,2	8,4	8,4	8,5	17,3	8,0	8,0	8,3	83,1	29,7	2,7	4,2	123	106	116	94	101	Laugard.	
Próttur	04-991	102	47,5	108	8,0	8,1	8,4	8,3	8,5	17,3	7,8	8,0	8,2	82,5	28,6	2,8	4,0	128	133	130	104	106	Borgarn.	
Cat	04-992	103	44,6	108	8,0	8,1	8,3	8,4	8,5	17,3	7,7	8,0	8,2	82,4	29,4	2,9	4,1	120	132	125	102	94	Borgarn.	
Foss	05-801																	126	100	116	101	99	Laugard.	
Garður	05-802																	115	132	122	101	108	Borgarn.	
Krókur	05-803																	93	157	119	102	95	Laugard.	
Gotti	05-804																	128	118	124	104	102	Laugard.	
Ylur	05-805																	125	110	119	106	100	Borgarn.	

Hrútar 2008-09, lambhrútaskoðun og kynbótamat 2008

Hrútur		Lambhrútaskoðun												Ómmæling			Kjötmat BLUP			Afurðir BLUP		Stöð 2008	
		Fjöldi	Pungi	Fötl.	Haus	H+h	B+Ú	Bak	Malir	Læri	Ull	Fætur	Samr.	Alls	Ömv.	Ömf.	Lögun	Fita	Gerð	Kjötgæði	Mjólkurlagni		Frjósemi
Nafn	nr																						
Shrek	05-817																	114	118	116	118	103	Borgarn.
Undri	05-818																123	113	119	108	101	108	Laugard.
Kveikur	05-965	274	47,2	110	8,0	8,1	8,4	8,5	8,6	17,3	7,8	8,0	8,2	82,9	30,0	2,5	4,2	138	118	130	105	105	Borgarn.
Raftur	05-966	486	48,3	110	8,0	8,1	8,5	8,4	8,5	17,4	7,7	8,0	8,3	83,0	29,5	2,4	4,2	144	122	135	104	111	Laugard.
Blettur	05-967	109	47,7	111	8,0	8,2	8,4	8,2	8,4	17,1	7,9	8,0	8,2	82,3	28,5	3,7	4,1	96	109	101	98	101	Laugard.
Hvellur	05-969	122	45,9	110	8,0	8,1	8,3	8,5	8,6	17,2	8,1	8,0	8,2	83,0	29,5	3,0	4,2	126	112	120	108	99	Borgarn.
At	06-806																112	144	124	100	101	101	Laugard.
Púki	06-807																126	121	124	109	108	108	Borgarn.
Olli	06-985	42	48,4	112	7,9	8,2	8,3	8,2	8,5	17,1	8,5	8,0	8,2	83,0	28,3	3,3	4,0	99	106	102	106	98	Borgarn.
Bifur	06-994	318	46,5	110	8,0	8,2	8,5	8,4	8,6	17,3	7,6	8,0	8,2	82,8	29,7	3,3	4,2	98	125	109	101	106	Laugard.
Bjálki	06-995	167	46,9	108	8,0	8,2	8,4	8,5	8,6	17,4	7,7	8,0	8,2	83,1	29,7	2,8	4,2	126	124	125	108	105	Borgarn.
Práður	06-996	154	48,1	109	8,0	8,2	8,5	8,5	8,7	17,4	7,7	8,0	8,3	83,2	30,2	2,5	4,3	133	120	128	106	104	Laugard.
Dropi	06-998	154	46,9	111	8,0	8,2	8,5	8,4	8,5	17,3	8,0	8,0	8,2	83,1	29,9	2,8	4,1	93	120	104	100	99	Laugard.
Fannar	07-808																				102	101	Borgarn.
Dókkvi	07-809																				104	103	Borgarn.
Freyðir	07-810																				105	104	Laugard.
Mjóður	07-811																				104	102	Laugard.
Prjónn	07-812																				107	104	Borgarn.

Fallnir hrútar 2007-08 - ástæður

Lóði	00-871	Felldur v/aldurs - fullnotaður
Ormur	02-933	Felldur - fullnotaður
Kjalvar	02-943	Felldur - fullnotaður
Goli	02-956	Felldur - fullnotaður
Sómi	02-972	Felldur - afturfætur biluðu
GnYr	02-979	Felldur - stóðst tæpast væntingar
Busi	03-946	Felldur - fullnotaður
Dregill	03-947	Felldur - slök frjósemi dætra
Kækur	03-961	Felldur - v. sauðfjárveikivarna
Lykill	03-977	Felldur - fullnotaður
Bylur	03-987	Felldur - stóðst tæpast væntingar

Fallnir hrútar 2007-08 - ástæður

Gaddur	04-950	Felldur - fullnotaður
Mímir	04-951	Felldur - slök frjósemi dætra
Fróði	04-963	Felldur - slök frjósemi dætra
Kroppur	05-993	Drapst
Ljúfur	05-968	Felldur v/veikinda
Svanur	05-984	Felldur grunur um bógræpu
Prins	06-997	Felldur - stóðst tæpast væntingar

Íslenskur landbúnaður skiptir okkur öll miklu máli

Landsbankinn veitir allhliða þjónustu til einstaklinga, fyrirtækja og stofnana. Útibúanet Landsbankans er víðtækast meðal íslenskra fjármálafyrirtækja og tryggir því íslenskum landbúnaði trausta og persónulega bankþjónustu. Með ráðgjöf sérhæfðra starfsmanna um land allt veitum við bændum aðstoð við að ná settu marki. Þannig stuðlum við að grósku í landbúnaði á Íslandi.

Hafðu samband við næsta útibú eða í síma 410 4000 og kynntu þér hvað bankinn hefur upp á að bjóða.



Traust og góð þjónusta

Hjá SAH Afurðum ehf. er lögð áhersla á trausta og góða þjónustu við slátrun sauðfjár, hrossa, folalda, nautgripa og svína

Getum bætt við okkur slátrun í öllum tegundum

Þökkum farsæl viðskipti



SAH Afurðir ehf.

Húnaþraut 39 540 Blönduós
Sími 455 2200 Fax 455 2201
Netfang sah@sahun.is www.sahun.is

Vorm

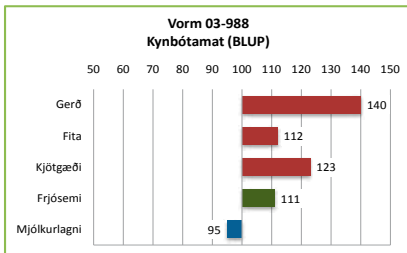
frá Holtahólum, Hornafirði.



FMF: Galsi 93-963, MFF: Garpur 92-808.



Vorm 03-988	2008
Fjöldi	91
Pungi	45,1
Fótleggur	109
Læri	17,0
Ull	7,9
Ómvöðvi	29,3
Ómfita	3,1
Lögun	4,1



Lýsing: Hvítur og hyrndur. Hausinn svipfríður og hálsinn stuttur og sver. Breiðar en aðeins háar herðar og bolurinn sívalur. Bakid er breitt og þétt átöku. Malir breiðar, kúptar og vöðvafylltar. Læraholdin góð og fótstaðan rétt. Bollengd í góðu meðallagi.

Ullarlýsing: Fölgulur á haus, fótum og í hnakka. Talsvert um

Reynsla: Vorm kom fyrst til notkunar á stöð haustið 2007 á grunnri reynslu á heimabúi. Þar hafði hann gefið frábært kjötmat hjá sláturlömbum sem gefur honum m.a. eitt hæsta BLUP mat í landinu fyrir gerð úr kjötmati. Hann var talsvert notaður og allstór hópur hrútlamba undan honum kom til skoðunar haustið 2008. Margt af þessu voru góð ásetningslömb sem sýndu eiginleika Vorms til að gefa góða vöðvasöfnun hjá afkvæmum sínum en ekki bar mikið á afgerandi toplömbum meðal þeirra. Þykkt ómvöðva hjá þessum lömbum var að jafnaði talsvert yfir meðaltali hrútlambanna undan stöðvarhrúttunum haustið 2008. Ekki er enn komin nein víðtæk reynsla á hann sem ærföður en dætur hans í Holtahólum hafa sýnt góða frjósemi. Til þessa hafa þær ekki verið til afreka með mjólkurlagni í samanburði við stallsystur á búinu.

Litaerfðir: Vorm er arfhreinn hvítur.

Arfgerðargreining v/riðusmits: Hlutlaus.

gul hár í ull. Ullarmagn vel í meðallagi. Togið meðallangt, hrokkið en fremur gróft.

Kálfamjólkurduft

í þremur tegundum

Elitekalv NR 1:

Þrautreynd vara með 60% undanrennufti, „sú gamla góða“.

Elitekalv XTRA:

Ný tegund, hlutfall undanrennufts 35% auk mysudufts. Ódýrari kostur, hentar jafnt smákálfum sem eldri.

Elitekalv PROF:

Mysuduft eingöngu, ætlað kálfum frá 6 vikna aldri.

FÓÐURBLANDAN

FB Reykjavík sími 570 9800
FB Selfossi sími 482 3767
FB Hvolsvelli sími 487 8413
FB Egilsstöðum sími 570 9860
Bústólpi sími 460 3350
www.fodur.is

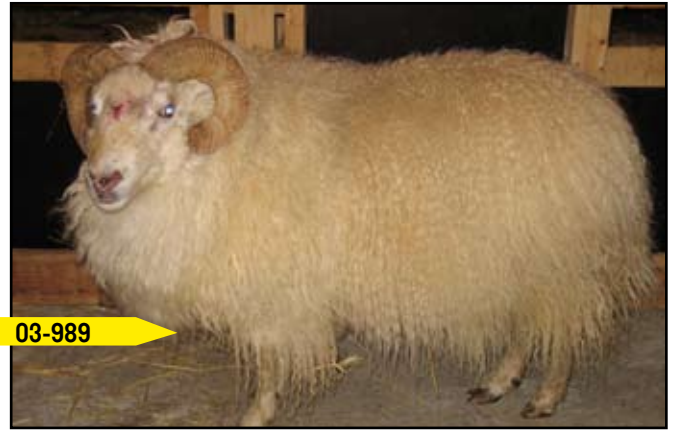


Kaldi

frá Kaldbak, Rangárvöllum.
(keyptur frá Selalæk, Rangárvöllum)

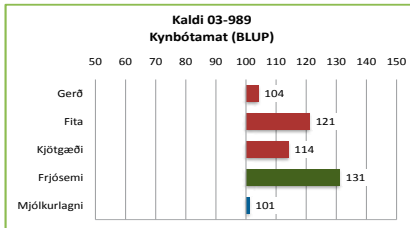


FMF: Stúfur 87-959, MMF: Húnn 92-809.



03-989

Kaldi 03-989		2008
LAMBHRÚTASÖÐUN	Fjöldi	91
	Pungi	46,2
	Fótleggur	111
	Læri	17,0
	Ull	7,9
	Ömnvöðvi	28,4
	Ömfita	3,1
	Lögun	3,9



Lýsing: Hvítur, hyrndur með fremur langan haus. Herðar fremur háar og órlítið vantar á fyllingu fyrir aftan þær. Útlögur fremur góðar. Átökugott bakið breitt og sterkt. Malir mjög breiðar og vöðvafylltar. Lærvöðvinn þykkur efst í lærum og fyllir vel í krikann. Fótstaðan rétt. Mjög bollangur hrútur.

Ullarlýsing: Fölgulur á haus og fótum. Aðeins um gul hár á baki og mölum. Ullarmagn í meðallagi. Nokkuð mikið þel, togið langt og hrokkið en fremur gróft.

Reynsla: Kaldi kom fyrst til notkunar á stöðvunum haustið 2007.

Hann hafði þá minni reynslu en margir aðrir stöðvarhrútar sem lambafaðir þar sem hann hafði verið notaður í fremur lítilli hjörð. Hann státaði af traustu ætterni og er glæsilegur einstaklingur. Hann var allmikið notaður síðastliðinn vetur og eins og sjá má af töflu þá kom talsverður hópur sona hans til skoðunar haustið 2008. Þar var nokkuð mikið um verulega álitleg hrútsefni, þó að sem slíkur skipi hann sér samt ekki í hóp bestu hrútsfeðra á stöðvunum. Þykkt bakvöðva hjá þessum hrútlömbum var í tæpu meðaltali hrútlamba undan stöðvarhrútum haustið 2008.

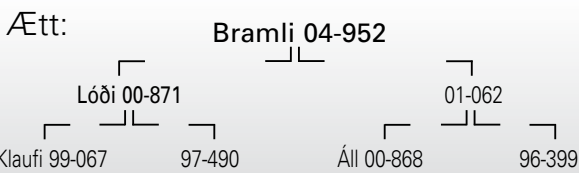
Meginnotkun Kalda hlýtur samt að verða vegna þess sérstaka eiginleika sem hann býr yfir, Pokugeninu. Það leiðir til þess að þær dætra hans sem erfa þann eiginleika munu flestar verða ofurfriðsamar ær og reynslan sem fengin er bendir til að þær séu vel mjólurlagnar.

Litaerfðir: Kaldi er arfblendinn hvítur og mun mega fá alla liti hjá afkvæmum hans þar sem hann hefur erfðavísi bæði fyrir mórauðum lit og tvílit. Gefur hreinhvítt.

Arfgerðargreining v/riðusmits: Hlutlaus.

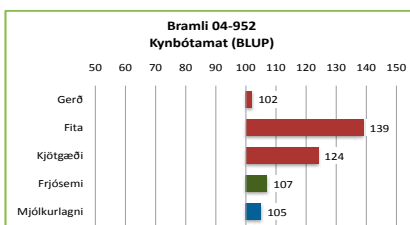
Bramli

frá Hesti, Borgarfirði.



Móðir Bramla er alsystir Hyls 01-883.

Bramli 04-952		2006	2007	2008
LAMBHRÚTASÖÐUN	Fjöldi	56	128	63
	Pungi	45	46	45,6
	Fótleggur	109	110	109
	Læri	17,1	17,1	17,2
	Ull	7,9	7,9	7,8
	Ömnvöðvi	29,0	29,4	29,4
	Ömfita	2,5	2,5	2,5
	Lögun	4,0	4,0	4,2



Lýsing: Hvítur, vel hyrndur. Allgóðar útlögur, vottar fyrir háum herðum. Mjög þykkur bakvöðvi, góð vöðvafylling á mölum, góð lærahold. Fótstaða góð. Jafnvaxinn og snotur hrútur.

Ullarlýsing: Gulur á haus og fótum, nokkuð um gul hár um allt reyfi en engin svört hár fundust.



04-952

Ullarmikill, reyfið jafnt en togið aðeins gróft. Lagðprúður.

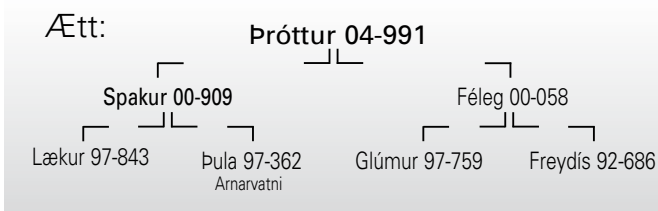
Reynsla: Bramli kom til notkunar á stöðvunum þegar haustið 2005 að lokinni afkvæmarannsókn á Hesti. Hann hefur aldrei verið í flokki mest notuðu hrútanna en átt allstóra lambahópa til skoðunar á hverju hausti. Ætíð sýna þessi lömb vel mikla kosti afkvæma Bramla með fituleysi og er hann í þeim efnum einn allra sterkasti kynbótahrútur í landinu. Jafnframt eru lömbin undan honum yfirleitt með mjög þykkun og vel lagaðan bakvöðva, en breytileiki í hópi afkvæma hans er yfirleitt talsverður. Þá er komin talsverð reynsla á dætur Bramla og gefa þær niðurstöður ástæðu til að álykta að hann sé öflugur ærfaðir, gefur bæði góða frjósemi og mjólurlagni hjá dætrum sínum.

Litaerfðir: Bramli er arfhreinn hvítur.

Arfgerðargreining v/riðusmits: Hlutlaus.

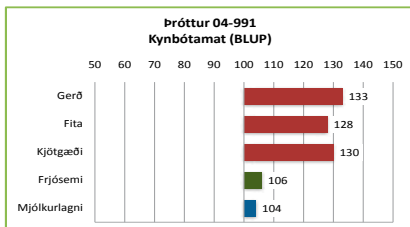
Próttur

frá Staðarbakka, Hörgárdal.



MFF: Svaði 94-998.

Próttur 04-991	2008
Fjöldi	102
Pungi	47,5
Fótleggur	108
Læri	17,3
Ull	7,8
Ömnöðvi	28,6
Ömfita	2,8
Lögun	4,0



Lýsing: Hvítur og hyrndur. Svipfríður og sterklegur haus. Mjög sver háls, fremur háar herðar en feykilega breiðar og vöðvafylltar. Mjög breið bringa og sívalur bolur. Breitt og vel fyllt bak. Fremur langar, holdfylltar malir og öflug lærahold. Sterklegir og sverir fætur. Áberandi bollangur og sterklegur hrútur.

Ullarlýsing: Sterkgulur

á haus og fótum og talsvert um gul hár í reyfi. Svört hár fundust í ull. Þykkt þel en togíð stutt, hrokkið og fingert. Ullarmagn í slöku meðallagi.



04-991

Reynsla: Próttur var fenginn til notkunar á stöðvunum haustið 2007 og var þá byggt á ákaflega góðum niðurstöðum sem honum fylgdu um afkvæmi frá heimabúinu á Staðarbakka. Hann var valinn úr hópi margra sterkra sona Spaks 00-909 sem þá voru í skotlínu stöðvanna sem arftakar föður síns. Drjúgstór hópur sona hans kom til skoðunar haustið 2008. Mælingar á bakvöðva voru nákvæmlega á meðaltali afkvæma stöðvarhrúta bæði um þykkt og lögun bakvöðva, en fita mældist lítil og þeir höfðu mjög góð lærahold. Í hópnum var talsverður fjöldi gríðarlega sterkra hrútsefna.

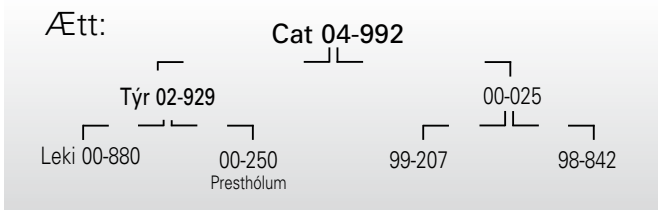
Próttur er kominn með vissa reynslu sem ærfaðir frá heimabúi og lofar hún góðu um dætur hans. Þær eru ágætlega frjósamar og virðast verulega mjólkurlagnari en margir Spakssynir eru þekktir af að gefa.

Litaerfðir: Próttur er arfblendinn hvítur, hefur erfðavísi fyrir mórauðum lit og tvílit þannig að undan honum á að vera mögulegt að fá alla liti. Gefur hrein hvítt.

Arfgerðargreining v/riðusmits: Hlutlaus.

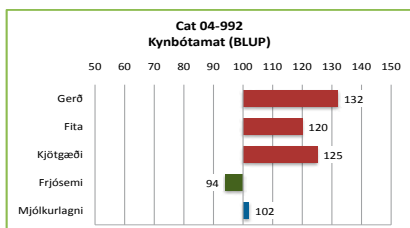
Cat

frá Sveinungsvík, Pistilfirði.



MFF: Bjálfi 95-802. MMF: Mjaldur 93-985.

Cat 04-992	2008
Fjöldi	103
Pungi	44,6
Fótleggur	108
Læri	17,3
Ull	7,7
Ömnöðvi	29,4
Ömfita	2,9
Lögun	4,1



Lýsing: Hvítur og hyrndur, fremur svipfríður. Breiðar, kúptar og vel vöðvaðar herðar og bolurinn sívalur. Sterkt og mjög átökugott bak. Malir áberandi kúptar og vöðvafylltar. Læraholdin frábær og fótstaðan rétt. Áberandi harðholda og í meðallagi bollangur hrútur. Rólegur í umgengni.

Ullarlýsing: Sterkgulur á haus og fótum, mikið af gulum hárum í reyfi og einnig fundust svört hár. Mjög togstuttur en ullin mjúk.



04-992

Reynsla: Cat kom haustið 2007 á stöð úr stóru afkvæmarannsókninni í N-Pingeyjarsýslu sem það árið var á Presthólum. Hann hafði mjög víðtæka reynslu að norðan þar sem hann hafði verið notaður á fjölda búa og afkvæmi hans vakið verðskuldaða athygli fyrir mikil kjöttgæði. Stór hópur sona hans kom til skoðunar haustið 2008 víða um land. Þessir hrútar voru yfirleitt ákaflega þéttholda og vel gerðir, bakvöðvamælingar vel yfir meðaltali hrútlamba úr sæðingum og lærahold mjög góð og fita lítil. Þessi hrútlömb voru hins vegar að jafnaði heldur léttari en undan flestum hinna stöðvarhrútanna.

Nokkur reynsla er þegar fengin um dætur Cat og eru þær með frjósemi í tæpu meðaltali stallsystra en þær hafa sýnt góða mjólkurlagni.

Litaerfðir: Cat er arfhreinn hvítur.

Arfgerðargreining v/riðusmits: Hlutlaus.

Garður

frá Staðarbakka, Hörgárdal.

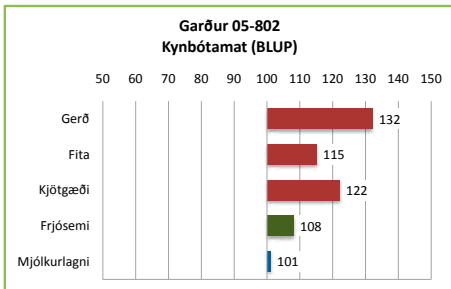
Ætt:



MMFF: Hörvi 92-972



05-802



Lýsing: Svipfríður og vel hyrndur. Herðar ögn í hærra lagi en vel holdfylltar, bringan breið og útlögur góðar. Bakið vel holdfyllt. Malir í meðallagi langar en mjög

Reynsla: Garður kemur frá hinu gamalgróna ræktunarbúi á Staðarbakka á grunni góðrar reynslu afkvæma hans þar. Afkvæmi hans hafa sýnt góð kjöttgæði í sláturhúsi. Haustið 2007 var meðalfallþungi lamba undan honum 16,4 kg og meðaltöl úr kjötmati 10,8 fyrir gerð og 7,3 fyrir fitu. Haustið 2008 voru skoðuð nokkur mjög góð hrútsefni undan honum.

Sú reynsla sem fengin er um dætur hans bendir til að þær verði dugandi afurðaðar.

Móðir hans, Purka 02-256, var einlembd gemlingsárið, tvílembd tvævetlan en síðan tvisvar þrílembd og tvisvar einlembd. Hefur skilað góðum dilkum og er með 6,3 afurðastig.

Litaerfðir: Garður mun vera arfhreinn hvítur.

Arfgerðargreining v/riðusmits: Hlutlaus.

vel vöðvafylltar. Lærahold ágæt. Fótstaðan rétt.

Ullarlýsing: Fölgulur á haus og fótum en lítið um gul hár í reyfi, en svört doppa á herðakambi. Ullarlítill. Pelið jafnt en togíð stutt, nokkuð hrokkið og fínleiki í meðallagi.

Ylur

frá Hjarðarfelli, Snæfellsnesi.

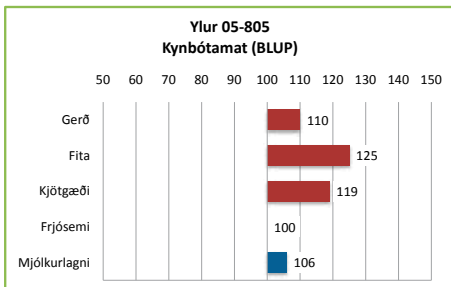
Ætt:



MMF: Álfur 90-973



05-805



Lýsing: Fríður, svipmikill haus og vel hyrndur. Breiðar og vel fylltar herðar, miklar útlögur. Bakið sterkt og öflugt. Malir langar, breiðar og vöðvafylltar. Ágæt læra-

hold. Sterkleg fótstaða. Bollangur og ákaflega vel gerður hrútur.

Ullarlýsing: Hreinhvítur. Ullarmagn í meðallagi. Jafnt reyfi. Tog er fremur stutt á baki og grófleiki togsins í meðallagi.

Reynsla: Ylur er fenginn frá Hjarðarfelli þar sem hann hét Bylur á meðan hann var þar í notkun en breyta varð nafni hans þegar hann kom til nota á sæðingastöð. Vakti strax veturgamall verulega athygli þegar hann skipaði sér í efsta sæti í afkvæmarannsókn hrútanna á Hjarðarfelli. Haustið 2007 sýndi

hann enn mjög góðar niðurstöður í afkvæmarannsókn. Haustið 2008 kom síðan stór hópur bæði hrút- og gimbrarlamba til skoðunar undan honum og voru t.d. nokkur glæsilegustu hrútlömbin afkomendur hans. Einkenni afkvæma hans um kjöttgæði eru öðru fremur takmörkuð fitusöfnun og þykkir vöðvar sem voru löngu þekkt aðalsmerki föður hans. Haustið 2006 var meðalfallþungi sláturlambanna undan honum 16,4 kg og var meðaltal úr kjötmati um gerð 10,4 og 7,0 fyrir fitu.

Um dætur Yls er enn vegna aldurs hans mjög takmörkuð reynsla en sú reynsla gefur góð fyrirheit. Dætur hans voru 2008 á Hjarðarfelli sýndu frjósemi sem var um meðaltal jafngamalla áa á búinu.

Móðir Yls, 00-061, er ein fjölmargra öflugra dætra Sekks 97-836. Hún var tvílembd gemlingsárið. Sem fullorðin ær var hún einu sinni einlembd og einu sinni þrílembd en annars tvílembd (Ylur er fæddur þrílembingur). Hún hefur skilað öflugum lömbum að hausti og hefur 5,4 afurðastig.

Litaerfðir: Ylur er arfhreinn hvítur.

Arfgerðargreining v/riðusmits: Hlutlaus.

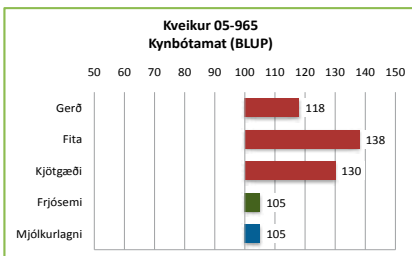
Kveikur

frá Hesti, Borgarfirði.



FFF: Hylur 01-883, FMF: Náli 98-870, MMFF: Lækur 97-843, MMMF: Hörvi 92-972.

	Kveikur 05-965	2007	2008
LAMBHRÚTASÖÐUN	Fjöldi	364	274
	Þungi	48	47,2
	Fótleggur	111	110
	Læri	17,3	17,3
	Ull	7,9	7,8
	Ómvöðvi	29,3	30,0
	Ómfita	2,4	2,5
	Lögun	4,1	4,2



dindli en lítið um gul hár í reyfi og engin svört hár fundust. Reyfið jafnt, ullarmagn í meðallagi og togid meðalfint.

Reynsla: Kveikur kom til notkunar haustið 2006 á stöðvunum ásamt jafnaldra sínum Rafti 05-966 eftir frækilegar niðurstöður þeirra í afkvæmarannsókninni á Hesti þá um haustið. Kveikur



05-965

Lýsing: Hvítur, vel hyrndur og svipfríður. Sver og þykkur háls sem fyllir vel að holdfylltum herðum. Breið og víð bringa. Þykkt bak, malir breiðar og kúptar, lærvöðvi mjög þykkur með áberandi góða innanlærisfyllingu. Fótstaða góð. Í meðallagi bollöng, mjög prúð og gæf kind.

Ullarlýsing: Gulur í hnakka, á fótum og

hefur ekki verið mikill sæðisgjafi en samt hafa undanfarin tvö haust komið undan honum næst stærstu hrútahópar undan sæðingahrútum til skoðunar. Niðurstöður þeirra hafa ekki gert annað en renna en frekari stöðum undir þá reynslu að Kveikur sé yfirburðagripur með tilliti til kjöttgæða. Lömbin sameina feikilega mikla vöðvasöfnun og litla fitusöfnun. Þó að ekki sé enn hafin úrvinnsla á afurðaniðurstöðum haustsins 2008 er samt þegar ljóst að verulegur hópur veturgamalla sona hans var að skila ákaflega athyglisverðum niðurstöðum um sláturlömb. Hann mun því ásamt Rafti að líkindum verða mjög áberandi í ræktunarstarfi næstu ára hér á landi.

Reynslan sem komin er um dætur hans bendir til að þær séu prýðilega frjósamar ær og engar vísbendingar um annað en þær séu einnig vel mjólurlagnar eins og BLUP mat hans gefur fyrirheit um. Veruleg vitneskja þar um fæst strax og úrvinnsla á afurðaskýrslum frá haustinu 2008 hefst. Ljóst er að Kveikur er einn allra mesti kynbótahrútur til þessa í íslenskri sauðfjárrækt.

Litaerfðir: Kveikur er arfblendinn hvítur, en gefur hvorki mórault né tvíliitt.

Arfgerðargreining v/riðusmits: Hlutlaus.

Áburðarpantanir

Þöntunarleiðir:

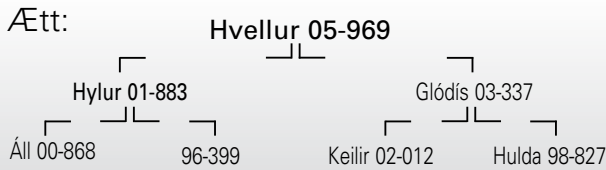
- www.aburdur.is
- Sölumenn í héraði
- Þjónustumiðstöðvar okkar í verslunum Fóðurblöndunnar: FB á Selfossi, Hvolsvelli og Egilsstöðum

Áburðarverksmiðjan - Sími: 580 3200 - Fax: 580 3209 - netfang: aburdur@aburdur.is


Áburðarverksmiðjan

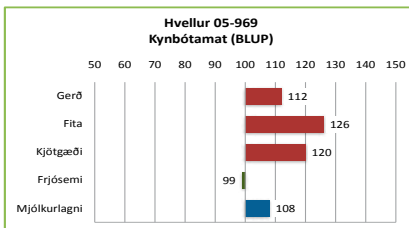
Hvellur

frá Borgarfelli, Skaftártungu.



MFF: Vinur 99-867, MFMF: Deli 90-944,
MMFF: Bútur 93-982, MMMF: Hnykkur 91-958.

	Hvellur 05-969	2007	2008
LAMBRÚTASKOPUN	Fjöldi	317	122
	Pungi	47	45,9
	Fótleggur	111	110
	Læri	17,3	17,2
	Ull	8,1	8,1
LAMBHÚTASKOPUN	Ómnöðvi	29,1	29,5
	Ómfita	3,1	3,0
	Lögun	4,0	4,2



Lýsing: Hvítur, hyrndur. Sviplíkur föður sínum, Hyl. Mjög vel holdfylltar herðar og útlögur góðar. Langt, breitt og sterkt bak og ákaflega vel vöðvafylltar og langar malir. Sérlega góð lærahold og þykkt lærvöðva með allra mesta móti. Góð fótstaða. Sterklegur, feikna bollangur og frísklegur hrútur en styggur og skap-hardur.

Ullarlýsing: Hreinhvítur og engin svört hár fundust. Ullarmagn í meðallagi. Togið fint en ekki mikið. Pelið jafnt. Góður gljái.



05-969

Reynsla: Hvellur kom veturgamall haustið 2006 inn á stöð á grunni glæsilegrar niðurstöðu úr stórrí afkvæmarannsókn heima í Borgarfelli. Hann hefur síðan bæði árin verið mikið notaður og stór hópur sona hans komið til skoðunar sem staðfesta þær niðurstöður sem hann var valinn útfra að hann erfir feikilega mikil kjöttgæði. Lömbin undan honum eru ef til vill breytilegi en undan mörgum öðrum stöðvarhrútum en mjög margt úrtökugóðra lamba kemur þó fram undan honum á hverju ári.

Verulegur fjöldi veturgamalla dætra hans kom fram í skýrslum fjárræktarfélaganna frá vorinu 2008. Þær niðurstöður ásamt niðurstöðum fyrir örfáar eldri dætur hans í Borgarfelli gefa vísbendingar um að sem ærfaðir feti hann slóð föður síns þar eins og í öðru. Dætur hans eru nærri meðaltali með frjósemi og mjólurlagni þeirra er í góðu lagi.

Litaerfðir: Hvellur er arfhreinn hvítur.

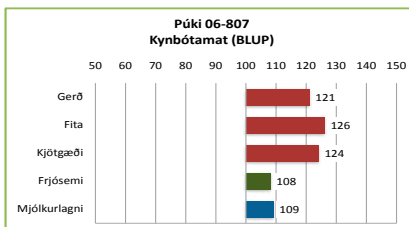
Arfgerðargreining v/riðusmits: Hlutlaus.

Púki

frá Bergsstöðum, Vatnsnesi.



FMF: Túli 98-858, MFF: Lóði 00-871.



Lýsing: Sver, þröttlegur haus og vel hyrndur. Breiðar aðeins ávalar og gríðarlega vel holdfylltar herðar. Mjög breið bringa og miklar útlögur. Bak og malir

mjög vel vöðvafylltar og lærvöðvi gríðarlega öflugur. Sterkleg fótstaða. Breiðvaxinn, mjög þéttholda og í meðallagi bollangur.

Ullarlýsing: Gulur á haus og fótum og nokkuð mikið um gul hár á baki og mölum. Ullarmagn í góðu meðallagi. Jafnt reyfi en togið aðeins misjafnt og fínleiki í meðallagi. Ullin þokkalega gljáandi.

Reynsla: Púki er fenginn frá því þekktu búi á Bergsstöðum á Vatnsnesi þar sem afkvæmi hans haustið 2007 náðu að sýna



06-807

mikla yfirburði í afkvæmarannsókn og þarf talsvert til. Sláturlömbin undan honum voru þá með 18,9 kg meðalfallþunga og meðaltalstölur þeirra úr kjötmati voru 11,8 fyrir gerð og 7,6 fyrir fitu. Haustið 2008 komu níu hrútlömb undan honum til skoðunar á Bergsstöðum og voru þeir með að jafnaði 84,5 stig og lærastig 17,9 að meðaltali. Gimbrar í skoðun voru á fjórða tuginn og meðallærastigun þeirra 17,8. Hér er því ljóst að er á ferðinni hrútur sem skilar feikilega holdþéttum og vel gerðum lömbum með gríðarlega miklum læraholdum.

Að sjálfsgöðu er enn nánast engin reynsla fengin um dætur Púka en veturgömlu ærnar vorið 2008 sýndu alveg óvanalega mikla frjósemi.

Móðir hans, 03-341, er prýðilega frjósöm, var tvílembd gemlingur og ætíð síðan. Hún hefur skilað mjög vænum og vel gerðum dilkum og hefur 6,7 afurðastig.

Litaerfðir: Púki mun vera arfhreinn hvítur.

Arfgerðargreining v/riðusmits: Arfblendinn verndandi.

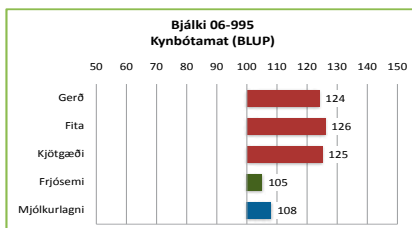
Bjálki

frá Hesti, Borgarfirði.



MMMF: Sekkur 97-836.

Bjálki 06-995	2008
Fjöldi	167
Pungi	46,9
Fótleggur	108
Læri	17,4
Ull	7,7
Ómvöðvi	29,7
Ómfita	2,8
Lögun	4,2



Lýsing: Hvítur, hyrndur með fríðan haus. Ákaflega vel vöðva-fylltar herðar, breið bringa og miklar útlögur. Breitt og vel holdfyllt bak, frábær mala- og lærahold. Sterkleg fótstaða. Bollengd í góðu meðallagi. Fríð kind á velli.

Ullarlýsing: Sterkgulur á haus, fótum og í hnacka. Töluvert um gul hár í reyfi.

Ullarmagn í tæpu meðallagi. Pelið þykkt og togið breytilegt og í meðallagi gróft.

Reynsla: Bjálki var einn þriggja skörungna sem komu til notkunar



06-995

á stöðvunum haustið 2007 eftir afkvæmarannsóknina á Hesti þá fyrir um haustið og er helstu niðurstöður rannsóknarinnar fyrir afkvæmi hans að finna í hrútaskrá síðasta árs. Haustið 2008 kom stór hópur sona hans til skoðunar víða um land og staðfesti rækilega að Bjálki býr yfir frábærum eiginleikum til kjöttgæða. Þessi lömb voru í hópi þeirra allra glæsilegustu, höfðu þykkan vel lagaðan bakvöðva og ákaflega mikil lærahold. Aðeins hópur hálfbræðra hans undan Rafti 05-966 stóð kommubili ofar í lærastigum. Allt bendir því til að hann komi til með að veita föður sínum verulega keppni um kjöttgæði afkvæmanna.

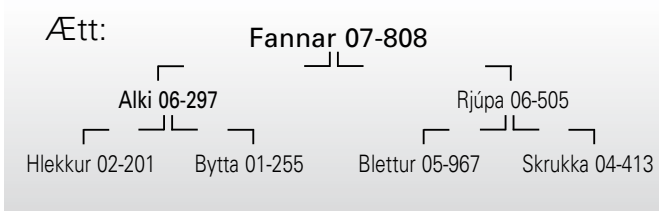
Sú takmarkaða reynsla sem fengin er um dætur hans gefur tilefni til að góðar væntingar sem BLUP matið fyrir afurðaeiginleika á nanna gefur, komi til með að standast.

Litaerfðir: Bjálki er arfblendinn hvítur, en erfir hvorki mórauðan lit né tvílit.

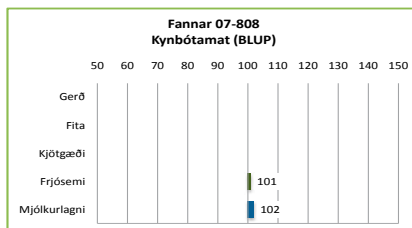
Arfgerðargreining v/riðusmits: Hlutlaus.

Fannar

frá Ytri Skógum, Eyjafjöllum.



FFFF: Lækur 97-843, FMFF: Spónn 98-849



Lýsing: Fremur nettur haus en vel hyrndur. Herðar ávalar, vel holdfylltar og útlögur miklar. Bakið feikilega vöðvaþykkt og malir múraðar vöðvum. Lærvöðvinn vel lag-

aður og þykkur. Góð fótstaða. Ákaflega þéttvaxinn og snotur hrútur en ekki nema í meðallagi bollangur.

Ullarlýsing: Fölgulur á haus og vottar aðeins fyrir gulum hárum á bol. Ullarmagn í meðallagi. Pelið þykkt og togið hrokið, nokkuð jafnt en fínleiki tæplega í meðallagi.

Reynsla: Fannar kemur inn á stöð á grunni afkvæmarannsóknarinnar á hrútunum í Ytri-Skógum haustið 2008, en á síðustu árum hafa margir góðir stöðvarhrútar komið eftir þessum farvegi. Í rannsókninni sýndu hrútlömbin undan honum



07-808

ótrúlega mikla yfirburði við skoðun og ómsjarmælingar. Þar safnaði hann til sín nær öllum jákvæðum frávikum í átta hrúta rannsókn og fékk þá fáheyrðu niðurstöðu 157 fyrir þann hluta rannsóknarinnar. Við slátrun var meðalfallþungi um meðaltal rannsóknarinnar eða 16,1 kg og meðaltöl úr kjötmati 10,4 fyrir gerð og 6,5 fyrir fitu. Gerðarmatið það besta fyrir einstakan hóp í rannsókninni og fitumatið nokkrum lægra en meðaltalið þar. Lömbin undan Fannari eru ákaflega þéttþolda, vel gerð og jafnvaxin. Augljóslega er enn engin reynsla fengin um dætur hans en ætternismat um afurðaeiginleika (BLUP) er jákvætt. Fannar er gemlingslamb og því engin víðtæk reynsla um móður hans Rjúpu 06-505, en hún fékk 5,8 afurðastig fyrir Fannar sem lamb og var tvílembd vorið 2008.

Litaerfðir: Fannar er arfblendinn hvítur og erfir einnig bæði mórauðan lit og tvílit þannig að allra lita má vænta hjá afkvæmum hans. Gefur hreinhvít.

Arfgerðargreining v/riðusmits: Hlutlaus.

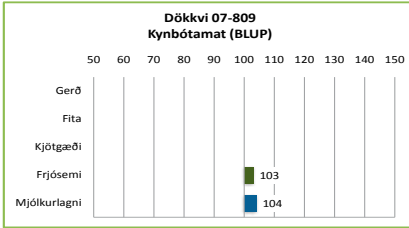
Dökkvi

frá Hesti, Borgarfirði.

Ætt:



MMMF: Hörvi 92-972, MMFF: Lækur 97-843
Dökkvi er sammæðra Kveik 05-965.



Lýsing: Svipfallegur og vel hyrndur. Herðabreiður og vel fylltur vöðvum um herðar með ágætari útlögur. Holdfylling á baki, í mölum og lærum mjög góð.

Fótstaðan er góð. Bollengd í meðallagi. Þéttvaxinn og vel gerður gripur.

Ullarlýsing: Svartur með dökkan og góðan lit. Ullarmikill. Reyfið jafnt og þykkt. Togið meðalfint og jafnt.

Reynsla: Dökkvi er einn af þeim fjórum hrútum sem koma inn á stöðvarnar að þessu sinni byggt á niðurstöðum úr afkvæmarannsókn þeirra á fjárræktarbúinu á Hesti haustið 2008. Ástæða er til að benda á það að Dökkvi er sammæðra þeim landspekta kynbótahrúti Kveik 05-965. Tvílembings-



07-809

hrútarnir undan honum í rannsókninni gáfu þriðju bestu niðurstöðuna um þykkt bakvöðva og dætur hans skipuðu sér þar í sömu röð í samanburði gimbranna. Tvílembingshrútarnir voru nákvæmlega á meðaltali rannsóknarinnar í fallþunga eða 15,9 kg. Meðaltöl úr kjötmatinu voru 10,1 fyrir gerð og 5,3 fyrir fitu og sérstaklega var fitumatið verulega hagstæðara en meðaltal rannsóknarinnar. Meðaltal fyrir lærastig í slátrhúsi var 3,8. Lítil vafi er því á að hér fer hrútur sem erfrir þau miklu kjöttgæði sem Hestsféð er löngu þekkt fyrir. Ljóst er að enn er engri reynslu um afurðasemi dætra hans að miðla en ætternisspá hans (BLUP) gefur góð fyrirheit í þeim efnum. Móðir hans, 04-390, átti Kveik einan gemlingsárið en hefur síðan verið tvílembd. Hefur skilað öflugum lömbum og er með 6,7 afurðastig.

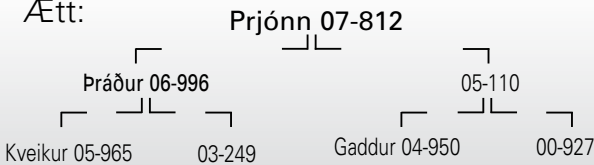
Litaerfðir: Dökkvi er svartur að lit en hvorki hefur sést mórauður litur né tvílitur hjá afkvæmum hans.

Arfgerðargreining v/riðusmits: Arfblendinn verndandi.

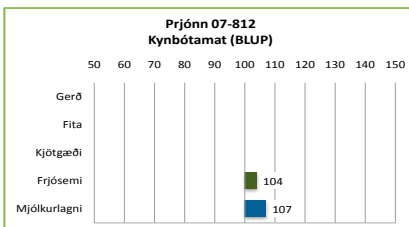
Prjónn

frá Hesti, Borgarfirði.

Ætt:



MMF: Askur 97-835



Lýsing: Þróttlegur haus með kröpp horn. Mjög vel fylltar herðar og allgóðar útlögur. Bakið mjög þykkt og malir langar og vel vöðvafylltar. Þykkur og góður lærvöðvi.

Rétt og góð fótstaða. Nokkuð bollangur, þéttvaxinn og fongulegur gripur á velli.

Ullarlýsing: Gulur á haus og fótum og aðeins um gul hár í ull. Ullarmagnið er í góðu meðallagi. Pelið þykkt og jafnt. Togið ekki langt en fremur jafnt, fint og gljáandi.

Reynsla: Prjónn er úr hópi þeirra fjögurra hrúta sem koma nýr á stöð haustið 2008 frá fjárræktarbúinu á Hesti byggt á niðurstöðum úr afkvæmarannsókn. Á það er nauðsynlegt að benda á undan Prjóni komu fleiri hrútar í ásetningsval en undan öðrum hrútum í rannsókninni og eru þeir ekki með í



07-812

meðaltalstölum fyrir afkvæmahópinn. Það er ljóst að þeir hefðu hækkað þær meðaltalstölur mikið. Í ómsjarmælingunum var meðaltal hrútlambanna undir meðaltali rannsóknarinnar fyrir vöðvaþykkt en bakfita mældist minni en hjá hinum hópunum. Meðalfallþungi tvílembingshrútanna var um meðaltal rannsóknarinnar eða 15,8 kg. Meðaltöl úr kjötmatinu voru 10,9 fyrir gerð og 5,7 fyrir fitu og var þetta hæsta gerðarmat hópanna í rannsókninni. Lærastig voru að meðaltali 3,8 metið á föllum í slátrhúsi. Lítið vafamál er því að hér fer hrútur sem erfrir alþekktu kjöttgæðaeiginleika Hestsfjárins.

Að sjálfsögðu eru dætur hans enn reynslulausar að öllu sem er en ætternismatið (BLUP einkunnir) gefur góðar vonir fyrir afurðaeiginleika dætra hans í framtíðinni.

Móðir Prjóns, 05-110, var einlembd gemlingsárið, tvílembd tvævetlan en einlembd á síðasta vori og er með 5,4 afurðastig.

Litaerfðir: Prjónn er arfblendinn hvítur en hvorki vitað um mórauðan lit né tvílit hjá afkvæmum hans.

Arfgerðargreining v/riðusmits: Hlutlaus.

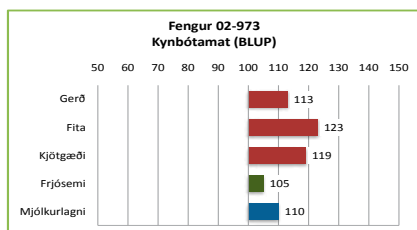
KOLLÓTTIR HRÚTAR

Fengur

frá Hunkubökkum (Pálma Harðarsyni), Skaftárhr.



02-973



Lýsing: Hvítur, kollóttur. Hausinn er nokkuð stuttur og sver. Kúptar herðar og fremur breiðbringa. Sterklegt bak og nokkuð vel holdfylltar malir. Góður lærvöðvi. Fótstaðan rétt. Bollangur, kvíðléttur og gæfur hrútur.

Reynsla: Fengur kom á stöð haustið 2006 að fenginni mjög góðri reynslu á heimabúi þar sem hann sýndi hina vel þekktu kosti Dalssona að gefa ágætlega væn sláturlömb með gott mat fyrir gerð og sérstaklega hagstætt fitumat. Hann veiktist hins vegar þetta haust og sæðisgæði því þannig að notkun hans varð mjög lítil. Síðasta haust var ekki ljóst að hann gæfi gott sæði fyrr en það seint að hann komst ekki í skrá og notkun hans varð því minni en ástæða var til. Þarna er hins vegar á ferð hrútur sem gefur litla fitusöfnun og mjög góða dætraeiginleika eins og faðir hans var þekktur fyrir.

Dætur Fengs hafa reynst vera bæði frjósamar og mjólkurlagnar eins og kynbótamat (BLUP) hans sýnir glögg. Það er því ærin ástæða til að mæla með Feng sem ærföður.

Litaerfðir: Fengur er arfhreinn hvítur.

Arfgerðargreining v/riðusmits: Hlutlaus.

	Fengur 02-973	2007	2008
LAMBHRÚTASÖÐUN			
Fjöldi	4	9	
Pungi	50	52,1	
Fótleggur	109	110	
Læri	17,1	16,9	
Ull	8,4	8,8	
Ómvoðvi	27,6	26,8	
Ómfita	3,3	3,4	
Lögun	3,8	3,6	

Ullarlýsing: Hreinhvítur. Þykkt þel en togid mjög stutt og fingert. Ullarmagn í meðallagi. Engin svört hár fundust.

Frakksson

frá Árbæ, Reykhólasveit.



03-974

FMF: Kópur 95-825.

	Frakksson 03-974	2007	2008
LAMBHRÚTASÖÐUN			
Fjöldi	164	70	
Pungi	48	47,6	
Fótleggur	113	113	
Læri	17,1	17,0	
Ull	8,3	8,4	
Ómvoðvi	26,9	27,9	
Ómfita	3,5	3,3	
Lögun	3,7	3,9	

Lýsing: Hvítur, kollóttur. Svipfríður með brúsk í enni. Kúptar og fylltar herðar, útlögur góðar. Sterkt og þykkt bak og breiðar, vel fylltar malir. Ákaflega góð lærafylling. Fótstaða góð. Mjög jafnvaxinn og fríður hrútur á velli.

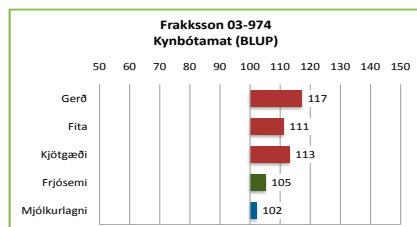
fremur jafnt og togid stutt á köflum en fint og mjúkt. Glansandi ull.

Reynsla: Frakksson kom á stöð haustið 2006 að fenginni ágætri reynslu frá heimabúi í Árbæ. Hann hefur verið mikið notaður þessi tvö ár á stöð og verið að gefa prýðilega vel gerð lömb. Meginkostir þeirra eru góð gerð þar sem bakvöðvaþykktin er stundum veikasti hlekkurinn. Margir álitlegir synir hans eru þegar í notkun víða um land.

Viss reynsla er að fást um dætur hans. Frjósemi hjá stórum hópi veturgamalla dætra hans vorið 2008 vítt um land styrkir þá staðhæfingu að hann gefi frjósamar dætur og reynslan sem fengin er segir einnig að mjólkurlagni þeirra sé í góðu lagi.

Litaerfðir: Frakksson er arfhreinn hvítur.

Arfgerðargreining v/riðusmits: Hlutlaus.



Ullarlýsing: Hreinhvítur og engin svört hár fundust. Fremur ullarlíttill. Reyfið

Mókollur

frá Borgarfelli, Skaftártungu.
(keyptur frá Snæbýli 1, Skaftártungu)

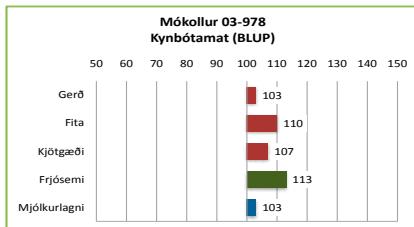


MFF: Sveppur 94-807, MMF: Móri 87-947.



03-978

Mókollur 03-978		2007	2008
LAMBHRÚTASKODUN	Fjöldi	49	51
	Pungi	47	48,5
	Fótleggur	112	112
	Læri	17,1	17,0
	Ull	7,6	8,0
LAMBHRÚTASÖÐVI	Ómvoðvi	26,6	27,2
	Ómfita	3,5	3,3
	Lögun	3,5	3,6



Lýsing: Mórauður, kollóttur. Sver og fríður haus. Breiðar herðar en aðeins vantar á fyllingu aftan þær. Breitt bak og breiðar, allvel holdfylltar malir. Nokkuð góð lærahold. Fótstaða góð. Mjög bollangur en aðeins kviðaður hrútur.

Ullarlýsing: Frekar ljósmórauður litur og til blettir með gráum

hárum. Ullarmikill og reyfið jafnt.

Reynsla: Mókollur kom haustið 2006 inn á stöð og þá öðru fremur ætlaður sem valkostur fyrir þá mörgu fjáreigendur sem sinna ræktun á mórauðu fé. Notkun hans hefur verið talsvert mikil og dágóðir hópar sona hans komið til skoðunar bæði haustin. Hann er að gefa mjög þroskamikil lömb og gerð þeirra oftast nokkuð góð en bakvöðvabykkt talsvert breytileg hjá þeim.

Takmörkuð reynsla er fengin um Mókoll sem ærföður en hópur veturgamalla dætra hans voru sýndi með afbrigðum mikla frjósemi og ætterni gefur fyrirheit um að dætur hans eigi að verða mjólklagnar ær.

Litaerfðir: Mókollur hefur eins og litur hans segir til um erfðavísi fyrir mórauðum lit en ekki er vitað til að hann hafi gefið tvílit afkvæmi.

Arfgerðargreining v/riðusmits: Hlutlaus.

Falur

frá Heydalsá,
(Halldóru og Guðjóni), Steingrímsfirði.

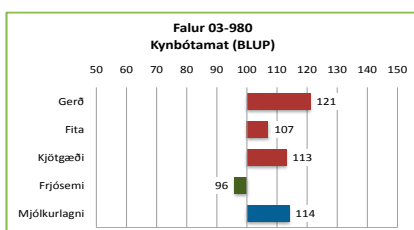


FMF: Sólon 93-977, Falur er hálfbróðir Rússa 03-938.



03-980

Falur 03-980		2008
LAMBHRÚTASKODUN	Fjöldi	26
	Pungi	48,3
	Fótleggur	111
	Læri	16,9
	Ull	8,2
LAMBHRÚTASÖÐVI	Ómvoðvi	27,1
	Ómfita	3,6
	Lögun	3,7



Lýsing: Hvítur, kollóttur með þróttlegan og öflugan haus. Ákaflega vel vöðvafylltar herðar, sérlega góð tenging milli háls og bols. Sívalur bolur. Sterkt, breitt og átaksgott bak. Malaholdin sérstaklega góð og lærvöðvinn þykkur og vel lagaður, fyllir vel í krika. Fótstaðan sterkleg og góð. Bollangur og öflugur hrútur.

Ullarlýsing: Svartar dröfnur á haus og fótum. Gul hár í hnakka en hvorki gul né svart hár fundust í ull. Ullarmagn vel í meðallagi. Pelið þykkt, togið lítið, stutt, hrokkið og fingert. Ullin mjúk.

Reynsla: Falur var fenginn á stöð haustið 2007 á grunni góðrar reynslu af afkvæmum hans á Heydalsá. Gerð er grein fyrir þeirri reynslu í hrútaskrá síðasta árs. Hann fékk ekki verulega notkun fyrsta árið þannig að lambahópurinn undan honum til skoðunar haustið 2008 var of lítil til að skapa skýra mynd. Þetta voru ákaflega þroskamikil lömb, en um vöðvafyllingu voru þau vart að sýna jafn mikið og af honum var vænst, en bestu lömbin sýndu samt að undan honum má fá afbragðsgóð lömb.

Ákveðin reynsla er fengin um dætur hans frá heimabúi sem bendir til að þær séu með afbrigðum mjólklagnar en frjósemi sem þær hafa sýnt til þessa er ekki nema í tæpu meðallagi.

Litaerfðir: Falur er arfhreinn hvítur.

Arfgerðargreining v/riðusmits: Hlutlaus.

Bogi

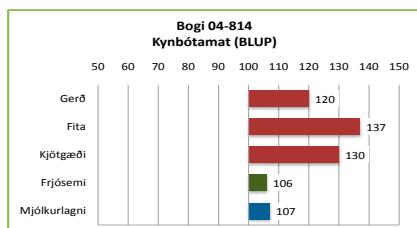
frá Heydalsá (Ragnari Bragasyni), Steingrímsfirði.



FMF og MMF: Þyrill 94-399



04-814



Lýsing: Svipmikill. Breiðar og vel fylltar herðar. Bringan breið og miklar útlögur. Bakið breitt og sterkt. Malir langar, breiðar og vel vöðvafylltar og læraholderufeikilega

mikil. Sterklegir fætur. Bollangur, jafnvaxinn og mjög sterklegur hrútur.

Ullarlýsing: Hreinhvítur. Pelið er jafnt og þykkt. Togið í grófara lagi, stutt og að mestu horfið á baki. Ullarmagn í meðallagi.

Reynsla: Bogi er fenginn frá Heydalsá þar sem hann hefur verið notaður í fjögur ár. Hann hét þar Fróði en þurfti að leggja af það nafn við komu á stöð. Strax veturgamall vakti hann

verðskuldaða athygli fyrir einstaklega glæsilegan lambahóp. Hannhefursíðan öll ársýntmiklayfirburði í afkvæmarannsóknnum og helst afkvæmi sona hans eða annarra afkomenda sem hafa veitt afkvæmum hans einhverja keppni. Haustið 2007 voru sláturlömbin undan honum að jafnaði með 16,8 kg fall og meðaltölin úr kjötmati voru 11,1 fyrir gerð og 6,1 fyrir fitu. Bogi virðist með ólíkindum sterkur hvað litla fitusöfnun hjá afkvæmum varðar. Margir sona hans hafa verið seldir vítt um land og hafa sumir þeirra verið að sýna fádæma mikla kosti hjá afkvæmum.

Fengin er nokkur reynsla á dætur Boga og eru þær miklar afurðaðar.

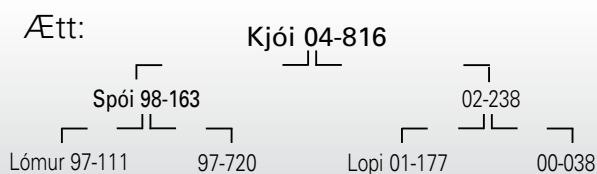
Móðir hans, 01-505, var frjóösöm og öflug afurðaðar sem felld var haustið 2007. Hún var með 6,7 afurðastig.

Litaerfðir: Bogi er arfhreinn hvítur.

Arfgerðargreining v/riðusmits: Hlutlaus.

Kjói

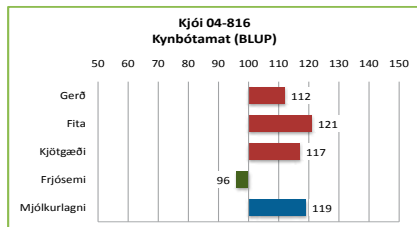
frá Sauðadalsá, Vatnsnesi.



MFF: Hnykill 95-820



04-816



Lýsing: Hausinn er frekar langur og frekar sviplítill. Herðar mjög breiðar og bolurinn vel hvelfdur. Bakið er breitt og sterklegt. Malir mjög langar, vel breiðar og

vöðvafylltar og lærvöðvinn er þykkur. Fótstaðan er rétt. Gríðarlega bollangur og kviðléttur hrútur.

Ullarlýsing: Hreinhvítur með jafnt reyfi og togið er hrokkið en stutt á baki. Togið er frekar gróft. Ullarmagn er í meðallagi.

Reynsla: Kjói er fenginn úr ræktun frá einu af hinum landspekktu afurðabúum á Vatnsnesi, Sauðadalsá. Í framættir rekur hann sig mikið til kynbótahrúta sem fjárrættarfélagið þar keypti seint á níunda áratugnum úr Kirkjubólshreppi og höfðu mjög

mótandi áhrif á fé á mörgum búum á Vatnsnesi. Kjói hefur í afkvæmarannsóknnum á heimabúi verið að gefa mjög góðar niðurstöður fyrir kjöttgæði afkvæmanna. Haustið 2007 var þannig meðalfallþungi lambanna undan honum 19,8 kg og meðaltöl úr kjötmati voru 10,3 fyrir gerð og 7,8 fyrir fitu. Kjói er stærri kind en margir kollóttu hrútanna sem verið hafa á stöðvunum og að óreyndu má ætla að kostir hans njóti sín öðru fremur á svæðum þar sem vænleiki lamba er mikill.

Nokkur reynsla er fengin um afurðasemi dætra hans. Mjólkurlagni þeirra virðist feikilega mikil en frjósemi um meðallag, en frjósemi er ákaflega mikil á Sauðadalsá, yfirleitt fædd nokkuð yfir tvö lömb eftir hverja fullorðna á.

Móðir Kjóa, 02-238, var einlembd gemlingurinn og síðan einu sinni, annars þrílembd og hefur skilað gríðarlega vænum lömbum og er með 8,2 afurðastig.

Litaerfðir: Kjói er arfhreinn hvítur.

Arfgerðargreining v/riðusmits: Arfblendinn verndandi.

Shrek

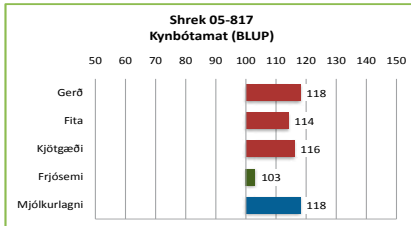
frá Kollsá, Hrutafirði.

Ætt:

Shrek 05-817



05-817



Lýsing: Ákaflega breiður og sterklegur haus. Mjög breiðar, kúptar og kjöttfylltar herðar og miklar útlögur. Bakið breitt og vel vöðvað. Breiðar

og vöðvafylltar malir og þykkur og mikill lærvöðvi. Sterkir og öflugur fætur. Í meðallagi bollangur en mjög breiður og þykkvaxinn hrútur.

Ullarlýsing: Svartar dropur á haus og örlítið gulur á fótum en ekki fundust dókk hár á bol. Ullarmagnið í meðallagi en reyfið misjafnt og togíð á aftari hluta skroksins gróft.

Reynsla: Shrek er fenginn á stöð á grunni hagstæðra kjötmatsupplýsinga um sláturlömb undan honum á Kollsá.

Hann hefur auk þess feikilega gott mat sem ærfaðir sem hann sækir talsvert til föður síns, Heydals 02-212 frá Heydalsá, sem reynst hefur einstaklega öflugur sem ærfaðir. Haustið 2007 var stór hópur sláturlamba undan honum að meðaltali með 15,5 kg fallþunga. Meðaltöl úr kjötmati voru 9,2 fyrir gerð og 6,2 fyrir fitu sem var í báðum tilvikum verulega hagstæðara en fyrir aðra hrúta á búinu þá um haustið.

Reynsla sem fengin er um dætur hans gefur mjög góð fyrirheit um að hér fari öflugur hrútur sem ærfaðir.

Móðir Shrek, 01-129, var einlembd gemlingsárið og sem tvævetla, en gekk þá með tvö lömb, og ætíð síðan tvílembd. Hún hefur skilað vænum lömbum að hausti og er með 6,3 afurðastig.

Litaerfðir: Shrek er arfhreinn hvítur.

Arfgerðargreining v/riðusmits: Hlutlaus.

Olli

frá Stóra-Fjarðarhorni, Kollafirði.

Ætt:

Olli 06-985



MMF: Snoddi 99-896.

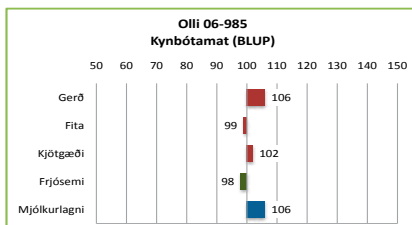
Olli 06-985		2008
LAMBHRÚTASKODUN	Fjöldi	42
	Pungi	48,4
	Fótleggur	112
	Læri	17,1
	Ull	8,5
	Örnvöðvi	28,3
	Ömfita	3,3
Lögur	4,0	

Lýsing: Hvítur og kollóttur með smáfríðan haus. Bringan breið aftur og vel hvelfd. Bakið sterkt og átökugott. Malir breiðar og ágætlega vel vöðvaðar. Góð lærahold. Fætur fremur grannir en fótstaðan góð. Bollengd í góðu meðallagi.

Ullarlýsing: Hreinhvítur. Mjög ullarmikill. Þelið mikið, togíð jafnt, hrokkið og fínt. Mikil og góð ull.



06-985



Reynsla: Olli kom úr afkvæmarannsókninni fyrir stöðvarnar í Stóra-Fjarðarhorni haustið 2007 þar sem afkvæmi hans vöktu þá strax slíka athygli að ákveðið var að fala hann til notkunar á stöð. Niðurstöður rannsóknarinnar má finna í hrútaskrá síðasta árs. Æskilegt hefði verið að notkun hans hefði verið meiri síðasta vetur en nokkur hópur sona hans kom til skoðunar haustið 2008 og gáfu verulega jákvæða mynd. Þetta voru mjög þroskamikil, jafnvaxin og prúð lömb með góða vöðvafyllingu. Þau voru með hæstu heildarstigun af sonum kollóttu stöðvarhrútanna það haust.

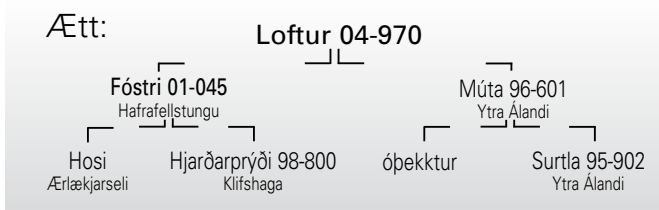
Eðlilega er hverfandi reynsla enn komin á dætur hans en sú takmarkaða reynsla ásamt BLUP matinu gefur góðar væntingar í þeim efnum.

Litaerfðir: Olli er arfhreinn hvítur.

Arfgerðargreining v/riðusmits: Hlutlaus.

Loftur

frá Laxárdal, Þistilfirði



Lýsing: Loftur er svartfleckóttur, fremur krapphyrndur. Hausinn er fremur langur og grannur. Loftur er grannvaxinn og hefur flest vaxtarlagseinkenni forystuhrúts svo sem vera ber. Hann er greindarlegur í fasi, þægur og rólegur. Lætur vel að stjórn sé hann teymdur. Loftur er af þingeyiskum aðalsættum forystufjár en samt tiltölulega lítt skyldur forystuhrútum stöðvanna síðustu ár.

Fóstri, faðir Lofts, er með eindæmum þægur og rólegur í umgengni og fallegur á velli. Múta, móðir Lofts, er sérlega

þæg og skynsöm ær. Faðerni hennar er ekki vitað þar sem hún kom sem sumrungur af fjalli en áreiðanlega undan forystuhrút þar sem nokkrir þeirra tolldu illa í hrútakrubbunni þennan vetur.

Litaerfðir: Auk þess sem útlitið segir til um býr Loftur yfir erfðavísi fyrir mórauðu þannig að hjá afkvæmum hans geta komið fram allir litir.

Arfgerðargreining v/ riðusmits: Hlutlaus.

Alhliða lögfræðipjónusta og fasteignasala



Lögmenn Árborg - Austurvegi 3 – 800 Selfoss

Sími: 480 1816 – Netfang: siggij@lov.is

Þjónustumiðstöðvar

Við störfum á þremur megin sviðum fódursviði, áburðarsviði og verslunarsviði og höfum fimm þjónustumiðstöðvar í sölukerfi okkar.

En markmið okkar er eitt: Að sinna þörfum viðskiptavina okkar.



FB Búvörur - Reykjavík - sími 570 9800
FB Búvörur - Selfossi - sími 482-3767
FB Búvörur - Hvolsvelli - sími 487-8413
FB Búvörur - Egilstöðum - sími 570 9860
www.fodur.is - www.aburdur.is





Íslenskar Búrekstrarvörur

Búrekstrarvörur sem henta íslenskum aðstæðum



Landsins mesta úrval af rúningsvörum!



Sauðburðarvörur í sérflokki



Ýmsar vörur fyrir sauðfé



V3 fjárvogin

Fjárvog með 3 átta flokkara



Iconix tölvuvogar

Bæði fyrir ný og eldri vigtunarbúr.



Íslensku plastrimagólfín



Plastrimlar undir sauðfé eru eitt ódýrasta gólfgerðarefnið á íslenskum markaði. Plastrimlarnir hreinsa sig mjög vel og það þarf nær aldrei að þrifa gólfið. Plastrimlarnir eru íslensk framleiðsla og eru úr endurunnu plasti.

NÝJUNG! Nú er mögulegt að fá plastgólfín tilbúin til grindunar, þ.e. prófíll klæddur á timbur með inniföldum kubbum.



Í 100 ÁR HEFUR MIKILVÆGASTI HLUTI FRAMLEIÐSLU SS FARIÐ FRAM UNDIR BERUM HIMNI

Uppistaðan í hráefninu sem SS notar í matvælaframleiðslu sína er upprunnin í hreinni náttúru Íslands. Frá stofnun fyrirtækisins 28. janúar árið 1907 hefur það verið í fararbroddi á sviði matvælaframleiðslu.

SS er félag í eigu bænda og þakkar öllum framleiðendum fyrir göfugt ræktunarstarf á liðnum árum.

