

HRÚTASKRÁ

2007 - 2008



Sauðfjársæðingastöð
Vesturlands



Sauðfjársæðingastöð
Suðurlands



ÚRVALSHRÁEFNI

Hjá Norðlenska er framleitt mikið og fjölbreytt úrval af kjötvörum úr frábæru hráefni sem íslenskir bændur eiga heiðurinn af ásamt hreinni náttúru landsins. Úr góðu hráefni fæst gæðavara – frá Norðlenska!

NORÐLENSKA



Þjónustumiðstöðvar fyrir bændur á Íslandi



– hjá okkur finnur þú fleira en þig grunar

Mikið úrval af rekstrarvörum fyrir landbúnað er að finna í þjónustumiðstöðvum okkar. Þar er einnig haldið utan um allar pantanir á áburði, sem og afgreiðslu og flutninga. Verið ávallt velkomin.


Áburðarverksmiðjan


Bústólpi
FÓÐUR OG ÁBURÐUR


FÓÐURBLANDAN
– gæði í hverri gjöf

Formáli

Senn líður að fengitið og segja má að einn fyrirboða þess sé útgáfa hrútaskráarinnar sem nú er gefin sameiginlega út af báðum sauðfjársæðingastöðvunum í nífunda sinn. Árlega fer eftirvænting eftir útgáfu ritsins vaxandi og hún er vinsælt uppflettirit langt fram yfir fengitið ár hvert auk þess að vera góður stuðningur við líflambaval að hausti.

Eins og venjulega nú hin síðari ár hefur orðið mikil endurnýjun á hrútakosti stöðvanna milli ára. Val hrúta á stöðvarnar verður stöðugt markvissara og segja má að nú sé nær eingöngu stuðst við niðurstöður afkvæmarannsóknna og kjötmats þar sem jafnvel fleiri en eitt ár er lagt til grundvallar. Þá hefur nýtt kynbótamat fyrir afurðir og frjósemiseiginleika dætra litið dagsins ljós og mun það án efa styrkja val kynbótahrúta fyrir stöðvarnar hvað þá eiginleika varðar.

Sem fyrr er kappkostað að bjóða þá bestu mögulegu valkosti sem hægt er á hverjum tíma. Í vetur er að finna í hrútakosti stöðvanna góða valkosti hvað kjöt- og ullargæði varðar auk þess sem á stöðvunum eru fleiri mislitir og arfblendnir hrútar en oftast áður. Þá er reynt að uppfylla sérþarfir með framboði á ferhyrnum hrútum auk þess sem forystuhrútar eru í boði eins verið hefur um langt árabil.

Hrútaskráin er að mestu óbreytt frá fyrra ári hvað framsetningu efnis varðar en þó er nú gerð ein veigamikil breyting þar á. Kynbótamat er nú birt á grafi í stað töfluforms áður og hætt er að birta einkunnir úr fjárræktarfélagunum þar sem kynbótamatið hefur nú í raun tekið við hlutverki þeirra.

Niðurstöður eru settar fram á töfluformi eftir því sem kostur er og í miðopnu skráarinnar er að finna samantekt úr lambhrútaskoðun 2007 og kynbótamat fyrir þá hrúta

sem verða í notkun í vetur. Eins eru birtar förgunarástæður þeirra hrúta sem fallnir eru frá síðasta ári.

Áfram eru birtir bæði lambs- og veturgamlir dómar hrútanna séu þeir fyrir hendi. Þar eru eyðurnar hins vegar meiri en áður þar sem víða er dómum veturgamalla hrúta hætt.

Margir hafa komið að útgáfu þessa rits. Lýsingar hrúta í skránni hafa Guðmundur Jóhannesson, Jón Viðar Jónmundsson og Lárus G. Birgisson samið. Ullarlýsingar eru unnar af Emmu Eyþórsdóttur. Myndir af hrútunum tóku þau Guðmundur Jóhannesson, Halla Eygló Sveinsdóttir, Olgeir H. Ragnarsson og Pétur Halldórsson. Greinar rituðu Jón Viðar Jónmundsson og Þorsteinn Ólafsson. Sem fyrr er gagnaöflun fyrir hrútakost stöðvanna að mestu unnin af Jóni Viðari Jónmundssyni þó einnig hafi fleiri komið þar að. Auglýsingasöfnun var að mestu í höndum Guðmundar Jóhannessonar, Helgu Halldórsdóttur, Ólafs G. Vagnssonar og Sveins Sigurmundssonar. Þessum aðilum er öllum þakkað gott og óeigingjarnt starf.

Hrútaskrár stöðvanna er einnig að finna á heimasíðum Búnaðarsambands Suðurlands, www.bssl.is, Búnaðarsamtaka Vesturlands, www.buvest.is og Bændasamtaka Íslands, www.bondi.is, svo sem verið hefur. Þar er að finna sambærilegar upplýsingar og í þessu riti.

Það er von útgefenda að skráin verði sauðfjárræktendum og öðrum áhugamönnum um sauðfjárrækt til gagns og gamans auk þess að auðvelda hrútaval vetrarins.

Guðmundur Jóhannesson, ritstjóri



Skýringar

Ómmæling: (H) Hollenskt ómtæki eins og notað er á Suðurlandi. (S) Skoskt ómtæki – er notað t.d. á Vesturlandi og sýnir um 2mm minni vöðvaþykkt en það hollenska. Fyrir þessum mun er leiðrétt varðandi niðurstöður úr lambhrútaskoðunum en ekki við birtingu talna úr afkvæmasýningum heima á bæjum. Ómsjarmælingar á hrútunum sjálfum eru óleiðréttar.

Ullarlýsingar: Emma Eyþórsdóttir sérfræðingur hjá Landbúnaðarháskóla Íslands, hefur skoðað og gefið umsögn um ull sæðingahrútanna og fylgir hún með lýsingu hrútanna.

Gerð: Upplýsingar um vaxtarlagsflokkun í kjötmati einstakra hrúta eru umreiknaðar í vægistuðla fyrir gerð. Vaxtarlagsflokkunum er gefið eftirfarandi vægi; E=14, U=11, R=8, O=5 og P=2. Þannig þýðir 6,50 fyrir gerð að flokkun undan viðkomandi hrút hafi t.d. verið 50% í R og 50% í O. Eðlilegt er að meðaltal fyrir gerð lækki með auknum ásetningi undan viðkomandi hrút. Þá er rétt að menn hafi í huga þann mikla mun sem er í vænleika milli búa og að lömbunum er slátrað í mörgum mismunandi sláturhúsum.

Fita: Á sama hátt eru gefnir vægistuðlar fyrir fituflokkun sem eru eftirfarandi; 1=2, 2=5, 3=8, 3+=9, 4=11, 5=14. Áhersla á meðaltal fyrir fituflokkun er í raun öfugt við vaxtarlagsmeðaltalið, því lægra sem fitumeðaltalið er því betra. Þarna verður á sama hátt að lesa varlega úr tölum og með hliðsjón af mismiklum vænleika og sláturhúsum.

Kynbótamat (BLUP) fyrir kjötgæði (gerð og fitu): Kynbótamat er reiknað út frá upplýsingum úr kjötmati frá árunum 1998-2006. Því herra sem kynbótamatið er því betra. Meðaltal er 100. Þegar rætt er um kynbótamat fyrir kjötgæði er átt við mat þar sem fitumatið vegur 60% en gerðarmatið 40%.

Kynbótamat (BLUP) fyrir frjósemi og mjólkurlagni: Kynbótamat fyrir afurðaeiginleikana (frjósemi og mjólkurlagni) er byggt á afurðatölum frá 1990-2006. Fyrir hvorn eiginleika er reiknað mat fyrir fjögur fyrstu afurðaár ána og einkunn fyrir hvorn eiginleika reiknuð sem beint meðaltal matsins fyrir þessi fjögur aldursár. Fyrir yngstu hrútana eru upplýsingar um dætur enn litlar eins og fjöldatölur sýna þannig að matið er að verulegum hluta ættmismat í þeim tilvikum. Ljóst er að með þessu mati er fengið miklu öruggara mat á afurðaeiginleika ána en áður hefur verið fyrir hendi.

Litaerfðir: Litaerfðir hjá íslensku sauðfé eru vel þekktar. Flestir hrútar á stöðvunum eru arfhreinir hvítir og undan slíkum hrútum fæðast aðeins hvít lömb. Ef hrútur er arfblendinn, en hvítur, getur hann einnig gefið aðra liti en hvítan. Mögulegt er að hrútar séu arfblendnir fyrir gráum, golsóttum eða botnóttum lit, eða hlutlausir, sem er lang algengast. Þá skiptir máli hvort hrúturinn erfir mórrauðan lit, en mórrauð lömb fæðast aldrei undan öðrum hrútum en þeim sem erfa þann lit. Síðasti þátturinn er að segja til um hvort hrúturinn erfir tvílit eða ekki. Rétt er að vekja athygli á því að sterk tengsl eru á milli litarerfða og hreinhvíta litarins á þann veg að hreinhvítar kindur búa yfirleitt ætíð yfir erfðavíum fyrir tvílit. Þannig má undantekningarlítið fá hreinhvít lömb undan þeim hrútum sem erfa tvílit, þó að þeir séu sjálfir ekki hreinhvítir. Tekið er fram ef vitað er hrúturinn geti gefið hreinhvít lömb leyfi móðurætt slíkt.

Arfgerðargreining v/riðusmits:

1. Verndandi arfgerðir. Mjög litlar eða litlar líkur á riðu. Hafa ekki fundist í riðufé á Íslandi.
2. Hlutlaus arfgerð. Einhver hætta á riðu. Algengasta arfgerðin í íslensku fé.
3. Verndandi og áhættuarfgerð. Hefur ekki fundist í riðufé, en ber að forðast vegna þess að helmingur afkvæma erfir áhættuarfgerð.
4. Áhættuarfgerðir (arfhein eða arfblendin). Mikil eða mjög mikill hætta á riðu. Finnast marktækt oftar í riðufé en heilbrigðu fé eða aðallega í riðufé. Helmingur afkvæma eða allir afkomendur erfa áhættuarfgerð eftir því um hvora arfgerðina er að ræða.



Sauðfjábændur

Framleiðum Kraftblöndu og Loðnuköggla fyrir sauðfé.
Efnasamsetning er reglulega endurskoðuð af ráðunautum.

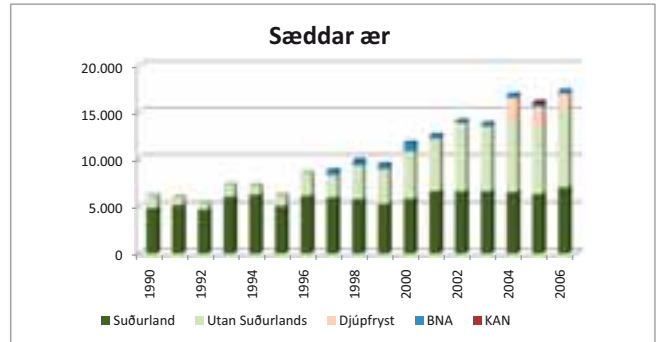
Bústólpi ehf. Sími 460 3350 www.bustolpi.is

Frá Sauðfjársæðingastöð Suðurlands

Afgreiðsla á fersku hrútasæði frá stöðinni hefst 1. desember og stendur samfelld til 21. desember. Áður en sæðistaka hefst er hægt að panta sæði í síma 480-1800, eða hjá Sveini Sigurmundssyni í síma 480-1801 og 894-7146. Fax er 480-1818. Vefsíða er www.bssl.is og þar má finna hrútaskrána. Pantanir gegnum síma þurfa að berast fyrir kl. 9 á morgnana í 482-1920. Sæðispantanir berist á netfangið sveinn@bssl.is deginum áður. Pantanir utan Suðurlands þurfa að berast með góðum fyrirvara og nauðsynlegt að þær fari í gegnum búnaðarsamböndin. Fyrir Austur-Skaftafellsýslu (ekki Örafi eða Suðursveit) sér Grétar Þorkelsson um pantanir í síma 864-6487. Pantanir hafa stöðugt verið að færast frá félögum yfir á einstaklinga og um leið hefur ásókn í örfáa hrúta aukist þannig að útilokað er að sinna þeim. Reynslan sýnir að þar sem einstakir hrútar eiga misvel við er skynsamlegt að dreifa notkuninni. Að gefnu tilefni verður ekki hjá því komist að innheimta 70 % af pöntuðu sæði.

1. Verð á sæði. Sæðisskammturinn í eina á mun kosta kr. 400,-. Magnafsláttur sem nemur 55 kr. í eina á er veittur þegar fjárræktarfélögin sjá um pantanir og skipulagningu heima fyrir og eða þegar 100 ær eða fleiri eru sæddar hjá einstökum bændum. Frosið sæði í eina á kostar 400 kr. Ekki verða afgreiddar pantanir í færri en 3 ær. Verð á sæðingu fyrir utan akstur gæti verið á bilinu 190 kr. til 230 kr. á kind. Öll verð eru án vsk. Ekki verða sendir út óútfylltir reikningar en upplýsingar um fjölda sæddra áa þurfa að berast fyrir jól og í allra síðasta lagi fyrir áramót, annars reiknast 10 % álag eða afsláttur bakfærast sé um hann að ræða. Best er ef sæðingabókum sé skilað eða sæðingar séu skráðar í töflu sem er á heimasíðu BSSL. Flutningskostnaður verður tekinn sé um auka-sendingar utan skipulagðra daga að ræða.

2. Sæðingataeki. Þegar fjárræktarfélög sjá um skipulag sæðinga mun Sauðfjársæðingastöðin útvega sæðingataeki



endurgjaldslaust, að öðrum kosti verða þau leigð fyrir kr. 2000,-. Stöðin útvegar og selur sæðingataeki til þeirra sem þess óska meðan birgðir endast.

Svæðisskipting. Verður með sama sniði og síðustu ár. Lágsvæitir verða fyrstu 4 dagana, Skaftárhreppur og hluti Rangárvallasýslu næstu 4 daga og að lokum uppsveitir Árnassýslu. Austur-Skaftafellsýsla miðast við rútuferðir.

A. Frá 9.-12. des. Mýrdalur, Eyjafjöll, Landeyjar, Hvolhreppur, Djúprhreppur, Ásahreppur, og Flói.

B. Frá 13.-16. des. Skaftárhreppur, Fljótshlíð, Rangárvellir og Holta og Landsveit.

C. Frá 17.- 20. des. Uppsveitir Árnassýslu og vestan Ölfusár.

D. Austur-Skaftafellsýsla. 2. des. 4. des. 7. des. 9. des. 11. des.

3. Sæðinganámskeið. Námskeið í sauðfjársæðingum verður haldið þann 4. desember að Stóra Ármóti og hefst kl. 13.30. Vanir sæðingamenn eru velkomnir.

Á síðasta ári voru 15.295 ær sæddar með fersku sæði frá stöðinni hér á landi. Fryst sæði innanlands fór í 1.714 ær. Alls sæði í 17.009 ær. Þá voru 269 skammtar af frystu sæði sent til U.S.A.

Með góðri kveðju og von um ánægjuleg samskipti.

Sveinn Sigurmundsson

Efnisyfirlit

Formáli	bls. 2
Skýringar	3
Frá Sauðfjársæðingastöð Suðurlands	4
Frá Sauðfjársæðingastöð Vesturlands	5
Númer hrúta og blaðsíðutöl	5
Afkvæmarannsóknir fyrir sæðingarstöðvarnar haustið 2007	6
Sauðfjársæðingar (leiðbeiningar).....	7
Hrútar (hyrndir) á Suðurlandi	8
Hrútar (kollóttir) á Suðurlandi	24
Lambhrútaskoðun og kynbótamat 2007, (tafla)	28
Fallnir hrútar 2006-2007, ástæður (tafla)	29
Hrútar (hyrndir) á Vesturlandi	33
Hrútar (kollóttir) á Vesturlandi	27
Hrútar til sérpöntunar	54

Frá Sauðfjársæðingastöð Vesturlands

Sauðfjársæðingastöð Vesturlands er starfrækt af Búnaðarsamtökum Vesturlands (BV). Útsending sæðis frá stöðinni mun byrja 30. nóvember og standa til 21. desember, þó ekki sunnudagana 2., 9. og 16.

Dreifing sæðis og dagsetning sæðinga er ákveðin í samráði við ráðunauta viðkomandi svæða sem sjá síðan um frekari kynningu, hver á sínu starfssvæði.

Skipulag sæðinga á einstökum svæðum á starfssvæði BV auk sæðingadaga á öðrum svæðum er dreift í fréttabréfi en jafnframt má nálgast það á heimasíðu BV www.buvest.is Reiknað er með að bændur sæði sjálfir eða í samvinnu við aðra, enda hafi viðkomandi sótt námskeið um sauðfjársæðingar. Jafnframt er hægt að leita til forsvarsmanna fjárræktarfélaganna um ábendingar um mögulega sæðingamenn. BV munu dreifa sæðispöntunum á tilgreinda áfangastaði á fjarlægari svæðum eins og verið hefur.

Sæðinganámskeið verður haldið að Hesti í Borgarfirði miðvikudaginn 28. nóvember kl. 13:00. Skráning fer fram hjá endurmenntunardeild Lbhí í s.433-5033/433-5000 eða á endurmenntun@lbhi.is og hjá Búnaðarsamtökum Vesturlands í s.437-1215 eða á bv@bondi.is Nánari upplýsingar um námskeiðið má finna á heimasíðu BV www.buvest.is

Pantanir á sæði og óskir um notkun einstakra hrúta verða í síðasta lagi að berast fyrir kl. 14:00 síðasta virka dag fyrir sæðingu í síma 437-1215 hjá Búnaðarsamtökum Vesturlands, fax 437-2015 eða netfang bv@bondi.is.

Nauðsynlegt er að hrútar til vara séu einnig nefndir þar sem oft kemur sú staða upp að umbeðnir hrútar anna ekki eftirspurn þann daginn.

Vinnureglur á Sauðfjársæðingarstöð Vesturlands eru þær að þau svæði sem hafa forgang viðkomandi dag njóta forgangs á vinsælustu hrútana í sama hlutfalli og pantanir viðkomandi svæðis eru í heildarpöntun dagsins.

Ef séð verður að nýting verði léleg á pöntuðu sæði þarf að tilkynna það til skrifstofu BV, fyrir kl. 9 að morgni sæðingadags svo sæðið geti nýst öðrum. Á laugardögum er þó einungis hægt að senda tölvupóst (á bv@bondi.is)

Gjaldskrá fyrir sæði: Aldrei er rukkað fyrir minna en 70% af pöntuðu sæði. Verð á hverjum skammti er eftirfarandi án vsk:

- Til bændu 400 kr./sk.
- Til annarra en bændu (ekki búnaðargjalds-greiðendur eða félagsmenn BV) .. 940 kr./sk.
- Til bændu, búnaðarféлага og sauðfjárræktarféлага sem annast sjálf innheimtu og dreifingu, lágmark 100 skammtar 345 kr./sk.

Skila skal sæðingadagbókum eða blöðum úr þeim til uppgjors fyrir áramót eða skrá sæðingar í töflu sem er aðgengileg á heimasíðu BV, www.buvest.is sem sendist síðan í tölvupósti. Ef framangreindar skýrslur um sæðingar hafa ekki skilað sér á tilsettum tíma reiknast 10 % álag.

Af góðri reynslu er gert ráð fyrir að allar pantanir og innheimta fari í gegnum búnaðarsambönd eða leiðbeiningaþjónustur á hverju svæði.

Búnaðarsamtök Vesturlands

Atriðisorðaskrá: Nr. hrúta og blaðsíðutöl

SUÐURLAND

Bls. HYRNDIR HRÚTAR

- 8 Kjalvar 02-943 frá Kjalvararstöðum.
- 9 Goli 02-956 frá Staðarbakka.
- 10 Busi 03-946 frá Bergsstöðum.
- 11 Dregill 03-947 frá Hagalandi.
- 12 Kækur 03-961 frá Hvalshöfða.
- 12 Vorm 03-988 frá Holtahólum.
- 13 Kaldi 03-989 frá Kaldbak.
- 14 Mímir 04-951 frá Hesti.
- 14 Bramli 04-952 frá Hesti.
- 16 Fróði 04-963 frá Hagalandi.
- 16 Þróttur 04-991 frá Staðarbakka.
- 17 Kat 04-992 frá Sveinungsvík.
- 18 Kveikur 05-965 frá Hesti.
- 20 Ljúfur 05-968 frá Ytri-Skógum.
- 21 Hvellur 05-969 frá Borgarfelli.
- 22 Bjálki 06-995 frá Hesti.
- 23 Prins 06-997 frá Ytri-Skógum.

Bls. KOLLÓTTIR HRÚTAR

- 24 Sómi 02-972 frá Smáhömrum.
- 24 Gnýr 02-979 frá Vatnsenda.
- 25 Frakksson 03-974 frá Árbæ.
- 27 Máni 03-975 frá Melum 1.
- 30 Falur 03-980 frá Heydalsá.
- 30 Kóngsson 04-982 frá Smáhömrum.
- 31 Olli 05-985 frá Stóra-Fjarðarhorni.

FORYSTUHRÚTUR

- 32 Loftur 04-970 frá Laxárdal.

VESTURLAND

HYRNDIR HRÚTAR

- 33 Lóði 00-871 frá Hesti.
- 34 Lundi 03-945 frá Bergsstöðum.
- 34 Gráni 03-957 frá Stóru-Tjörnum.
- 35 Hyrnir 03-958 frá Meiri-Tungu.
- 36 Bylur 03-987 frá Skútustöðum.
- 36 Gaddur 04-950 frá Hesti.
- 37 Bobbi 04-962 frá Sveinungsvík.

Bls.

- 38 Papi 04-964 frá Bjarnastöðum.
- 40 Jón Páll 04-990 frá Hofsstöðum.
- 40 Raftur 05-966 frá Hesti.
- 41 Blettur 05-967 frá Ytri-Skógum.
- 42 Kroppur 05-993 frá Hagalandi.
- 42 Bifur 06-994 frá Hesti.
- 44 Þráður 06-996 frá Hesti.
- 44 Dropi 06-998 frá Ytri-Skógum.

KOLLÓTTIR HRÚTAR

- 46 Ormur 02-933 frá Heydalsá.
 - 48 Spakur 03-976 frá Broddanesi.
 - 48 Lykill 03-977 frá Syðsta-Ósi.
 - 49 Mókollur 03-978 frá Borgarfelli.
 - 50 Eldur 03-981 frá Húsavík.
 - 50 Örvar 04-983 frá Heydalsá.
 - 51 Svanur 05-984 frá Kambi.
- #### FORYSTUHRÚTUR
- 52 Geri 03-986 frá Gróustöðum.

Afkvæmarannsóknir fyrir sæðingastöðvarnar haustið 2007

Verulegur hluti af endurnýjun á hrútastofni á sæðingastöðvunum hefur frá því um síðustu aldamót verið fenginn á grunni sérstakra afkvæmarannsókna á þeim svæðum landsins þar sem staða með tilliti til sauðfjár-sjúkdóma er best hér á landi. Reynslan hefur sýnt að hrútar sem valdir hafa verið á þennan hátt hafa til jafnaðar staðið mun betur undir miklum væntingum en þeir sem komið hafa beint inná stöðvarnar á grunni reynslu af heimabúi. Í mörgum rannsókna er mögulegt að fá til samanburðar hóp hrúta sem valdir eru á grunni góðrar reynslu afkvæma áður á heimabúi, en sameiginleg rannsókn hefur síðan oft sýnt ótrúlega mikinn mun á milli slíkra „úrvalshrúta“.

Hyrndir hrútar.

Upphaf afkvæmarannsókna hjá sauðfé hér á landi er á fjárræktarþúinu á Hesti og þar eru enn gerðar nákvæmstu slíkar rannsóknir hér á landi. Að þessu sinni var einn aðkomuhrútur í rannsókn þar en hinir voru veturgamlir hrútar búsins (einn á öðrum vetri). Niðurstöðurnar sýndu að þarna hafði verið líkt og síðustu ár samankominn hópur mikilla úrvalshrúta. Rannsóknin nú var hins vegar ólík rannsókninni haustið 2006 um það að nú voru ekki jafn miklir og afgerandi yfirburðir hjá vissum hópum og þá var. Út frá niðurstöðum rannsóknarinnar var samt ákveðið að fá þrjá af þessum úrvalshrútum til notkunar á stöðvunum og voru það Bifur 06-994, Bjálki 06-995 og Þráður 06-996. Þarna eiga úrvalshrútarinn frá síðasta ári hvor sinn soninn. Þá er ástæða til að geta þess að einn af hrútunum, Bifur 06-994, er fyrsti hrútur sem kemur til notkunar á stöðvunum sem er arfhreinn með verndandi arfgerð gagnvart riðusmiti.

Umfangsmesta rannsóknin var eins og um árabíl í Norður-Þingeyjasýslu þar sem möguleikar hafa verið til að safna saman úrvalshrútum af svæðinu austan Jökulsár á Fjöllum. Að þessu sinni var rannsóknin á Presthólum í Núpasveit, en svo hagar til að þau hjónin Sigurður og Alda eru einnig með búrekstur á nágrannajörðinni Efrí-Hólum, þar sem er annar hópur af fé, þannig að rannsóknin var í reynd unnin í tveim hjörðum líkt og verið

hefur síðustu árin. Þarna komu í rannsókn fimm úrvalshrútar frá þekktum ræktunarbúum víða á svæðinu auk allmargra úrvalshrúta á búinu á Presthólum. Úr þessari rannsókn koma tveir hrútar til notkunar á stöðvunum. Kat 04-992 frá Sveinungsvík sýndi á allan hátt mikla yfirburði í þessari rannsókn eins og fram kemur í umsögn í skránni. Kroppur 05-993 frá Hagalandi gaf einnig á margan hátt athyglisverðar niðurstöður sem fjallað er um í lýsingu hans, en hann var einnig með í rannsókninni á síðasta ári þar sem hann vakti fyrst verðskuldaða athygli.

Að síðustu var vönduð rannsókn eins og um árabíl í Ytri-Skógum á veturgömlu hrútunum þar. Að gerð hafa lambahóparnir þar aldrei verið glæsilegri en í haust. Þarna voru tveir hrútar að sýna það góða útkomu sem nánar er fjallað um í lýsingu þeirra að ákveðið var að fá þá á stöð en það voru þeir Prins 06-997 og Dropi 06-998.

Kollóttu hrútarinnir

Líkt og flest árin var aðeins unnin ein slík rannsókn í haust og var hún í Stóra-Fjarðarhorni þar sem hliðstæðar rannsóknir hafa verið unnar mjög vel alloft áður. Þarna voru í rannsókninni til viðbótar nokkrum hópi heima-hrúta fimm úrvalshrútar af þekktum ræktunarbúum í Steingrímsfjarðarhólfinu. Þarna voru líkt og áður hefur verið ákaflega þroskamikil lömb og nokkrir verulega öflugir afkvæmahópar. Í ljósi niðurstaðna voru fjórir hrútar úr rannsókninni falaðir fyrir stöðvarnar og eru það; Eldur 03-981 frá Húsavík, Kóngsson 04-982 frá Smáhömrum, Örvar 04-983 frá Heydalsá og Olli 06-985 frá Stóra-Fjarðarhorni.

(Rétt er að fram komi að í haust kom höfundur grein-arinnar ekki að vinnu nema við eina af rannsóknunum vegna veikinda. Umsögnin er þess vegna byggð meira en áður á að yfirfara tölulegar upplýsingar og viðræðum við þá sem komu að framkvæmdinni).

Hrútaskráin er á www.bsssl.is

Sauðfjársæðingar

Þorsteinn Ólafsson

Inngangur

Ær ganga á 16 til 17 daga fresti frá nóvember og fram eftir vetri. Frjósemi þeirra er mest framan af þessu tímabili þ.e.a.s. á hefðbundnum fengitíma í desember. Ærnar eru blæsma í u.þ.b. 2 sólarhringa (24 til 60 klst.) en egglosið verður 30-36 klst. eftir að beiðslið byrjar. Sæðið lifir í allt að 24 klst. í leghálsi og eggjaleiðurum ána.

Úti í náttúrunni fylgir æxlunarathöfninni vellíðan og heiladingullinn framleiðir oxytocin hormón, sem m.a. veldur samdrætti í leginu. Verði kindin hrædd eða stressuð framleiða nýrnahettur adrenalín sem kemur í veg fyrir oxytocinframleiðsluna og þar með eðlilegan flutning sæðisins úr leghálsi upp í eggjaleiðarana þar sem eggjö frjóvgast.

Af framangreindu er nokkuð augljóst að til þess að sæðingar gangi sem allra best þarf að tímasetja þær rétt miðað við egglos og ærnar þurfa að vera rólegar þegar þær eru sæddar. Norskar rannsóknir hafa sýnt að sæðingar með frystu sæði hafa borið bestan árangur ef sætt er 16 klst. eftir að leitað er að blæsma ám í hjörðinni. Þá má búast við því að flestar ærnar séu á heppilegum sæðingatíma.

Athuganir mínar fyrir nokkrum árum sýndu að hæsta fanghlutfallið eftir sæðingar var á stærstu fjárbúunum og þar sem aðeins voru fáar ær. Ég dreg þá ályktun af því að á þessum búum sé mest alúð lögð við féð. Á hreinu sauðfjárræktarbúunum eru engar kýr sem draga athyglina frá fénu og umgengnin um fjárhúsin er meiri en hún er á blönduðu búunum. Þar sem kindur eru mjög fáar er frístundabúskapur og kindurnar eru spök gæludýr. Að líkindum er minnsta stressið í sambandi við sæðingarnar á þessum búum.

Nokkur ráð til þess að ná góðum árangri í sæðingunum

Til þess að ná sem hæstu fanghlutfalli í sauðfjársæðingum mæli ég með eftirfarandi aðferð.

Daginn áður en á að sæða er farið í húsin fyrir hádegi og athugað hvaða ær eru blæsma. Þær ær sem þá eru að ganga verður of seint að sæða.

Snemma daginn sem á að sæða eru teknar til þær ær sem á að sæða og þær settar sér í stíu nærri hrútunum. Það ættu að líða 6-7 klst. frá því að ærnar eru valdar þangað til þær eru sæddar. Þessi háttur er svo hafður á alla dagana sem sætt er.

Þegar kemur að sæðingunum er gott að vera búinn að gefa á garðann svo ærnar séu rólegar og fjárhirðirinn ætti að fara einn með sæðingamanninum í húsin. Híti í húsunum ætti að vera rétt fyrir ofan frostmark. Sæðinguna ætti svo að framkvæma í góðu ljósi án þess að ærnar séu

dregnar eða reknar til í húsinu. Forðist að neindir aðrir en sæðingamaðurinn og fjárhirðirinn séu að þvælast í fénu.

Samstillingar

Margir velja þann kost að samstillta gangmál ána sem á að sæða. Þannig geta menn sætt þær ær sem þeir vilja helst. Þeir þurfa ekki að láta sæða nema einn dag og burðurinn tekur styttri tíma.

Ókostir þess að samstillta ærnar eru að það kostar peninga og fanghlutfallið hefur verið heldur lakara en á ósamstilltum gangmálum.

Þegar ær eru samstilltar er sérstökum svampi sem inniheldur fósturlífsvaka komið fyrir í skeið ærinnar. Hann er hafður í skeiðinni í 14 daga. Réttur sæðingatími er 55 (50-60) klst. eftir að svampurinn er fjarlægður úr skeið ærinnar. Sæðinguna ætti að framkvæma eins og áður var lýst.

Sæðing á öðru gangmáli frá samstillingu

Nokkrir bændur hafa reynt að nýta kosti samstillingarinnar og halda fanghlutfallinu uppi. Þá hafa þeir samstillt á venjulegan hátt en ekki sætt fyrr en á öðru gangmáli. Flestar ærnar beiða 19 dögum eftir að svamparnir eru teknir úr. Hluti þeirra beiðir eftir 18 daga, en mjög fáar eftir 17 eða 20 daga.

Vinnulagsreglur

Sæðingar: Hiti yfir frostmarki, gott skipulag, rólegheit. Egglos 30 - 36 klst. eftir upphaf blæsmis.

Dæmi:

Sæðing kl. 15. Leitað í fénu kl. 10 daginn áður og blæsma ær merktar eða skráðar.

Leitað kl. 8 dagana sem á að sæða og valdar ær til að sæða.

Samstilling: Svampur hafður í 14 daga. Sæðing 55 klst. eftir úrtöku.

Dæmi:

Sæðing 15. desember kl. 15. Svampar settir í 29. nóvember. Svampar teknir úr 13. des. kl. 7.

Samstillt og sætt á öðru gangmáli. Svampur hafður í 14 daga. Sætt 18 og 19 dögum eftir úrtöku.

Dæmi:

Sæðing 15. desember kl. 15. Svampar settir í 13. nóv. Svampar teknir úr 27. nóv.

Leitað 15. des. kl. 8.

Sæðing 16. desember kl. 15. Leitað 16. des. kl. 8. 2/3 ána að ganga.



SAUÐFJÁRSÆÐINGASTÖÐ SUÐURLANDS

SKRÁ YFIR HRÚTA SEM NOTAÐIR VERÐA VETURINN 2007 - 2008

HYRNDIR HRÚTAR

Mál og stigun, lamb og veturgamall

Ár	Þungi	Fótl	Ómv/fita/lag	Haus	H+h	B+Útl	Bak	Malir	Læri	Ull	Fæt	Samr	Alls
2002	47	104	28/3/4(S)	8,0	8,0	8,5	8,5	9,0	17,0	7,5	8,0	8,5	83,0
2003	80	115	32/4/5(S)	8,0	8,0	8,5	9,0	9,0	17,5	8,0	8,0	8,0	84,0

Kjalvar

frá Kjalvararstöðum, Reykholtsdal.



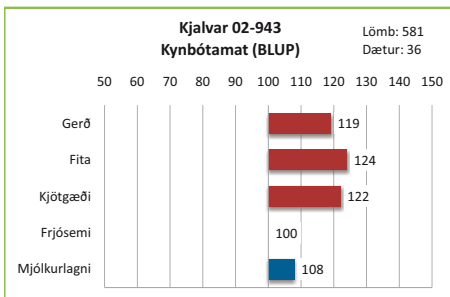
MFF: Moli 93-986, MMF: Möttull 94-827.



	Kjalvar 02-943	2006	2007
LAMBHRÚTASÖÐUN	Fjöldi	142	115
	Þungi	45	46
	Fótleggur	108	109
	Læri	17,1	17,1
	Ull	7,8	7,8
LAMBHRÚTASÖÐUN	Ómvöðvi	28,3	28,5
	Ómfita	2,8	2,8
	Lögun	3,8	3,9

Lýsing: Hvítur, krapphyrndur. Hausinn er sver. Sívalur bolur og vel holdfylltar herðar. Breitt og þykkt bak og mjög vel vöðvaðar malir. Þykkur og mjög vel lagaður lærvöðvi. Fóstaðan sterkleg. Falleg kind sem samsvarar sér mjög vel.

Reynsla: Kjalvar var einn af þeim fjórum hrútum sem kom til notkunar á stöð haustið 2005 á grunni afkvæmarannsóknar á Hesti. Þar voru þeir miklu kjöttgæðaeiginleikar afkvæma hans, sem áður höfðu komið fram á heimabúi, staðfestir. Það gerðu enn frekar stórir sonahópar hans sem komu til skoðunar og mælinga haustið 2006 og síðastliðið haust. Kjalvar sýnir um margt sömu kjöttgæðaeiginleika og faðir hans Lóði 00-871 er löngu landsþekktur fyrir nema Kjalvar virðist skila öllu þykkari bakvöðva hjá afkvæmum sínum en faðir hans gerir. Þess má einnig geta að sláturlömb undan Kjalvari sem komu fram í skýrslum fjárræktarfélaganna haustið 2006 höfðu í kjötmati næst hagstæðasta hlutfall milli mats fyrir gerð og fitu af öllum stöðvarhrútum í landinu það haust. Stór hópur veturgamalla dætra hans í skýrslum fjárræktarfélaganna frá vorinu 2007 styður það að hann gefi dætur sem eru um meðaltal með frjósemi. BLUP einkunn hans um mjólkurlagni dætra er mjög jákvæð og verður fróðlegt að sjá hvort hann stendur undir þeim væntingum sem slíkur.



Ullarlýsing: Gulur á haus og fótum en ekki gult í reyfi, engin svört hár fundust. Ullarmagn í tæpu meðallagi. Hrokkið, fremur stutt og gróft tog.

Litaerfðir: Kjalvar er arfhreinn hvítur.
Arfgerðargreining v/riðusmits: Hlutlaus.

Sæðispantanir

Sauðfjársæðingastöð Suðurlands:

Í netfangið sveinn@bssl.is daginn fyrir sæðingu eða í síma 482 1920 fyrir kl. 9 f.h. samdægurs.

Sauðfjársæðingastöð Vesturlands:

Í netfangið bv@bondi.is eða í síma 437 1215 fyrir kl. 14 síðasta virka dag fyrir sæðingu.

Pantið tímanlega!

Mál og stígun, veturgamall

Ár	Pungi	Fótl	Ómv/fita/lag	Haus	H+h	B+Útl	Bak	Malir	Læri	Ull	Fæt	Samr	Alls
2003	87	122	33/5/4+(S)	8,0	8,5	9,0	9,0	9,0	17,5	7,0	8,0	8,0	84,0

Goli

frá Staðarbakka, Hörgárdal.
(keyptur frá Þúfnavöllum, Hörgárdal)

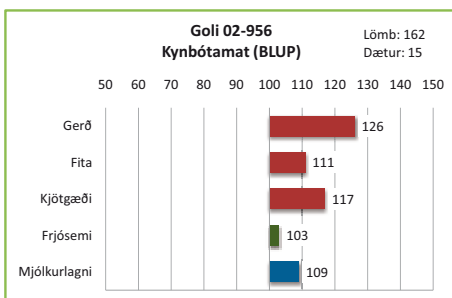
Ætt:



02-956

FMFF: Gosi 91-945, MFFF: Krákur 87-920.

Goli 02-956		2007
LAMBHRÚTASKODUN	Fjöldi	51
	Pungi	48
	Fótleggur	110
	Læri	16,8
	Ull	7,5
	Ómvöðvi	27,1
	Ómfita	2,7
	Lögun	3,8



Ullarmagn í meðallagi. Reyfið þykkt og jafnt með miklu þeli en togíð stutt og fínt.

Lýsing: Grábotnóttur, hyrndur. Svipfríður, þróttlegur haus en sverhyrndur. Örlítið háar herðar, sívalur bolur og breitt bak. Breiðar og mjög vel holdfylltar malir. Góð lærahold. Góð fótstaða. Bolangur og sterklegur hrútur.

Ullarlýsing: Grái liturinn ójafn.

Reynsla: Goli kom inná stöð haustið 2006 á grunni góðrar reynslu um kjöttgæðaeiginleika á búinu á Þúfnavöllum þar sem hann hafði verið notaður. Um leið er hann ætlaður sem sérstakt tilboð til þeirra sem sinna ræktun á lituðu sauðfé. Nokkur hópur sona hans kom til mælinga og stígunar síðastliðið haust og niðurstöður um þann lambahóp eru talsvert undir því sem flestir aðrir hyrndir hrútar sýndu hjá afkvæmum sínum. Ekki er hægt að dæma um hvort hann gjaldi þar verulega notkunar vegna litar síns. Dómarar tala einnig um að gimbrar undan Gola hafi sýnt umtalsvert meiri kosti en hrútlömbin. Augljóst er að Goli verður til kynbóta í mörgum hjörðum litads fjár.

BLUP mat hans gefur góðar væntingar um hann sem ærföður og frjósemi hjá allstórum hópi dætra hans á Þúfnavöllum vorið 2007 rennir stöðum undir þær væntingar.

Litaerfðir: Goli er arfblendinn með erfðavísa fyrir gráum og botnóttum lit og erfir auk þess tvílit.

Arfgerðargreining v/riðusmits: Hlutlaus.

Pöntunarafsláttur

Öllum pöntunum sem berast fyrir 1. maí fylgir tilboð í flutninginn

15% ef pantað er fyrir 15. janúar

10% ef pantað er fyrir 1. mars

5% ef pantað er fyrir 1. maí

Að auki er 5% staðgreiðsluafsláttur fyrir 15. janúar 2008

Áburðarverksmiðjan - Sími: 580 3200 - Fax: 580 3209 - netfang: aburdur@aburdur.is

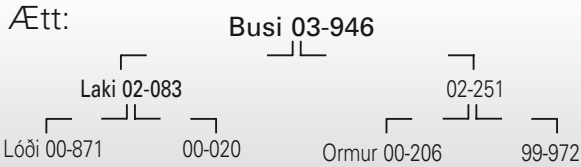
Áburðarverksmiðjan

Mál og stígun, lamb

Ár	Pungi	Fótl	Ómv/fita/lag	Haus	H+h	B+Útl	Bak	Malir	Læri	Ull	Fæt	Samr	Alls
2003	46	107	30/3/5(S)	8,0	8,0	8,5	9,0	8,5	17,5	8,0	8,0	8,0	83,5

Busi

frá Bergsstöðum, Vatnsnesi.



MFF: Moli 93-986, MMF, Deli 98-094, FMFF, Njörður 92-994.



03-946

	Busi 03-946	2006	2007
LAMBHRÚTASKÖPUN	Fjöldi	219	117
	Pungi	47	48
	Fótleggur	109	109
	Læri	17,1	17,1
	Ull	7,8	7,9
	Ómvöðvi	29,0	29,2
	Ómfita	2,8	3,0
	Lögum	4,1	4,1

Lýsing: Hvítur, fremur grófhyrndur. Hausinn er sver og þróttlegur. Sívalur bolur, lítilsháttar grófleiki um herðar. Ákaflega vel vöðvaður í baki og mölum. Góð lærahold. Fríður, fongulegur og gæfur hrútur.

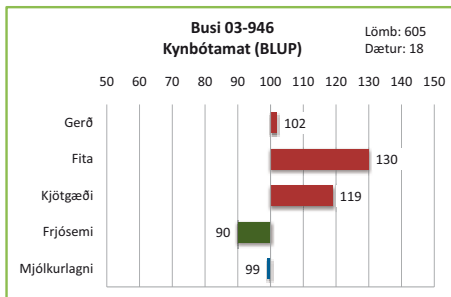
Ullarlýsing: Fölgulur á haus og fótum, talsvert af gulum hárum í reyfi, sérstaklega aftan til. Engin svört hár fundust. Þykkt og mikið þel, togid jafnt. Ullarmikill.

Reynsla: Busi var einn þeirra hrúta sem fenginn var á stöðvarnar árið 2005 þegar fyrsta sinni var leyft að sækja hrúta fyrir þær á hið landsþekktu ræktunar- og afurðabú á Bergsstöðum á Vatnsnesi. Hann var mikið notaður fyrsta árið á stöð og kom stór hópur lambhrúta til skoðunar undan honum haustið 2006. Þeir höfðu hvað þykkastan bakvöðva afkvæma allra stöðvarhrútanna þá um haustið. Talsvert færri hrútlömb komu til skoðunar undan honum síðastliðið haust en þau mældust einnig með mjög þykkum bakvöðva og voru mörg mjög vel gerð líkt og tölur sýna.

Niðurstöður um frjósemi hjá rúmlega 200 veturgömlum dætrum hans vorið 2007 gefa ástæðu til að ætla að BLUP mat hans um frjósemi dætra muni hækka umtalsvert þegar þær niðurstöður koma til skila í útreikningum.

Litaerfðir: Busi er arfhreinn hvítur.

Arfgerðargreining v/riðusmits: Hlutlaus.



vert af gulum hárum í reyfi, sérstaklega aftan til. Engin svört hár fundust. Þykkt og mikið þel, togid jafnt. Ullarmikill.

FJARVIS.IS

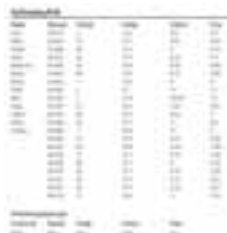
Veflægt skýrsluhaldskerfi í sauðfjarrækt

Bændasamtök Íslands



FJARVIS.IS er nýtt notendavænt tölvuforrit á Netinu fyrir sauðfjarrækt. Aðgangur út árið 2008 er ókeypis fyrir alla sauðfjarrækt. Sami aðgangur gildir fyrir www.fjarvis.is og www.bufe.is (MARK).

Í FJARVIS.IS er unnt að færa skýrsluhald í sauðfjarrækt og ganga frá upplýsingum að vori og hausti til uppgjör beint í kerfinu. Notendur þurfa ekki að hafa áhyggjur af gagnaflytningi fram og til baka, eða afritunartöku, þar sem alltaf er unnið á miðlægum gagnagrunni sem hýstur er hjá Skýrr hf.



Í FJARVIS.IS er m.a. unnt að skoða upplýsingar um:

- alla gripi sem skráðir eru á búið
- kynbótamat
- ættartré
- æviferil áa
- sláturgögn sem berast rafrænt frá sláturhúsum
- afkvæmarannsóknir
- frjósemis- og sláturfirilt

Þeir sem hyggjast skila inn gögnum í gegnum FJARVIS.IS þurfa að sækja um það til viðkomandi búnaðarsambands eða Bændasamtakanna.

Nánari upplýsingar: Tölvudeild Bændasamtaka Íslands, Bændahöllinni við Hagatorg, 107 Reykjavík, netfang: tolvudeild@bondi.is og sími 563-0300.



Mál og stigun, lamb og veturgamall

Ár	Pungi	Fótl	Ómv/fita/lag	Haus	H+h	B+Útl	Bak	Malir	Læri	Ull	Fæt	Samr	Alls
2003	52	109	32/3/4(H)	8,0	8,0	8,5	8,5	8,5	17,5	8,0	8,0	8,0	83,0
2004	84	118	37/3/4(H)	8,0	8,5	8,0	9,0	8,5	17,5	8,0	8,0	8,0	83,5

Dregill

frá Hagalandi, Þistilfirði.



	Dregill 03-947	2006	2007
LAMBHRÚTASKODUN			
Fjöldi		163	151
Pungi		48	47
Fótleggur		109	109
Læri		17,1	17,3
Ull		7,9	7,9
Ómvöðvi		28,6	28,8
Ómfita		3,1	2,9
Lögun		3,8	4,0

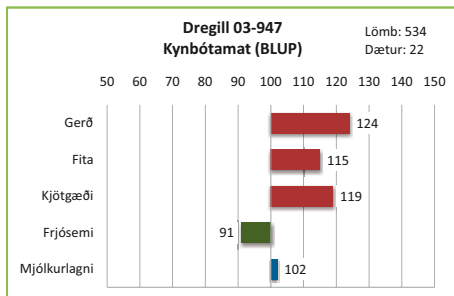
Lýsing: Hvítur, hyrndur. Fremur langur, þokkalega vel hyrndur haus. Ágætar útlögur en aðeins háar herðar. Bakhöldin góð og malirnar vel vöðvaðar. Lær-vöðvinn er þykkur og öflugur. Fæturnir réttir og staðan góð. Nokkuð bollangur og samræmisgóður hrútur.

Reynsla: Dregill var tekinn til notkunar á stöð haustið 2005 á grundvelli glæsilegrar niðurstöðu úr stóru afkvæmarannsókninni í Norður-Þingeyjarsýslu þá um haustið. Þar komu miklir kjötgæðaeiginleikar afkvæma hans skýrt í ljós. Hann átti mjög föngulegan hóp lambhrúta í skoðun haustið 2006. Síðastliðið haust kom enn stór hrútlambahópur undan honum til mælinga og stigunar og sýndu þeir enn glæsilegri niðurstöður þar en bræður þeirra árið áður. Það má einnig nefna að sláturlömbin undan honum haustið 2006 höfðu hæst meðaltal um gerð úr kjötmati af öllum stöðvarhrúttunum það ár. Kjötgæðaeiginleikar Dregils eru því ótvíræðir.

Reynsla af dætrum hans frá heimabúi hefur gefið vísbendingar um að þær séu tæplega nægjanlega frjósamar og upplýsingar um nær 200 veturgamlar dætur hans úr skýrslum fjárræktarfélaganna sumarið 2007 rennir frekari stoðum undir það að frjósemi þeirra sé undir meðallagi.

Litaerföir: Dregill er arfhreinn hvítur.

Arfgerðargreining v/riðusmits: Hlutlaus.



Ullarlýsing: Gulur á haus, fótum og dindli, talsvert um gult í reyfi en engin svört hár fundust. Ullarmagn í meðallagi. Togið fremur stutt en fínt.

Saltsteinar í fjölbreyttu úrvali

— Henta jafnt með innifóðrun og beit

Aðgangur að saltsteini er búfenaði nauðsynlegur jafnt sumar sem vetur.



FÓÐURBLANDAN

FB Reykjavík sími 570 9800
 FB Selfossi sími 482 3767
 FB Hvolsvelli sími 487 8413
 FB Egilsstöðum sími 570 9860
 Bústólpi sími 460 3350
 www.fodur.is

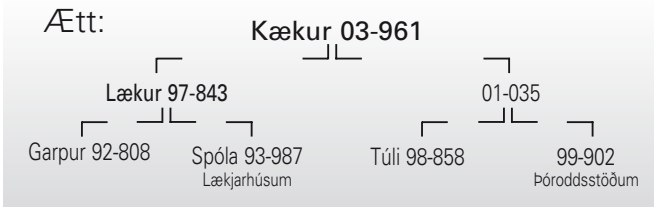
FB
 FÓÐURBLANDAN
 - gæði í hverri gjöf

Mál og stígun, lamb

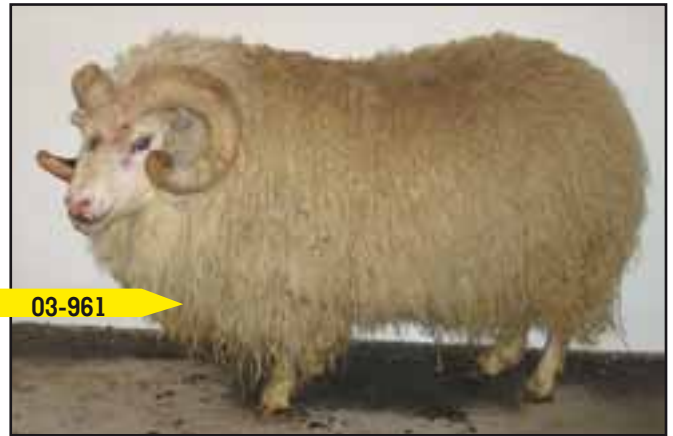
Ár	Pungi	Fótl	Ómv/fita/lag	Haus	H+h	B+Útl	Bak	Malir	Læri	Ull	Fæt	Samr	Alls
2003	63	109	29/5/4(S)	8,0	8,0	8,5	8,5	8,5	17,0	8,0	8,0	8,5	83,0

Kækur

frá Hvalshöfða, Hrútafirði.
(keyptur frá Brautarholti, Hrútafirði)



MMFF: Ljóri 95-828.



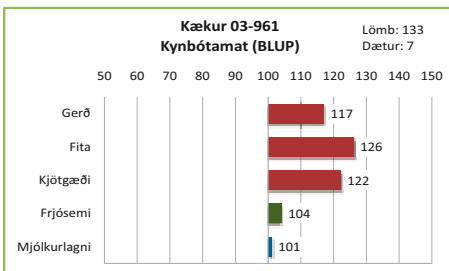
	Kækur 03-961	2007
LAMBHRÚTASKOÐUN		
Fjöldi		45
Pungi		47
Fótleggur		110
Læri		17,1
Ull		8,0
Ómvöðvi		28,4
Ómfita		2,9
Lögun		3,8

Lýsing: Hvítur, vel hyrndur. Þróttlegur haus, stuttur og sver háls en örlítið háar herðar. Útlögur góðar, bakið breitt og vel holdfyllt. Malir breiðar og vel vöðvaðar. Lær-vöðvi þykkur og fyllir vel í krikann. Góð fótstaða. Bollangur og sterkur hrútur.

Ullarlýsing: Hreinhvítur. Ullarmikill, þykkt og þelmikið reyfi. Togið fremur stutt en hrokkið. Engin svört hár fundust.
Reynsla: Kækur kom til notkunar á stöðvunum haustið 2006 á grunni reynslu um mikla kjötgæðaeiginleika hjá afkvæmum hans heima í Brautarholti. Hann var ekki mikið notaður síðastliðinn vetur en lambhrútaþapurinn sem kom til skoðunar staðfesti að hann býr yfir kjötgæðaeiginleikum. Lömbin sýndu þykkar bakvöðva en aðeins breytilegan að lögun og voru fitulítill.

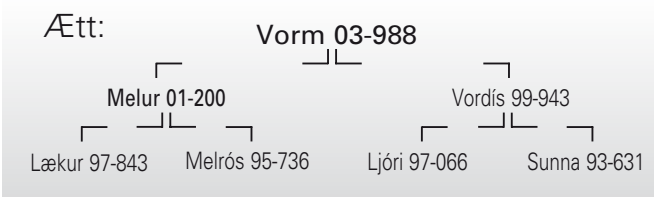
BLUP matið um eiginleika dætra er enn að mestu ætternismat en frjósemi dætra hans voru 2007 styður að hann standi undir væntingum fyrir þann eiginleika.

Litaerfðir: Kækur er arfblendinn hvítur og hefur erfðavísi fyrir tvílit en líklega ekki erfðavísi fyrir mórauðu.
Arfgerðargreining v/riðusmits: Verndandi.

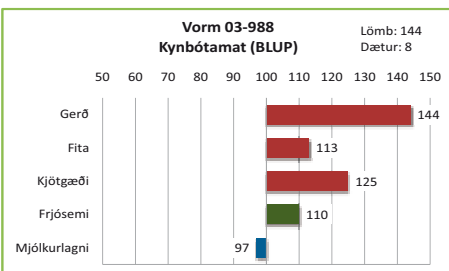


Vorm

frá Holtahólum, Hornafirði.



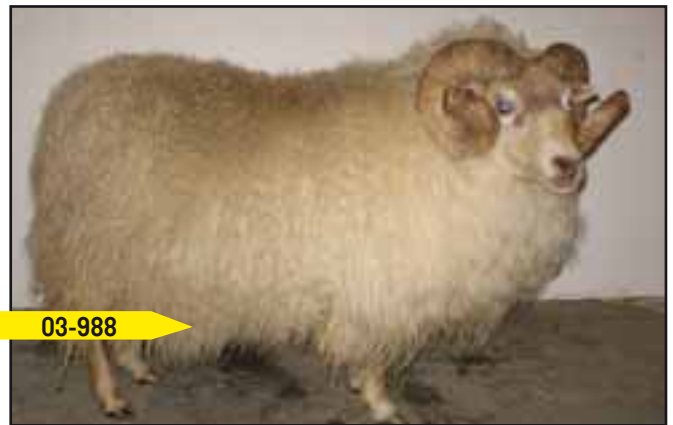
FMF: Galsi 93-963, MFF: Garpur 92-808.



Lýsing: Hvítur og hyrndur. Hausinn svipfríður og hálsinn stuttur og sver. Breiðar en aðeins háar herðar og bolurinn sívalur. Bakið er breitt og þétt átöku. Malir

breiðar, kúptar og vöðvafylltar. Lærahöldin góð og fótstaðan rétt. Bollengd í góðu meðallagi.

Ullarlýsing: Fölgulur á haus, fótum og í hnakka. Talsvert um gul hár í ull. Ullarmagn vel í meðallagi. Togið meðallangt, hrokkið en fremur gróft.



Reynsla: Vorm er fenginn til notkunar á stöðvunum á grunni athyglisverðrar reynslu úr notkun á heimabúi. Sláturlömb undan honum hafa sýnt mikla yfirburði í kjötgæðum, en faðir hans sýndi einnig gríðarlega yfirburði og er einn allra hæsti hrútur landsins í BLUP einkunn fyrir gerð sláturlamba. Haustið 2006 var þannig mjög stór hópur sláturlamba undan Vorm að jafnaði 15,2 kg í fallþunga með 9,3 fyrir gerð og 6,8 fyrir fitu þar sem búsméðaltal var 15,0-8,5-6,9. Þannig eru yfirburðir á öllum kjötgæðabáttum og feikilega miklir fyrir gerð.

Móðir hans var einlembd gemlingsárið en hefur síðan átt að jafnaði tvö lömb á ári og er öflug afurðaður með 7,2 afurðastigi.

Litaerfðir: Vorm mun vera arfhreinn hvítur.
Arfgerðargreining v/riðusmits: Hlutlaus.

Mál og stigun, lamb og veturgamall

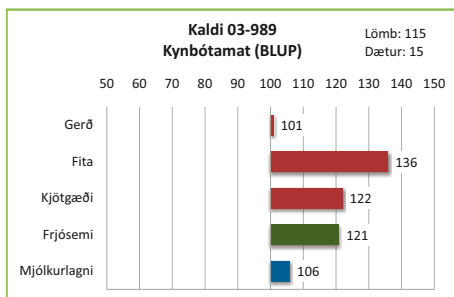
Ár	Pungi	Fótl	Ómv/fita/lag	Haus	H+h	B+Útl	Bak	Malir	Læri	Ull	Fæt	Samr	Alls
2003	61	112	31/3,0/4,0(H)	8,0	8,0	9,0	9,0	9,0	17,5	8,0	8,0	9,0	85,5
2004	80	120	36/6,0/4,0(H)	8,0	8,0	8,5	8,5	8,5	17,0	8,0	8,0	8,0	82,5

Kaldi

frá Kaldbak, Rangárvöllum.
(keyptur frá Selalæk, Rangárvöllum)



FMF: Stúfur 87-959, MMF: Húnn 92-809.



Lýsing: Hvítur, hyrndur með fremur langan haus. Herðar fremur háar og örlítið vantar á fyllingu fyrir aftan þær. Útlögur fremur

góðar. Átökugott bakið breitt og sterkt. Malir mjög breiðar og vöðvafylltar. Lærvöðvinn þykkur efst í lærum og fyllir vel í krikann. Fótsaðan rétt. Mjög bollangur hrútur.

Ullarlýsing: Fölgulur á haus og fótum. Aðeins um gul hár á baki og mölum. Ullarmagn í meðallagi. Nokkuð mikið þel, togið langt og hrokkið en fremur gróft.

Reynsla: Kaldi er tekinn til notkunar á stöð vegna þeirrar jákvæðu reynslu sem afkvæmi hans hafa sýnt á heimabúi. Faðir hans Hnöttur 02-111 á Kaldbak var á sinni tíð til skoðunar fyrir stöðvarnar og hefur með BLUP mati sínu sýnt sig

sem einn af öflugri kynbótahrútum landsins. Vegna þess að Kaldi hefur verið notaður í minni hjörð en flestir aðrir stöðvarhrútar verður samanburður ekki jafn mikill og fyrir þá flesta en hann hefur gefið feikilega hagstætt fitumat líkt og hann á kyn til.

Dætur hans sýndu vorið 2007 að hann býr yfir mikilvirkum frjósemiserfðavísi, sem hann hefur erfð frá móður sinni og er því verulega áhugaverður til slíkrar sérættunnar um leið og hann er orðinn mjög fjarskyldur flestu öðru fé í landinu sem hefur þennan sérstaka eiginleika.

Móðir hans, Hæ-Prenna 01-087, var tvílembd gemlingsárið og tvævetlan, síðan þrílembd, svo fjórlembd en einlembd síðustu tvö árin. Hún er með 7,8 afurðastig.

Litaerfðir: Kaldi er arfblendinn hvítur og mun mega fá alla liti hjá afkvæmum hans þar sem hann hefur erfðavísi bæði fyrir mórauðum lit og tvíliti.

Arfgerðargreining v/riðusmits: Hlutlaus.

Áburðarpantanir

Pöntunarleiðir:

- www.aburdur.is
- Sölumenn í héraði
- Þjónustumiðstöðvar okkar í verslunum Fóðurlöndunnar: FB á Selfossi, Hvolsvelli og Egilsstöðum

Mál og stígun, veturgamall

Ár	Pungi	Fótl	Ómv/fita/lag	Haus	H+h	B+Útl	Bak	Malir	Læri	Ull	Fæt	Samr	Alls
2005	88	117	32/4/5(S)	8,0	8,5	9,0	9,0	9,0	17,5	7,5	8,0	8,5	85,0

Mímir

frá Hesti, Borgarfirði.



FFF: Lækur 97-843. FMF: Askur 97-835.

	Mímir 04-951	2006	2007
LAMBHRÚTASÖÐUN	Fjöldi	243	148
	Pungi	46	46
	Fótleggur	108	109
	Læri	17,2	17,1
	Ull	7,8	7,8
	Ómvöðvi	28,5	28,8
	Ómfita	3,1	3,0
	Lögun	4,1	4,1

Lýsing: Hvítur, krapphyrndur. Fremur fínlegur haus. Feikna miklar útlögur og vel holdfylltar herðar. Gríðarlega þykkt bak og mikil vöðvafylling á mölum. Frábær lærahold. Fóttastaða góð. Ákaflega jafnvaxinn og öflugur hrútur.

Ullarlýsing:

Gulur á haus og fótum, aðeins gult í reyfi en engin

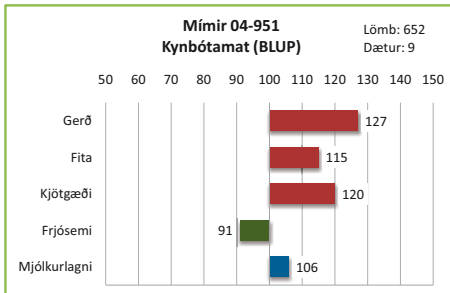
svört hár fundust. Fremur mikil ull, reyfið jafnt og togið meðalgróft.

Reynsla: Mímir var einn af þeim fjórum hrútum frá Hesti sem komu á stöðvarnar haustið 2005 á grundvelli niðurstaðna um kjötgæði afkvæma í afkvæmarannsókn þar. Stórir lamhrúta-hópar undan honum sem komið hafa til skoðunar undangengin tvö haust staðfesta að hann gefur ákaflega vel gerð lömb með einkar þetta byggingu og mjög þykkar og vel lagaðan bakvöðva. Þannig er einsýnt að kjötgæðaeiginleikar hans eru miklir. Það sýna enn fremur glæsilegar niðurstöður úr kjötmati yfir 600 sláturlamba haustið 2006, dreifðra um allt land.

Þó að ekki sé enn fengin afgerandi reynsla um Mími sem ærföður styðja niðurstöður fyrir yfir 200 dætur hans vítt um land úr skýrslum fjárræktarfélaganna vorið 2007 það að dætur hans skorti nokkuð á um frjósemi. Reynsla dætra hans frá Hesti bendir til hins sama líkt og kemur fram í BLUP einkunn hans. Mat um mjólkurlagni gefur hins vegar jákvæðar væntingar.

Litaerfðir: Mímir er arfblendinn hvítur og hann hefur erfðavísi fyrir mórauðum lit en gefur hins vegar ekki tvílít.

Arfgerðargreining v/riðusmits: Hlutlaus.

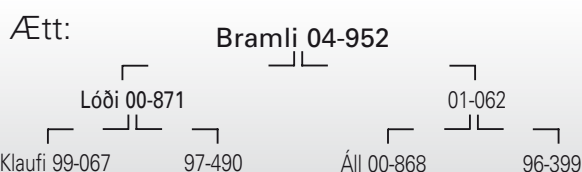


Mál og stígun, veturgamall

Ár	Pungi	Fótl	Ómv/fita/lag	Haus	H+h	B+Útl	Bak	Malir	Læri	Ull	Fæt	Samr	Alls
2005	82	120	32/3/4(S)	8,0	8,5	8,5	8,5	9,0	17,5	7,5	8,0	8,5	84,0

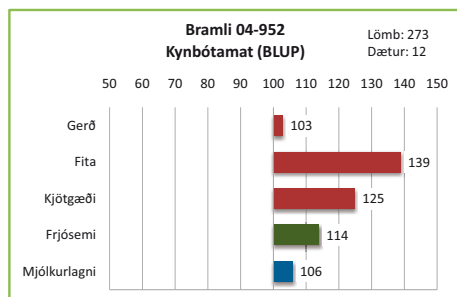
Bramli

frá Hesti, Borgarfirði.



Móðir Bramla er alsystir Hyls 01-883.

Bramli 04-952		2006	2007
LAMBHRÚTASÖÐUN	Fjöldi	56	128
	Pungi	45	46
	Fótleggur	109	110
	Læri	17,1	17,1
	Ull	7,9	7,9
	Ómvöðvi	29,0	29,4
	Ómfita	2,5	2,5
	Lögun	4,0	4,0



engin svört hár fundust. Ullarmikill, reyfið jafnt en togíð aðeins gróft. Lagðprúður.

Lýsing: Hvítur, vel hyrndur. Allgóðar útlögur, vottar fyrir háum herðum. Mjög þykkur bakvöðvi, góð vöðvafylling á mölum, góð lærahold. Fótstaða góð.

Jafnvaxinn og snotur hrútur.

Ullarlýsing:

Gulur á haus og fótum, nokkuð um gul hár um allt reyfi en

Reynsla: Bramli er einn þeirra hrúta sem komu á stöð 2005 á grunni afkvæmarannsóknar á Hesti þá um haustið. Hann var ekki mikið notaður fyrsta ár sitt á stöð en síðastliðið haust var lambhrútahópurinn sem kom til mælinga undan honum nokkuð stór. Lambahóparnir þessi tvö haust sýna mjög skýrt þá eiginleika sem hann erfir. Bramli er líkt og hann sýndi í afkvæmarannsókn sá stöðvarhrútur sem gefur minnsta fitusöfnun hjá afkvæmum sínum auk þess sem hann gefur þykkun og vel lagaðan bakvöðva en gerð að öðru leyti aðeins breytileg. Undan honum koma úrtökugóðir einstaklingar en í kjötmati stendur hann með gerð nokkuð að baki öflugustu hrútnum.

Sú reynsla sem komin er um dætur Bramla bæði á Hesti og fyrir dágóðan hóp veturgamalla áa úr sæðingum vorið 2007 sýnir að dætur hans eru mjög frjósamar og BLUP einkunnir gefa fyrirheit um miklar afurðær.

Litaerfðir: Bramli er arfhreinn hvítur.

Arfgerðargreining v/riðusmits: Hlutlaus.

Fóður fyrir sauðfé!

Ærblanda - hágæða kjarnfóður fyrir sauðfé
Himag - steinefnablanda



LÍFLAND

Lynghálsi 3 • Sími: 540 1100
www.lifland.is

Mál og stígun, lamb og veturgamall

Ár	Pungi	Fótl	Ómv/fita/lag	Haus	H+h	B+Útl	Bak	Malir	Læri	Ull	Fæt	Samr	Alls
2004	45	110	35/4/5(H)	8,0	8,5	9,0	9,5	9,0	18,0	8,0	8,0	8,0	86,0
2005	75	121	35/6/4(H)	8,0	8,0	8,5	8,5	8,5	17,5	8,0	8,0	8,0	83,0

Fróði

frá Hagalandi, Pistilfirði.

Ætt:

Fróði 04-963

Krani 02-153

Nýrækt 98-035

Leki 00-880

Rugga 99-920

Blómi 96-695

Spóla 93-186

04-963

MFFF: Gosi 91-945, MFMF: Fóli 88-911.

	Fróði 04-963	2007
LAMBHRUTASKOÐUN	Fjöldi	235
	Pungi	48
	Fótleggur	111
	Læri	17,3
	Ull	7,9
	Ómvöðvi	30,2
	Ómfita	3,2
	Lögun	4,0

Lýsing: Hvítur, vel hyrndur og hausfríður. Útlögur og holdfylling í framparti með því besta sem gerist. Breitt bak og sérlega breiðar, kúptar og holdfylltar malir. Ákaflega þykkur lærvöðvi sem lokar vel klofi. Fótstaða góð. Áberandi breiður og jafnvaxinn hrútur með gott samræmi.



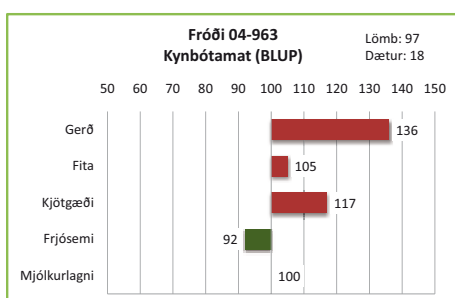
Ullarlýsing: Gulur á fótum og örlítið í hnacka. Mjög lítið um gul hár í ull. Reyfið jafnt en togið stutt og fínt. Allþykkt þel. Engin svört hár fundust.

Reynsla: Fróði kom til notkunar á stöðvunum 2006 eftir að hann hafði sýnt frábærar niðurstöður í stóru afkvæmarannsókninni í Norður-Þingeyjarsýslu þá um haustið. Haustið 2005 kom hann með einstakan hóp lamba til mælinga heima á Hagalandi þar sem fram kom hjá afkvæmum hans ótrúlega þykkur bakvöðvi. Þetta var enn frekar staðfest í afkvæmarannsókninni haustið 2006. Hann átti síðan mjög stóran hóp lamhrúta í skoðun á síðasta hausti og í samanburði hópanna mælast synir hans með þykkastan bakvöðva. Gagnvart fitueiginleikum virðist Fróði hins vegar vera um meðallag. Auk áberandi þykks bakvöðva er einkenni afkvæma hans oft óvanalega miklar útlögur.

Takmörkuð reynsla er enn komin á Fróða sem ærföður en þó vísbending um að frjósemi hjá dætrum hans meðan þær eru ungar muni vera í slöku meðallagi.

Litaerföir: Fróði er arfhreinn hvítur.

Arfgerðargreining v/riðusmits: Hlutlaus.

**Mál og stígun, lamb og veturgamall**

Ár	Pungi	Fótl	Ómv/fita/lag	Haus	H+h	B+Útl	Bak	Malir	Læri	Ull	Fæt	Samr	Alls
2004	55	107	30/3,0/4,0(S)	8,0	9,0	9,0	9,0	9,5	18,0	7,5	8,0	8,5	86,5
2005	90	120	32/5,0/4,0(S)	8,0	9,0	8,5	8,5	9,0	18,0	7,5	8,0	8,5	85,0

Þróttur

frá Staðarbakka, Hörgárdal.

Ætt:

Þróttur 04-991

Spakur 00-909

Féleg 00-058

Lækur 97-843

Þula 97-362
Arnarvatni

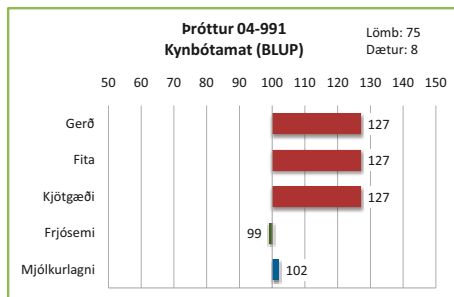
Glúmur 97-759

Freydís 92-686

04-991

MFF: Svaði 94-998.





Lýsing: Hvítur og hyrndur. Svipfríður og sterklegur haus. Mjög sver háls, fremur háar herðar en feykilega breiðar og vöðvafylltar. Mjög breið bringa og sívalur bolur. Breitt og vel fyllt

bak. Fremur langar, holdfylltar malir og öflug lærahold. Sterklegir og sverrir fætur. Áberandi bollangur og sterklegur hrútur.

Ullarlýsing: Sterkgulur á haus og fótum og talsvert um gul hár í reyfi. Svört hár fundust í ull. Þykkt þel en togið stutt, hrokið og fingert. Ullarmagn í slöku meðallagi.

Reynsla: Próttur er fenginn úr hinni þekktu ræktun á Staðarbakka. Hann var falaður til notkunar á stöð sem einhver allra öflugasti kjöttgæðahrútur undan Spaki 00-909 sem fram hefur komið í fjárræktarfélagnum. Var þó úr hópi margra mjög öflugra sona hans að velja. Haustið 2005 voru meðaltöl sláturlambanna úr kjötmati 9,9 fyrir gerð og 6,1 fyrir fituflokk en haustið 2006 voru sömu meðaltöl 10,2 og 6,6. Þó var meðalfallþungi lambanna bæði haustin yfir 16 kg. Hann sameinar því mjög góða gerð og litla fitusöfnun hjá afkvæmum sínum á líkan hátt og faðir hans gerði. Dætur hans heima á Staðarbakka vorið 2007 sýndu góða frjósemi.

Móðir hans Féleg 00-058 var einlembd gemlingsárið og tvisvar síðar en einu sinni þrilembd og hafði 7,3 afurðastig.

Litaerfðir: Próttur er arfblendinn hvítur, hefur erfðavísi fyrir mórauðum lit og tvílit þannig að undan honum á að vera mögulegt að fá afkvæmi með alla liti.

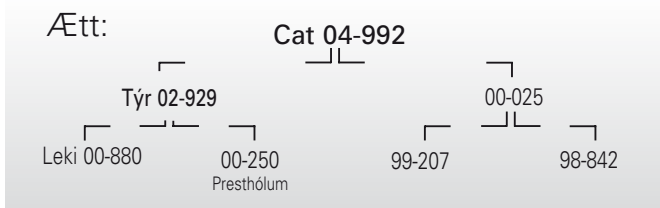
Arfgerðargreining v/riðusmits: Hlutlaus.

Mál og stigun, lamb og veturgamall

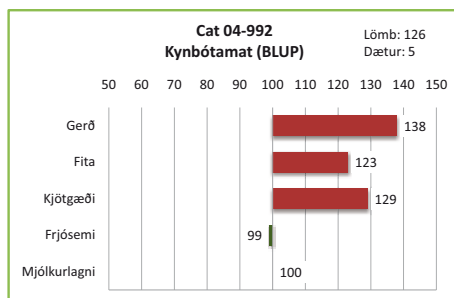
Ár	Pungi	Fótl	Ómv/fita/lag	Haus	H+h	B+Útl	Bak	Malir	Læri	Ull	Fæt	Samr	Alls
2004	36	110	29/1,0/4,0(S)	8,0	8,0	8,5	8,5	9,0	17,0	7,5	8,0	8,0	82,5
2005	58	119	35/2,0/4,0(S)	8,0	8,0	8,5	8,5	8,5	17,5	7,5	8,0	8,0	82,5

Cat

frá Sveinungsvík, Þistilfirði.



MFF: Bjálfi 95-802. MMF: Mjaldur 93-985.



Lýsing: Hvítur og hyrndur, fremur svipfríður. Breiðar, kúptar og vel vöðvaðar herðar og bolurinn sívalur. Sterkt og mjög átökugott bak. Malir áberandi kúptar og

vöðvafylltar. Læraholdin frábær og fótstaðan rétt. Áberandi harðholda og í meðallagi bollangur hrútur. Rólegur í umgengni.

Ullarlýsing: Sterkgulur á haus og fótum, mikið af gulum hárum í reyfi og einnig fundust svört hár. Mjög togstuttur en ullin mjúk.

Reynsla: Cat er tekinn til notkunar á stöðvunum á grunni niðurstaðna úr stóru rannsókninni fyrir stöðvarnar í N-Þingeyjarsýslu sem haustið 2007 sem var í Presthólum og líka í fjárhópi í Efri-

Hólum. Í rannsókninni sýndi hann mjög afgerandi yfirburði yfir aðra hrúta við skoðun á lifandi lömbum en einkunnir hans úr kjötmatshluta rannsóknarinnar voru nærri meðaltali. Haustin 2005 og 2006 hafði hann verið í afkvæmarannsóknum heima í Sveinungsvík þar sem miklir yfirburðir hans með tilliti til kjöttgæða komu skýrt fram og atti hann þar kappi við m.a. Bobba 04-962. Haustið 2006 var meðaltal sláturlambanna undan honum 10,9 fyrir gerð og 6,2 fyrir fitu og hliðsæð meðaltöl haustið 2005 voru 10,5 og 5,8. Haustin 2006 og 2007 átti hann afkvæmi á allmörgum fleiri búum í sýslunni og alls staðar komu miklir yfirburðir hans í kjöttgæðum skýrt fram. Vorið 2007 var frjósemi hjá dætrum hans heima í Sveinungsvík heldur undir meðaltali jafngamalla áa á búinu.

Móðir hans 00-025 var einlembd gemlingsárið en tvílembd síðan utan einu sinni og er hún með 4,5 afurðastig.

Litaerfðir: Cat er arfhreinn hvítur.

Arfgerðargreining v/riðusmits: Hlutlaus.

Hrútaskráin er á www.bsssl.is

Mál og stígun, veturgamall

Ár	Pungi	Fótl	Ómv/fita/lag	Haus	H+h	B+Útl	Bak	Malir	Læri	Ull	Fæt	Samr	Alls
2006	79	119	36/2,2/4,5(S)	8,0	8,5	9,0	9,0	9,0	18,0	7,5	8,0	8,0	85,0

Kveikur

frá Hesti, Borgarfirði.

Ætt:

Kveikur 05-965



FFF: Hylur 01-883, FMF: Náli 98-870, MMFF: Lækur 97-843, MMMF: Hörvi 92-972.

	Kveikur 05-965	2007
LAMBHRÚTASKOPUN		
Fjöldi		364
Pungi		48
Fótleggur		111
Læri		17,3
Ull		7,9
Ómvöðvi		29,3
Ómfita		2,4
Lögun		4,1

Lýsing: Hvítur, vel hyrndur og svipfríður. Sver og þykkur háls sem fyllir vel að holdfylltum herðum. Breið og víð bringa. Þykkt bak, malir breiðar og kúptar, lærvöðvi mjög þykkur með áberandi góða innanlærisfyllingu. Fótstaða góð. Í meðallagi bollöng, mjög þrúð og gæf kind.

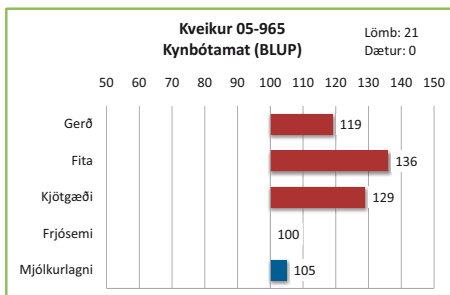
Reynsla: Kveikur kom ásamt Rafti 05-966 til notkunar á stöðvunum eftir afkvæmarannsókn á Hesti haustið 2006 þar sem þessir tveir kappar höfðu sýnt ótrúlega mikla yfirburði hjá afkvæmum sínum. Kveikur reyndist ekki jafn mikill sæðisgjafi og stallbróðir hans en átti samt næst stærsta lambhrútahópinn sem kom til skoðunar á síðastliðnu hausti. Þær niðurstöður sýna að Kveikur er afburðakind um kjötgæði, afkvæmi hans sameina mikla vöðvasöfnun og litla fitusöfnun, en munur á lamhrútahópunum undan honum og Rafti er með ólíkindum lítill.

Engin reynsla er enn fengin um Kveik sem ærföður önnur en sú að frjósemi hjá veturgömlu ánum undan honum á Hesti vorid 2007 í samanburði við dætur Rafts bendir til að BLUP einkunnir þeirra gefi góðar vísbendingar um hvers megi vænta af dætrum þeirra í þeim efnun.

Litaerföir: Kveikur er arfblendinn hvítur, en hefur hvorki erfðavísi fyrir mórauðum lit né tvílít.

Arfgerðargreining v/riðusmits: Hlutlaus.

Ullarlýsing: Gulur í hnakka, á fótum og dindli en lítið um gul hár í reyfi og engin svört hár fundust. Reyfið jafnt, ullarmagn í meðallagi og togid meðalfint.



Við þjónustum þig!

Eyravegi 37, 800 Selfoss. Sími: 480 3300
www.trs.is, trs@trs.is



Landsbankinn
Banki allra landsmanna

Reykholt | 410 4151
Selfoss | 410 4152
Hvolsvöllur | 410 4182



Traustur
bakhjarl bænda

Mál og stigun, lamb og veturgamall

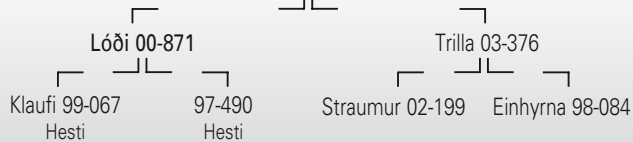
Ár	Pungi	Fótl	Ómv/fita/lag	Haus	H+h	B+Útl	Bak	Malir	Læri	Ull	Fæt	Samr	Alls
2005	45	98	28/2/4(H)	8,0	8,5	9,0	8,5	9,0	18,0	8,0	8,0	8,0	85,0
Ár	Pungi	Fótl	Ómv/fita/lag	Haus	H+h	B+Útl	Bak	Malir	Læri	Ull	Fæt	Samr	Alls
2006	86	109	35/3,7/4,0(H)	8,0	9,0	8,5	9,0	9,0	18,5	8,0	8,0	8,0	86,0

Ljúfur

frá Ytri Skógum, Eyjafjöllum.

Ætt:

Ljúfur 05-968



MFF: Áll 00-868, MFMF: Moli 93-986, MMFF: Bútur 93-982.



05-968

Ljúfur 05-968		2007
LAMBHRÚTASKÖPUN	Fjöldi	180
	Pungi	46
	Fótleggur	107
	Læri	17,2
	Ull	7,8
	Ómvöðvi	27,2
	Ómfita	2,8
	Lögun	3,9

Lýsing: Hvítur, frekar fínhyrndur og hausfríður. Góðar útlögur og góð holdfylling um herðar. Þykkt bak, mala- og lærahold með því besta sem gerist. Góð fótstaða. Jafnvaxinn og kviðléttur hrútur.

Ullarlýsing: Gul hár um allan skrokk. Reyfið þykkt og þelmikið

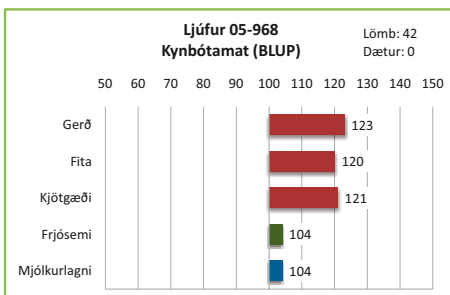
en mjög stutt tog sem þó er í grófara lagi í síðum. Engin svört hár fundust.

Reynsla: Ljúfur kom haustið 2006 inn á stöð að fengnum mjög góðum niðurstöðum í afkvæmarannsókn á Ytri-Skógum. Síðastliðið haust kom stór hópur lambhrúta undan honum til skoðunar. Greinilegt er að Ljúfur gefur lágfætt og mjög þéttvaxin lömb en veikasti þátturinn hjá þessum lömbum er að bakvöðvaþykkt mælir sig ekki við afkvæmi öflugustu stöðvarhrútanna. Þá er lögun bakvöðva aðeins breytileg. Fita er aftur á móti lítil og lærahold góð þannig að vænta má að þessi lömb skili afgerandi kjötmatsniðurstöðum.

Vegna ungs aldurs eru ekki aðrar vísbendingar fyrir Ljúf sem ærföður en BLUP einkunnir sem byggja að öllu leyti á ætternismati.

Litaerfðir: Ljúfur mun arfhreinn hvítur.

Arfgerðargreining v/riðusmits: Hlutlaus.



Alhliða lögfræðipjónusta og fasteignasala



Lögmenn Árborg - Austurvegi 3 – 800 Selfoss

Sími: 480 1816 – Netfang: siggij@lov.is

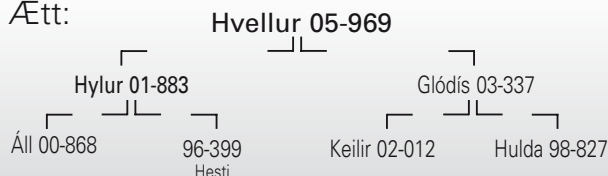
Mál og stigun, lamb og veturgamall

Ár	Pungi	Fótl	Ómv/fita/lag	Haus	H+h	B+Útl	Bak	Malir	Læri	Ull	Fæt	Samr	Alls
2005	49	111	33/3/4(H)	8,0	8,5	8,5	9,0	9,0	17,5	9,0	8,0	8,5	86,0
2006	86	118	35/4,9/4,0(H)	8,0	8,5	8,5	8,5	9,0	18,5	9,0	8,0	8,5	86,5

Hvellur

frá Borgarfelli, Skaftártungu.

Ætt:



MFF: Vinur 99-867, MFMF: Deli 90-944,
MMFF: Bútur 93-982, MMMF: Hnykkur 91-958.



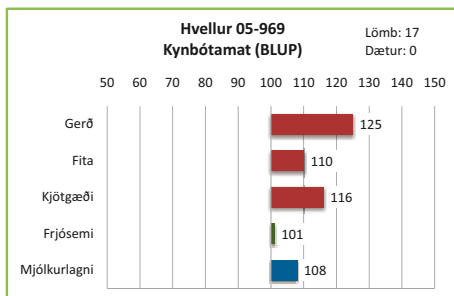
Hvellur 05-969		2007
LAMBRÚTASÖÐUN	Fjöldi	317
	Pungi	47
	Fótleggur	111
	Læri	17,3
	Ull	8,1
	Ómvöðvi	29,1
	Ómfita	3,1
	Lögun	4,0

Lýsing: Hvítur, hyrndur. Sviplíkur föður sínum, Hyl. Mjög vel holdfylltar herðar og útlögur góðar. Langt, breitt og sterkt bak og ákaflega vel vöðvafylltar og langar malir. Sérlega góð lærahold og þykkt lærvöðva með allra mesta móti. Góð fótstaða.

Ullarlýsing: Hreinhvítur og engin svört hár fundust. Ullarmagn í meðallagi. Togið fínt en ekki mikið. Þelið jafnt. Góður gljái.

Reynsla: Hvellur kom til notkunar á stöð á grunni glæsilegrar útkomu hjá afkvæmum hans haustið 2006 fyrir kjötgæðaeiginleika í stórrí afkvæmarannsókn heima á Borgarfelli. Hann fékk mikla notkun og síðastliðið haust kom stór hópur sona hans til skoðunar um allt land. Þeir staðfestu mikla kosti hans með tilliti til kjötgæða eins og tölurnar í hrútaskránni sýna. Hins vegar voru lömb undan honum heldur breytilegri en undan mörgum öðrum hrútum, fádæma miklir metfjár einstaklingar en einnig aðeins um heldur grófbyggð lömb í bland.

Hvellur er enn nánast óreyndur sem ærfaðir en uppruni gefur fremur góð fyrirheit um hann sem slíkan eins og BLUP matið sýnir.



Sterklegur, feikna bollangur og frísklegur hrútur en stygur og skapharður.

Litaerfðir: Hvellur er arfhreinn hvítur.

Arfgerðargreining v/riðusmits: Hlutlaus.



Flatvagnar – Skítadreifarar – Valtarar – Haugsugur Fjárflutningavagnar og kassar – Mikið úrval sturtuvagna.



Vagnheimar ehf. eru með umboð fyrir **Marston trailer-group** og **Stewart trailers** á Íslandi. Bresk og skosk tæki sem gerð eru til að endast. Nánari upplýsingar á www.vagnheimar.is

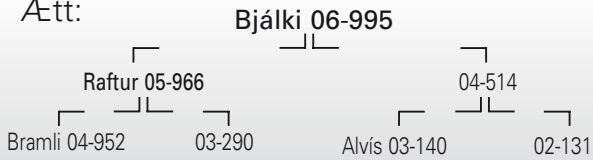
Mál og stigun, lamb og veturgamall

Ár	Pungi	Fótl	Ómv/fita/lag	Haus	H+h	B+Útl	Bak	Malir	Læri	Ull	Fæt	Samr	Alls
2006	44	-	30/2,3/4,0(S)	-	-	-	-	-	-	-	-	-	-
2007	81	114	31/3,7/4,0(S)	8,0	8,5	8,5	8,5	8,5	18,0	7,5	8,0	8,0	83,5

Bjálki

frá Hesti, Borgarfirði.

Ætt:



06-995

MMMF: Sekkur 97-836.

Lýsing: Hvítur, hyrndur með fríðan haus. Ákaflega vel vöðvafylltar herðar, breið bringa og miklar útlögur. Breitt og vel holdfyllt bak, frábær mala- og lærahold. Sterkleg fótstaða. Bollengd í góðu meðallagi. Fríð kind á velli.

Ullarlýsing: Sterkgulur á haus, fótum og í hnakka. Töluvert um gul hár í reyfi. Ullarmagn í tæpu meðallagi. Þelið þykkt og togið breytilegt og í meðallagi gróft.

Reynsla: Bjálki er einn þeirra þriggja hrúta sem koma á stöðvarnar haustið 2007 að fengnum afkvæmadómi í rannsókn á Hesti. Nokkrar af lykiltölum hans í þeirri rannsókn eru að hann (ásamt Bifri 06-994) var með hæsta stigagjöf fyrir lögun bakvöðva í ómsjarmælingu 3,78, meðaltal fyrir lærastigun

fallanna var 4,10 og meðaltal úr flokkun fyrir gerð það næsthæsta eða 10,86. Meðalfallþungi og fituflokkun tvílembingshrútanna var um meðaltal rannsóknarinnar eða 15,79 kg og 5,80.

Móðir Bjálka 04-514 var einlembd gemlingsárið en síðan tvílembd og er með 8,9 afurðastig.

Litaerfðir: Bjálki er arfblendinn hvítur en dökk afkvæmi hans vorið 2007 voru svört þannig að ekki er enn fullreynt hvort hann búi yfir erfðavisi fyrir mórauðum lit og ólíklegt þykir að hann erfi tvílit.

Arfgerðargreining v/riðusmits: Hlutlaus.

Lambakjöt

Góða veislu gjöra skal...
með fersku hráefni frá
Fjallalambi

Mál og stigun, lamb og veturgamall

Ár	Pungi	Fótl	Ómv/fita/lag	Haus	H+h	B+Útl	Bak	Malir	Læri	Ull	Fæt	Samr	Alls
2006	46	100	31/1,6/5,0(H)	8,0	8,0	8,5	9,0	9,0	17,0	7,5	8,0	8,0	83,0
2007	90	108	38/3,0/4,0(H)	8,0	8,5	9,0	8,5	9,0	18,0	7,5	8,0	8,0	84,5

Prins

frá Ytri-Skógum, Eyjafjöllum.

Ætt:

Prins 06-997

Blettur 05-967

Kvörn 055-489

Sjúss 04-243

Djásn 00-199

Moli 00-882

Trölla 98-069



MMMF: Djákni 93-983.

Lýsing: Hvítur, hyrndur með fríðan haus. Stuttur, mjög sver háls, feykilega breiðar herðar og bringa, góðar útlögur. Bakið sterkt og breitt. Malir breiðar og holdgrónar en fremur stuttar. Mjög góð lærahold. Sterklegir fætur og fótstaðan góð. Áberandi breiðvaxinn hrútur með bollengd í tæpu meðallagi.

Ullarlýsing: Fölgulur á haus, fótum og í hnakka. Mikið um gul hár í reyfi. Fremur ullarmikill, reyfið þykkt og jafnt. Togið hrokkið en fremur gróft.

Reynsla: Prins er annar tveggja hrúta sem fenginn var til notkunar á stöð á grunni afkvæmarannsóknar í Ytri-Skógum haustið 2007. Í rannsókninni var vænleiki tvílembingshrútanna vel yfir meðaltal eða 15,74 kg og þeir fengu besta flokkun í sláturhúsi fyrir gerð eða 10,25 en fituflokkun var örlítið

umfram meðaltal eða 6,44. Mikið var af mjög góðum ásetningshrútum í hópnum en bakvöðvamæling líkt og hjá föður hans talsvert breytileg og mestu mælingar einstaklinga úr þessum hópi, þannig að meðaltal var vel umfram meðaltal rannsóknarinnar. Lærastigun var 17,4 að jafnaði.

Prins er fæddur tvílembingur undan gemlingi og var móðir hans einnig tvílembd vorið 2007 og fékk 4,4 afurðastig fyrir lamb sem hún fóstraði gemlingsárið.

Litaerföir: Eins og ætterni segir til um er Prins arfblendinn hvít kind en mun hafa frá föður sínum erfðavísi fyrir gráum lit og tvílit.

Arfgerðargreining v/riðusmits: Hlutlaus.

Heiniger

TIL SÖLU

FJÁR-, KÚA- OG HESTAKLIPPUR

KAMBAR OG HNÍFAR

BRÝNSLUVÉLAR



STILLI HANDFÖNG Á BARKAKLIPPUM
BRÝNI KAMBAR OG HNÍFA



GUDMUNDUR HALLGRÍMSSON
HAGATÚNI – HVANNEYRI – 311 BORGARNES
SÍMAR: 437-0099 OG 860-7305 EFTIR KL. 17:00

KOLLÓTTIR HRÚTAR

Mál og stígun, veturgamall

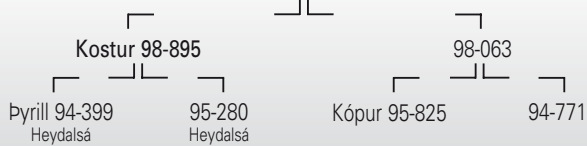
Ár	Pungi	Fótl	Ómv/fita/lag	Haus	H+h	B+Útl	Bak	Malir	Læri	Ull	Fæt	Samr	Alls
2003	97	122	34/8/4(S)	8,0	8,5	8,5	8,5	9,0	17,5	7,5	8,0	7,5	83,0

Sómi

frá Smáhörmum, Steingrímsfirði.

Ætt:

Sómi 02-972



02-972

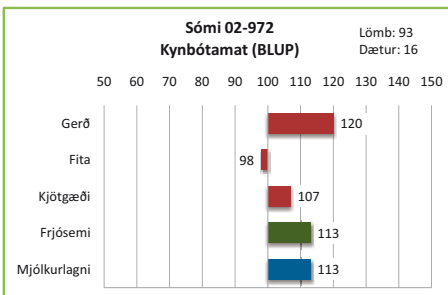
Sómi 02-972		2007
LAMBHRÚTASKODUN	Fjöldi	101
	Pungi	48
	Fótleggur	113
	Læri	17,0
	Ull	8,1
	Ómvöðvi	27,4
	Ómfita	3,4
	Lögun	3,7

Lýsing: Hvítur kollóttur. Stuttur, sver og þróttlegur haus. Breiðar herðar og hvelfur bolur. Bakið breitt og sterkt. Malir í meðallagi langar og vel fylltar. Þykkur og öflugur lærvöðvi. Fótstaða er góð. Aðeins kviðaður.

gult aftan til í reyfi en ekki svört hár á bol. Togið í meðallagi fínt, stutt í baki. Þelið þykkt og fínt.

Reynsla: Sómi kom til notkunar á stöð á síðasta ári og var hann þangað fenginn á grunni góðrar reynslu af afkvæmum hans á Smáhörmum. Þar var ekki síður horft til mikilla væntinga til hans sem ærföður en kjötgæðaeiginleika. Nokkuð stór hópur lambhrúta undan honum kom til skoðunar síðastliðið haust og niðurstöðutölur fyrir þá sýna að Sómi er að gefa mikið af ágætlega gerðum og öflugum hrútsefnum eins og hann gerði ætíð á heimabúi.

BLUP einkunnir gefa miklar væntingar um Sóma sem afburða ærföður og niðurstöður um frjósemi dætra hans á Smáhörmum vorið 2007 ýta enn undir þær.

**Ullarlýsing:**

Svartar dröfnur á eyrum, gult í hnakka, dindli og fótum. Talsvert

Litaerfðir: Sómi er arfblendinn hvítur og þar sem hann hefur erfðavísi bæði fyrir mórauðum lit og tvílit á að vera mögulegt að fá undan honum alla liti – gefur hreinhvítt.

Arfgerðargreining v/riðusmits: Hlutlaus.

Mál og stígun, lamb

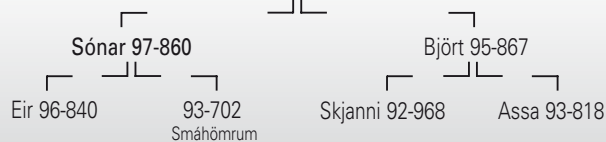
Ár	Pungi	Fótl	Ómv/fita/lag	Haus	H+h	B+Útl	Bak	Malir	Læri	Ull	Fæt	Samr	Alls
2002	54	114	31/2,0/4,0(S)	8,0	8,5	8,5	8,5	8,0	17,0	8,0	8,0	8,5	83,0

Gnýr

frá Vatnsenda, Eyjafirði.
(keyptur frá Gullbrekku, Eyjafirði.)

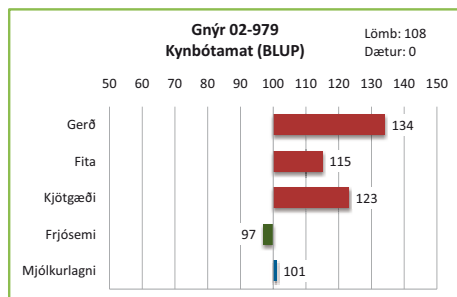
Ætt:

Gnýr 02-979



02-979

MMF: Fannar 88-935.



Lýsing: Hvítur, kollóttur með mjög þröttlegan haus. Herðar breiðar, kúptar og holdfylltar. Bolurinn sívalur. Breitt og sterkt bak og breiðar en í meðallagi

vöðvafylltar malir. Þykkur og öflugur lærvöðvi sem fyllir vel í krikann en mætti fylla betur niður á legginn. Sterk og öflug fótstaða. Gríðar bollangur og fongulegur hrútur.

Ullarlýsing: Gulur á fótum og aðeins um gul hár á mölum. Reyfið jafnt og togið hrokið, í meðallagi fínt. Ullarmagn í góðu meðallagi.

Reynsla: Þessi hrútur hefur að baki nokkuð aðra reynslusögu en nánast allir aðrir hrútar á stöðvunum. Hann hefur ætíð að mestu verið notaður á gemlinga á búi þar sem féð er að uppistöðu hyrnt. Hann hefur hins vegar ætíð verið að skila ótrúlega miklum yfirburðum umfram aðra hrúta í kjöttgæðum eins og BLUP einkunnir hans sýna. Er það ástæða þess að ákveðið var að fala hann til notkunar á stöð. Haustið 2006 voru sláturlömbin undan honum með að jafnaði 10,9 fyrir gerð og 6,9 úr fitumati þrátt fyrir rúmlega 16 kg meðalfallþunga.

Vegna þess hvernig notkun hans hefur verið háttáð er ekki reynsla um hann sem ærföður.

Móðir Gnýs var ekki frjósome, aðeins tvisvar tvílembd á sex árum en ákaflega mjólurlagin ær með 7,6 afurðastig.

Litaerfðir: Gnýr mun vera arfhreinn hvítur.

Arfgerðargreining v/riðusmits: Hlutlaus.

Mál og stigun, lamb og veturgamall

Ár	Þungi	Fótl	Ómv/fita/lag	Haus	H+h	B+Útl	Bak	Malir	Læri	Ull	Fæt	Samr	Alls
2003	51	109	30/5/4(S)	8,0	8,5	8,5	9,0	8,5	17,5	8,0	8,0	8,5	84,5
2004	87	121	29/6/4(S)	8,0	8,0	8,5	8,5	8,5	17,0	8,5	8,0	8,5	83,5

Frakksson

frá Árbæ, Reykhólasveit.



FMF: Kópur 95-825.



Frakksson 03-974		2007
LAMBHRÚTASÖÐUN	Fjöldi	164
	Þungi	48
	Fótleggur	113
	Læri	17,1
	Ull	8,3
	Ómvöðvi	26,9
	Ómfita	3,5
	Lögun	3,7

Lýsing: Hvítur, kollóttur. Svipfríður með brúsk í enni. Kúptar og fylltar herðar, útlögur góðar. Sterkt og þykkt bak og breiðar, vel fylltar malir. Ákaflega góð lærafylling. Fótstaða góð. Mjög jafnvaxinn og fríður hrútur á velli.

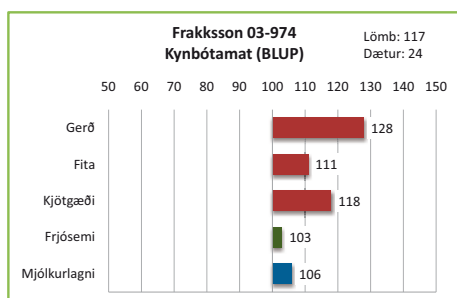
Ullarlýsing: Hreinhvítur og engin svört hár fundust. Fremur ullarlítill. Reyfið fremur jafnt og togið stutt á köflum en fínt og mjúkt. Glansandi ull.

Reynsla: Frakksson kom inn á stöð haustið 2006 á grunni einkar áhugaverðrar reynslu hans frá Árbæ. Hann var talsvert mikið notaður síðastliðinn vetur og stór hópur sona hans sem var mældur og skoðaður í haust sýndi að hann skilar mjög vel gerðum, jafnvöxnum lömbum með góð lærahold en oft er veikasti þáttur þeirra full þunnur bakvöðvi og aðeins breytileg lögun hans.

BLUP einkunnir benda til að Frakksson muni drjúggóður ærfaðir og frjósemi dætra hans voru 2007 heima í Árbæ styður það enn frekar.

Litaerfðir: Frakksson er arfhreinn hvítur.

Arfgerðargreining v/riðusmits: Hlutlaus.



Hjá okkur fæst áburður og gæða rúlluplast

Garðyrkjuvörur, áburður, sáðvara, hestavörur, búrekstrarvörur. Verkfæri, málning og margt, margt fleira...



Kaupfélag Borgfirðinga

Egilsholt 1 - 310 Borgarnesi
Afgreiðsla sími 430 5505 - Fax 430 5501
Opið frá kl. 08-18 alla virka daga

Fyrir...

búskapinn



hestinn



bústaðinn



garðinn



Mál og stigun, lamb og veturgamall

Ár	Pungi	Fótl	Ómv/fita/lag	Haus	H+h	B+Útl	Bak	Malir	Læri	Ull	Fæt	Samr	Alls
2003	50	113	26/3/4(S)	8,0	8,5	8,5	9,0	9,0	18,0	7,5	8,0	9,0	85,5
2004	82	120	33/6/4(S)	8,0	8,5	8,5	8,5	9,0	18,0	7,5	8,0	8,0	84,0

Máni

frá Melum 1, Árneshreppi
(keyptur frá Melum 2, Árneshr.)



FMF: Fannar 88-935, MMF: Stúfur 97-854. Máni er sammæðra Ljóna 02-971.



	Máni 03-975	2007
LAMBHRÚTASKOÐUN	Fjöldi	171
	Pungi	48
	Fótleggur	113
	Læri	17,2
	Ull	8,1
	Ómvöðvi	28,2
	Ómfita	3,1
	Lögun	3,9

Lýsing: Hvítur, kollóttur. Sver og sterklegur haus. Stuttur háls og þykkur og sívalur bolur. Sterkt bak, gríðarleg holdfylling á mölum og læraholdin feikilega góð. Fótstaða góð. Jafnvaxinn og samankinn holdahnaus. **Ullarlýsing:** Gulur á fótum og í hnakka. Svartar dröfnur

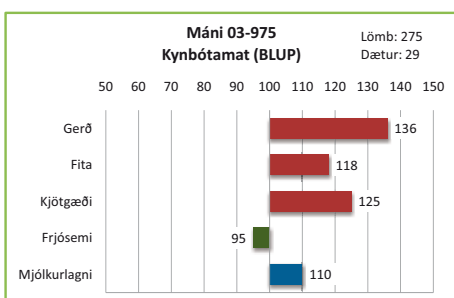
á haus og eyrum. Örlítið um gul hár á bol en ekki fundust svört hár. Ullarmagn í meðallagi, þelið þykkt en togíð misjafnt.

Reynsla: Máni kom á stöð haustið 2006 úr rannsókn kollóttu hrútanna fyrir stöðvarnar sem það árið var norður í Árneshreppi. Máni hafði áður sýnt sig í að skila feikilega miklum kjötgæðum hjá afkvæmum sínum og rannsóknin staðfesti það. Undan Mána var síðan stór hópur lambhrúta mældur og stigaður í haust og að flestu leyti var þetta jafnsterkasti hópurinn undan kollóttu hrúttunum. Lömbin undan honum eru mjög þéttþolda, vel gerð og bakvöðvaþykkt vel yfir meðaltali stöðvarhrúta sem fáir kollóttir hrútar hafa verið að ná hjá afkvæmum sínum síðustu árin. Kjötgæðaeiginleikar afkvæma hans eru því ótvíræðir.

Ekki er komin afgerandi reynsla á Mána sem ærföður en frjósemi dætra hans á nokkrum búum í Árneshreppi voru 2007 stýður BLUP einkunn hans fyrir frjósemi sem sýnir að fyrir þann eiginleika eru dætur hans í tæpu meðallagi.

Litaerfðir: Máni er arfhreinn hvítur.

Arfgerðargreining v/riðusmits: Hlutlaus.



Traust og góð þjónusta

Hjá SAH Afurðum ehf. er lögð áhersla á trausta og góða þjónustu við slátrun sauðfjár, hrossa, folalda, nautgrípa og svína

Getum bætt við okkur slátrun í öllum tegundum

Þökkum farsæl viðskipti



SAH Afurðir ehf.

Hünabraut 39 540 Blönduós
Sími 455 2200 Fax 455 2201
Netfang sah@sahun.is www.sahun.is

Kollóttir hrútar	Lambhrútaskoðun														Ómmæling			Kjötmat BLUP			Afurðir BLUP		Stöð 2007
	Nafn	nr	Fjöldi	Pungi	Féti	Haus	H+h	B+Ú	Bak	Mallir	Læri	Ull	Fætur	Samr.	Alls	Öm.	Lögun	Fita	Gerd	Kjötgeði	Mjólkurlagni	Friðsemi	
Ormur	02-933	49	47,6	114	7,9	8,1	8,2	8,2	8,4	16,9	8,1	8,0	8,2	82,0	27,5	3,0	3,7	134	93	118	114	98	Borgarn.
Sómi	02-972	101	48,3	113	8,0	8,1	8,3	8,2	8,3	17,0	8,1	8,0	8,2	82,2	27,4	3,4	3,7	98	120	107	113	113	Laugard.
Gnýr	02-979																	115	134	123	101	97	Laugard.
Frakksson	03-974	164	48,1	113	8,0	8,2	8,3	8,1	8,4	17,1	8,3	8,0	8,3	82,7	26,9	3,5	3,7	111	128	118	106	103	Laugard.
Máni	03-975	171	48,2	113	8,0	8,2	8,4	8,4	8,4	17,2	8,1	8,0	8,2	82,7	28,2	3,1	3,9	118	136	125	110	95	Laugard.
Spakur	03-976	180	47,3	111	8,0	8,2	8,3	8,2	8,5	17,1	7,9	8,0	8,2	82,3	27,3	2,9	3,7	101	129	112	99	100	Borgarn.
Lykill	03-977	88	46,6	112	8,0	8,1	8,3	8,2	8,4	17,0	8,2	8,0	8,1	82,4	27,6	3,5	3,7	117	122	119	101	94	Borgarn.
Mókollur	03-978	49	46,6	112	7,9	8,0	8,2	8,0	8,3	17,1	7,6	7,9	8,2	81,2	26,6	3,5	3,5	110	102	107	106	110	Borgarn.
Falur	03-980																	111	118	114	110	95	Laugard.
Eldur	03-981																	107	130	116	107	103	Borgarn.
Kóngsson	04-982																	110	104	108	100	110	Laugard.
Örvar	04-983																	106	112	108	99	99	Borgarn.
Svanur	05-984																	98	137	114	107	102	Borgarn.
Olli	06-985																						Laugard.
Forystuhrútar																							
Nafn	nr																					Afdrif	2007
Geri	03-986																						Borgarn.
Loftur	04-970																						Laugard.
Fallnir hrútar 2006-07 - ástæður																							
Fallnir hrútar 2006-07 - ástæður																							
Partur	99-914	Felldur - fullnotaður	Ljóni	02-971	Felldur - vatnssótt																		
Áll	00-868	Felldur - fullnotaður	Mangó	03-948	Felldur - fullnotaður																		
Grímur	01-928	Felldur - fullnotaður	Fjarki	03-949	Felldur - fullnotaður																		
Erpur	01-919	Felldur - skúfslitinn	Höfðingi	03-959	Felldur - fullnotaður																		
Langidalur	01-931	Felldur - fullnotaður	Álfur	03-960	Drapst- afvelta																		
Lubbi	01-940	Felldur - fullnotaður	Tígull	04-939	Verður felldur - fullnotaður																		
Melur	01-955	Felldur - gaf ekki sæði																					
Hylur	01-883	Verður felldur - fullnotaður																					
Móri	02-935	Verður felldur - fullnotaður																					
Oddur	02-942	Felldur - fullnotaður																					
Lómur	02-935	Drapst - barkabrotnaði																					

Mál og stígun, lamb

Ár	Pungi	Fótl	Ómv/fita/lag	Haus	H+h	B+Útl	Bak	Malir	Læri	Ull	Fæt	Samr	Alls
2003	55	112	27/5,0/3,0(S)	8,0	8,5	8,5	8,5	9,0	17,0	8,0	8,0	8,5	84,0

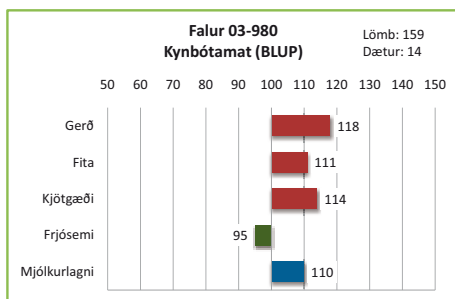
Falur

frá Heydalsá,
(Halldóru og Guðjóni), Steingrímsfirði.



03-980

FMF: Sólon 93-977, Falur er hálfbróðir Rússa 03-938.



Lýsing: Hvítur, kollóttur með þróttlegan og öflugan haus. Ákaflega vel vöðvafylltar herðar, sérlega góð tenging milli háls og bols. Sívalur bolur. Sterkt,

breitt og átaksgott bak. Malaholdin sérstaklega góð og lærvöðvinn þykkur og vel lagaður, fyllir vel í krika. Fóstaðan sterkleg og góð. Bollangur og öflugur hrútur.

Ullarlýsing: Svartar dröfnur á haus og fótum. Gul hár í hnacka en hvorki gul né svört hár fundust í ull. Ullarmagn vel í meðal-

lagi. Þelið þykkt, togið lítið, stutt, hrokkið og fíngert. Ullin mjúk.

Reynsla: Falur var fenginn frá fæðingarbúi á grundvelli mjög góðrar reynslu af afkvæmum hans þar. Hann var í afkvæmarannsókn ásamt öðrum heimahrútum haustin 2004 og 2005 og skilaði mjög góðu kjötmati sláturlamba. Meðaltöl voru mjög áþekkt bæði árin eða um 16,5 kg í fallþunga með 9,7 fyrir gerð og 6,0 að meðaltali fyrir fitu. Þarna koma aðalsmerki ræktunarinnar úr Sf. Kirkjubólshrepps skýrt fram, góð vöðvafylling og lítil fita þrátt fyrir góðan vænleika dilka.

Vorið 2007 sýndu dætur hans ágæta frjósemi þannig að þess má vænta að BLUP mat hans um þann eiginleika hækki.

Móðir Fals var öflug afurðær, ætíð tvílembd með 7,8 afurðastig.

Litaerfðir: Falur mun vera arfhreinn hvítur.

Arfgerðargreining v/riðusmits: Hlutlaus.

Mál og stígun, lamb og veturgamall

Ár	Pungi	Fótl	Ómv/fita/lag	Haus	H+h	B+Útl	Bak	Malir	Læri	Ull	Fæt	Samr	Alls
2004	51	114	28/3,0/3,0(S)	8,0	8,5	8,5	8,5	8,5	17,0	9,0	8,0	8,5	84,5
Ár	Pungi	Fótl	Ómv/fita/lag	Haus	H+h	B+Útl	Bak	Malir	Læri	Ull	Fæt	Samr	Alls
2005	92	121	37/7,0/3,0(S)	8,0	8,5	9,0	8,5	8,5	18,0	8,5	8,0	8,0	85,0

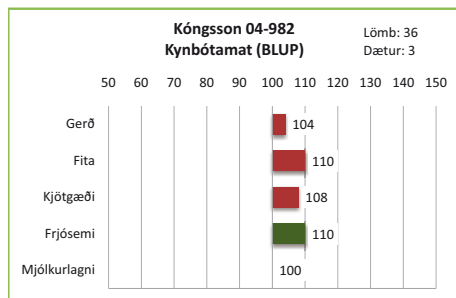
Kóngsson

frá Smáhörmum, Steingrímsfirði.



04-982

MFF: Stúfur 97-854. Kóngsson er skyldleikaræktaður þar sem Kostur 98-895 er bæði FF og MMF.



Lýsing: Hvítur og kollóttur með stuttan, fríðan og þróttlegan haus. Mjög breiðar og ágætlega holdfylltar herðar. Allgóðar útlögur. Breitt og

sterkt bak og fremur breiðar og vel vöðvafylltar malir. Þykkur og vel lagaður lærvöðvi. Góð og sterkleg fótstaða. Bollöng og prúð kind á velli.

Ullarlýsing: Hreinhvítur og svört hár fundust ekki í ull. Reyfið jafnt og nokkuð hrokkið. Togið frekar fíngert. Ullarprúður.

Reynsla: Kóngsson var notaður á heimabúi fyrstu tvö árin og skilaði þar mjög góðum lömbum. Hann sýndi yfirburði í hagstæðu fitumati hjá sláturlömbum og var því fenginn í rannsókn fyrir stöðvarnar í Stóra-Fjarðarhorni haustið 2007. Eftir skoðun afkvæma hans þar var ákveðið að fala hann til notkunar sem stöðvarhrút. Sláturlömbin voru mjög væn eða 18,6 kg að meðaltali með 9,8 fyrir gerð úr kjötmatinu og 7,6 að jafnaði í fitumati.

Dætur hans eru enn fáar en lofa góðu sem afurðær.

Móðir hans varð ekki langlíf en var tvílembd gemlingsárið og tvævetlan og fékk 6,0 afurðastig.

Litaerfðir: Kóngsson mun vera arfhreinn hvítur.

Arfgerðargreining v/riðusmits: Hlutlaus.

Mál og stigun, lamb

Ár	Þungi	Fótl	Ómv/fita/lag	Haus	H+h	B+Útl	Bak	Malir	Læri	Ull	Fæt	Samr	Alls
2006	48	107	31/5,6/3,5(S)	8,0	8,5	9,0	8,5	9,0	17,5	9,0	8,0	8,5	86,0

Olli

frá Stóra-Fjarðarhorni, Kollafirði.



MMF: Snoddi 99-896.

Lýsing: Hvítur og kollóttur með smáfríðan haus. Bringan breið aftur og vel hvelfd. Bakið sterkt og átökugott. Malir breiðar og ágætlega vel vöðvaðar. Góð lærahold. Fætur fremur grannir en fótstaðan góð. Bollengd í góðu meðallagi.

Ullarlýsing: Hreinhvítur. Mjög ullarmikill. Þelið mikið, togið jafnt, hrokkið og fínt. Mikil og góð ull.

Reynsla: Olli er eins og sjá má af ætterni hans afrakstur afkvæmarannsókna vegna stöðvanna sem gerðar hafa verið í Stóra-Fjarðarhorni þar sem báðir foreldra hans eru afkvæmi hrúta sem þar hafa komið til notkunar vegna þeirra. Olli var fenginn til notkunar á stöðvunum vegna kosta afkvæma hans sem voru í rannsókninni haustið 2007, þar sem hann var úr

hópi heimahrúta sem þar voru með afkvæmahópa. Auk þess hefur faðir hans ætíð síðan hann kom til notkunar á búinu verið að skila miklum yfirburðum hjá sláturlömbum. Sláturlömbin undan Olla í rannsókninni höfðu 17,5 kg meðalfallþunga og voru með 9,4 fyrir gerð að jafnaði og fitumatið var 6,9 að meðaltali, en í afkvæmahópnum voru auk þess mörg fönguleg ásetningslömb.

Olli er eins og sést gemlingslamb móður sinnar, 05-667, en hún var tvílembd tvævetlan vorið 2007.

Litaerfðir: Olli mun arfhreinn hvítur.

Arfgerðargreining v/riðusmits: Hlutlaus.

Loftur

frá Laxárdal, Þistilfirði



Lýsing: Loftur er svartfleckóttur, fremur krapphyrndur. Hausinn er fremur langur og grannur. Loftur er grannvaxinn og hefur flest vaxtarlagseinkenni forystuhrúts svo sem vera ber. Hann er greindarlegur í fasi, þægur og rólegur. Lætur vel að stjórn sé hann teymdur. Loftur er af þingeskum aðalættum forystufjár en samt tiltölulega lítt skyldur forystuhrutum stöðvanna síðustu ár.

Fóstri, faðir Lofts, er með eindæmum þægur og rólegur í umgengni og fállegur á velli. Múta, móðir Lofts, er sérlega þæg og skynsöm ær. Faðerni hennar er ekki vitað þar sem

hún kom sem sumrungur af fjalli en áreiðanlega undan forystuhrút þar sem nokkrir þeirra tolldu illa í hrútakrubbunni þennan vetur.

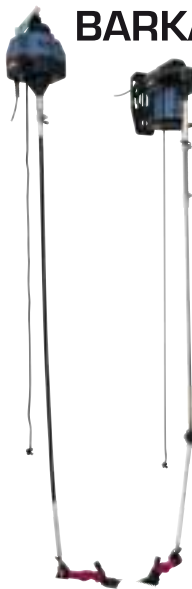
Litaerfðir: Útlit og æterni bendir til að Loftur gefi fjölbreytta liti hjá afkvæmum – óvíst að hann búi yfir erfðavísi fyrir mórauðum lit. Móðir hans hefur gefið bæði svar- og móglæsótt afkvæmi.

Arfgerðargreining v/ riðusmits: Hlutlaus.

REYKJAVÍK Sími: 414-8600 • AKUREYRI Sími: 464-8600 • AUSTURLAND Sími: 476-1890

RÚNINGSKLIPPUR OG MERKJALITIR

BARKAKLIPPUR



Heiniger barkaklippur

- Eins hraða með pinna drifi.
- Snúast 2950 hringi á mínútu.
- Úrvals handfang og sveigjanlegur barki.



„PRO LEGEND“ KAMBUR

- 13 tennur.
- 5 mm skái.
- 92 mm breiður.



„RAPIER“ KAMBUR

- 13 tennur.
- 7.5 mm skái.
- 86 mm breiður.



„OVINA“ KAMBUR

- 13 tennur.
- 5.5 mm skái.
- 77 mm breiður.



LITASTIFTI

Vaxlitur fyrir búfénað.



MERKILITUR Á ÚÐABRÚSA, 400 ml

Fer af í þvotti.



„DIAMOND“ SKERI

Skéri með miðlungs þykkt.



„JET“ SKERI

Skéri í fullri þykkt. Endist vel.

Vélaborg ehf. www.velaborg.is

REYKJAVÍK: Krókhálsi 5F 110 Reykjavík Sími: 414-8600 Fax: 414-8601
AKUREYRI: Njarðarnesi 2 603 Akureyri Sími: 464-8600 Fax: 464-8601
AUSTURLAND: Strandgötu 14 735 Eskifjörður Sími: 476-1890 Fax: 476-1890

Hringdu í síma 414-8600 og fáðu nánari upplýsingar.

Mál og stigun, veturgamall

Ár	Pungi	Fótl	Ómv/fita/lag	Haus	H+h	B+Útl	Bak	Malir	Læri	Ull	Fæt	Samr	Alls
2001	88	117	37/4/5(S)	8,0	9,0	8,5	9,5	9,0	17,5	7,5	8,0	8,0	85,0

Lóði

frá Hesti, Borgarfirði.



Skyldleikaræktaður afkomandi Hörva 92-972 sem er MMF, FMMF og MFMF.

Lóði 00-871	2002	2003	2004	2005	2006	2007
Fjöldi	161	241	253	294	248	174
Pungi	46	48	48	47	48	46
Fótleggur	109	110	108	109	109	109
Læri	16,8	16,9	17,1	17,1	17,1	17,2
Ull	7,6	7,7	7,7	7,7	7,7	7,8
Ómvöðvi	26,6	28,0	27,8	27,7	28,0	28,0
Ómfita	3,0	3,0	3,3	3,2	3,0	2,8
Lögun	3,6	3,7	3,7	3,7	3,9	3,9

Lýsing: Hvítur, hyrndur. Haus heldur í lengra lagi, krapphyrndur með sver horn.

Hálsinn stuttur og sver og fellur ákaflega vel að kúptum mjög vel holdfylltum herðum. Bakhöld einstök. Malir fremur stuttar og brattar en vel vöðvaðar. Kúptur og mjög þykkur lærvöðvi. Sterklegir fætur.

Kviðléttur, fremur bolstuttur og virkar sem eitt kjötstykki í átaki. Skapillur.

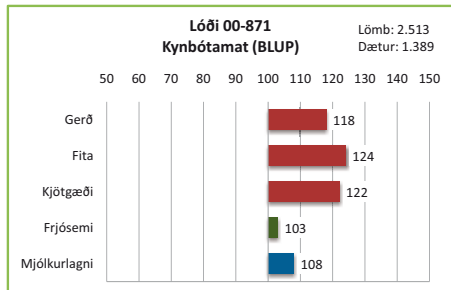
Ullarlýsing: Gulur á fótum og í hnakka, gulur krugi á hálsi og mikið af gulum hárum um allan bol. Engin svört hár í ull. Ullarmagn í góðu meðallagi. Ull fremur jöfn en styttri á baki.

Reynsla: Lóði er margreyndur og öflugur kynbótahrútur enda að hefja sinn sjöunda vetur á stöð. Kjötgæðaeiginleikar afkvæma hans eru löngu vel þekktir. Þau hafa þykka og hvelfda vöðva og yfirleitt mjög litla fitu. Synir hans hafa í hundradatali bætt fitumat á búum þar sem þeir hafa komið til nota. Nokkur hópur sona hans og annarra afkomenda er einnig þegar í notkun á stöðvunum. Lóði hefur aldrei verið mikill sæðisgjafi og hefur notkun hans ráðist af því.

Dætur Lóða hafa reynst með afbrigðum vel sem afurðær, þær eru bæði ágætlega frjósamar og mjólkurlagnar.

Litaerfðir: Lóði er arfhreinn hvítur.

Arfgerðargreining v/riðusmits: Hlutlaus.



Sparaðu þér tíma og fyrirhöfn Áburðarpantanir

— þægilegt að panta áburð á vefnum okkar: www.aburdur.is

Mál og stígun, lamb

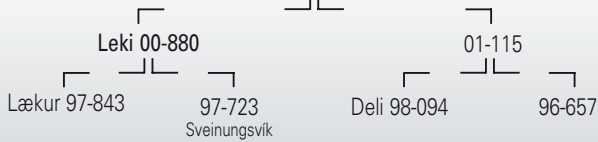
Ár	Pungi	Fótl	Ómv/fita/lag	Haus	H+h	B+Útl	Bak	Malir	Læri	Ull	Fæt	Samr	Alls
2003	50	111	31/3/5(S)	8,0	8,0	8,5	9,0	8,5	17,5	7,5	8,0	8,0	83,0

Lundi

frá Bergsstöðum, Vatnsnesi.

Ætt:

Lundi 03-945

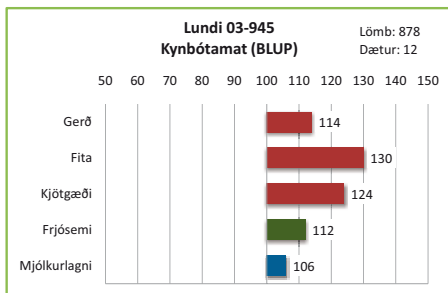


MFF: Bjálfi 95-802, MMFF: Hörvi 92-972.

	Lundi 03-945	2006	2007
LAMBHRÚTASKODUN	Fjöldi	362	133
	Pungi	49	47
	Fótleggur	111	110
	Læri	17,1	17,2
	Ull	7,7	8,0
	Ómvöðvi	27,6	28,0
	Ómfita	2,8	2,6
	Lögun	3,9	3,9

Lýsing: Hvítur, hryrndur. Hausinn er þróttlegur, aðeins krapp-hryrndur. Velhold-fylltar herðar, breið bringa og miklar útlögur. Breitt, holdmikið bak. Breiðar, vöðvafylltar malir og vel lagaður, öflugur lærvöðvi. Fótstaða góð. Bollangur hrútur, gæfur og prúður á velli.

Reynsla: Lundi kom til notkunar á stöð fyrst haustið 2005 þegar leyfi hafði fengist til að sækja kynbótahrúta í hið þekktaræktunar- og afurðabú að Bergsstöðum á Vatnsnesi. Hann var feikilega mikið notaður fyrsta árið á stöð og átti fleiri hrútlömb í skoðun haustið 2006 en nokkur annar hrútur. Í heild voru þetta þroskamikil en ögn breytileg lömb að gerð en mikið af mjög glæsilegum lömbum. Haustið 2007 var verulega fálíðaðri lambahópur undan honum skoðaður en haustið áður en þó stór og sýndu enn betri niðurstöður en árið áður eins og sjá má af niðurstöðutölunum. Þar kemur mjög skýrt fram lítil fitusöfnun hjá þessum þroskamiklu lömbum sem hann er að skila. Sumarið 2007 fengust upplýsingar um nær 400 veturgamlar dætur hans í skýrsluhaldi fjárræktarfélaganna og sýndu þær frjósemi talsvert mikið umfram meðaltal, en Lundi er nú líklega sá hrútur sem hefur jafnbest mat fyrir alla þá eiginleika sem BLUP einkunnir eru reiknaðar fyrir.



Ullarlýsing: Gulur á haus, fótum og dindli. Ekki gulur í reyfi og engin svört hár fundust. Ullin mikil, þelið þykkt og mikið, togid meðalfint en aðeins strítt aftantil á baki.

Litaerfðir: Lundi er arfhreinn hvítur.

Arfgerðargreining v/riðusmits: Hlutlaus.

Mál og stígun, lamb

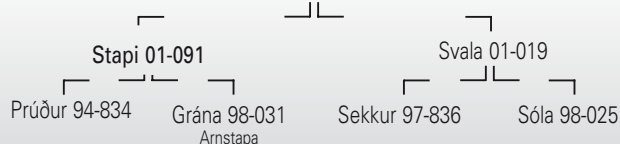
Ár	Pungi	Fótl	Ómv/fita/lag	Haus	H+h	B+Útl	Bak	Malir	Læri	Ull	Fæt	Samr	Alls
2003	48	110	32/3/4(H)	8,0	8,0	8,5	9,0	9,0	17,5	7,5	8,0	8,0	83,5

Gráni

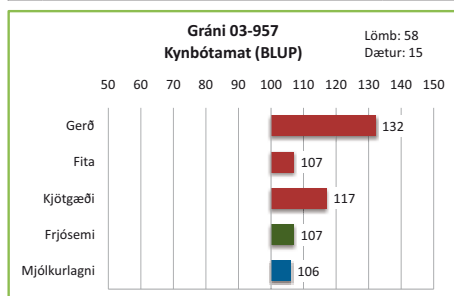
frá Stóru-Tjörnum, Ljósavatnsskarði.
(keyptur frá Halldórsstöðum, Bárðardal)

Ætt:

Gráni 03-957



Gráni 03-957		2007
LAMBHRÚTASKODUN	Fjöldi	175
	Pungi	48
	Fótleggur	111
	Læri	17,2
	Ull	7,7
	Ómvöðvi	29,3
	Ómfita	3,0
	Lögun	3,9



ljósara lagi. Þykkt og mikið þel. Togið stutt, hrokkið og meðalfint. Ullarmikill.

Lýsing: Gráni er grár og hyrndur. Fríður og þróttlegur haus. Herðar aðeins í hærra lagi en bringan breið og útlögur góðar. Sterkt bak og malir og læri holdgróin. Fætur réttir og fótstaða góð. Gráni er bollangur og sterklegur hrútur.

Ullarlýsing: Jafngrár um allt reyfi en liturinn í

Reynsla: Gráni kom til notkunar á stöð haustið 2006 á grunni þeirrar reynslu sem fengin var um afkvæmi hans á Halldórsstöðum í Bárðardal þar sem hann var notaður. Hann fékk mikla notkun síðastliðinn vetur og haustið 2007 kom mikill fjöldi af sonum hans til mælinga og stigunar um allt land. Eins og þær niðurstöðutölur hér í skránni sýna er hann að skila mjög vel gerðum lömbum með ákaflega þykkari og vel lagaðan bakvöðva, þó að ætla megi að vegna litar hans séu mæður þessara lamba mögulega talsvert breytilegri en hjá mörgum hinna stöðvarhrútanna. Hann færði því ótvíræðar sönnur á sterka eiginleika sína í kjöttgæðum með þessum mörgu afkvæmum sem skoðuð voru.

Ætterni gaf væntingar til Grána sem mikils ærföðurs og reynsla dætra hans gefur góð fyrirheit um það að hann muni einnig standa undir þeim væntingum.

Litaerfðir: Eins og útlitið segir til um hefur Gráni erfðavísi fyrir gráum lit og einnig mun hann hafa erfðavísi fyrir mórauðum lit, en líklega ekki tvílit.

Arfgerðargreining v/riðusmits: Verndandi.

Mál og stigun, lamb og veturgamall

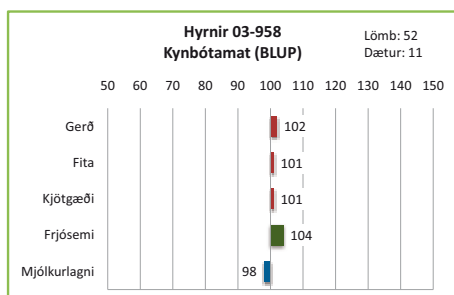
Ár	Pungi	Fótl	Ómv/fita/lag	Haus	H+h	B+Útl	Bak	Malir	Læri	Ull	Fæt	Samr	Alls
2003	40	106	26/2/4(H)	8,0	7,5	8,0	8,0	8,5	16,5	8,0	8,0	8,5	81,0
Ár	Pungi	Fótl	Ómv/fita/lag	Haus	H+h	B+Útl	Bak	Malir	Læri	Ull	Fæt	Samr	Alls
2004	75	117	33/5/4(H)	8,0	8,5	8,5	8,5	8,5	17,5	7,5	8,0	8,0	83,0

Hyrnir

frá Meiri Tungu, Holtum.
(keyptur frá Kastalabrekku, Ásahr.)



Hyrnir 03-958		2007
LAMBHRÚTASKODUN	Fjöldi	8
	Pungi	50
	Fótleggur	112
	Læri	16,9
	Ull	7,8
	Ómvöðvi	26,2
	Ómfita	2,9
	Lögun	3,7



Lýsing: Hvítur, ferhyrndur. Stuttur og sver haus, reglulega ferhyrndur. Stuttur háls, kúptar og holdfylltar herðar. Sterkt bak og breiðar, vel vöðvaðar malir. Lærahold góð. Góð fótstaða. Snotur kind á velli.

Ullarlýsing: Gulur í hnacka og á fótum. Mikið

Reynsla: Hyrnir er fenginn á stöð haustið 2006 til viðhalds, varðveislun og kynbóta á ferhyrnda fénu í landinu, m.a. með djúpfrystingu sæðis úr honum. Hann var seldur að Kastalabrekku lambið og var notaður þar til þess tíma er hann kom á stöð. Þessi hrútur, sem tekinn var á stöð m.a. vegna síns hornaskrúðs, er óvanalega vel gerð kind sem slíkur og hefur verið að skila góðum lömbum en fyrir það vakti hann athygli við skoðun lamba haustið 2005. Kjöttmat lamba undan honum það haust var gott.

Takmörkuð reynsla er um Hyrni sem ærföður en móðir hans hefur yfirleitt verið tvílembd.

Litaerfðir: Hyrnir er arfblendinn hvítur og að öllum líkindum með erfðavísi fyrir mórauðu.

Arfgerðargreining v/riðusmits: Hlutlaus.

um gul hár og svartar dopper í reyfi. Frekar ullarlítill en reyfið jafnt.

Mál og stígun, lamb

Ár	Pungi	Fótl	Ómv/fita/lag	Haus	H+h	B+Útl	Bak	Malir	Læri	Ull	Fæt	Samr	Alls
2003	36	107	27/3,0/4,0(S)	8,0	8,0	7,5	8,5	8,5	17,0	8,0	8,0	8,0	81,5

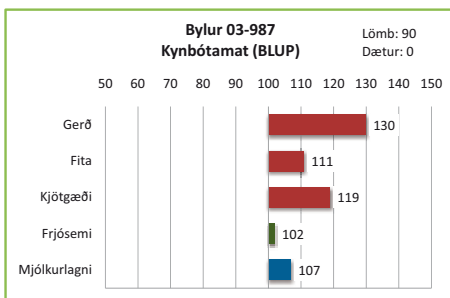
Bylur

frá Skútustöðum, Mývatnssveit.

Ætt:



MMF: Austri 98-831



Lýsing: Hvítur og hyrndur með þróttlegan haus. Herðar aðeins í herra lagi en holduga. Hálsinn mjög vel tengdur við sívalan bolinn. Bringan breið.

Bakið sterkt og breitt, malirnar vel vöðvaðar og læraholdin góð. Sterklegir fætur. Bollengd í góðu meðallagi.

Ullarlýsing: Gul hár á fótum en ekki í ull. Fremur ullarlítill. Togið stutt en misgróft.

Reynsla: Bylur er fenginn til notkunar á stöðvunum á grunni góðrar reynslu frá heimabúi af afkvæmum hans er stöðvarnar leituðu meðal topphrúta undan Hylu 01-883. Sá hópur grisjaðist hins vegar mjög við arfgerðagreiningu. Bylur virðist búa yfir kostum föðurs síns með að gefa fitulítill og vel gerð sláturlömb. Þannig var meðaltal 50 sláturlamba undan honum haustið 2006, sem voru rúm 16 kg að jafnaði, 9,9 fyrir gerð og 6,4 fyrir fitu.

Dætur hans voru ekki aldar fyrir en árið 2006 en þær lofa góðu sem afurðær.

Móðir Byls 01-102 var tvílembd gemlingsárið og ætíð síðan, öflug afurðær með 6,5 afurðastig og lömb undan henni hafa flokkast mjög vel.

Litaerfðir: Bylur er arfhreinn hvítur.

Arfgerðagreining v/riðusmits: Hlutlaus.

Munið að skila inn sæðingaskýrslum. Aðeins þannig fást haldbærar upplýsingar um árangur og sæðisgæði.

Mál og stígun, veturgamall

Ár	Pungi	Fótl	Ómv/fita/lag	Haus	H+h	B+Útl	Bak	Malir	Læri	Ull	Fæt	Samr	Alls
2005	86	115	34/3/5(S)	8,0	8,5	8,5	9,0	9,0	17,5	8,0	8,0	8,5	85,0

Gaddur

frá Hesti, Borgarfirði.

Ætt:



MMF: Fenrir 92-971.

Gaddur 04-950		2006	2007
LAMBHRÚTASKODUN	Fjöldi	310	159
	Pungi	46	44
	Fótleggur	109	108
	Læri	17,1	17,2
	Ull	7,9	7,9
	Ómvöðvi	27,7	28,1
	Ómfita	2,8	2,8
	Lögun	4,0	4,0

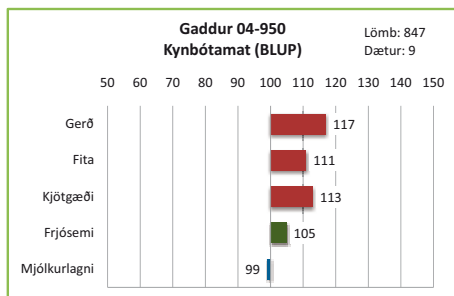
Lýsing: Hvítur, hyrndur. Svipfríður og vel hyrndur. Sívalur bolur og góð holdfylling um herðar. Ákaflega þykkt og holdmikið bak og sérlega mikil holdfylling í mölum og lærum. Fótstaða góð. Jafnvaxinn og kviðléttur hrútur. **Ullarlýsing:** Fölgulur á haus og fótum, örfá

Reynsla: Gaddur var einn þeirra hrúta sem komu inná stöðvarnar haustið 2005 á grundvelli afkvæmarannsóknar á Hesti. Þar komu fram skýrir yfirburðir í kjöttgæðum hjá afkvæmum hans. Hann reyndist afbragðsgóður sæðisgjafi og átti því einn stærsta lambahóp í skoðun af stöðvarhrútonum haustið 2006 og einnig stóran hóp síðastliðið haust þó að þeir væru samt helmingi færri en árið áður. Í heild voru þetta föngulegir lambahópar bæði haustin en ómvöðvayþykkt hrútlambanna hefur verið um meðaltal skoðaðra lamba en lögun bakvöðvans góð.

Sem ærfaðir er Gaddur enn vegna aldurs með takmarkaða reynslu sem gefur samt enn góð fyrirheit þó að föðurlína hans hafi heldur brugðist vonum sem slík. Sumarið 2007 fengust upplýsingar fyrir um 350 veturgamla dætur hans vítt um landið en þær sýndu frjósemi nákvæmlega um meðaltal sem er sama niðurstaða og dætur hans á Hesti hafa sýnt fyrir þann eiginleika.

Litaerfðir: Gaddur er arfhreinn hvítur.

Arfgerðargreining v/riðusmits: Hlutlaus.



gul hár í reyfi en engin svört hár fundust. Þelið jafnt og þykkt. Togið strítt, fremur gisið og gróft.

Mál og stigun, lamb og veturgamall													
Ár	Pungi	Fótl	Ómv/fita/lag	Haus	H+h	B+Útl	Bak	Malir	Læri	Ull	Fæt	Samr	Alls
2004	44	112	32/2/4(H)	8,0	8,0	9,0	8,5	8,5	17,5	7,5	8,0	8,0	83,0
2005	71	122	37/4/4(H)	8,0	8,0	8,0	8,5	8,5	17,5	8,0	8,0	8,0	82,5

Bobbi

frá Sveinungsvík, Þistilfirði.



MMF: Kúnni 94-997.



Bobbi 04-962		2007
LAMBHRÚTASKODUN	Fjöldi	112
	Pungi	46
	Fótleggur	111
	Læri	17,4
	Ull	7,8
	Ómvöðvi	28,5
	Ómfita	2,7
	Lögun	3,8

Lýsing: Hvítur, fínhyrndur. Fríður haus. Herðarágætlega holdfylltar og bringan víð. Þykkt og sterkt bak og góð mala- og lærahold. Góð fótstaða. Jafnvaxinn og kviðléttur hrútur.

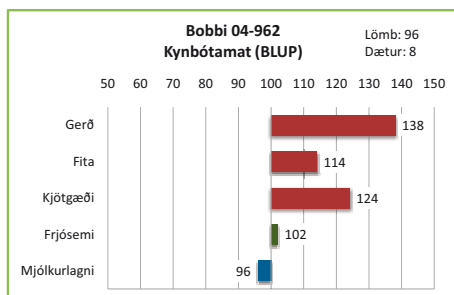
Ullarlýsing: Gulur á fótum og dindli, töluvert gult í reyfi en engin svört hár.

Reynsla: Bobbi var fenginn til notkunar á stöðvunum haustið 2006 á grunni mikilla yfirburða sem hann hafði sýnt hjá afkvæmum sínum heima í Sveinungsvík haustin 2005 og 2006. Hann er því fyrsti sonur Spaks 00-909 sem kemur til notkunar á stöðvunum eftir að hann féll frá. Bobbi var nokkuð notaður síðastliðinn vetur og hópur lambhrúta undan honum sem skoðaður var vítt um land síðastliðið haust var mjög góður og staðfesti fyrri reynslum mikil kjöttgæði afkvæma hans. Sterkustu þættir hjá sonum hans eru feikilega góð vöðvafylling á baki, í mölum og lærum líkt og hann hafði áður sýnt á heimaslóð.

Vegna ungs aldurs er enn engin marktæk reynsla fengin um hann sem ærföður en dætur hans á heimabúi sýndu frjósemi um meðaltal stallsystra sinna vorið 2007.

Litaerfðir: Bobbi er arfhreinn hvítur.

Arfgerðargreining v/riðusmits: Hlutlaus.



Ullarmagn í meðallagi. Þelið fínt og togið lítið, stutt og fingert.

Mál og stigun, lamb og veturgamall

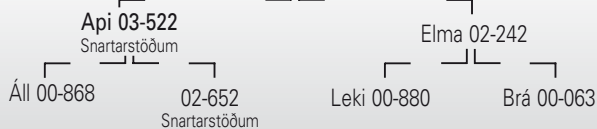
Ár	Þungi	Fótl	Ómv/fita/lag	Haus	H+h	B+Útl	Bak	Malir	Læri	Ull	Fæt	Samr	Alls
2004	44	106	30/3/4(H)	8,0	8,5	8,5	9,0	9,0	18,0	8,0	8,0	8,0	85,0
2005	75	115	36/5/4(H)	8,0	8,0	8,5	8,5	8,5	17,5	8,0	8,0	8,0	83,0

Papi

frá Bjarnastöðum, Öxarfirði.

Ætt:

Papi 04-964



FMFF: Mjaldur 93-985, MMFF: Moli 93-986.



04-964

Papi 04-964		2007
LAMBHRÚTASKOÐUN	Fjöldi	106
	Þungi	45
	Fótleggur	108
	Læri	17,5
	Ull	8,0
	Ómvöðvi	30,0
	Ómfita	3,0
	Lögun	4,1

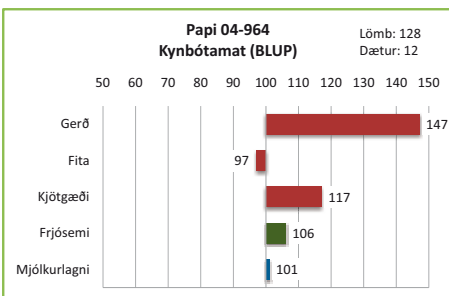
Lýsing: Hvítur, krapphyrndur. Fremur langur haus. Breiðar, vel holdfylltar herðar og feikna víð bringa. Þykkt og vel vöðvað bak og malir. Gríðarlega þykkur og vel lagaður lærvöðvi. Góð fótstaða. Bollengd í góðu meðallagi. **Ullarlýsing:** Gulur í hnacka og á fótum. Ekki mikið um gul hár

Reynsla: Papi var í stórri afkvæmarannsókn á Bjarnastöðum haustið 2005 þar sem hann sýndi afgerandi yfirburði við skoðun og mælingu lamba en ekki þótti þá fengin næg reynsla um fitumat sláturlamba undan honum. Umfangsmeiri niðurstöður haustið 2006 þóttu sýna að hann væri um meðaltal fyrir þann eiginleika. Því var ákveðið að taka hann á stöð á grundvelli einstakra kosta sem afkvæmi hans höfðu sýnt um vöðvasöfnun. Hann var ekki mikið notaður síðastliðinn vetur en nógu mikið til þess að undan honum kom drjúgstór lamhrútaþópur til skoðunar síðastliðið haust sem skipaði honum að mörgu leyti þar sem sigurvegara haustsins. Skoðunin sannreynði afgerandi yfirburði hjá afkvæmum hans um vöðvasöfnunareiginleika.

Papi er vegna aldurs lítt reyndur sem ærfaðir en veturgamlar og tveggja vetra dætur hans heima á Bjarnastöðum sýndu vorið 2007 frjósemi vel umfram meðaltal jafnaldra sinna á búinu.

Litaerfðir: Papi er arfhreinn hvítur.**Arfgerðargreining v/riðusmits:** Hlutlaus.

í reyfi en svartar doppur á baki og herðum. Fremur ullarstuttur og magnið í tæpu meðallagi. Togið í grófara lagi.



FJÓRHJÓL MED GÖTUSKRÁNINGU
EINN ÓDÝRASTI FARKOSTURINN

WILD CAT

330 cc Þróttgættur & aðalmskráning
395.000

• Hættist - Stökubrennslu
• 3 x 1 gler-í-höndunagöngur
• Springarhjól á staðnum

MOUNTAIN LION 4x4

400 cc Þróttgættur & aðalmskráning
595.000

VÉLAVERI
www.velaveri.is

Krókhálsi 16, Reykjavík • Gleráreyrar 2, Akureyri • sími 588 2600



Kaupfélag Skagfirðinga



Sláturhús KVH ehf

SAUÐFJÁRBÆNDUR

Kjötafurðastöð KS og Sláturhús KVH ehf reka öflugar afurðastöðvar sem þjóna sauðfjárþændum með slátrun og afurðasölu.

Við þökkum þændum um land allt viðskiptin í haust!

Kjötafurðastöð Kaupfélags Skagfirðinga, Sauðárkróki og Sláturhús KVH ehf, Hvammstanga



Mál og stígun, lamb og veturgamall

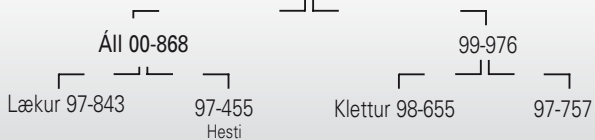
Ár	Pungi	Fótl	Ómv/fita/lag	Haus	H+h	B+Útl	Bak	Malir	Læri	Ull	Fæt	Samr	Alls
2004	55	111	32/3,0/4,0(S)	8,0	8,5	8,5	9,0	9,0	18,0	8,5	8,0	8,5	86,0
2005	84	121	33/3,0/4,5(S)	8,0	8,0	8,5	8,5	9,0	17,5	8,5	8,0	8,5	84,5

Jón Páll

frá Hofsstöðum, Snæfellsnesi.

Ætt:

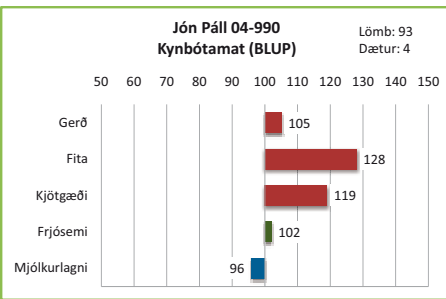
Jón Páll 04-990



MFF: Galsi 93-963.



04-990



Lýsing: Hvítur og hyrndur með fallegan og svipmikinn haus. Sver háls og herðar aðeins í hærri lagi. Bringan breið og útlögurnar góðar. Bakið breitt og

gott átöku. Malir vel fylltar og lærvöðvinn mjög þykkur og góður. Góð fóstaða. Bollangur og prúður hrútur á velli.

Ullarlýsing: Hreinhvítur. Ullarmagn í meðallagi. Pelið jafnt. Togið stutt, nema í síðum, og fremur fínt.

Reynsla: Jón Páll er einn af hreinhvítum sonum Áls 00-868 og fenginn til notkunar á stöðvunum á grunni reynslu af heima-búi. Hann vakti strax veturgamall athygli þegar hann var í rannsókn fyrir stöðvarnar heima á Hofsstöðum og sýndi mjög sannfærandi yfirburði. Það gerði hann einnig haustið 2006 í stórri samanburðarrannsókn heimahrútanna þar sem veturgamall sonur hans 05-224 skákaði honum að vísu.

Nokkur fjöldi ungra dætra hans heima á Hofsstöðum sýndi vorið 2007 frjósemi vel yfir búsméðaltali jafnaldra áa. Móðir hans, 99-976, var einlembd gemlingsárið og einnig árið 2004, en Jón Páll er fæddur einlembingur, annars ætíð tvílembd og hefur 6,2 afurðastig.

Litaerfðir: Jón Páll mun vera arfhreinn hvítur.

Arfgerðargreining v/riðusmits: Hlutlaus.

Hrútaskráin er á www.buvest.is

Mál og stígun, veturgamall

Ár	Pungi	Fótl	Ómv/fita/lag	Haus	H+h	B+Útl	Bak	Malir	Læri	Ull	Fæt	Samr	Alls
2006	84	114	40/2,8/5,0(S)	8,0	8,5	9,0	9,5	9,5	18,5	7,5	8,0	8,5	87,0

Raftur

frá Hesti, Borgarfirði.

Ætt:

Raftur 05-966



FMF: Áll 00-868, MMFF: Moli 93-986.



05-966

Raftur 05-966		2007
LAMBHRÚTASÖÐJUN	Fjöldi	575
	Pungi	46
	Fótleggur	109
	Læri	17,4
	Ull	7,8
	Ómvöðvi	29,4
	Ómfita	2,4
	Lögur	4,1

Lýsing: Hvítur, hyrndur. Svipmikill og vel hyrndur. Hálsþykkur, vel fylltur um herðar og útlögumikill. Gríðarþykkur bakvöðvi og frábær mala- og lærahold. Góð fótstaða. Kviðléttur, mjög frísklegur en skap- harður hrútur. Raftur er samantekinn holda- hnaus.

Ullarlýsing:

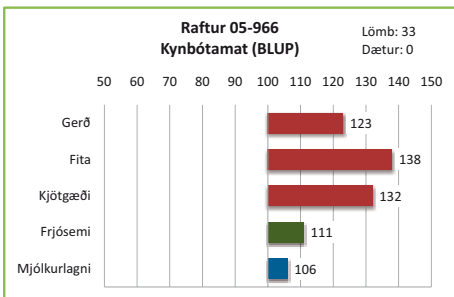
Gulur á haus og fótum, töluvert gult í reyfi en engin svört hár fundust. Ullarmagn í tæpu meðallagi, togid fremur fínt.

Reynsla: Raftur var annar tveggja hrúta sem kom úr afkvæmarannsókninni á Hesti haustið 2006. Hann og félagi hans, Kveikur 05-965, sýndu þar báðir fádæma mikla yfirburði í kjötgæðum afkvæma sinna. Raftur reyndist síðan afbragðsgóður sæðisgjafi og haustið 2007 kom því til skoðunar undan honum stærri hópur lambhrúta en dæmi eru um undan nokkrum stöðvarhrút áður. Þessi ótrúlegi hópur gerði ekki annað en staðfesta niðurstöðurnar frá Hesti frá haustinu áður en þarna gaf að líta mikinn hóp glæsilamba. Með ólíkindum var hins vegar hve líkar niðurstöður fyrir afkvæmi hans og afkvæmi félaga hans Kveiks voru. Þannig standa þeir enn sem afburða kynbótahrútar um kjötgæði þar sem saman fer mjög mikil vöðvasöfnun og mikið fituleysi en erfitt er að greina á milli þeirra tveggja.

Engin reynsla er enn komin um Raft sem ærföður önnur en sú að veturgamlar dætur hans á Hesti sýndu frjósemi nokkuð umfram meðaltal jafnaldra sinna á búinu.

Litaerfðir: Raftur er arfhreinn hvítur.

Arfgerðargreining v/riðusmits: Hlutlaus.



Mál og stigun, lamb og veturgamall

Ár	Pungi	Fótl	Ómv/fita/lag	Haus	H+h	B+Útl	Bak	Malir	Læri	Ull	Fæt	Samr	Alls
2005	42	105	28/5/4(H)	8,0	8,5	8,5	8,5	9,0	17,5	7,0	8,0	8,0	83,0
Ár	Pungi	Fótl	Ómv/fita/lag	Haus	H+h	B+Útl	Bak	Malir	Læri	Ull	Fæt	Samr	Alls
2006	87	115	39/6,0/5,0(H)	8,0	9,0	9,0	9,5	9,0	18,0	7,0	8,0	8,0	85,5

Blettur

frá Ytri Skógum (Sigurður Pétursson), Eyjafjöllum.



MFF: Garpur 92-808.



Blettur 05-967		2007
LAMBHRÚTASÖÐJUN	Fjöldi	197
	Pungi	44
	Fótleggur	110
	Læri	17,1
	Ull	7,6
	Ómvöðvi	28,6
	Ómfita	3,3
	Lögur	3,9

Lýsing: Grábíld-óttur, mjög svipfríður og ákaflega vel hyrndur. Sérlega útlögumikill, breiður og holdfylltur frampartur. Bakið vel breitt, malir breiðar og ákaflega vel holdfylltar. Gríðargóð lærahold. Fótstaða góð. Ákaflega prúður og jafnvaxinn hrútur.

Ullarlýsing:

Ullarmagn í góðu meðallagi og reyfið jafnt. Togið hrokkið og meðalfínt. Ákaflega lagðprúður.

Reynsla: Blettur kom til notkunar á stöð haustið 2006 á grunni glæsilegra niðurstaðna fyrir afkvæmi í afkvæmarannsókn í Ytri-Skógum þá um haustið sem staðfesti mikla kjötgæðaeiginleika afkvæma hans. Hann var heilmikið notaður síðastliðinn vetur og stór hópur sona hans sem kom til skoðunar staðfesti mikla kjötgæðaeiginleika afkvæmanna. Erfitt er að meta hve mikið af notkun hans var vegna litar og má því ætla að hjá honum standi nokkuð breytilegri mæðrahópur að baki lambahópnum en hjá hvítu hrútunum. Hann skilar samt mjög þykkum bakvöðva hjá afkvæmum sínum en heldur þykkari fitu á baki samkvæmt ómmælingu en flestir hyrnu hrútanna. Blettur er að vonum vegna aldurs nær óreyndur sem ærfaðir nema hvað veturgamlar dætur hans voru sýndu frjósemi í tæpu meðallagi í samanburði við jafnöldur sínar á búinu.

Litaerfðir: Undan Bletti á að vera mögulegt að fá alla liti vegna þess að hann erfir tvílit og móraudan lit en eigin útlit upplýsir bæði erfðavísi fyrir gráum lit og tvílit – gefur hreinhvítt.

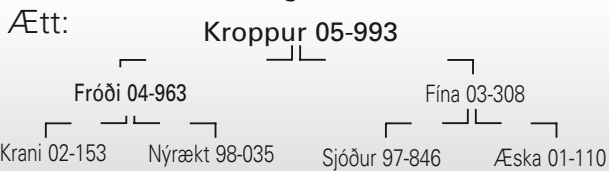
Arfgerðargreining v/riðusmits: Hlutlaus.

Mál og stígun, lamb og veturgamall

Ár	Pungi	Fótl	Ómv/fita/lag	Haus	H+h	B+Útl	Bak	Malir	Læri	Ull	Fæt	Samr	Alls
2005	44	107	32/2,0/4,0(H)	8,0	8,5	9,0	9,0	9,0	18,0	8,0	8,0	8,0	85,5
2006	75	119	34/4,0/4,5(H)	8,0	8,5	8,5	8,5	8,5	18,0	8,0	8,0	8,0	84,0

Kroppur

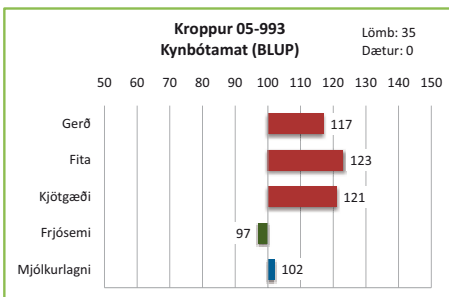
frá Hagalandi, Pistilfirði.



MMF: Sekkur 97-836, MMMF: Hagi 98-857.



05-993



Lýsing: Hvítur, hyrndur og fremur svipfríður haus. Herðar fremur háar en vel vöðvafylltar. Breið bringa og góðar útlögur. Bakið sterkt og breitt og mjög vel

Reynsla: Kroppur var í rannsókn fyrir stöðvarnar á Hagalandi haustið 2006 þar sem hann var sá hrútur sem helst vakti athygli að undanskildum föður hans Fróða 04-963, sem kom til notkunar á stöðvunum úr þeirri rannsókn. Var því ákveðið að reyna hann frekar og var hann í stóru rannsókninni í sýslunni haustið 2007 sem var þá í Presthólum og Efri-Hólum. Þá vakti hann helst athygli fyrir að skila hærra hlutfalli öflugra hrútsefna en aðrir hrútar í rannsókninni og var því ákveðið að fala hann til nota á stöðvunum. Fitumat sláturlamba var einnig hagstætt í samanburði afkvæmahópanna.

vöðvaðar malir. Lærahöld verulega mikil. Fremur grannir fætur en fótstaðan góð. Bollengd vel í meðallagi.

Ullarlýsing: Örlítið gulur á haus en ekki gul hár í reyfi. Svört hár fundust í ull. Þelið þykkt en togíð mjög stutt, hrokkið og fingert. Ullarmagn í meðallagi.

Veturgamlar dætur hans heima á Hagalandi sýndu betri frjósemi en jafnöldur vorði 2007.

Móðir hans, Fína 03-308, var einlembd gemlingsárið síðan tvisvar tvílembd en einlembd vorði 2007 og hefur 7,1 afurðastig.

Litaerfðir: Kroppur er arfhreinn hvítur.

Arfgerðargreining v/riðusmits: Hlutlaus.

Mál og stígun, lamb og veturgamall

Ár	Pungi	Fótl	Ómv/fita/lag	Haus	H+h	B+Útl	Bak	Malir	Læri	Ull	Fæt	Samr	Alls
2006	40	--	30/3,0/4,5(S)	--	--	--	--	--	--	--	--	--	--
2007	67	118	30/3,8/4,5(S)	8,0	8,5	8,5	8,5	9,0	17,5	7,5	8,0	8,5	84,0

Bifur

frá Hesti, Borgarfirði.



FFF: Gári 02-904, MFF: Bjálfi 95-802, FMFF: Túli 98-858.



06-994

Lýsing: Hvítur með fingerðan og vel hyrndan haus. Sver háls og ávalar, vel fylltar herðar. Sívalur bolur. Sterkt og átökugott bak. Malir vel vöðvafylltar og læraholdin góð. Góð fótstaða. Mjög kviðléttur og í meðallagi bollangur hrútur.

Ullarlýsing: Gulur á haus og fótum, sterkgulur í hnakka. Gul hár í reyfi. Ullarlítill (skógdreginn) og mjög ullarstuttur. Þelið jafnt og togið lítið en meðalfínt.

Reynsla: Bifur er einn þriggja hrúta frá Hesti sem haustið 2007 var tekinn á stöðvarnar á grundvelli niðurstaðna úr afkvæmarannsókn þar. Afrekaskrá hans í rannsókninni er sú helst að hann (ásamt Bjálka 06-995) var að gefa hæsta lögum bakvöðva í ómsjarmælingu 3,78, hæsta lærastigun falla í sláturhúsi 4,15 um leið og hann gaf best mat fyrir gerð eða

11,17. Hann gaf vænleika talsvert umfram meðaltal rannsóknarinnar eða 16,1 kg og meðaltal úr fitumati var yfir meðaltali en þó aðeins 6,2.

Móðir hans er með afbrigðum frjósöm ær því hún var tvílembd gemlingsárið og síðan ætíð þrílembd og hefur 5,7 afurðastig. Bifur er fyrsti hrútur sem kemur til notkunnar á sæðingastöðvunum sem er arfhreinn með verndandi arfgerð gagnvart riðuveiki.

Litaerfðir: Bifur er arfblendinn hvítur en dökku lömbin voru öll svört vorið 2007 og verður því ekki dæmt um hvort hann búi yfir mórauðum erfðavísi. Ólíklegt að hann erfi tvílit.

Arfgerðargreining v/riðusmits: Arfhreinn verndandi.

BÆNDUR
*hjá okkur fá ið þið
 allt það helsta
 sem ykkur vantar
 til búreksturs:*

- * Áburður
- * Sáðvörur
- * Rúlluplast
- * Fóðurvörur
- * Girðingarefni
o.m.fl.


BÚAÐFÖNG

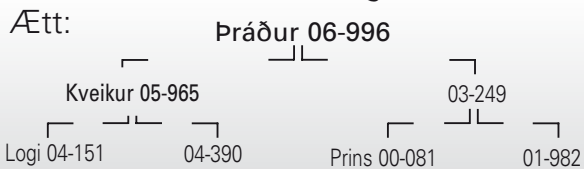
bu@bu.is
 Bu.is ehf. • Stórolfsvöllur • 861 Hvolsvöllur
 Sími 487 8888 • Fax 487 8889

Mál og stigun, lamb og veturgamall

Ár	Pungi	Fótl	Ómv/fita/lag	Haus	H+h	B+Útl	Bak	Malir	Læri	Ull	Fæt	Samr	Alls
2006	44	--	33/2,4/5,0(S)	--	--	--	--	--	--	--	--	--	--
2007	90	118	39/3,7/4,5(S)	8,0	8,5	8,5	9,5	9,0	18,0	7,5	8,0	8,5	85,5

Þráður

frá Hesti, Borgarfirði



MMMF: Mölur 95-812



Lýsing: Hvítur, hyrndur. Svipfríður með sveran háls sem fellur mjög vel að bol. Vottar fyrir háum herðum, ágætar útlögur. Feykilega þykkur bakvöðvi og malir mjög breiðar og vel holdfylltar. Mjög þykkur og áberandi vel lagaður lærvöðvi. Mjög fríður á velli, gæfur og rólegur.

Ullarlýsing: Sterkgulur á haus, fótum og talsvert um gul hár á baki og mölum. Ullarmikill. Togið jafnt og mikið, meðalfínt og ullin gljáandi.

Reynsla: Þráður er einn af þeim þremur köppum sem fengnir voru á stöðvarnar á grunni afkvæmarannsóknarinnar á Hesti haustið 2007. Afrekaskrá hans úr rannsókninni er sú helst að hann gaf þar næstvænstu lömbin og voru tvílembingshrútarnir með 16,18 kg meðalfallþunga. Afkvæmi hans höfðu minnsta fitu allra afkvæmahópanna úr ómsjarmælingu eða 1,98 mm að

jafnaði og þar af leiðandi einnig minnsta mælda fitu á síðu eða 6,53 mm og voru frávik hans í þessum þáttum mjög skýr. Meðaltöl úr sláturhúsi voru þannig að fyrir gerð fengu lömbin 10,51 og fyrir fitu 5,62. Hlutfall vöðva- og fitumats var því mjög hagstætt. Lærastig voru að meðaltali 4,05. Móðir hans, 03-249, er öflug afurðær sem var tvílembd sem gemlingur og ætíð síðan og hefur 6,1 afurðastig.

Litaerfðir: Þráður er arfblendinn hvítur en dökku lömbin undan honum voru 2007 voru svört eða grá þannig að enn verður ekki fullyrt hvort hann hafi erfðavísi fyrir mórauðum lit en ólíklegt þykir að hann erfi tvílit.

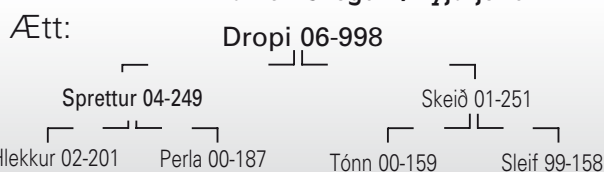
Arfgerðargreining v/riðusmits: Hlutlaus.

Mál og stigun, lamb og veturgamall

Ár	Pungi	Fótl	Ómv/fita/lag	Haus	H+h	B+Útl	Bak	Malir	Læri	Ull	Fæt	Samr	Alls
2006	51	104	37/2,9/5,0(H)	8,0	8,0	8,5	9,5	8,5	18,5	8,0	8,0	8,0	85,0
2007	84	113	40/4,0/4,0(H)	8,0	8,5	9,0	9,0	9,0	18,5	7,5	8,0	8,0	85,5

Dropi

frá Ytri-Skógum, Eyjafjöllum



FMF: Spónn 98-849, MFF: Sónn 95-842, MMF: Spónn 98-849.



Lýsing: Hvítur og hyrndur með fínlegan haus. Sver háls og vel holdfylltar herðar. Feykivið bringa og útlögurnar góðar. Sterkt bak með góðu átaki. Breiðar og ákaflega vel holdfylltar malir. Frábær lærahold. Rétt fótstaða. Í meðallagi bollangur hrútur og ákaflega þrúður á velli.

Ullarlýsing: Fölgulur á haus og fótum og töluvert af gulum hárum í reyfi. Ullarmagn í góðu meðallagi. Pelið þykkt, togið jafnt, meðalfínt, aðeins hrokkið og vel gljáandi.

Reynsla: Dropi er annar þeirra tveggja hrúta sem komu á stöðvarnar haustið 2007 á grunni afkvæmarannsóknar í Ytri-Skógum. Mestir yfirburðir hans í rannsókninni komu fram við mælingar og stigun lambanna á fæti en bakvöðvaþykkt var mjög jöfn og góð í hópnum eða 28,3 mm að jafnaði og stig

fyrir læri 17,4. Úr kjötmati var meðaltal fyrir gerð 9,50 og 6,10 fyrir fituflokk. Í lambahópnum voru allmörg ákaflega vel gerð lömb og rakin hrútsefni. Rétt er að benda á að þó að Dropi reki ættir til fjölmargra þektra stöðvarhrúta er hann einn örfárna hrúta í hrútaskrá þar sem slíkir bekrar koma ekki fram í tveim fyrstu liðum ættarskrár.

Móðir hans, Skeið 01-251, var einlembd sem gemlingur og hefur einu sinni átt þrjú lömb ella tvílembd. Hún hefur skilað mjög vel gerðum lömbum og afurðastig er 4,9.

Litaerfðir: Ekki komu nema hvít lömb undan Dropa vorið 2007 þannig að líklegast er að hann sé arfhreinn hvítur.

Arfgerðargreining v/riðusmits: Hlutlaus.

AGRONIC

Orkel

TRAUST OG GÆÐI
VELDU BÆÐI



Rollsinn í rúlluvélum

Combi 1302R

Eina sambyggða vélin sem er hlutlaust prófuð á Íslandi - Búvélprófun á Hvanneyri 2005

Lambamerkin

Sendum sýnishorn ef óskað er.

Töng fylgir fyrstu pöntun - **Gott verð**

Orkel

Norskir gæða sturtuvagnar



**Talía og rafdrifinn
hlaupaköttur**
1 Faz mótór
Lyftigeta 1 tonn

Afrúllari

1 eða 3 Faza
Traustur og góður
Lokað vinkildrif, utaná-
liggjandi lokaðar legur,
fleiri spyrnur, hærri hliðar.



Einn ódýrasti vinnumaður sem völ er á.

Vegna mikillar sölu er æskilegt að tryggja sé afrúllara fljótt fyrir haustið.

Rúlluklær

tveggja og
fjögurra arma

Búvís
Akureyri | Sveinungsvík

Búvís ehf. | Sveinungsvík | Þistilfirði | Símar 465 1332 | 465 1333 | 845 9263

KOLLÓTTIR HRÚTAR

Mál og stigun, lamb og veturgamall

Ár	Pungi	Fótl	Ómv/fita/lag	Haus	H+h	B+Útl	Bak	Malir	Læri	Ull	Fæt	Samr	Alls
2002	48	114	30/3/4(S)	8,0	8,0	8,5	9,0	8,5	18,0	8,5	8,0	8,0	84,5
2003	97	123	33/5/4(S)	8,0	8,5	8,5	8,5	9,0	17,5	9,0	8,0	8,5	85,5

Ormur

frá Heydalsá (Halldóru og Guðjóni),
Steingrímsfirði

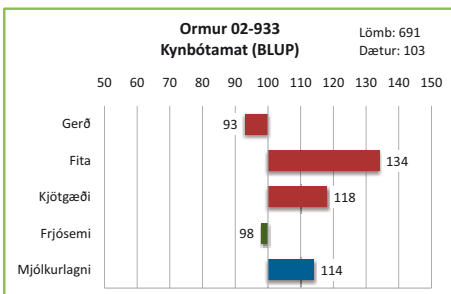


FFF: Sónar 97-860, Bylur 98-562 var hálfbróðir Dals 97-838 og Kosta 98-895.

	Ormur 02-933	2005	2006	2007
LAMBHRÚTASÖPUN				
Fjöldi	87	172	49	
Pungi	50	49	48	
Fótleggur	113	113	114	
Læri	17,0	17,0	16,9	
Ull	8,2	8,1	8,1	
Ómvöðvi	27,9	28,3	27,5	
Ómfita	3,3	3,1	3,0	
Lögun	3,7	3,8	3,7	

Lýsing: Hvítur, kollóttur. Hausinn fríður og þróttlegur. Holdugur, stuttur og sver háls. Bringan djúp og herðarnar prýðilegar en útlögur í tæpu meðallagi. Bakið sterkt og vel holdfyllt. Mjög breiðar og vel vöðvaðar malir. Lærahöldin mikil og öflug, vel lagaður og þykkur lærvöðvi. Sterk

Reynsla: Ormur kom inná stöð haustið 2004 og hefur síðan verið í notkun þar en hann kom í byrjun á grunni afkvæmarannsóknar úrvalshrúta á Ströndum fyrir stöðvarnar. Hann hefur ætíð verið aðeins misgæfur sem sæðisgjafi þannig að aldrei hafa komið fram mjög stórir lambahópar undan honum úr skoðun lambhrúta. Ormur hefur fyrir löngu sýnt sig að gefa fádæma þroskamikil lömb með einstaka eiginleika til lítillar fitusöfnunar en vöðvaþykkt og gerð afkvæma hans mælir sig ekki með því sem best gerist hjá stöðvarhrútunum. Nokkur reynsla er að fást um Orm sem ærföður og eins og BLUP einkunnir sýna er frjósemi dætra hans vart nema í tæpu meðallagi. Það er einnig niðurstaðan um frjósemi margra dætra hans sem komu með upplýsingar um frjósemi vorið 2007 úr skýrsluhaldi fjárræktarfélaganna en þær virðast skila mjög þroskamiklum lömbum.



fótstaða og rétt. Ormur er fremur bollöng, ákaflega kviðlétt og öflug kind.

Ullarlýsing: Alhvítur og engin svört hár í ull. Mjög ullarmikill enda þelið mjög þykkt. Togið meðallangt og fremur fingert, aðeins styttra í baki. Ákaflega ullarprúður.

Litaerföir: Ormur er arfblendinn hvítur, hann gefur tvílit og mórautt. Hann gefur því einnig hreinhvít.

Arfgerðargreining v/riðusmits: Hlutlaus.

Hrútaskráin er á www.buvest.is

Áramótatilboð Kuhn og Vélfang



10%

AFSLÁTTUR

af öllum hey- og jarðvinnutækjum

frá Kuhn til 31. desember 2007



Tryggið ykkur gæðataeki á góðu verði fyrir áramót!

KUHN – GÆÐI – ÞEKING – REYNSLA



VÉLFANG

– VERKIN TALA



Gylfaflöt 32 • 112 Reykjavík • Sími 580 8200 • www.velfang.is • velfang@velfang.is

Mál og stígun, veturgamall

Ár	Pungi	Fótl	Ómv/fita/lag	Haus	H+h	B+Útl	Bak	Malir	Læri	Ull	Fæt	Samr	Alls
2004	81	119	32/6/4(S)	8,0	8,5	9,0	8,5	9,0	18,0	7,5	8,0	8,0	84,5

Spakur

frá Broddanesi 1, Broddaneshreppi.



Spakur er aðeins skyldleikaræktaður þar sem Hnykill 97-095 er bæði MF og FFF.



03-976

Spakur 03-976		2007
LAMBHRÚTASKÖÐUN	Fjöldi	180
	Pungi	47
	Fótleggur	111
	Læri	17,1
	Ull	7,9
	Ómvöðvi	27,3
	Ómfita	2,9
	Lögur	3,7

Lýsing: Hvítur, kollóttur. Fremur stuttur og þróttlegur haus. Kúptar, vel fylltar herðar og útlögur góðar. Kúpt bak og mjög vel holdfylltar malir. Þykkur og mikill lærvöðvi sem fyllir vel í krikann. Góð fótstaða. Jafnvaxinn og kviðléttur hrútur.

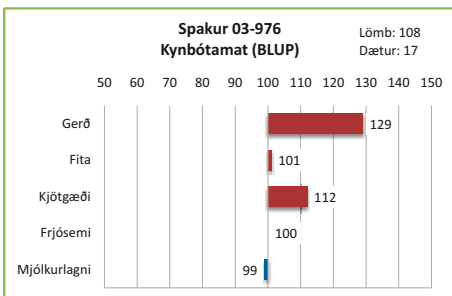
Ullarlýsing: Gulur á haus og fótum og nokkuð um gul hár í ull. Ullarmikill, þelið þykkt en togið fremur gróft og langt.

Reynsla: Spakur var fenginn til notkunar á stöð haustið 2006 að fenginni sérlega jákvæðri reynslu um kjötgæði afkvæma hans heima í Broddanesi. Hann var mikið notaður síðasta vetur og komu fleiri lambhrútar til mælinga og stígunar undan honum en nokkrum öðrum kollóttum hrút síðastliðið haust. Tölurnar sýna að þetta hefur verið föngulegur bræðrahópur og þó að hvorki bakvöðvaþykkt eða lögur bakvöðva standist samanburð við betri hluta hyrndu hrútanna þá er hann til mikilla kynbóta um kjötgæði hjá kollótta fénu.

BLUP einkunnir hans um eiginleika dætra sem enn eru að mestu byggðar á ætternisupplýsingum benda til að þar megi vænta að hann liggja nálægt meðaltali. Frjósemi hjá dætrum hans vorið 2007 styður það mat enn frekar.

Litaerföir: Spakur er arfblendinn hvítur, en hefur gefið bæði mórauðan lit og tvílit, þannig að undan honum á að vera mögulegt að fá alla liti – gefur hreinhvítt.

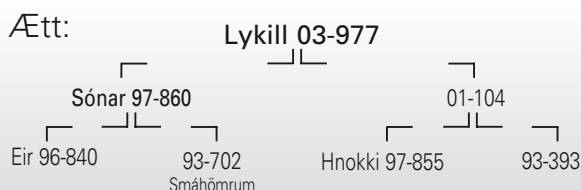
Arfgerðargreining v/riðusmits: Hlutlaus.

**Mál og stígun, lamb**

Ár	Pungi	Fótl	Ómv/fita/lag	Haus	H+h	B+Útl	Bak	Malir	Læri	Ull	Fæt	Samr	Alls
2003	50	110	28/4/4(S)	8,0	8,0	8,0	8,5	8,5	17,0	8,5	8,0	8,0	82,5

Lykill

frá Syðsta Ósi, Miðfirði.
(keyptur frá Syðri Reykjum, Miðfirði)



MMFF: Broddi 85-892.



03-977

Lykill 03-977		2007
LAMBHRÚTASÖÐUN	Fjöldi	88
	Pungi	47
	Fótleggur	112
	Læri	17,0
	Ull	8,2
	Ómvöðvi	27,6
	Ómfita	3,5
	Lögun	3,7

Lýsing: Hvítur, kollóttur. Sver og þróttlegur haus, ávalar og ákaflega vel holdfylltar herðar. Sívalur og vel víður brjóst-kassi. Bak og malir ákaflega vel vöðvafyllt og læraholdin ágæt. Fótstaðan góð. Mjög jafn-, sívalvaxinn og frísklegur hrútur.

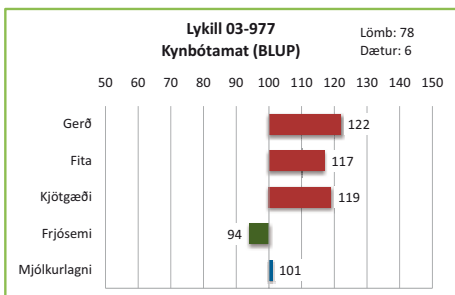
Ullarlýsing: Hrein hvítur og

Reynsla: Lykill var tekinn til notkunar á stöð haustið 2006 á grunni mjög jákvæðrar reynslu um kjötgæðaeiginleika sláturlamba undan honum á Syðri-Reykjum þar sem hann hafði verið notaður. Notkun hans var ekki umtalsverð síðastliðinn vetur en samt kom allmikill fjöldi sona hans til mælinga og stigunar í haust. Meðaltalstölur fyrir hópinn sýna að hann var að skila miklu af verulega vel gerðum lömbum sem staðfesta kjötgæðaeiginleika afkvæma hans.

Enn er lítil reynsla fenginn um Lykil sem ærföður nema ætternimat sem BLUP einkunnirnar fyrir þá eiginleika lýsa.

Litaerfðir: Lykill er arfblendinn hvítur og þar sem hann hefur gefið bæði tvílit og mórauðan lit á að vera mögulegt að fá lömb með öllum litum undan honum.

Arfgerðargreining v/riðusmits: Hlutlaus.

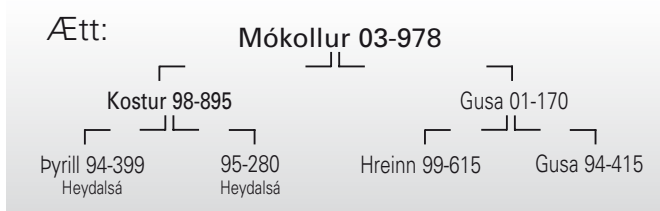


engin svört hár. Reyfið jafnt og magnið í góðu meðallagi. Togið jafnt og meðalfint. Ullarprúður.

Mál og stígun, lamb og veturgamall													
Ár	Pungi	Fótl	Ómv/fita/lag	Haus	H+h	B+Útl	Bak	Malir	Læri	Ull	Fæt	Samr	Alls
2003	56	114	26/3/3(H)	8,0	8,0	8,5	8,0	8,5	17,5	7,5	8,0	8,5	82,5
2004	98	122	36/7/4(H)	8,0	8,0	9,0	8,5	8,5	17,5	7,5	8,0	8,0	83,0

Mókollur

frá Borgarfelli, Skaftártungu.
(keyptur frá Snæbýli 1, Skaftártungu)



MFF: Sveppur 94-807, MMF: Móri 87-947.

Mókollur 03-978		2007
LAMBHRÚTASÖÐUN	Fjöldi	49
	Pungi	47
	Fótleggur	112
	Læri	17,1
	Ull	7,6
	Ómvöðvi	26,6
	Ómfita	3,5
	Lögun	3,5

Lýsing: Mórauður, kollóttur. Sver og fríður haus. Breiðar herðar en aðeins vantar á fyllingu aftan þær. Breitt bak og breiðar, allvel holdfylltar malir. Nokkuð góð lærahold. Fótstaða góð. Mjög bollangur en aðeins kviðaður hrútur.

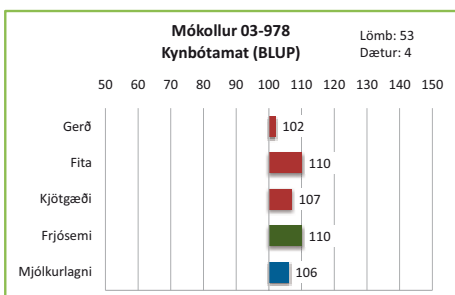
Ullarlýsing: Frekar ljós-

Reynsla: Mókollur kom til notkunar á stöðvunum haustið 2006 öðru fremur sem valkostur fyrir þá mörgu fjárræktarmenn sem sinna ræktun á mórauðu fé. Hann var talsvert notaður síðasta vetur og dágóður fjöldi lambhrúta undan honum kom til mælinga og stigunar í haust. Niðurstöður benda til að hann búi yfir góðum kjötgæðaeiginleikum líkt og reynsla af afkvæmum hans í Snæbýli, þar sem hann var notaður áður en hann kom á stöð, benti til.

Faðir Mókolls er einhver öflugasti ærfaðir sem hefur verið í notkun á stöðvunum og ætterni hans gefur því mikil fyrirheit um jákvæða reynslu af honum sem ærföður á komandi árum.

Litaerfðir: Mókollur hefur eins og litur hans segir til um erfðavísi fyrir mórauðum lit en ekki er vitað til að hann hafi gefið tvílit afkvæmi.

Arfgerðargreining v/riðusmits: Hlutlaus.



mórauður litur og til blettir með gráum hárum. Ullarmikill og reyfið jafnt.

Mál og stígun, lamb

Ár	Pungi	Fótl	Ómv/fita/lag	Haus	H+h	B+Útl	Bak	Malir	Læri	Ull	Fæt	Samr	Alls
2003	51	113	27/4,0/4,0(S)	8,0	8,0	8,5	8,5	8,5	17,5	8,0	8,0	8,0	83,0

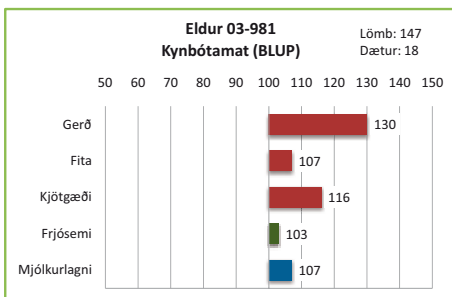
Eldur

frá Húsavík, Steingrímsfirði.

Ætt:



Eldur er aðeins skyldleikaræktaður þar sem Roði 97-495 er bæði FMF. og MFF.



Lýsing: Hvítur og kollóttur með stuttan, fríðan haus. Vel sívalur og útlögugóður bolur. Fremur breitt bak og ágætlega holdfyllt. Breiðar og mjög vel hold-

fulltar malir. Allþykkur og mjög vel lagaður lærvöðvi. Sterkleg fótstaða. Í meðallagi bollangur hrútur.

Ullarlýsing: Gulur í hnakka, á fótum og talsvert af gulum hárum í reyfi. Ullarmagn í góðu meðallagi. Mikið þel. Togið nokkuð breytilegt og gróft í síðum.

Reynsla: Eldur var notaður á heimabúi fyrstu þrjú árin þar sem hann var að gefa ákaflega góða flokkun sláturlamba. Faðir hans hafði einnig sýnt mikla yfirburði í þeim efnum. Hann var síðan í afkvæmarannsókn fyrir stöðvarnar í Stóra-Fjarðarhorni haustið 2007. Þar átti hann jafnvel gerðan lambahóp og var ákveðið að fala hann á stöð á grunni þeirrar reynslu. Lömbin undan honum voru væn og vel gerð, 17,5 kg að jafnaði í fallþunga og meðaltal fyrir gerð 9,4 og fituflokkur 7,0 að jafnaði.

Hann átti stóran dætrahóp vorið 2007 heima í Húsavík og voru dætur hans ágætlega frjósamar.

Eldur er gemlingslamb en móðir hans var síðan ætíð tvílembd og hafði 6,8 afurðastig.

Litaerfðir: Eldur er arfblendinn hvítur, gefur bæði mórauðan lit og tvílít hjá afkvæmum sínum.

Arfgerðargreining v/riðusmits: Hlutlaus.

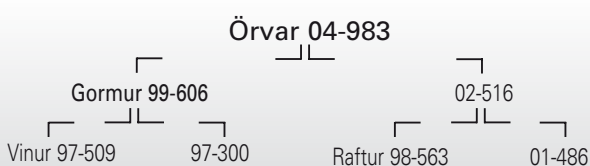
Mál og stígun, lamb og veturgamall

Ár	Pungi	Fótl	Ómv/fita/lag	Haus	H+h	B+Útl	Bak	Malir	Læri	Ull	Fæt	Samr	Alls
2004	49	112	31/3,0/5,0(S)	8,0	8,5	9,0	9,5	9,0	18,0	8,5	8,0	8,5	87,0
2005	84	118	31/7,0/4,0(S)	8,0	8,5	9,0	8,5	9,0	18,5	9,0	8,0	8,5	87,0

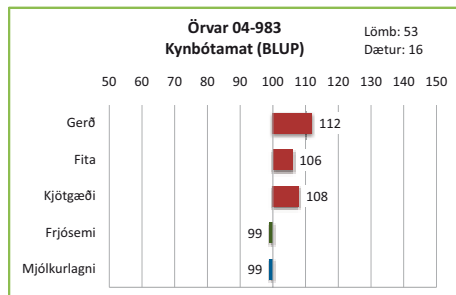
Örvar

frá Heydalsá (Ragnari Bragasyni),
Steingrímsfirði.

Ætt:



FMF: Þyrill 94-399



Lýsing: Hvítur og kollóttur með þróttlegan haus. Sver háls og breiðar, vel holdfylltar herðar og hvelfdur brjóstkassi. Sterkt bak og mjög

Reynsla: Örvar var fyrstu tvö árin notaður á heimabúí þar sem hann vakti athygli fyrir kostamikil afkvæmi, en þar bar hann nafnið Sómi. Á grunni þess var hann fenginn til notkunar í afkvæmarannsókninni fyrir stöðvarnar í Stóra-Fjarðarhorni haustið 2007 og að henni lokinni fenginn til notkunar á stöðvunum. Haustið 2006 var hann í mjög miklum samanburði heimahrútanna á Heydalsá þar sem afkvæmi hans voru mörg frábær að gerð og sýndu mikla yfirburði. Sláturlömbin undan honum í afkvæmarannsókninni 2007 voru að jafnaði 18,5 kg að þyngd og mat fyrir gerð 9,7 og fitumatið 7,4 að meðaltali. Dætur hans á Heydalsá sýndu góða frjósemi vorið 2007. Móðir Örvars er mikil afurðaær, var einlembd gemlingsárið en síðan tvílembd og hefur 7,1 afurðastig.

breiðar og vel vöðvafylltar malir. Lærvöðvinn þykkur og fyllir vel í krikann. Fótstaðan góð. Bollangur, sterklegur og fallegur hrútur á velli.

Ullarlýsing: Hreinhvítur og engin svört hár fundust í ull. Þykkt og jafnt reyfi með miklu þeli. Frekar lítið tog, stutt á baki, aðeins grófara á síðum. Góð og falleg ull.

Litaerfðir: Örvar er arfblendinn hvítur, erfir mórauðan lit og einnig gefur hann tvílít hjá afkvæmum sínum.

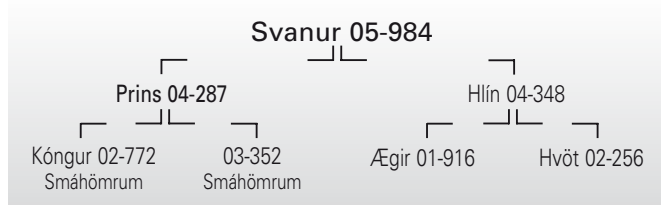
Arfgerðargreining v/riðusmits: Hlutlaus.

Mál og stigun, lamb og veturgamall													
Ár	Þungi	Fótl	Ómv/fita/lag	Haus	H+h	B+Útl	Bak	Malir	Læri	Ull	Fæt	Samr	Alls
2005	51	108	29/5,0/4,0(S)	8,0	8,5	9,0	8,5	8,5	17,5	8,5	8,0	8,0	84,5
2006	92	120	34/8,5/4,0(S)	8,0	8,0	8,5	8,5	8,5	17,5	8,5	8,0	8,0	83,5

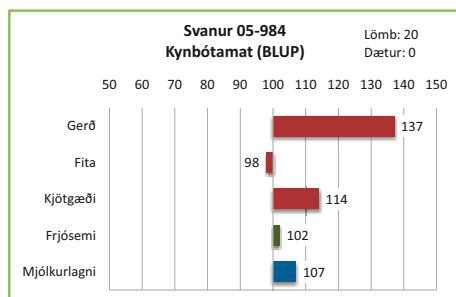
Svanur

frá Kambi, Reykhólasveit.
(keyptur frá Gautsdal).

Ætt:



FMF: Farsæll 98-898, MMFF: Partur 99-914. FF. Svans, Kóngur 02-772, er faðir Kóngssonar 04-982 og MMF. Svans, Mímír 01-280, var faðir Múka 03-936.



Lýsing: Hvítur og kollóttur með fríðan haus. Mjög vel hvelfdur bolur með góða vöðvafyllingu um herðar. Bakið breitt og gott átöku. Malir

Reynsla: Svanur var fenginn á stöð á grunni þess að haustið 2006 voru sláturlömb undan honum að sýna feikilega mikla yfirburði fyrir gerð eða að meðaltali 10,6 þar sem búsméðaltal var 9,3. Valið stóð í reynd á milli hans og föður hans sem einnig hefur reynst ákaflega vel. Faðir hans er eins og sjá má á ætternisupplýsingum hálfbróðir Kóngssonar 04-982 og er að uppruna að mestu úr hinni áratuga löngu ræktun í Sf. Kirkjubólshrepps þó að hann sé fæddur og sprottinn úr grasi hinum megin fjallanna.

breiðar en tæplega meðallangar, mjög vel vöðvaðar. Lærahold mjög góð sem og fótstaðan. Í meðallagi bollangur. Mjög kvíðléttur og prúður hrútur á velli, gæfur.

Vegna ungs aldurs er Svanur nær óreyndur sem ærfaðir en helmingur veturgamalla dætra hans vorið 2007 voru tvílembdar.

Ullarlýsing: Hreinhvítur. Mjög ullarmikill og þelið þykkt. Togið nokkuð mikið, styttra á baki og meðalgróft.

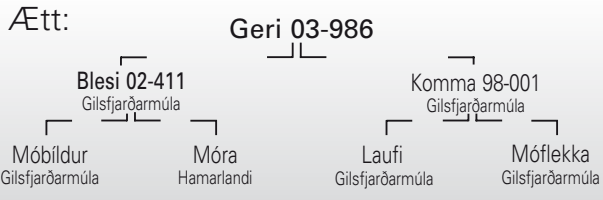
Svanur er eins og sést gemlingslamb móður sinnar, Hlínar 04-348, og hefur hún til þessa verið einlembd en mjög mjólurlagin með 7,3 afurðastig.

Litaerfðir: Svanur mun vera arfhreinn hvítur.

Arfgerðargreining v/riðusmits: Hlutlaus.

Gerri

frá Gróustöðum
(Bergsveinn og Signýju), Gilsfirði.



FMF. Fori 89-980, MMMF. og MMFF: Móblesi 89-921, MFMF: Ári 91-969, MMMMF: Formann 89-961.

Lýsing: Gerri er móflekkóttur, stór, tignarlegur og vel hyrndur en grófbyggður eins og vænta má af forystuhrút. Hann er rólegur og gæfur og er rakin forystukind. Gerri hefur fótbrotnað á báðum framfótum og er fótstaðan því ekki glæsileg. Hann tók hjúkrunarmedhöndlun hins vegar sérstaklega vel sem lýsir best hans skynsemi og rólegu fasi. Gerri er fjarskyldur þeim forystuhrútum sem hafa verið síðustu árin á stöðvunum en á



ættir að rekja til eldri höfðingja eins og fram kemur í ætternisskrá.

Litaerfðir: Litur Gera segir til um að undan honum er mögulegt að fá alla liti.

Arfgerðargreining v/riðusmits: Hlutlaus.

RITCHEY BÚREKSTRARVÖRUR



VIÐURKENNT
AF YD

**SNAP TAG
LAMBAMERKI**



VIÐURKENNT
AF YD

**DALESMAN MINI
LAMBAMERKI**



VIÐURKENNT
AF YD

**LEAF
FJÁRMERKI**



**KÚA, HROSSA OG
RÚNINGSKLIPPUR**



**SUPERSHEAR
KAMBAR OG HNÍFAR**



**SUPERLUBE
SLEIPIEFNI**



TÚTTUR



**MERKITITIR
Á ÚÐABRÚSUM**



GJAFAFÖTUR



**BÓLUSETNINGAR-
SPRAUTUR**

Gæði á góðu verði

VÉLAR:ÞJÓNUSTA

Járnhálsi 2 110 Reykjavík Sími 5 800 200 www.velar.is
Höldur á Akureyri er söluaðili V&Þ á Norðurlandi, sími 461 6061

Fjór hjól



MASSEY FERGUSON



Sérhönnuð fjór hjól fyrir íslenskar aðstæður



Gróðurhús

Gróðurhús úr plasti eða gleri, hagstætt verð.



Sláttutraktorar

Margar gerðir sláttutraktora með safnkössum.



Garðsláttuvélar

Bjóðum venjulegar garðsláttuvélar frá Massey Ferguson.

Traust og öflug fjór hjól með aflmikilli og sparneytinni bensín- eða díselvél. Fáanleg með palli eða rúmgóðri farangursgeymslu.



JÖTUNN • VÉLAR ehf.

Jötunn Vélar hf - Austurvegur 69 - 800 Selfoss
Sími: 480 0400 - Fax: 482 4108 - www.jotunn.is

Hrútar til sérpöntunar

(hjá Sauðfjársæðingastöð Suðurlands)

Eins og í fyrra hefur verið ákveðið að bjóða upp á sæði úr nokkrum hrútum á yfirstandandi fengitið sem felldir verða að henni lokinni. Hér er um að ræða eldri hrúta sem ekki eru í hrútaskrá en þykja hafa ákveðna kosti fram að færa. Varðandi ítarlegri upplýsinga um þá vísast til eldri hrútaskráa.

Birt er kynbótamat (BLUP) þessara hrúta í eftirfarandi röð; fita, gerð, kjöttgæði, mjólkurlagni og frjósemi



Hylur 01-883

BLUP: 132 – 113 – 124 – 111 - 103

Einn allra reyndast kynbótahrútur landsins — lítil fitusöfnun — þykkur og vel lagaður bakvöðvi — prýðilega mjólkurlagnar dætur



Móri 02-935

BLUP: 123 – 95 – 112 -112 – 113

Góður kostur við ræktun á mórauðu fé — góð gerð — mjólkurlagnar og frjósamar dætur, sýndu afgerandi frjósemi vorið 2007



Fengur 02-973

BLUP: 121 – 114 – 118 – 109 - 103

Dalssonur — góð gerð — lítil fitusöfnun — mjólkurlagnar dætur

Fengur gaf ekki sæði í fyrravetur og ekki var ljóst fyrir en vinnsla hrútaskrár var komin langt á veg hvort hann gæfi sæði. Hann reyndist gefa sæði en komst því miður ekki í skrá en vísast er til umsagnar um hann á bls. 48 í hrútaskrá 2006-07.



Tígull 04-939

Góðir forystueiginleikar — fjölbreyttir litir

Sauðfjármerki



Merki í ásetningsfé: Combi 2000 Mini

Frá Os Husdyrmerkefabrikk a/s
Merkin eru viðurkennd af Landbúnaðarstofnun til notkunar í ásetningsfé og eru greidd að fullu af Framkvæmdanefnd búvörusamninga.

Vinsamlega pantið merki í ásetningsfé á www.bufe.is (MARK), hjá Plastiðjunni Bjargi, Bændasamtökum Íslands eða búnaðarsamböndum/leiðbeiningamiðstöðvum.

COMBI E

Nú er hægt að panta CombiE 23 örmerki á www.bufe.is. Þau eru viðurkennd af Landbúnaðarstofnun til notkunar í ásetningsfé og lömb.

Lambamerki



Bjargsmarki

Lambamerkin góðkunnu eru viðurkennd af Landbúnaðarstofnun til notkunar í lömb. Veittur er 10% afsláttur ef pantað er fyrir 15. febrúar og pöntuð eru 100 merki eða fleiri í röð.



Micro merki

Lambamerki frá Os Husdyrmerkefabrikk a/s, sett í með töng. Þessi merki hafa verið notuð vorið 2007 með góðum árangri. Veittur er 10% afsláttur ef pantað er fyrir 15. febrúar. Lágmarkspöntun er 30 merki. Frí töng fylgir með þegar pöntuð eru a.m.k. 150 merki í fyrsta sinn.

Vinsamlega sendið pantanir á lambamerkjum til:
pbi@akureyri.is eða í fax: 461 2995.
Eigum til tangir, nálar í tangir og merkিপenna.



Furuvöllum 1 - 600 Akureyri - Sími 461 4606
<http://plastidjan.hlutverk.is>

Til minnis

Við borgum þér vextina mánaðarlega

ef þú leggur inn á **Mx12** hjá Kaupþingi.

Mx12 er nýr hávaxtareikningur Kaupþings þar sem vextirnir eru greiddir mánaðarlega í stað árlega. Þú getur ráðstafað vöxtunum að vild inn á hvaða reikning sem er. Hver innlögn er bundin í sjö daga en síðan laus til úttektar. Vextir eru stighækkandi eftir tíma og fjárhæð. Lágmarksinnstæða er 1 milljón kr.

Mx12 er óverðtryggður innlánsreikningur og ársávöxtun er frá 12,55% - 14,05%.

ENHETAK / SIA / 10022017

Nánari upplýsingar í síma **444 7000**, í næsta útibúi Kaupþings eða á kaupthing.is



KAUPÞING

Hugsum lengra



Í 100 ÁR HEFUR MIKILVÆGASTI HLUTI FRAMLEIÐSLU SS FARIÐ FRAM UNDIR BERUM HIMNI

Uppistaðan í hráefninu sem SS notar í matvælaframleiðslu sína er upprunnin í hreinni náttúru Íslands. Frá stofnun fyrirtækisins 28. janúar árið 1907 hefur það verið í fararbroddi á sviði matvælaframleiðslu.

SS er félag í eigu bænda og þakkar öllum framleiðendum fyrir göfugt ræktunarstarf á liðnum árum.

