



Skýrsluhald í sauðfjarrækt 2013

Greining á skýrsluhaldsgögnum með meðalverðslíkani

Skýrsluhald í sauðfjárrækt 2013

Greining á skýrsluhaldsgögnum með meðalverðslíkani

Uppgjöri sauðfjárræktarinnar fyrir árið 2013 er að mestu lokið. Til viðbótar þeirri framsetningu sem verið hefur undanfarin ár er uppgjorið nú birt þar sem skýrsluhaldsgögn eru greind með meðalverðslíkani sem Sigurður Þór Guðmundsson, ráðunautur útbjó. Það líkan byggir á útreiknuðu meðalverði Landssamtaka sauðfjárþænda eftir sláturtíð árið 2013 án álags að viðbættum 160 krónum í gæðastýringarálag og 38 krónum í geymslugjöld.

Rétt er að taka fram að þar sem líkanið styðst ekki við dreifingu dilka innan kjötmatsflokka verður það ekki 100% nákvæmt. Prófun þess bendir til að skekkja sé um 5%. Þar sem stórt hlutfall dilka flokkast í fituflokk 1 og 4 eða í holdfyllingarflokk O og P getur notkun þess leitt til ofmats.

Í samanburðinum eru tekin gögn frá öllum búum þar sem fleiri en 50 vetrarfóðraðir¹ gripir eru í skýrsluhaldi. Undanskilin voru gögn frá búum sem sýndu veruleg frávik frá því sem getur talist eðlilegt. Í töflunum í yfirlitinu eru heildargögnin skoðuð eftir sýslum, bústærð og arðsemi búanna. Einnig fylgir nánari greining eftir bústærð í hverri sýslu. Þó eru ekki sömu flokkar í öllum sýslum því þar sem fá bú lentu í sama flokki voru einn eða fleiri flokkar sameinaðir.

Í töflum sem sýna arðsemi búa var búum skipt í fimm flokka þannig að ámóta margar ær yrðu í hverjum flokk. Þannig sýnir flokkur eitt útreikning og meðaltöl fyrir búin þar sem efstu 20% af ánum eru á vetrarfóðrum, flokkur tvö sýnir bú þar sem næstu 21-40% af ánum eru á vetrarfóðrum o.s.frv. Jafnframt eru niðurstöðurnar fyrir arðsemisflokka settar fram myndrænt en á þeim má glögg sjá muninn milli flokkanna sem og hver áhrifin eru af einstökum atriðum á reiknaðar afurðir í krónum talið.

¹ Vetrarfóðruð = Fjöldi fullorðinna áa og veturgamalla áa

Skýrsluhald í sauðfjárrækt 2013

Greining á skýrsluhaldsgögnum með meðalverðslíkani

1. tafla – Afurðir eftir sýslum

Sýsla	Vetrarfóðraðar ær			Fullorðnar ær					Veturgamlar ær					Kjötmat		
	Fjöldi bóa	Ær alls	Krónur á á	Fædd lömb	Til nytja	Fleir-lembur	Geldar	Kíló e. kind	Fædd lömb	Til nytja	Geldar	Ekki haldið	Kíló e. kind	Fall	Gerð	Fita
Kjós, Borgarfjörður og Mýrasýsla	122	30.946	18.172	1,80	1,62	6,5%	3,0%	25,6	0,82	0,61	10,4%	17,8%	9,4	15,5	8,54	6,27
Snæfellsnes	46	12.574	18.983	1,84	1,67	6,3%	1,5%	26,5	0,86	0,64	14,8%	13,8%	10,1	15,6	8,48	6,20
Dalasýsla	66	24.405	19.166	1,83	1,67	5,4%	1,8%	26,6	0,90	0,68	15,6%	4,8%	10,4	15,6	8,55	6,32
Barðastrandarsýslur	39	13.873	20.316	1,80	1,68	4,1%	2,7%	28,2	0,88	0,75	11,5%	7,7%	12,5	16,6	8,71	6,67
Ísafjarðarsýslur	29	7.817	18.805	1,75	1,57	4,7%	3,7%	25,9	0,89	0,74	13,7%	7,7%	12,2	16,2	8,55	6,90
Strandasýsla	54	19.863	21.708	1,85	1,73	6,2%	2,3%	29,7	1,05	0,83	10,6%	2,4%	14,1	16,8	9,05	6,92
Vestur Húnavatnssýsla	73	26.126	21.269	1,87	1,73	8,4%	2,6%	29,0	1,07	0,81	11,5%	3,9%	13,2	16,4	8,90	6,44
Austur Húnavatnssýsla	92	31.823	18.523	1,77	1,61	4,1%	3,3%	25,7	0,86	0,67	18,4%	6,2%	10,4	15,6	8,44	6,44
Skagafjörður	134	35.927	18.823	1,80	1,64	5,8%	2,9%	26,3	0,85	0,63	15,4%	11,9%	10,0	15,8	8,54	6,56
Eyjafjörður	76	15.930	20.085	1,86	1,68	7,5%	2,4%	28,2	0,93	0,71	9,3%	10,7%	11,6	16,5	8,76	6,65
Suður Þingeyjarsýsla	113	24.812	19.991	1,86	1,69	6,5%	1,9%	28,0	0,93	0,68	10,3%	14,0%	11,0	16,2	8,76	6,21
Norður Þingeyjarsýsla	64	25.174	19.761	1,85	1,68	6,7%	2,0%	27,6	0,85	0,61	13,5%	16,1%	9,8	16,1	9,02	6,88
Norður Múlasýsla	100	34.369	19.686	1,82	1,66	5,7%	2,7%	27,2	0,84	0,65	12,5%	18,6%	10,4	16,2	8,03	6,12
Suður Múlasýsla	55	16.841	20.752	1,82	1,68	6,1%	2,5%	28,9	0,94	0,75	11,3%	13,6%	12,4	17,0	8,44	6,80
Austur Skaftafellssýsla	41	16.463	19.951	1,85	1,66	8,7%	2,9%	27,2	0,96	0,74	13,1%	9,2%	11,8	16,1	8,58	6,33
Vestur Skaftafellssýsla	66	19.537	19.013	1,82	1,65	6,0%	3,1%	26,1	0,90	0,69	16,6%	9,2%	10,8	15,6	8,35	6,04
Rangárvallasýsla	102	21.472	18.557	1,84	1,65	8,4%	2,9%	25,8	0,86	0,65	13,5%	15,4%	10,1	15,5	8,51	6,23
Árnessýsla	87	18.930	18.477	1,80	1,62	6,6%	3,7%	25,9	0,82	0,62	15,1%	17,8%	9,8	15,8	8,62	6,14
LANDIÐ ALLT	1359	396.882	19.497	1,82	1,66	6,3%	2,7%	27,1	0,89	0,68	13,3%	11,6%	10,9	16,0	8,59	6,43

Skýrsluhald í sauðfjárrækt 2013

Greining á skýrsluhaldsgögnum með meðalverðslíkani

2. tafla – Afurðir eftir fjölda vetrarfóðraðra kinda

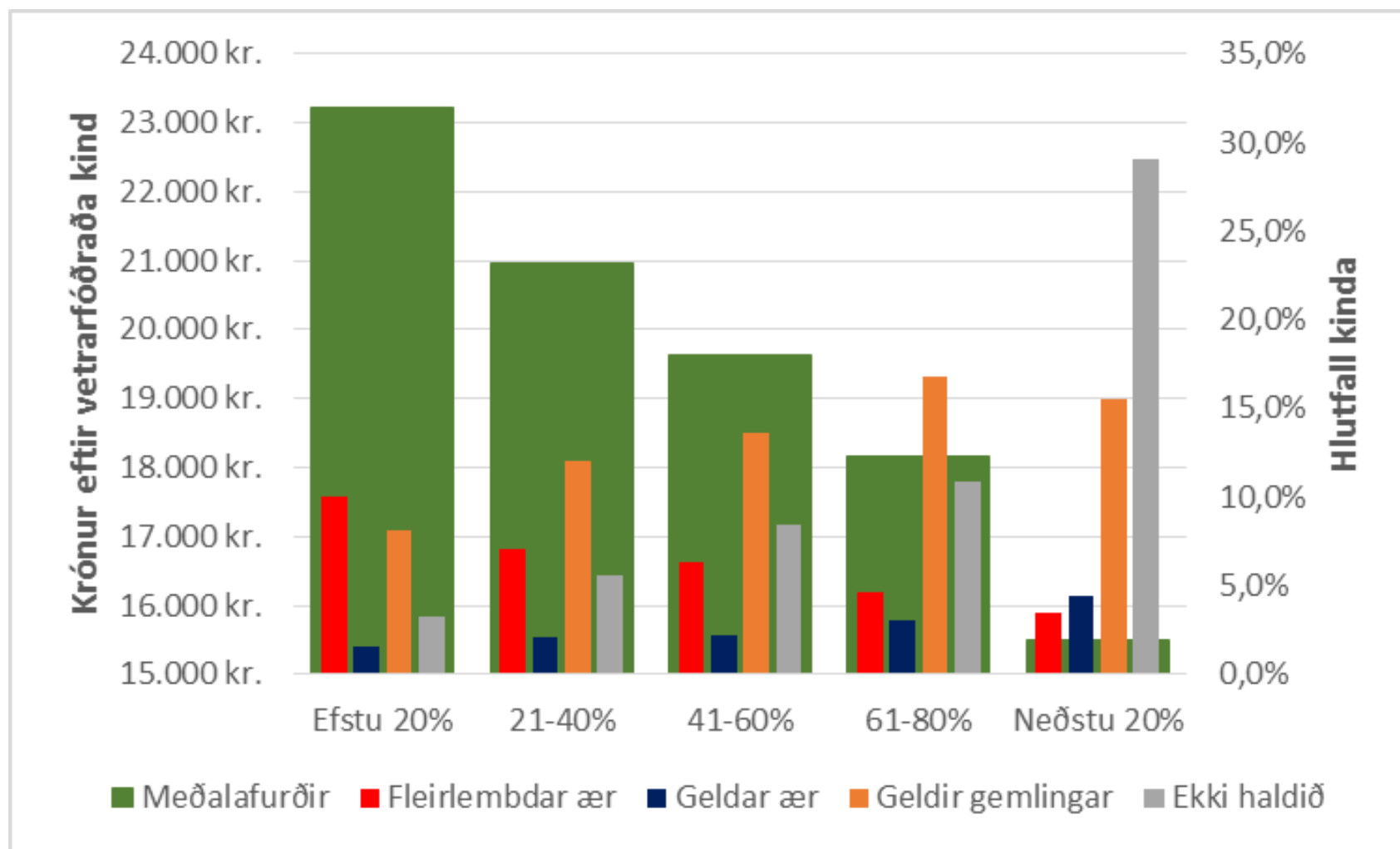
Stærðarflokkur	Vetrarfóðraðar ær			Fullorðnar ær					Veturgamlar ær					Kjötmat		
	Fjöldi bóa	Ær alls	Krónur á á	Fædd lömb	Til nytja	Fleir-lembur	Geldar	Kíló e. kind	Fædd lömb	Til nytja	Geldar	Ekki haldið	Kíló e. kind	Fall	Gerð	Fita
51 - 100 ær	195	14.646	19.863	1,86	1,67	8,5%	3,0%	28,1	0,88	0,71	10,7%	16,7%	11,6	16,5	8,68	6,73
101 - 200 ær	323	47.906	18.968	1,82	1,63	7,0%	3,1%	26,9	0,82	0,63	11,2%	20,4%	10,2	16,2	8,53	6,56
201 - 300 ær	281	69.395	19.226	1,80	1,64	5,5%	2,7%	26,8	0,86	0,66	13,7%	15,0%	10,5	16,0	8,55	6,46
301 - 400 ær	221	77.230	19.348	1,81	1,65	5,7%	2,8%	26,9	0,87	0,67	12,6%	13,6%	10,7	16,1	8,58	6,45
401 - 500 ær	168	75.286	19.827	1,83	1,68	6,2%	2,6%	27,3	0,94	0,71	13,3%	8,5%	11,3	16,0	8,57	6,36
501 - 600 ær	75	40.731	19.788	1,85	1,68	6,7%	2,3%	27,3	0,95	0,72	13,6%	6,8%	11,4	16,0	8,61	6,37
601 ær eða fleiri	96	71.688	19.684	1,84	1,68	6,8%	2,3%	27,1	0,93	0,70	15,5%	4,4%	11,0	15,8	8,66	6,33
LANDIÐ ALLT	1359	396.882	19.497	1,82	1,66	6,3%	2,7%	27,1	0,89	0,68	13,3%	11,6%	10,9	16,0	8,59	6,43

3. tafla – Afurðir eftir arðsemisflokkum bóa

Arðsemisflokkur	Vetrarfóðraðar ær			Fullorðnar ær					Veturgamlar ær					Kjötmat		
	Fjöldi bóa	Ær alls	Krónur á á	Fædd lömb	Til nytja	Fleir-lembur	Geldar	Kíló e. kind	Fædd lömb	Til nytja	Geldar	Ekki haldið	Kíló e. kind	Fall	Gerð	Fita
Efstu 20%	280	79.104	23.227	1,93	1,80	10,0%	1,6%	31,8	1,15	0,88	8,1%	3,3%	15,2	17,4	9,20	6,87
21-40%	266	80.783	20.955	1,87	1,72	7,1%	2,1%	28,9	1,00	0,77	12,0%	5,6%	12,5	16,5	8,87	6,67
41-60%	240	78.462	19.621	1,84	1,68	6,3%	2,2%	27,3	0,91	0,70	13,6%	8,4%	11,0	15,9	8,60	6,39
61-80%	264	79.196	18.167	1,78	1,62	4,6%	3,0%	25,3	0,82	0,63	16,8%	10,9%	9,5	15,4	8,29	6,19
Neðstu 20%	309	79.337	15.497	1,68	1,48	3,5%	4,4%	22,0	0,60	0,45	15,5%	29,0%	6,5	14,6	7,78	5,87
LANDIÐ ALLT	1359	396.882	19.497	1,82	1,66	6,3%	2,7%	27,1	0,89	0,68	13,3%	11,6%	10,9	16,0	8,59	6,43

Skýrsluhald í sauðfjárrækt 2013

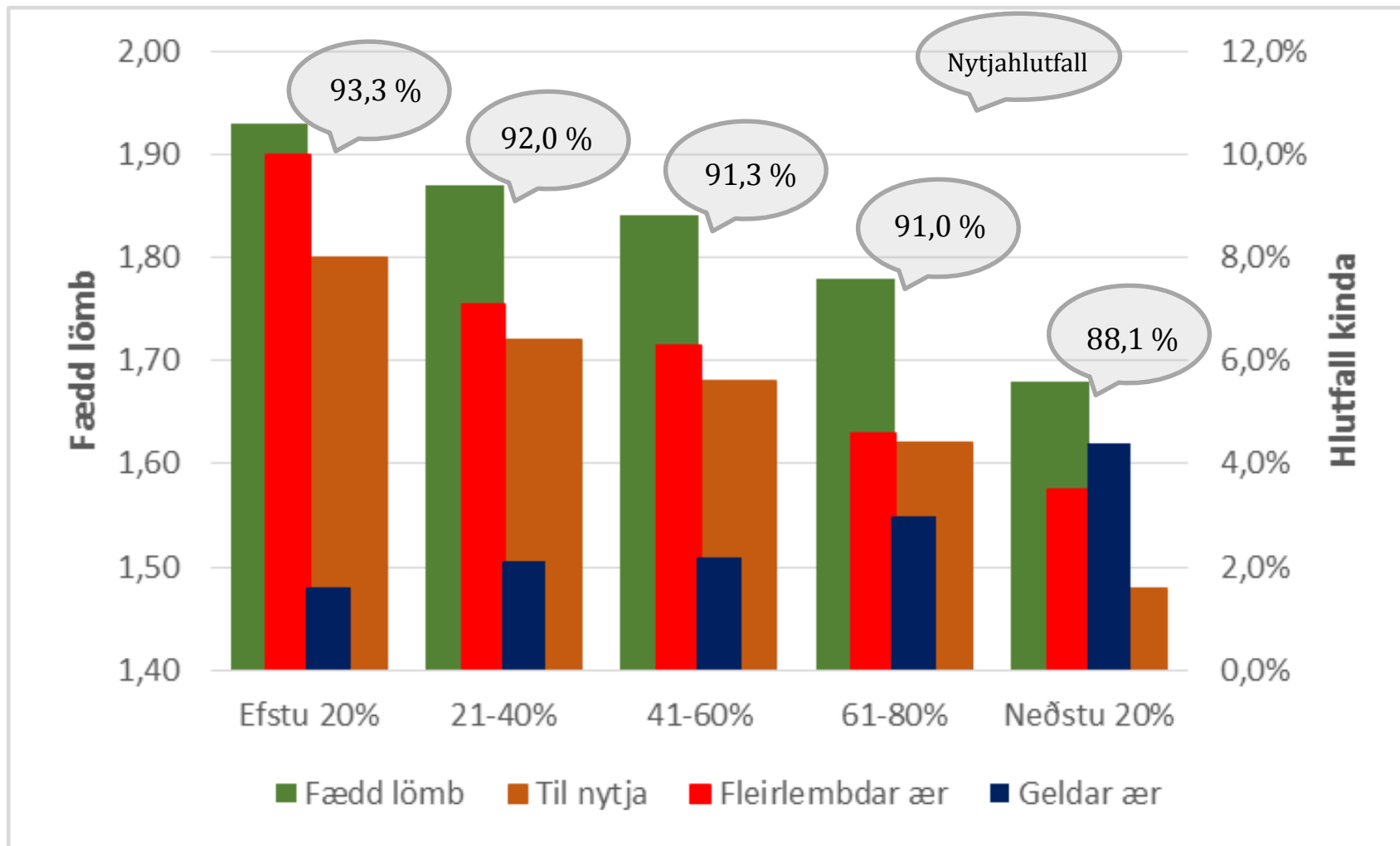
Greining á skýrsluhaldsgögnum með meðalverðslíkani



1. mynd - Afurðir eftir arðsemisflokkum

Skýrsluhald í sauðfjárrækt 2013

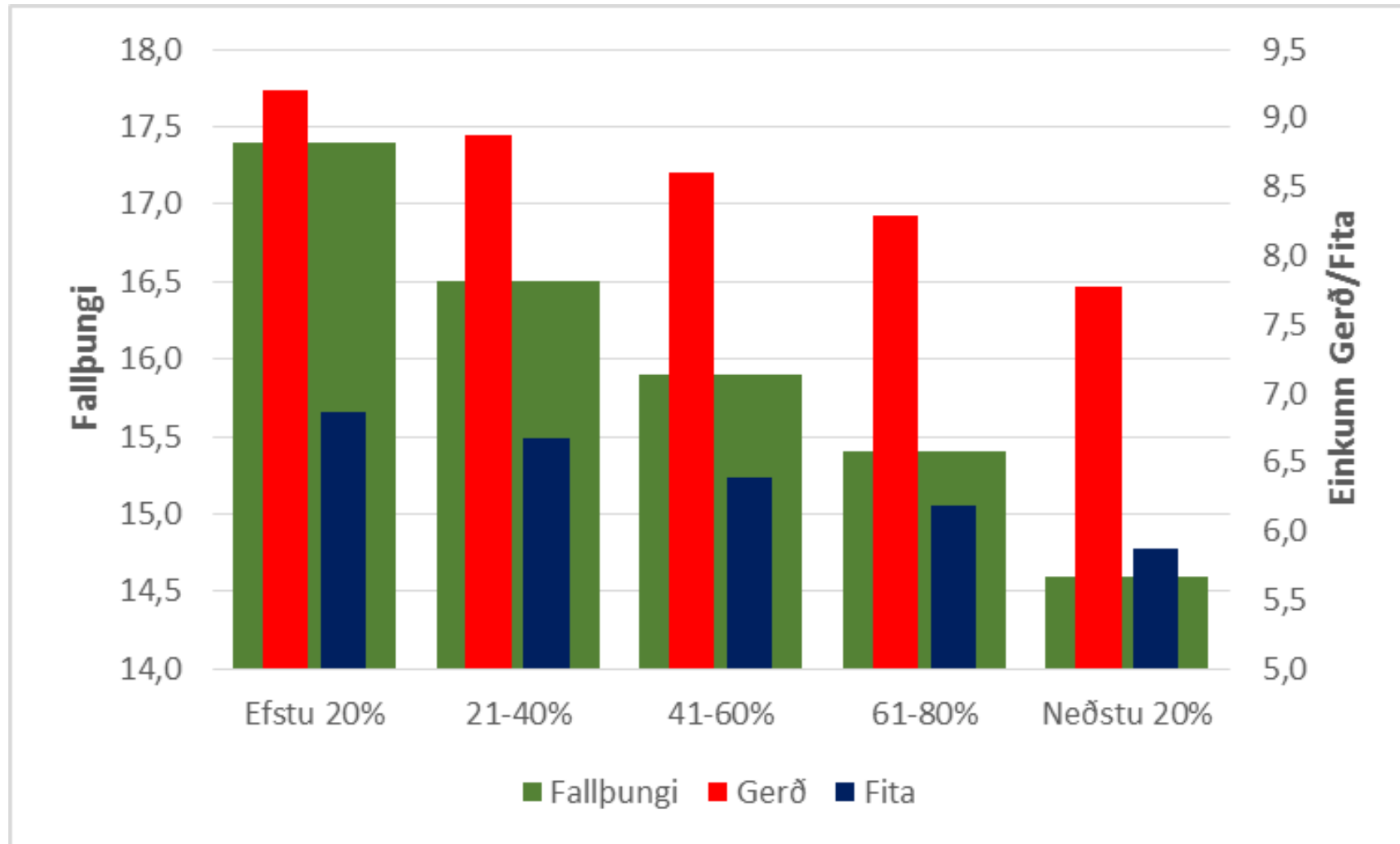
Greining á skýrsluhaldsgögnum með meðalverðslíkani



2. mynd - Fædd lömb og lömb til nytja (vinstri ás), hlutfall fleirlembdra áa og geldra áa (hægri ás) eftir arðsemisflokkum

Skýrsluhald í sauðfjárrækt 2013

Greining á skýrsluhaldsgögnum með meðalverðslíkani



3. mynd - Fallþungi (vinstri ás), gerð og fita (hægri ás) eftir arðsemisflokkum

Skýrsluhald í sauðfjárrækt 2013

Greining á skýrsluhaldsgögnum með meðalverðslíkani

4. tafla – Afurðir eftir bústærð í Gullbringu-, Kjósar-, Borgarfjarðar og Mýrasýslum

Stærðarflokkur	Vetrarfóðraðar ær			Fullorðnar ær					Veturgamlar ær					Kjötmat		
	Fjöldi bóa	Ær alls	Krónur á á	Fædd lömb	Til nytja	Fleir-lembur	Geldar	Kíló e. kind	Fædd lömb	Til nytja	Geldar	Ekki haldið	Kíló e. kind	Fall	Gerð	Fita
51 - 100 ær	28	2.136	19.104	1,85	1,65	9,1%	2,6%	27,5	0,80	0,66	12,4%	22,3%	10,6	16,4	8,69	6,81
101 - 200 ær	33	5.073	18.466	1,83	1,63	8,8%	3,3%	26,4	0,78	0,55	8,1%	28,0%	9,0	16,0	8,54	6,55
201 - 300 ær	22	5.256	18.070	1,78	1,60	5,2%	3,0%	25,7	0,84	0,62	9,7%	20,5%	9,5	15,8	8,65	6,62
301 - 400 ær	15	5.419	18.328	1,79	1,63	6,4%	3,4%	25,9	0,81	0,61	11,3%	16,7%	9,5	15,7	8,64	6,28
401 - 500 ær	12	5.282	18.320	1,80	1,66	5,2%	2,4%	25,3	0,94	0,67	11,4%	8,8%	9,9	15,1	8,35	6,05
501 - 600 ær	6	3.331	17.269	1,78	1,60	8,0%	3,5%	23,6	0,93	0,72	10,6%	17,4%	10,1	14,4	8,17	5,61
601 ær eða fleiri	6	4.449	17.820	1,77	1,60	5,1%	2,9%	25,4	0,67	0,50	10,4%	12,4%	7,7	15,5	8,76	6,08
Kjós, Borgarfjörður og Mýrasýsla	122	30.946	18.172	1,80	1,62	6,5%	3,0%	25,6	0,82	0,61	10,4%	17,8%	9,4	15,5	8,54	6,27

5. tafla – Afurðir eftir bústærð á Snæfellsnesi

Stærðarflokkur	Vetrarfóðraðar ær			Fullorðnar ær					Veturgamlar ær					Kjötmat		
	Fjöldi bóa	Ær alls	Krónur á á	Fædd lömb	Til nytja	Fleir-lembur	Geldar	Kíló e. kind	Fædd lömb	Til nytja	Geldar	Ekki haldið	Kíló e. kind	Fall	Gerð	Fita
51 - 100 ær	9	687	19.440	1,88	1,69	9,5%	1,9%	26,8	0,94	0,75	10,2%	5,1%	11,6	15,8	8,64	6,55
101 - 200 ær	14	2.277	17.832	1,77	1,57	4,3%	2,2%	25,7	0,64	0,48	6,5%	41,1%	8,0	16,3	8,68	6,76
201 - 300 ær	7	1.679	20.065	1,85	1,66	6,3%	2,1%	27,6	0,96	0,71	19,0%	6,2%	11,6	16,1	8,87	6,61
301 - 400 ær	5	1.741	18.350	1,84	1,68	5,6%	1,7%	26,5	0,66	0,55	9,9%	30,3%	8,2	15,4	8,25	6,40
401 ær eða fleiri	11	6.190	19.239	1,87	1,71	6,9%	1,0%	26,5	0,96	0,70	18,6%	1,6%	10,8	15,2	8,36	5,82
Snæfellsnes	46	12.574	18.983	1,84	1,67	6,3%	1,5%	26,5	0,86	0,64	14,8%	13,8%	10,1	15,6	8,48	6,20

Skýrsluhald í sauðfjárrækt 2013

Greining á skýrsluhaldsgögnum með meðalverðslíkani

6. tafla – Afurðir eftir bústærð í Dalasýslu

Stærðarflokkur	Vetrarfóðraðar ær			Fullorðnar ær					Veturgamlar ær					Kjötmat		
	Fjöldi bóa	Ær alls	Krónur á á	Fædd lömb	Til nytja	Fleir- lembur	Geldar	Kíló e. kind	Fædd lömb	Til nytja	Geldar	Ekki haldið	Kíló e. kind	Fall	Gerð	Fita
51 - 100 ær	12	855	18.494	1,74	1,56	5,7%	6,1%	25,5	0,66	0,50	11,5%	31,1%	8,0	16,1	8,55	6,44
101 - 200 ær	7	912	17.822	1,73	1,60	3,4%	2,8%	26,0	0,75	0,57	17,7%	16,1%	8,8	16,0	8,32	6,69
201 - 300 ær	7	1.794	18.683	1,71	1,57	2,7%	2,9%	25,5	0,89	0,79	17,0%	0,0%	12,6	16,0	8,39	6,58
301 - 400 ær	10	3.473	18.238	1,78	1,61	4,7%	1,7%	25,3	0,91	0,69	10,9%	8,6%	10,6	15,5	8,53	6,40
401 - 500 ær	12	5.404	19.333	1,84	1,69	5,0%	1,8%	26,9	0,92	0,69	16,3%	5,8%	10,7	15,6	8,65	6,40
501 - 600 ær	8	4.336	19.784	1,86	1,72	6,6%	1,1%	27,5	0,97	0,72	12,5%	1,1%	11,2	15,7	8,68	6,34
601 ær eða fleiri	10	7.631	19.468	1,88	1,70	6,2%	1,3%	27,1	0,87	0,64	19,0%	1,7%	9,6	15,5	8,47	6,09
Dalasýsla	66	24.405	19.166	1,83	1,67	5,4%	1,8%	26,6	0,90	0,68	15,6%	4,8%	10,4	15,6	8,55	6,32

7. tafla – Afurðir eftir bústærð í Barðastrandarsýslum

Stærðarflokkur	Vetrarfóðraðar ær			Fullorðnar ær					Veturgamlar ær					Kjötmat		
	Fjöldi bóa	Ær alls	Krónur á á	Fædd lömb	Til nytja	Fleir- lembur	Geldar	Kíló e. kind	Fædd lömb	Til nytja	Geldar	Ekki haldið	Kíló e. kind	Fall	Gerð	Fita
51 - 100 ær	3	223	22.562	1,89	1,73	9,6%	3,6%	32,6	1,16	1,02	12,3%	0,0%	17,7	18,3	8,92	7,24
101 - 200 ær	6	873	18.726	1,81	1,63	5,3%	3,2%	27,6	0,81	0,67	6,3%	26,9%	11,1	16,7	8,40	6,90
201 - 300 ær	9	2.175	19.005	1,71	1,58	2,4%	3,7%	26,7	0,76	0,61	15,4%	16,4%	9,5	16,4	8,69	6,72
301 - 400 ær	9	3.205	20.306	1,79	1,67	3,7%	2,3%	27,9	0,97	0,81	9,4%	3,0%	13,5	16,5	8,51	6,51
401 - 500 ær	3	1.307	18.906	1,75	1,59	4,7%	4,2%	25,5	0,80	0,68	21,8%	9,3%	10,9	15,8	8,43	6,15
501 - 600 ær	4	2.182	21.708	1,85	1,74	5,2%	2,5%	29,9	0,94	0,82	6,6%	1,4%	14,1	17,0	8,75	6,81
601 ær eða fleiri	5	3.908	20.975	1,83	1,73	3,9%	1,8%	29,1	0,86	0,77	12,4%	4,7%	12,9	16,6	9,01	6,79
Barðastrandarsýslur	39	13.873	20.316	1,80	1,68	4,1%	2,7%	28,2	0,88	0,75	11,5%	7,7%	12,5	16,6	8,71	6,67

Skýrsluhald í sauðfjárrækt 2013

Greining á skýrsluhaldsgögnum með meðalverðslíkani

8. tafla – Afurðir eftir bústærð í Ísafjarðarsýslum

Stærðarflokkur	Vetrarfóðraðar ær			Fullorðnar ær					Veturgamlar ær					Kjötmat		
	Fjöldi bóa	Ær alls	Krónur á á	Fædd lömb	Til nytja	Fleir-lembur	Geldar	Kíló e. kind	Fædd lömb	Til nytja	Geldar	Ekki haldið	Kíló e. kind	Fall	Gerð	Fita
51 - 100 ær	6	432	21.125	1,88	1,68	7,1%	2,2%	29,4	1,07	1,00	2,9%	7,4%	17,3	17,1	8,21	7,40
101 - 200 ær	5	716	19.439	1,72	1,55	7,1%	3,8%	27,4	0,81	0,61	8,0%	31,3%	9,9	17,2	8,76	7,15
201 - 300 ær	7	1.771	17.592	1,71	1,52	5,2%	4,5%	24,5	0,73	0,60	21,7%	9,3%	9,5	15,8	8,40	6,52
301 - 400 ær	6	2.073	18.145	1,72	1,54	3,9%	3,1%	24,8	0,92	0,79	13,4%	6,4%	12,4	15,8	8,18	6,77
401 ær eða fleiri	5	2.825	19.535	1,77	1,62	4,2%	3,8%	26,7	0,96	0,79	11,7%	1,6%	13,5	16,3	8,88	7,06
Ísafjarðarsýslur	29	7.817	18.805	1,75	1,57	4,7%	3,7%	25,9	0,89	0,74	13,7%	7,7%	12,2	16,2	8,55	6,90

9. tafla – Afurðir eftir bústærð í Strandasýslu

Stærðarflokkur	Vetrarfóðraðar ær			Fullorðnar ær					Veturgamlar ær					Kjötmat		
	Fjöldi bóa	Ær alls	Krónur á á	Fædd lömb	Til nytja	Fleir-lembur	Geldar	Kíló e. kind	Fædd lömb	Til nytja	Geldar	Ekki haldið	Kíló e. kind	Fall	Gerð	Fita
51 - 100 ær	3	259	22.083	1,80	1,63	10,6%	6,6%	28,8	1,31	1,14	9,4%	0,0%	18,1	17,3	9,47	6,97
101 - 200 ær	4	693	21.422	1,77	1,65	3,0%	2,3%	29,8	1,10	0,94	7,6%	3,8%	16,3	17,7	8,62	7,12
201 - 300 ær	15	3.720	22.158	1,83	1,73	4,2%	2,2%	30,2	1,09	0,88	9,3%	1,5%	14,7	17,0	9,03	6,87
301 - 400 ær	12	4.265	23.461	1,89	1,76	6,1%	1,3%	32,3	1,06	0,85	8,3%	2,0%	15,4	18,0	9,53	7,35
401 - 500 ær	10	4.334	20.110	1,79	1,66	5,4%	3,4%	27,4	0,97	0,79	12,6%	5,4%	12,8	16,2	8,72	6,68
501 - 600 ær	3	1.610	20.425	1,80	1,68	5,4%	3,2%	27,9	1,04	0,84	12,2%	0,0%	13,9	16,4	8,66	6,72
601 ær eða fleiri	7	4.982	21.696	1,93	1,79	9,0%	1,7%	29,7	1,07	0,79	11,7%	1,5%	13,1	16,2	9,08	6,85
Strandasýsla	54	19.863	21.708	1,85	1,73	6,2%	2,3%	29,7	1,05	0,83	10,6%	2,4%	14,1	16,8	9,05	6,92

Skýrsluhald í sauðfjárrækt 2013

Greining á skýrsluhaldsgögnum með meðalverðslíkani

10. tafla – Afurðir eftir bústærð í Vestur Húnavatnssýslu

Stærðarflokkur	Vetrarfóðraðar ær			Fullorðnar ær					Veturgamlar ær					Kjötmat		
	Fjöldi bóa	Ær alls	Krónur á á	Fædd lömb	Til nytja	Fleir-lembur	Geldar	Kíló e. kind	Fædd lömb	Til nytja	Geldar	Ekki haldið	Kíló e. kind	Fall	Gerð	Fita
51 - 100 ær	5	350	20.832	1,88	1,73	4,4%	2,0%	28,7	0,56	0,52	25,0%	26,8%	9,0	16,4	8,76	6,13
101 - 200 ær	12	1.757	19.093	1,85	1,64	7,2%	2,2%	27,2	0,94	0,75	11,8%	7,2%	11,8	16,1	8,35	6,52
201 - 300 ær	16	4.134	20.338	1,82	1,67	6,4%	2,2%	27,7	1,04	0,77	10,9%	4,6%	12,4	16,2	8,66	6,40
301 - 400 ær	8	2.700	19.835	1,77	1,62	5,0%	3,8%	26,4	1,13	0,88	8,5%	1,0%	13,9	15,9	8,57	6,23
401 - 500 ær	17	7.579	21.415	1,88	1,75	8,7%	2,9%	29,2	1,05	0,82	12,2%	5,8%	13,5	16,4	9,01	6,56
501 - 600 ær	5	2.694	21.901	1,88	1,75	7,0%	2,2%	29,8	1,21	0,87	7,6%	2,5%	14,0	16,9	9,02	6,38
601 ær eða fleiri	10	6.912	22.554	1,94	1,80	11,8%	2,1%	30,7	1,10	0,81	12,9%	0,8%	13,5	16,7	9,13	6,41
Vestur Húnavatnssýsla	73	26.126	21.269	1,87	1,73	8,4%	2,6%	29,0	1,07	0,81	11,5%	3,9%	13,2	16,4	8,90	6,44

11. tafla – Afurðir eftir bústærð í Austur Húnavatnssýslu

Stærðarflokkur	Vetrarfóðraðar ær			Fullorðnar ær					Veturgamlar ær					Kjötmat		
	Fjöldi bóa	Ær alls	Krónur á á	Fædd lömb	Til nytja	Fleir-lembur	Geldar	Kíló e. kind	Fædd lömb	Til nytja	Geldar	Ekki haldið	Kíló e. kind	Fall	Gerð	Fita
51 - 100 ær	10	803	19.284	1,82	1,66	5,4%	2,4%	27,8	0,84	0,58	21,8%	7,0%	9,3	16,4	8,53	7,01
101 - 200 ær	17	2.850	18.800	1,76	1,60	3,7%	3,4%	26,1	0,84	0,68	16,1%	6,9%	10,6	16,0	8,61	6,63
201 - 300 ær	22	5.586	18.421	1,75	1,60	4,2%	3,0%	25,5	0,86	0,67	19,8%	7,2%	10,2	15,6	8,36	6,41
301 - 400 ær	15	5.213	18.191	1,70	1,57	3,1%	4,7%	25,2	0,86	0,67	13,0%	13,7%	10,6	15,8	8,51	6,48
401 - 500 ær	6	2.733	18.589	1,77	1,64	4,3%	2,8%	26,4	0,83	0,69	21,3%	2,2%	10,4	15,7	8,31	6,44
501 - 600 ær	8	4.282	18.303	1,77	1,59	3,3%	2,6%	25,4	0,85	0,67	19,8%	4,1%	10,2	15,7	8,54	6,58
601 ær eða fleiri	14	10.356	18.683	1,80	1,64	4,8%	3,0%	25,6	0,88	0,69	19,6%	3,6%	10,4	15,3	8,39	6,29
Austur Húnavatnssýsla	92	31.823	18.523	1,77	1,61	4,1%	3,3%	25,7	0,86	0,67	18,4%	6,2%	10,4	15,6	8,44	6,44

Skýrsluhald í sauðfjárrækt 2013

Greining á skýrsluhaldsgögnum með meðalverðslíkani

12. tafla – Afurðir eftir bústærð í Skagafirði

Stærðarflokkur	Vetrarfóðraðar ær			Fullorðnar ær					Veturgamlar ær					Kjötmat		
	Fjöldi bóa	Ær alls	Krónur á á	Fædd lömb	Til nytja	Fleir-lembur	Geldar	Kíló e. kind	Fædd lömb	Til nytja	Geldar	Ekki haldið	Kíló e. kind	Fall	Gerð	Fita
51 - 100 ær	19	1.480	19.646	1,86	1,70	9,0%	2,2%	28,9	0,72	0,55	10,7%	28,3%	9,3	16,7	9,01	6,99
101 - 200 ær	38	5.680	18.036	1,77	1,59	5,3%	3,3%	25,8	0,73	0,54	12,1%	23,9%	8,8	16,0	8,50	6,68
201 - 300 ær	30	7.377	18.518	1,76	1,61	4,7%	3,2%	26,0	0,75	0,58	18,0%	17,3%	9,1	15,9	8,48	6,66
301 - 400 ær	22	7.751	18.964	1,80	1,65	5,3%	3,5%	26,6	0,81	0,63	21,9%	7,0%	9,8	15,9	8,64	6,69
401 - 500 ær	14	6.331	18.644	1,80	1,65	5,9%	2,4%	25,5	0,98	0,72	10,5%	6,0%	10,9	15,2	8,23	6,16
501 - 600 ær	3	1.693	20.931	1,86	1,67	5,4%	1,5%	28,5	1,01	0,80	19,9%	0,0%	13,0	16,8	9,13	6,74
601 ær eða fleiri	8	5.615	19.172	1,84	1,66	7,6%	2,4%	26,3	1,03	0,70	12,1%	2,4%	11,0	15,5	8,59	6,43
Skagafjörður	134	35.927	18.823	1,80	1,64	5,8%	2,9%	26,3	0,85	0,63	15,4%	11,9%	10,0	15,8	8,54	6,56

13. tafla – Afurðir eftir bústærð í Eyjafirði

Stærðarflokkur	Vetrarfóðraðar ær			Fullorðnar ær					Veturgamlar ær					Kjötmat		
	Fjöldi bóa	Ær alls	Krónur á á	Fædd lömb	Til nytja	Fleir-lembur	Geldar	Kíló e. kind	Fædd lömb	Til nytja	Geldar	Ekki haldið	Kíló e. kind	Fall	Gerð	Fita
51 - 100 ær	16	1.317	21.977	1,89	1,74	9,1%	2,0%	31,0	1,10	0,89	5,9%	5,9%	15,4	17,6	9,03	7,11
101 - 200 ær	28	4.042	20.859	1,89	1,70	9,8%	2,6%	29,6	0,97	0,73	7,3%	13,5%	12,2	17,1	9,04	6,95
201 - 300 ær	17	3.948	19.850	1,84	1,69	7,1%	2,7%	28,1	0,92	0,69	9,4%	15,1%	11,2	16,4	8,54	6,60
301 - 400 ær	9	3.219	19.599	1,86	1,64	7,1%	1,9%	27,3	0,96	0,69	9,2%	11,3%	11,0	16,4	8,95	6,63
401 ær eða fleiri	6	3.404	19.164	1,83	1,67	5,2%	2,3%	26,6	0,79	0,64	13,3%	2,6%	10,0	15,7	8,40	6,20
Eyjafjörður	76	15.930	20.085	1,86	1,68	7,5%	2,4%	28,2	0,93	0,71	9,3%	10,7%	11,6	16,5	8,76	6,65

Skýrsluhald í sauðfjárrækt 2013

Greining á skýrsluhaldsgögnum með meðalverðslíkani

14. tafla – Afurðir eftir bústærð í Suður Þingeyjarsýslu

Stærðarflokkur	Vetrarfóðraðar ær			Fullorðnar ær					Veturgamlar ær					Kjötmat		
	Fjöldi bóa	Ær alls	Krónur á á	Fædd lömb	Til nytja	Fleir-lembur	Geldar	Kíló e. kind	Fædd lömb	Til nytja	Geldar	Ekki haldið	Kíló e. kind	Fall	Gerð	Fita
51 - 100 ær	25	1.721	19.806	1,87	1,69	8,5%	3,1%	28,3	0,84	0,68	7,1%	22,0%	10,9	16,4	8,76	6,59
101 - 200 ær	31	4.362	20.129	1,86	1,68	6,4%	2,1%	28,4	0,83	0,64	8,8%	22,2%	10,3	16,6	8,72	6,57
201 - 300 ær	31	7.588	20.381	1,84	1,70	5,7%	1,9%	28,5	0,92	0,68	8,9%	15,2%	11,2	16,5	8,87	6,28
301 - 400 ær	15	5.126	19.396	1,87	1,70	7,0%	1,6%	27,1	0,96	0,68	12,4%	10,5%	10,5	15,7	8,77	6,02
401 ær eða fleiri	11	6.015	19.958	1,86	1,70	6,5%	1,8%	27,6	0,99	0,73	12,2%	7,2%	11,6	15,9	8,65	5,94
Suður Þingeyjarsýsla	113	24.812	19.991	1,86	1,69	6,5%	1,9%	28,0	0,93	0,68	10,3%	14,0%	11,0	16,2	8,76	6,21

15. tafla – Afurðir eftir bústærð í Norður Þingeyjarsýslu

Stærðarflokkur	Vetrarfóðraðar ær			Fullorðnar ær					Veturgamlar ær					Kjötmat		
	Fjöldi bóa	Ær alls	Krónur á á	Fædd lömb	Til nytja	Fleir-lembur	Geldar	Kíló e. kind	Fædd lömb	Til nytja	Geldar	Ekki haldið	Kíló e. kind	Fall	Gerð	Fita
51 - 100 ær	5	389	20.489	2,01	1,73	12,3%	0,3%	30,3	0,83	0,59	23,5%	7,4%	9,8	17,1	9,11	7,36
101 - 200 ær	9	1.314	19.611	1,84	1,66	5,4%	1,5%	27,3	0,91	0,67	4,1%	20,9%	10,7	16,1	9,23	6,91
201 - 300 ær	6	1.623	17.507	1,79	1,57	4,3%	2,4%	25,1	0,28	0,23	5,0%	68,3%	3,4	15,8	8,55	6,74
301 - 400 ær	13	4.669	19.065	1,81	1,65	5,6%	2,6%	27,1	0,75	0,53	9,3%	26,1%	8,5	16,2	9,02	6,89
401 - 500 ær	17	7.721	20.360	1,86	1,68	7,1%	1,9%	28,1	0,96	0,69	12,5%	8,2%	11,4	16,5	9,11	7,10
501 - 600 ær	6	3.362	20.420	1,92	1,75	8,9%	1,4%	28,4	1,08	0,70	13,8%	4,6%	11,0	15,8	9,22	6,79
601 ær eða fleiri	8	6.096	19.758	1,85	1,69	6,4%	2,2%	27,3	0,82	0,60	21,8%	10,4%	9,6	15,9	8,87	6,66
Norður Þingeyjarsýsla	64	25.174	19.761	1,85	1,68	6,7%	2,0%	27,6	0,85	0,61	13,5%	16,1%	9,8	16,1	9,02	6,88

Skýrsluhald í sauðfjárrækt 2013

Greining á skýrsluhaldsgögnum með meðalverðslíkani

16. tafla – Afurðir eftir bústærð í Norður Múlasýslu

Stærðarflokkur	Vetrarfóðraðar ær			Fullorðnar ær					Veturgamlar ær					Kjötmat		
	Fjöldi bóa	Ær alls	Krónur á á	Fædd lömb	Til nytja	Fleir- lembur	Geldar	Kíló e. kind	Fædd lömb	Til nytja	Geldar	Ekki haldið	Kíló e. kind	Fall	Gerð	Fita
51 - 100 ær	4	311	19.943	1,78	1,65	5,2%	2,8%	28,0	0,97	0,78	6,8%	10,2%	13,2	16,7	8,09	6,70
101 - 200 ær	21	3.209	19.056	1,81	1,65	6,5%	4,1%	26,7	0,62	0,51	16,4%	27,1%	8,1	16,0	7,82	6,02
201 - 300 ær	13	3.306	20.041	1,85	1,71	6,3%	1,4%	28,3	0,80	0,65	6,6%	30,3%	10,1	16,3	8,10	6,29
301 - 400 ær	26	9.302	20.127	1,83	1,70	5,3%	2,5%	28,0	0,81	0,63	13,0%	21,5%	10,3	16,3	7,98	6,23
401 - 500 ær	22	9.884	20.442	1,83	1,68	5,5%	2,6%	28,1	0,88	0,67	11,0%	18,2%	11,0	16,6	8,22	6,20
501 ær eða fleiri	14	9.458	19.994	1,87	1,71	7,3%	1,9%	27,7	0,92	0,64	18,8%	8,2%	10,1	15,9	8,99	6,70
Norður Múlasýsla	100	34.369	19.686	1,82	1,66	5,7%	2,7%	27,2	0,84	0,65	12,5%	18,6%	10,4	16,2	8,03	6,12

17. tafla – Afurðir eftir bústærð í Suður Múlasýslu

Stærðarflokkur	Vetrarfóðraðar ær			Fullorðnar ær					Veturgamlar ær					Kjötmat		
	Fjöldi bóa	Ær alls	Krónur á á	Fædd lömb	Til nytja	Fleir- lembur	Geldar	Kíló e. kind	Fædd lömb	Til nytja	Geldar	Ekki haldið	Kíló e. kind	Fall	Gerð	Fita
51 - 100 ær	8	584	21.262	1,89	1,69	10,1%	3,2%	29,4	0,93	0,83	7,7%	18,7%	13,4	17,2	8,34	6,86
101 - 200 ær	10	1.500	22.179	1,88	1,71	9,5%	3,4%	31,9	0,86	0,68	15,9%	13,5%	12,7	18,5	8,68	7,52
201 - 300 ær	12	2.896	20.160	1,79	1,62	5,9%	2,6%	27,9	0,90	0,73	9,8%	16,3%	11,8	16,9	8,31	6,69
301 - 400 ær	8	2.731	20.605	1,84	1,70	6,7%	2,0%	28,9	0,84	0,70	11,3%	19,8%	11,5	16,8	8,47	6,79
401 ær eða fleiri	17	9.130	20.717	1,81	1,68	5,2%	2,5%	28,7	0,99	0,77	11,2%	10,6%	12,7	16,8	8,45	6,71
Suður Múlasýsla	55	16.841	20.752	1,82	1,68	6,1%	2,5%	28,9	0,94	0,75	11,3%	13,6%	12,4	17,0	8,44	6,80

Skýrsluhald í sauðfjárrækt 2013

Greining á skýrsluhaldsgögnum með meðalverðslíkani

18. tafla – Afurðir eftir bústærð í Austur Skaftafellssýslu

Stærðarflokkur	Vetrarfóðraðar ær			Fullorðnar ær					Veturgamlar ær					Kjötmat		
	Fjöldi bóa	Ær alls	Krónur á á	Fædd lömb	Til nytja	Fleir-lembur	Geldar	Kíló e. kind	Fædd lömb	Til nytja	Geldar	Ekki haldið	Kíló e. kind	Fall	Gerð	Fita
51 - 100 ær	3	257	18.893	1,81	1,59	8,6%	5,0%	25,9	0,64	0,61	0,0%	55,6%	9,5	16,1	8,46	6,55
101 - 200 ær	4	539	19.150	1,84	1,66	9,6%	1,9%	26,7	1,00	0,77	12,7%	0,0%	11,9	15,7	8,66	6,22
201 - 300 ær	6	1.498	19.692	1,81	1,65	6,6%	3,6%	26,6	0,92	0,81	18,7%	5,4%	12,7	15,9	8,39	6,25
301 - 400 ær	9	3.021	19.263	1,82	1,61	8,2%	3,8%	26,3	0,90	0,75	16,6%	7,3%	12,0	16,2	8,61	6,44
401 - 500 ær	9	4.095	20.103	1,82	1,62	8,8%	4,2%	26,9	0,98	0,77	13,0%	8,0%	12,8	16,3	8,48	6,22
501 ær eða fleiri	10	7.053	20.313	1,89	1,71	9,2%	1,7%	27,9	0,98	0,70	11,0%	10,8%	11,0	16,0	8,67	6,35
Austur Skaftafellssýsla	41	16.463	19.951	1,85	1,66	8,7%	2,9%	27,2	0,96	0,74	13,1%	9,2%	11,8	16,1	8,58	6,33

19. tafla – Afurðir eftir bústærð í Vestur Skaftafellssýslu

Stærðarflokkur	Vetrarfóðraðar ær			Fullorðnar ær					Veturgamlar ær					Kjötmat		
	Fjöldi bóa	Ær alls	Krónur á á	Fædd lömb	Til nytja	Fleir-lembur	Geldar	Kíló e. kind	Fædd lömb	Til nytja	Geldar	Ekki haldið	Kíló e. kind	Fall	Gerð	Fita
51 - 100 ær	6	440	18.814	1,76	1,63	4,1%	2,7%	25,5	1,01	0,88	2,7%	10,7%	13,6	15,5	7,87	6,13
101 - 200 ær	14	1.987	19.996	1,86	1,68	8,3%	3,3%	27,7	0,88	0,74	10,2%	22,3%	12,0	16,3	8,52	6,35
201 - 300 ær	18	4.471	18.535	1,81	1,62	5,3%	2,9%	25,6	0,85	0,66	19,8%	8,8%	10,5	15,6	8,28	6,14
301 - 400 ær	11	3.736	18.289	1,76	1,60	4,2%	2,9%	25,3	0,70	0,55	20,5%	16,9%	8,4	15,5	8,13	5,98
401 ær eða fleiri	17	8.903	19.348	1,84	1,67	6,8%	3,3%	26,3	1,00	0,73	15,6%	3,0%	11,5	15,6	8,45	5,95
Vestur Skaftafellssýsla	66	19.537	19.013	1,82	1,65	6,0%	3,1%	26,1	0,90	0,69	16,6%	9,2%	10,8	15,6	8,35	6,04

Skýrsluhald í sauðfjárrækt 2013

Greining á skýrsluhaldsgögnum með meðalverðslíkani

20. tafla – Afurðir eftir bústærð í Rangárvallasýslu

Stærðarflokkur	Vetrarfóðraðar ær			Fullorðnar ær					Veturgamlar ær				Kjötmat			
	Fjöldi bóa	Ær alls	Krónur á á	Fædd lömb	Til nytja	Fleir-lembur	Geldar	Kíló e. kind	Fædd lömb	Til nytja	Geldar	Ekki haldið	Kíló e. kind	Fall	Gerð	Fita
51 - 100 ær	18	1.341	19.038	1,88	1,64	11,1%	4,5%	26,5	0,97	0,76	6,7%	11,9%	12,2	16,0	8,47	6,39
101 - 200 ær	42	6.187	17.862	1,83	1,61	8,4%	3,2%	24,9	0,82	0,65	13,7%	19,4%	10,0	15,3	8,18	6,17
201 - 300 ær	21	5.221	18.013	1,85	1,65	8,4%	3,1%	25,4	0,86	0,64	19,1%	11,6%	9,8	15,3	8,33	6,27
301 - 400 ær	12	4.057	18.593	1,82	1,63	7,2%	2,6%	25,7	0,88	0,67	7,9%	16,3%	10,4	15,7	8,69	6,23
401 ær eða fleiri	9	4.666	19.916	1,87	1,72	8,7%	2,1%	27,6	0,85	0,62	13,2%	14,7%	9,8	15,8	8,92	6,22
Rangárvallasýsla	102	21.472	18.557	1,84	1,65	8,4%	2,9%	25,8	0,86	0,65	13,5%	15,4%	10,1	15,5	8,51	6,23

21. tafla – Afurðir eftir bústærð í Árnessýslu

Stærðarflokkur	Vetrarfóðraðar ær			Fullorðnar ær					Veturgamlar ær				Kjötmat			
	Fjöldi bóa	Ær alls	Krónur á á	Fædd lömb	Til nytja	Fleir-lembur	Geldar	Kíló e. kind	Fædd lömb	Til nytja	Geldar	Ekki haldið	Kíló e. kind	Fall	Gerð	Fita
51 - 100 ær	15	1.061	19.728	1,86	1,69	8,9%	2,5%	27,9	0,93	0,69	16,8%	10,9%	11,3	16,1	8,72	6,37
101 - 200 ær	28	3.935	17.944	1,79	1,59	6,9%	4,6%	25,5	0,87	0,66	13,8%	16,7%	10,3	15,7	8,53	6,21
201 - 300 ær	22	5.352	18.876	1,80	1,63	5,9%	3,1%	26,3	0,78	0,59	13,3%	24,5%	9,5	15,8	8,75	6,16
301 - 400 ær	16	5.529	18.910	1,80	1,62	7,4%	3,7%	26,4	0,86	0,65	11,4%	16,7%	10,7	16,1	8,57	6,18
401 ær eða fleiri	6	3.053	17.247	1,78	1,58	5,1%	3,8%	24,4	0,71	0,52	25,9%	13,0%	7,7	15,3	8,58	5,84
Árnessýsla	87	18.930	18.477	1,80	1,62	6,6%	3,7%	25,9	0,82	0,62	15,1%	17,8%	9,8	15,8	8,62	6,14