



Ásókn fugla í ræktað land

Hér er fjallað um fugla í rækтуðu landi á Íslandi og um leiðir sem hægt er að beita til að bæta sambýli manna og fugla, báðum til heilla. Rannsóknir benda til að ýmsir fuglastofnar hafi vaxið og það, m.a. skýrt með auknu fæðuframboði á vetrarstöðvum, einkum á rækтуðu landi. Landbúnaður þrengir einnig að varpstöðum sumra tegunda svo nýting manna og fugla á landi hefur leitt til hagsmunaárekstra.

Til Íslands koma árlega fimm tegundir gæsa, auk álfta. Landið tryggir þeim mikilvæga fæðu meðan fuglarnir fara hér um vor og haust eða dvelja allt sumarið, líkt og Bretlandseyjar tryggja sömu fuglum fæðu yfir veturinn. Stofnar þessara tegunda tilheyra því nokkrum löndum og eru á sameiginlega ábyrgð þeirra. Auk Íslands og Bretlands fara þrjár tegundir um Grænland og Kanada, svokallaðir umferðarfarfluglar.

Á Íslandi eru það einkum tíu fuglategundir sem sækja í ræktað land til að bíta gróður en fjöldi tegunda kemur einnig í ræktað land eftir annarri fæðu, t.d. vað- og spörfuglar og máfar sem sækja í skordýr og annað líkt. Í kjölfar breyttra búskaparháttanna og veðurfars má búast við að fleiri fuglategundir notfæri sér ræktað land í framtíðinni.

Misjafnt er hverju bændur og landeigendur sækjast eftir með ræktun en fóður fyrir búfénað og matvælaframleiðsla er algengasta ræktunin. Þá er líka misjafnt eftir hverju fuglarnir sækjast og geta árstími og tíðarfar haft þar áhrif. Helsta aðdráttarafli fugla í ræktað land er kjarngóð fæða og iðagræn tún sem fuglarnir sækja í til orkuöflunar fyrir varp, fjaðrafelli og farflug. Ljóst er að fuglarnir velja sér fæðu þar sem rækтуðu landi er vel við haldið með endurræktun og drjúgri áburðargjöf.

Tíðarfar að vori hefur áhrif á hvað plöntuætur staldra lengi við í rækтуðu landi. Varpfluglar meðal grágæsa og álfta sem eru helstu tegundirnar í rækтуðu landi, eyða þar um tíu dögum fyrir varp og af og til meðan á varpi stendur en vegna mikils gegnumstreymis farfugla bætir í fjöldann þar til hámarki er náð um tuttugasta apríl ár hvert. Ört dregur úr beitinni upp frá því. Ef mikil eggjataka er á varptímanum sækja varpfuglarnir aftur í ræktað land til að undirbúa næstu varptilraun.

Árið 2012 voru gæsir og álftir taldar í rækтуðu landi á Íslandi að vorlagi um það leyti sem fjöldinn náði hámarki eftir komuna frá vetrarstöðvunum á Bretlandseyjum. Þá hópast þessir fuglar í ræktað land. Talningarnar gáfu ágæta mynd af útbreiðslu tegundanna eftir landshlutum og eru kort frá þeirri talningu sýnd fyrir viðeigandi tegundir.

Sterkir fuglastofnar eru á margan hátt, líkt og fiskistofnarnir í hafinu, mikilvæg auðlind sem hægt er að nýta á sjálfbæran hátt með það að markmiði að minnka álagið á aðra stofna. Landeigendur og bændur hafa haft af gæsum ýmsar nytjar, þar á meðal er eggjataka og skotveiði. Að ýmsu er að hyggja. Ef vörp eru ofnýtt þá getur varpið færst til á óaðgengilegri svæði til eggjatöku. Gæsir sækja aftur í ræktað land ef varp misferst.

Hér er fjallað um gæsir (grágæs, heiðagæs, blesgæs, helsingja og margæs), endur (stökkönd og rauðhöfðaönd), álftir, bjargdúfu, rjúpu og hrafn. Einnig er gerð grein fyrir öðrum gæsategundum, dúfum, svartsvönum og dvergsvönum sem hingað flækjast í litlum mæli. Ýmsar upplýsingar varðandi fugla má einnig finna á heimasíðu Umhverfisstofnunar, www.ust.is.

Tegundir sem sækja í ræktað land

Álft *Cygnus cygnus* er stór hvítur fugl sem lifir einkum á plöntum og verpir um mest allt land, bæði á há- og láglendi. Hún er algeng og sækir fæðu í ræktað land einkum að vori. Geldálftir í sárum sækja í ræktun sem liggur að vatni síðsumars. Svartsvanur og dvergsvanur sem flækjast stundum til Íslands, oft í fylgd álfta, koma við í ræktaðu landi. Tegundirnar eru allar friðaðar á Íslandi.

Grágæs *Anser anser* er stærst þeirra gæsa sem eru á Íslandi og er eins og nafnið bendir til, að mestu grá að lit með föllitaða fætur og appelsínugulan gogg. Svartar fjaðrir geta myndað flikrur á kvið líkt og hjá blesgæsum en sjaldnast eins mikið. Grágæsin hefur mesta dreifingu gæsa á láglendi Íslands og ber mest á henni í ræktaðu landi. Grágæsin verpir aðallega á láglendi en lítið á hálendinu. Það sama á við um fjaðrafelli en vinsælustu fellisvæðin eru við Breiðafjörð og á Norður- og Austurlandi. Tegundina má veiða frá 20. ágúst til 15. mars.



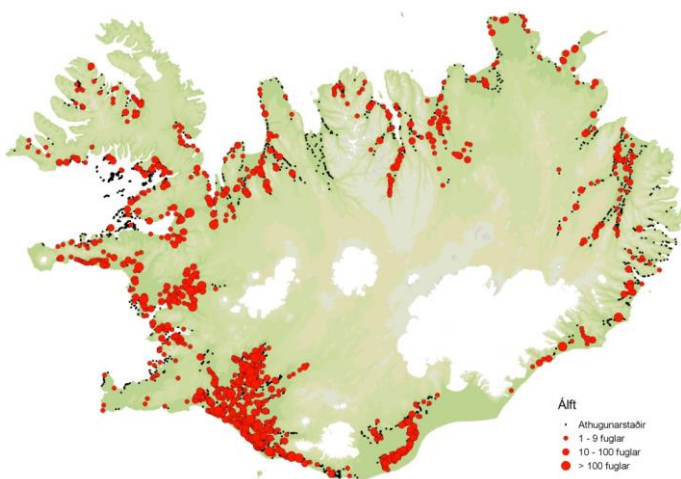
Álftapar - *Cygnus cygnus*

(ljósm. Halldór W. Stefánsson).

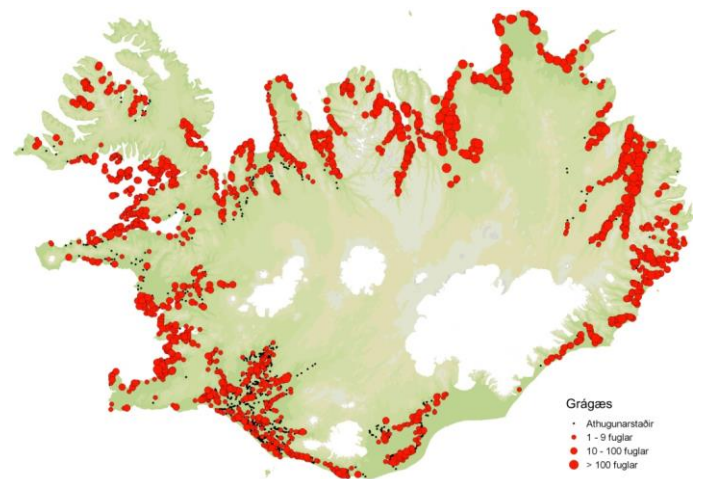


Grágæs - *Anser anser*

(ljósm. Halldór W. Stefánsson).



Vordreifing álfta á Íslandi árið 2012 að undanskildum Skagafirði. Meðalfjöldi álfta á bújörð/talningastað þá var 15 fuglar.



Vordreifing grágæsa á Íslandi árið 2012. Að meðaltali voru þá taldar 21 grágæs á hverjum stað/bújörð.

ÁSÓKN FUGLA Í RÆKTAÐ LAND

Heiðagæs *Anser brachyrhynchus* er litlu minni en grágæs að stærð, grá að lit með bleika fætur og kaffibrúnt höfuð og háls. Goggurinn er svartur með bleikum lit. Hún er algengasta gæsin á Íslandi en hefur ekki eins mikla útbreiðslu og álftrir og grágæsir í ræktuðu landi, sem hún sækir í aðallega að vori. Heiðagæs dvelur mestan sinn tíma á hálendinu hér á landi og fer þangað um leið og tíðarfar og snjóalög leyfa. Hluti stofnsins fer til Grænlands. Tegundin hefur verið að nema land á láglandi í meiri mæli en áður hin síðari ár. Tegundina má veiða frá 20. ágúst til 15. mars.

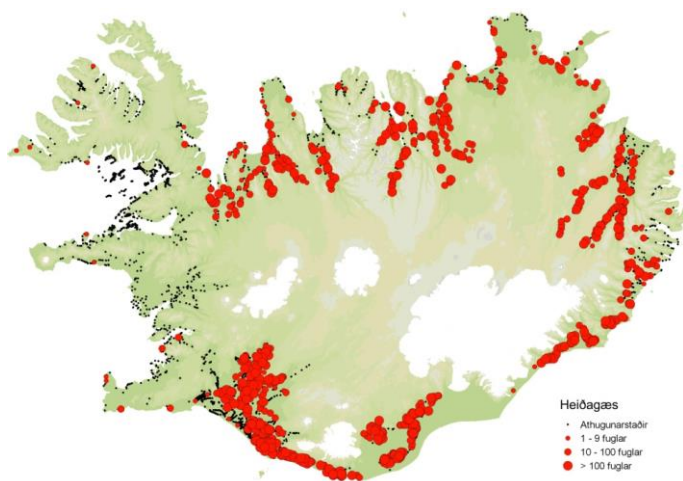
Blesgæs *Anser albifrons* er aðeins minni en grágæs, svipuð að lit en með áberandi svartar þverflikur á kviði og með appelsínugular fætur og gogg. Líkt og nafn hennar bendir til þá hefur hún hvíta blesu á enni. Blesgæsin hefur takmarkaða útbreiðslu í ræktuðu landi að vori og hausti, mest á Suður- og Vesturlandi. Tegundin er umferðarfarfugl sem millilendir hér á landi á ferðum sínum milli varp- og vetrarheimkynna. Blesgæsir af austrænum uppruna flækjast stundum hingað til lands og eru í flestu eins og þær grænlenku sem fara hér um vor og haust, nema litur í gogg er bleikur. Blesgæsir eru friðaðar.



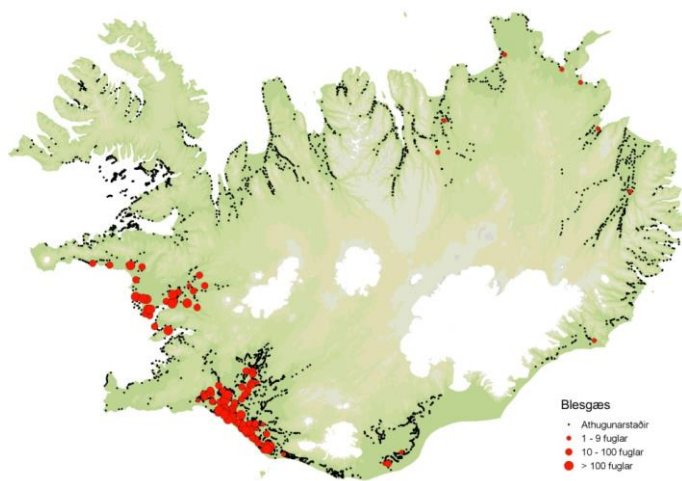
Heiðagæs - *Anser brachyrhynchus* (ljósm. Halldór W. Stefánsson).



Blesgæsir - *Anser albifrons* (ljósm. Skarphéðinn G. Þórisson).



Vordreifing heiðagæsa á Íslandi árið 2012. Að jafnaði voru þá taldir 144 heiðagæsir á hverjum stað/bújörð.



Vordreifing blesgæsa á Íslandi árið 2012. Að meðaltali voru þá taldir 70 blesgæsir á hverjum stað/bújörð.

ÁSÓKN FUGLA Í RÆKTAÐ LAND

Helsingi *Branta leucopsis* hefur hvíta vanga og enni og svartan gogg og svartan háls upp á koll. Hann er ljósgrár á búkinn og ljós að neðan með svarta fætur og stél. Hann er að mestu umferðarfugl vor og haust hér á landi, einkum á Suðaustur- og Norðvesturlandi, sem kemur við í ræktuðu landi. Tegundin verpir takmarkað á Suður- og Suðausturlandi og miðast veiðitími í Skaftafellssýslum við að vernda tegundina og hefst hann því ekki þar fyrr en 25. september. Annars staðar á Íslandi er veiðitími á helsingja líkt og annarra gæsa, sem heimilt er að veiða, frá 20. ágúst til 15. mars.

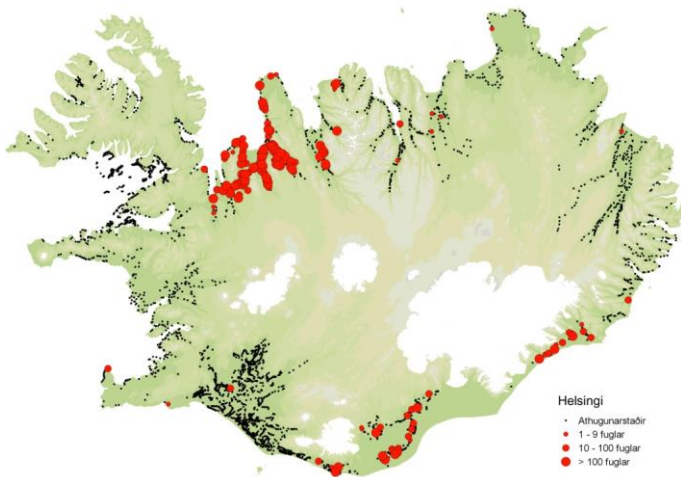
Margæs *Branta bernicla* líkist helsingja að lit en hefur engan hvítan lit á höfði en þess í stað hvíta skellu þvert á hliðum háls. Hún er minnst þeirra gæsa sem koma til Íslands. Hún hefur takmarkaða útbreiðslu að vori á Íslandi og er að mestu við sjávarsíðuna á Vesturlandi. Tegundin er minna í ræktuðu landi, samanborið við aðrar gæsir, og lifir talsvert á sjávargróðri. Austrænar margæsir teljast til flækingsfugla. Margæsin er umferðarfugl sem millilendir hér á leið sinni til og frá varpslóðum í Kanada. Tegundin er friðuð.



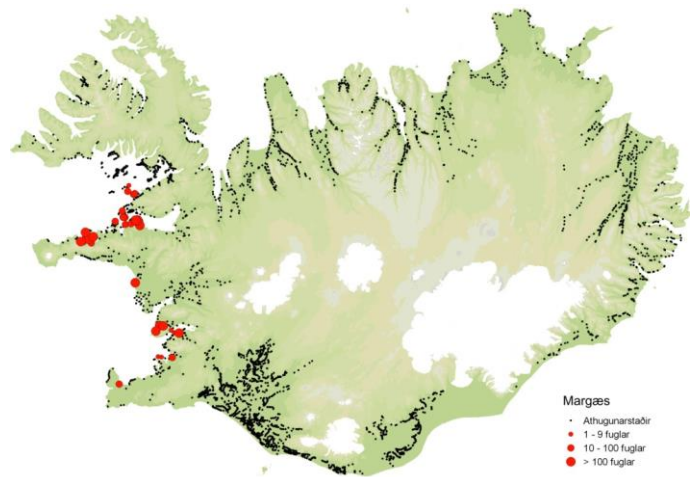
Helsingi - *Branta leucopsis* (ljósm. Halldór W. Stefánsson).



Margæsapar - *Branta bernicla* (ljósm. Jóhann Óli Hilmarsson).



Vordreifing helsingja á Íslandi árið 2012. Að meðaltali voru þá taldir 229 helsingjar á hverjum stað/bújörð.



Vordreifing margæsa á Íslandi árið 2012. Að meðaltali voru þá taldar 243 margæsir á hverjum stað/bújörð.

ÁSÓKN FUGLA Í RÆKTAÐ LAND

Rauðhöfðaönd *Anas penelope* er algeng á Íslandi. Steggurinn er skrautlegur að lit í varpbúningi með rauðleitt höfuð og roðalit á bringu, að öðru leyti er hann grár með svartan afturenda. Kvenfuglinn er grábrúnleitur að lit og líkist steggurinn henni eftir varptíma. Rauðhöfðinn, eins og öndin er kölluð sækir talsvert í ræktað land á öllum tímum og eru túnpollar vinsælir. Tegundina má veiða frá 1. september til 15. mars.



Rauðhöfðaandarpar

(ljósm. Jóhann Óli Hilmarsson)

Rjúpa *Lagopus mutus* er algeng á Íslandi. Bæði kynin eru hvít yfir vetrarmánuðina en móbrún yfir sumarið. Í ræktaðu landi sækja rjúpur í skjólbelti á öllum árstímum og nærast á því sem nágreppið leyfir, t.d. korni. Veiðitími rjúpu er breytilegur (www.ust.is).



Rjúpa

(ljósm. Skarphéðinn G. Þórisson).

Stökkönd *Anas platyrhynchos* er algengur fugl og útbreiddur á Íslandi. Karlfuglinn hefur blágrænt höfuð og er því stundum kallaður grænhöfði. Hann er með hvítan hálshring og brúna bringu og upphringaðar stélfjaðrir. Kvenfuglinn er móbrúnn að lit og líkist steggurinn henni þegar hann er ekki lengur í varpbúningi. Fætur eru appelsínugulir og goggur á karlfugli er grængulur. Stökköndin lifir á plöntum og sést oft í ræktaðu landi einkum að vori á túnpollum og síðsumars við kornakra og í skurðum. Tegundina má veiða frá 1. september til 15. mars.



Stökkandasteggur

(ljósm. Halldór W. Stefánson).

Bjargdúfa *Columba livia* sést víða um land og er plöntuæta. Þessar villidúfur eru að mestu gráar að lit, ólíkt bæjardúfum sem geta verið skræpóttar og hvítar. Bjargdúfur eru einna mest áberandi á Austfjörðum og Suðurlandi. Í ræktaðu landi sækja þær í allskyns fræ þar á meðal korn. Til landsins flækjast fleiri dúfategundir eins og hringdúfa, tyrkjadúfa, turtildúfa og holudúfa. Allar dúfur eru friðaðar á Íslandi.



Bjargdúfa

(ljósm. Skarphéðinn G. Þórisson).

ÁSÓKN FUGLA Í RÆKTAÐ LAND

Hrafn *Corvus corax* er svartur að lit og algengur fugl um allt land. Hann getur talist alæta sem, m.a. nýtir sér korn að hausti. Í ræktuðu landi sjást stundum hópar geldhrafna þó algengara sé að þar séu stakir fuglar. Þeir sækja þangað sinu til hreiðurgerðar og einnig í skordýr og fylgja stundum í plógfar við endurræktun líkt og máfar. Þá er krummi þekktur fyrir að athuga hvað sé innan við rúlluplastið. Tegundin hefur verið á valista vegna fækkunar.



Hrafn

(ljósm. Halldór W. Stefánsson).

Hvernig má draga úr ásókn fugla í ræktað land?



Gæsir taka flugið úr akri ljósm. Halldór W. Stefánsson).

Viðmið. Samkvæmt vortalningu árið 2012 á landsvísu virtist beitarálagið vera í flestum tilvikum hóflegt en þó voru sumir staðir vinsælli en aðrir með tilheyrandi miklu beitarálagi. Ágætt viðmið um hvað telst umtalsverð beit fugla í ræktaðu landi er að þar séu fleiri en 150 gæsir eða 50 álftrir í meira en tíu daga samfleytt á sama stað.

Fælur. Ýmsar leiðir hafa verið farnar til að fæla fugla úr ræktaðu landi bæði hérlendis og erlendis og hafa þær borið misgóðan árangur. Oft er um tímabundna lausn að ræða enda læra fuglarnir á aðferðirnar og venjast þeim. Þá er vert að hafa í huga að fæling fugla frá einum stað verður til þess að auka álagið á öðrum.

Segja má að fuglahræður, veifur, flögg, ýlur, gasbyssur og fleiri hefðbundnar leiðir krefjist þess að reglulega sé breytt um fælur. Fuglar eru tiltölulega fljótir að læra á eitthvað sem er stöðugt og hegðar sér eins frá degi til dags. Árangursríkasta leiðin er að bregaðst strax við um leið og fyrstu fuglarnir fara að sækja á svæðin og að fæla fugl úr hinu ræktaða landi með hundum eða mannaumferð. Nái hópur að mæta reglulega á ákveðnum tíma dagsins á ákveðnar spildur er mjög erfitt að sporna við ágangi þeirra. Mest um vert er því að koma strax í veg fyrir að þeir venji komu sína á ákveðnar spildur á ákveðnum tíma.

Flygildi eða fjarstýrð loftför hafa verið notuð til fælingar en í desember 2017 var sett reglugerð sem takmarkar notkun slíkra tækja. Þar er m.a. kveðið á um að flug slíkra tækja raski ekki varpstöðvum eða búsvæðum villtra dýra. Jafnframt skal tryggja að loftför séu nægjanlega langt frá dýrum og valdi þeim ekki skaða. Þá

má t.d. ekki fljúga slíkum tækjum nálægt flugvöllum sem oftast eru svæði með ríkulegt fuglalíf.

Algengar aðferðir við að halda fuglum frá verðmætri ræktun

- Vélum stillt upp á túnnum og þær færðar til reglulega.
- Útbúa fuglahræður, þ.e. líkja eftir því að maður sé á stykkinu með því að klæða kross í fatnað og/eða annað sem blaktir. Skipta reglulega um klæðnað og lögun.
- Setja upp stöng með veifum/glitborðum/geisladiskum eða annað sem glampar á, tengja milli stanga eða hengja á girðingar.
- Setja upp girðingar næst kornakri eða sá t.d. höfrum þannig að gæsir veigri sér við að fara inn hliðum en lenda yfirleitt ekki inn í kornökrum að hausti fyrir en gras hefur lagst. Það að sá alveg út að skurðbrún eða á annan hátt koma í veg fyrir lendingarsvæði fugla við akurinn, getur því hjálpað.
- Setja upp gasbyssur, breyta tíðni þeirra og/eða færa til reglulega.
- Skjóta úr byssu með öruggum hætti til að fæla frá.
- Ýmis tæki eru til er mynda hljóð sem hafa nokkurn fælingarmátt en breyta þarf þeim reglulega.
- Með því að aka, ganga eða fara um á hrossum, má að nokkru fæla fugla frá.
- Vel þjálfaða hunda er hægt að nýta með góðum árangri.
- Viðhalda ræktun eða svæði sem fuglar mega nýta án þess að valda skaða, s.s. hólma, með vötnum/ám eða á öðru jaðarsvæði.
- Fleiri aðferðir eru til og stöðugt að koma fram nýjar fælingarleiðir sem vert er að fylgjast með.

Ef þú þekkir til góðra aðferða sem ekki eru nefndar hér eru ábendingar vel þegnar sem og ljósmyndir – veidistjorn@ust.is

Aðferðir til að halda fugli í skefjum í samræmi við lög og reglugerðir

Nýting eggja. Þar sem hefð er fyrir eggjatöku ber að skilja eftir minnst fjögur egg í hverju hreiðri. Heimilt er og að taka grágæsa- og heiðagæsaregg, en þá skulu eigi færri en tvö egg skilin eftir í hreiðri. Hafa skal í huga að andaregg og heiðagæsaregg, sem eru tekin má hvorki bjóða til sölu, selja, kaupa, gefa né þiggja að gjöf, sbr. 20. gr. í lögum nr. 64/1994. **Þetta er vandmeð farin leið, því sé tekið of mikið getur hún snúist í andhverfu sína og fuglinn sótt aftur í ræktarlönd.**

Veiðar. Við veiðar þarf viðkomandi að vera með gilt skotvopnaleyfi og veiðikort. Skráður er viðurkenndur veiðitími við hverja tegund hér á undan en nýjustu upplýsingarnar má finna á heimasíðu Um-hverfisstofnunar www.ust.is

Haustveiði á gæs hefur ekki leitt til afgerandi breytinga á sókn gæsa í ræktað land þrátt fyrir talsvert veiðiálag. Veiðar hafa ekki valdið varanlegri fækkun í veiðanlegum gæsastofnum (grágæs og heiðagæs). Þó má sjá að gæsir eru farnar að haga komu sinni í ræktað land með öðrum hætti en áður sem sjálfsagt má rekja til veiðiálags. Víða geta skotveiðimenn fengið leyfi til veiða hjá landeigendum og hefur sá markaður tekið breytingum frá fyrri tíð. Áður gátu flestir fengið leyfi til að sækja sér fugl í tún en nú eru víða heilu jarðirnar frátekna í útleigu allt veiðitímabilið sem úthýsir mörgum veiðimanninum. Þessi þróun hefur fært samkeppnina um veiðistaði frá láglandistúnum upp í heiðalöndin.

Vorveiði er ein lausn sem bent hefur verið á til að takmarka ágang fugla á ræktað land en þegar fuglarnir koma til landsins er veiðitíma tegundanna lokið. Þá hefur verið hægt að sækja um undanþágur frá friðunarlöggjöfinni en talsverðar kvaðir fylgja slíkri aðgerð. Árangur hefur auk þess verið takmarkaður enda færir vandinn gjarnan yfir á næstu bújörð eða ræktun. Vandinn snýst ekki síst um það að fuglarnir treysta á fóður í ræktaðu landi við komuna til landsins á vorin og leggja sig jafnvel í talsverða hættu til að verða sér út um hana.



Kornakur

(Ljós. Halldór W. Stefánsson).

Skipulag ræktunar. Gott skipulag á ræktaðu landi getur virkað vel í baráttunni við ásókn fugla á ræktað land. Heppilegt er t.d. að staðsetja nýræktir, korn og kartöfluakra nær mannabústöðum þar sem umferð er jafnan meiri en á svæðum lengra í burtu og úr auglýsn. Þá er gott að láta ekki mikilvæga ræktun tengjast vötnum eða ám sem gerir fuglum í sárum kleift að komast í ræktunina.

Eftirsóknarvert væri að bændur og landeigendur í samráði við sveitarfélag leituðu sameiginlegra lausna til að koma á fót ræktaðu fuglasvæði þar sem fuglarnir fá að vera á beit fram yfir uppskerutíma og draga þannig úr ásókn þeirra í annað ræktað land. Til dæmis er hægt að endurrækta land sem farið hefur í órækt eftir að búskapur hefur lagst af. Forðast skal að rækta nýtt og ósnortið land. Ræktun á sérstökum fuglabeitarsvæðum verður að vera fjölbreytt og eftirsóknarverð til að laða fuglana að og létta þannig álagið á bújörðum. Að sama skapi væri ákjósanlegt að fuglabeitarsvæðin yrðu staðsett fjarri næstu bújörðum til að fuglarnir verði fyrir lítilli truflun.

Tilkynning um tjón

Bændatorg er vefsíða sem heldur utanum skýrsluhaldskerfi Bændasamtaka Íslands og þar með skýrsluhaldskerfið – jord.is. Bændur eru hvattir til að tilkynna tjón af völdum álfta og gæsa í gegnum það form og tengja mat á tjóni við tilekna spildur á jord.is. Þar með er einnig búið að tengja tjón af völdum álfta og gæsa við tiltekna staðsetningar í landupplýsingakerfi og eru ýmsir möguleikar á að tengja tjón við upplýsingar um jarðrækt. Rétt er að geta þess að hluti bænda hefur enn ekki stafrænt tunkort á Jord.is og hefur þar af leiðandi ekki möguleika á að tilkynna um tjón. Þeir bændur sem stunda kornrækt og endurrækta tún sín reglulega eru þó langflestir með stafræn tunkort á Jord.is.

Við tilkynningu á tjóni eru bændur, m.a. beðnir um eftirfarandi upplýsingar:

- Búrekstrarform (ÍSAT-númer).
- Landnúmer.
- Spilda (tenging við Jord.is).
- Eðli tjóns (bæling og/eða át).
- Umfang tjóns (lítið til meiri háttar).
- Tímabil tjóns.
- Tjónvaldur.
- Forvarnir og útlagður kostnaður vegna þeirra.

Upplýsandi heimildir og vefir

Halldór Walter Stefánsson 2016. Íslenski grágæstastofninn 2012: Fjöldi og dreifing á láglendi að vorlagi. Unnið fyrir Umhverfisstofnun. Náttúrustofa Austurlands NA-160156. Egilsstaðir, maí 2016. <https://goo.gl/yc7wzj>

Náttúrufræðistofnun Íslands 2000. Válisti 2 Fuglar.

Reglugerðasafn. Reglugerd.is - Reglugerð um starfrækslu fjarstýrðra loftfara nr. 990/2017. <https://goo.gl/9NjqAZ>

Umhverfisstofnun. Ust.is - Veiði og veiðitímabil. <https://goo.gl/9NjqAZ>

Umhverfisstofnun. ust.is - Veiðitölur. <https://goo.gl/5Wfgmv>

Bændasamtök Íslands. Bondi.is – Bændatorg.

Samantekt

© Umhverfisstofnun, 2018.

Halldór Walter Stefánsson, Náttúrustofu Austurlands og Ásdís Helga Bjarnadóttir, Umhverfisstofnun.