

REKSTUR SAUÐFJÁRBÚA 2020-2022

Betri gögn – bætt afkoma



FEBRÚAR 2024
RÁÐGJAFARMÍÐSTÖÐ LANDBÚNAÐARINS

Rekstur sauðfjárbúa 2020-2022: Betri gögn – bætt afkoma.

Skýrsla þessi er unnin fyrir tilstuðlan samnings RML, Atvinnuvega- og nýsköpunarráðuneytis (nú Matvælaráðuneyti) og Landssamtök sauðfjárbænda (nú deild sauðfjárbænda í Bændasamtökum Íslands)

Óheimilt er að afrita skýrsluna á nokkurn hátt nema með leyfi rétthafa.

Forsíðumynd: Sigríður Ólafsdóttir.

© **Ráðgjafarmiðstöð landbúnaðarins, Búðardal, Ísland, 2024**

Starfshópur:

Eyjólfur Ingvi Bjarnason, verkefnisstjóri

Fanney Ólöf Lárusdóttir

Guðfinna Harpa Árnadóttir

Ívar Ragnarsson

Kristján Óttar Eymundsson

María Svanþrúður Jónsdóttir, verkefnisstjóri

Sigríður Ólafsdóttir

	Bls.
Efnisyfirlit	
1 Inngangur	3
1.1 Um verkefnið.....	3
1.2 Samkomulag RML, MAR og deildar sauðfjábænda innan BÍ.....	4
2 Efni og aðferðir	5
2.1 Framkvæmd verkefnis og gagnasöfnun.....	5
2.2 Úrvinnsla gagna og eftirfylgni.....	6
2.3 Orðskýringar og forsendur.....	7
3 Niðurstöður og umræður um búreikninga hjá þáttökubúum	8
3.1 Dreifing og fjöldi bóa	8
3.2 Bústærð og afurðasemi	8
3.3 Afkoma þáttökubúa 2020-2022.....	10
3.4 Samband launakostnaðar og vinnuframlags	14
3.5 Skuldir og EBITDA.....	15
3.6 Áhrif bústærðar á afkomu bóa	16
3.7 Þróun gagnasafnsins frá árinu 2014.....	19
4 Samantekt.....	21
5 Viðauki 1 - Meðaltöl lykiltalna 2020.....	22
6 Viðauki 2 - Meðaltöl lykiltalna 2021	23
7 Viðauki 3 - Meðaltöl lykiltalna 2022.....	24
8 Viðauki 4 - Meðaltöl landshluta 2020	25
9 Viðauki 5 - Meðaltöl landshluta 2021	26
10 Viðauki 6 - Meðaltöl landshluta 2022	27
11 Viðauki 7 - Meðaltöl m.v. bústærð árið 2022.....	28
12 Viðauki 8 - Meðaltöl m.v. hlutfall tekna vegna sauðfjárræktar	29
13 Viðauki 9 – Heildarrekstur sauðfjábúa árið 2022 m.v. hlutfall tekna vegna sauðfjárræktar.....	30
14 Viðauki 10 – Yfirlit yfir skuldir og fjármagnskostnað árið 2022 m.v. hlutfall tekna vegna sauðfjárræktar.....	30

1 Inngangur

1.1 Um verkefnið

Verkefnið byggir á vinnu Ráðgjafarmiðstöðvar landbúnaðarins (RML) sem hófst haustið 2016 og bar heitið Afkomuvöktun sauðfjárbúa. Verkefnið hefur þróast undanfarin ár og í júní 2021 gerðu RML, Atvinnuvega- og nýsköpunarráðuneytið (nú Matvælaráðuneyti) og Landssamtök sauðfjárbænda (nú deild sauðfjárbænda í Bændasamtökum Íslands) samkomulag um fjármögnun og stækkun verkefnisins. Það samkomulag gildi út árið 2023 og er hér á ferðinni lokaskýrsla verkefnisins.

Um fyrri verkefni hefur verið fjallað í Bændablaðinu. Í 15. tbl. Bændablaðsins árið 2020 var gerð grein fyrir helstu niðurstöðum verkefnisins fyrir árin 2017 og 2018. Í 3. og 4. tbl. Bændablaðsins árið 2019 var gerð grein fyrir niðurstöðum fyrir árin 2014-2017. Á heimasíðu RML eru skýrslur um helstu niðurstöður fyrir árin 2017-2019 og 2018-2020. Í þessari skýrslu verða niðurstöður fyrir árin 2020-2022 rýndar.

[Afkomuvöktun sauðfjárræktar 2017-2019](#) (tengill á heimasíðu RML)

[Rekstur sauðfjárbúa 2018-2020](#) (tengill á heimasíðu RML)

[Kynning á skýrslu 2018-2020 – upptaka á YouTube](#)

[Nokkur orð um afkomu sauðfjárbænda](#) (grein í Bændablaðinu vorið 2022)

[Afkoma sauðfjárbúa 2021 – bls. 54.](#) (9. tbl. Bændablaðsins 2023)

[Rekstur sauðfjárbúa 2019-2021](#) (tengill á heimasíðu RML)

Fyrir árið 2022 skiluðu 193 bú gögnum. Að baki þessum gögnum frá rekstrarárinu 2022 liggur framleiðsla á 27,3% af framleiddu dillkajöti í landinu miðað við gögn Hagstofunnar um framleitt magn það ár. Öll þátttökubú fá senda ítarlega greiningu á sínum rekstri þar sem þau geta borið sinn rekstur saman við önnur bú í verkefninu.

Líkt og í fyrri skýrslum sýnir niðurstaða greininga á rekstrar- og skýrsluhaldsgögnum þessara búna nokkurn breytileika í ýmsum þáttum rekstrarins og undirstrikar mikilvægi bústjórnarlegra þátta þegar kemur að búrekstrinum.

1.2 Samkomulag RML, MAR og deildar sauðfjárbænda innan BÍ.

Samkomulag milli RML, MAR og deildar sauðfjárbænda innan BÍ var undirritað 11. júní 2021 en um þriggja ára verkefni var að ræða. Markmið samkomulagsins var að efla afkomuvöktunarverkefnið sem RML hafði unnið að undanfarin ár og búa með því til verkfæri sem getur bætt afkomu sauðfjárbænda. Eftirfarandi aðgerðir miða að því að ná markmiði þessa samkomulags:

- Fjölga sauðfjárbúum í verkefninu. Markmiðið er að þátttakendur verði 200 fyrir rekstrarárið 2021. 300 fyrir rekstrarárið 2022 og 400 fyrir rekstrarárið 2023.
- Aukinni þátttöku verður náð með öfluggu kynningarstarfi, hvataleiðum (s.s. fríum ráðgjafartímum), jafningjafræðslu eða öðru sem leitt getur til víðtækari þátttöku.
- Leiðsögn til þátttakenda um tækifæri til hagræðingar í sínum rekstri í ljósi þeirra gagna sem þeir skila inn.
- Vekja athygli á búum sem ná góðum árangri, t.d. þeim sem ná mestum framförum eða rekstrarárangur metinn til fyrirmyndar.
- Hækkun meðalframlegðar þáttökubúa á hverja kind, en hún var kr. 13.915 árið 2019.
- Bæta hagtölusöfnun og nýtingu haggagna í greininni með því að byggja upp reiknivélar sem bændur geta mátað sig inn í.

2 Efni og aðferðir

2.1 Framkvæmd verkefnis og gagnasöfnun

Grunninn í verkefninu mynda sömu bú ár eftir ár og frá árinu 2014 hafa alls 205 bú skilað inn gögnum fyrir einhver árána. Flest búin sem tóku þátt í upphafi afkomuvöktunarverkefna RML hafa haldið áfram þátttöku í verkefninu. Eins og gengur hætta sumir þátttöku, aðrir hætta búskap þar sem enginn tekur við búrekstrinum eða þá að nýr ábúandi hefur ekki áhuga á því að halda áfram þátttöku.

Úrvinnsla gagnasafnsins núna miðast við árin 2020-2022 en nýjum þátttakendum bauðst að skila inn gögnum fyrir öll þau ár eða hluta þeirra. Mörg búanna skiluðu inn lykluðum bókhaldsgögnum úr dkBúbót en það kerfi býður upp á mjög ítarlega skráningu á gögnum og mögulegar leiðréttingar sé um fjölbreyttan rekstur að ræða á viðkomandi bú. Þó eru það ekki öll búin sem skila inn þannig gögnum og í þeim tilvikum er stuðst við gögn úr landbúnaðarframtali RSK 4.08.

Úr Fjárvís voru sótt helstu gögn úr skýrsluhaldi viðkomandi bú. Af mælaborði landbúnaðarins voru sóttar tölur vegna opinberra greiðslna, þ.m.t. landgreiðslna og skiptingu ræktunar á hverju bú. Eins voru sóttar tölur um innsend sláturgögn til að hafa upplýsingar um framleitt kjötmagn hvers bú í verkefninu.

Talsverð vinna var fólgin í því að greina bókhaldsgögn þar sem sundurliðun var ábótavant og því eru bændur hvattir til þess að vanda til verka og gera kröfur til sinna bókhaldara um vandaða bókhaldsvinnu. Þegar kemur að úrvinnslu bókhaldsgagna eru margir þættir sem þarf að taka tillit til. Í mörgum tilfellum eru þátttakendur með tekjur af öðru, svo sem vélavinnu, ferðaþjónustu, nautaeldi, hrossarækt, mjólkurframleiðslu o.s.frv. Tekjugreiningin er yfirleitt nokkuð augljós en þegar kemur að skiptingu gjalda vandast málið – ekki síst þegar kemur að fóðuröflunar- og föstum kostnaði. Hér þarf gjarnan að meta hvert hlutfall sauðfjárræktar er í heildarrekstri búsin og hlutfalla einstaka liði út frá því. Það getur reynst snúið ef viðkomandi rekstraraðili greinir ekki gögnin sín að einhverju leyti sjálfur. Tilhneigingin er óneitanlega sú að hespa bókhaldið af á sem skemmstum tíma, en með góðu skipulagi má fækka þeim óvissuþáttum sem skekkja uppgjör verkefnis á borð við þetta.

Verkefnið er samstarfsverkefni nokkurra starfsmanna RML. María Svanþrúður og Eyjólfur Ingví sáu um skráningu gagna í gagnagrunn ásamt úrvinnslu og framsetningu niðurstaðna í Excel. Kristján Óttar, Guðfinna Harpa, Sigríður, Ívar og Fanney Ólöf sáu um gagnasöfnun að hluta, yfirllestur, rýni og fleira.

2.2 Úrvinnsla gagna og eftirfylgni

Gagnaöflun lauk í lok janúar 2024 og í framhaldi af henni var þessi skýrsla unnin. Í framhaldi af skýrslugerðinni verður öllum þátttakendum send skýrsla með niðurstöðum fyrir árin 2020-2022. Sú skýrsla er sambærileg og skýrslur fyrri ára, þ.e. að hver þátttakandi getur borið sinn rekstur saman við önnur þáttökubú og fengið yfirlit yfir styrkleika og veikleika í rekstri.

Verkefnið stendur á tímamótum þar sem áætlað var að því lyki formlega árið 2023 samkvæmt þeim samningi sem undirritaður var á sínum tíma. Sambærileg verkefni eru rekin innan RML og hafa þau ásamt þessu verkefni margsannað gildi sitt. Verkefninu verður því, samkvæmt stjórnendum RML, tryggð áframhaldandi fjármögnun fram til næstu búvörusamninga en ljóst er að huga þarf sérstaklega að fjármögnun þessara verkefna til framtíðar.

Almennt má segja að þátttakendur séu mjög ánægðir með þann samanburð sem einstaklingsmiðuð greiningarskýrsla felur í sér. Gagnagrunnurinn hefur leikið stórt hlutverk við framsetningu gagna varðandi mat á stöðu sauðfjárræktar innan landbúnaðarins í heild sinni sbr. frétt Matvælaráðuneytisins í byrjun desember um viðbótarstuðning við fjölskyldubú í rekstrarerfiðleikum¹.

Víða eru tækifæri til að bæta rekstur en það er engin ein aðferð sem hentar öllum búum. Samanburður sem þessi er eitthvað sem bændur eiga að hafa til hliðsjónar allt árið og haga ákvarðanatöku í rekstri eftir þróun mála. Ekki hvað síst þar sem ytri aðstæður í rekstri búanna, svo sem aðfangaverð og fjármagnskostnaður, hafa þróast til verri vegar á síðustu misserum.

Mismunur sem kann að koma fram á meðaltölum í þessari skýrslu og þeim skýrslum sem bændum fá sendar stafar af því að gögn hafa bæst við eða komið hafa ábendingar um leiðréttingar á gögnum einstakra búa enda er gagnagrunnurinn nú lifandi og meðaltöl uppfærast eftir því sem gögnum er breytt eða bætt við.

¹ <https://www.stjornarradid.is/efst-a-baugi/frettir/stok-frett/2023/12/05/Studningi-beint-til-fjolskyldubua-i-rekstrarerfiðleikum/>

2.3 Orðskýringar og forsendur

Ásetningshlutfall m.v. ærgildi: Hlutfall vetrarfóðraðra áa m.v. skráð ærgildi.

Framleiðslukostnaður: Heildarútgjöld án fjármagnsliða og afskrifta.

Afurðatekjur: Tekjur af innlögðu dilkakjöti, kjöti af fullorðnu fé, seldri ull, heimanot, seldum afurðum beint frá býli og seldu líffé.

Greiðslur úr sauðfjársamning: Tekjur vegna beingreiðslna greiðslumarks, beingreiðslna í ull, gæðastýringargreiðslna, býlisstuðnings og svæðisbundins stuðnings. Aukagreiðslur á árunum 2021 og 2022 eru tilgreindar sérstaklega.

Greiðslur úr rammasamning: Tekjur vegna landgreiðslna á uppskorna hektara og tekjur vegna jarðræktarstyrks á endurræktaða hektara.

Aðkeypt fóður: Kostnaður vegna kaupa á kjarnfóðri, steinefnum og heyi.

Áburður og sáðvörur: Kostnaður vegna kaupa á áburði og sáðvörum.

Rekstur búvéla: Kaup á olíu, smurolíu, varahlutir, dekk og viðgerðir vegna búvéla auk trygginga og skatta.

Rekstrarvörur: Kaup á rekstrarvörum, s.s. plast, bindigarn, smáverkfæri, hreinlætisvörur o.fl.

Ýmis aðkeypt þjónusta: Sláturkostnaður, dýralækniskostnaður, verktakagreiðslur, s.s. rúllubinding, flutningsgjöld og fósturtalning.

Framlegð: Tekjur af sauðfé (Afurðatekjur, tekjur úr sauðfjársamningi og tekjur úr rammasamningi) mínus breytilegur kostnaður (aðkeypt fóður, áburður og sáðvörur, rekstur búvéla, rekstrarvörur og ýmis aðkeypt þjónusta).

Viðhald eigna: Kostnaður vegna viðhalds úthúsa og girðinga.

Rekstur húsnæðis: Rafmagn, fasteignagjöld og tryggingar vegna bús.

Bifreiðakostnaður: Rekstrarkostnaður bifreiðar, þ.e. eldsneyti, tryggingar, hjólbarðar, viðhald og skattar.

Annar rekstrarkostnaður: Fjallskil, ýmis rekstrarkostnaður, leigugjöld, bústofnskaup og risna vegna bús.

Laun og launatengd gjöld: Reiknað endurgjald, laun, mótframlag í lífeyrissjóð, tryggingargjald og önnur launatengd gjöld.

Rekstrarniðurstaða sauðfjárs/EBITDA: Tekjur vegna sauðfjársræktar búsins mínus útgjöld fyrir fjármagnsliði og afskriftir.

Afskriftir: Afskriftir búsins í hlutfalli við tekjur af sauðfjársrækt af heildartekjum bús.

Fjármagnsliðir: Samtala af vaxtatekjum og vaxtagjöldum auk verðbreytingarfærslu lána búsins í hlutfalli við tekjur af sauðfjársrækt af heildartekjum bús.

3 Niðurstöður og umræður um búreikninga hjá þáttökubúum

3.1 Dreifing og fjöldi bóa

Í töflu 1 kemur fram samantekt yfir það hvernig þáttökubúin dreifðust yfir landið. Þáttökubúum fjölgaði um 4,3% milli ára, sem er minna en væntingar voru um.

Tafla 1: Fjöldi og dreifing þáttökubúa eftir árum

	2019-2021	2020-2022	Aukning milli ára
Vesturland	32	32	0 %
Vestfirðir	21	24	14,3 %
Norðurland vestra	41	42	2,4 %
Norðurland eystra	43	44	2,3 %
Austurland	29	31	6,9 %
Suðurland	19	20	5,3 %
Samtals	185	193	4,3 %

Til að taka þátt í verkefninu er miðað við að á búinu séu að lágmarki 200 vetrarfóðraðar kindur. Á skýrsluhaldsárinu 2022 var 681 bú sem skilaði skýrslum þar sem voru 200 vetrarfóðraðar kindur eða fleiri og hefur fækkað frá fyrra ári. Árið 2018 voru 804 bú í skýrsluhaldinu með fleiri en 200 kindur og hefur búum í þessari bústærð fækkað um 15% á 5 árum. Hlutfall þáttökubúa er því rúm 28% af þeim fjölda sem uppfylla skilyrði til þátttöku.

3.2 Bústærð og afurðasemi

Árið 2022 voru framleidd 7.403 tonn af dilkakjöti skv. upplýsingum á vef Hagstofunnar. Þáttökubúin framleiddu 2.022 tonn af dilkakjöti sama ár og svarar framleiðslan til 27,3% af heildarframleiðslu dilkakjöts árið 2022. Í töflu 2 eru upplýsingar um gagnasafnið eftir árum frá upphafi verkefnisins. Samdráttur í framleiðslu milli árana 2021 og 2022 skýrist af minni fallþunga víða um land vegna óhagstæðs tíðafars sumarið 2022.

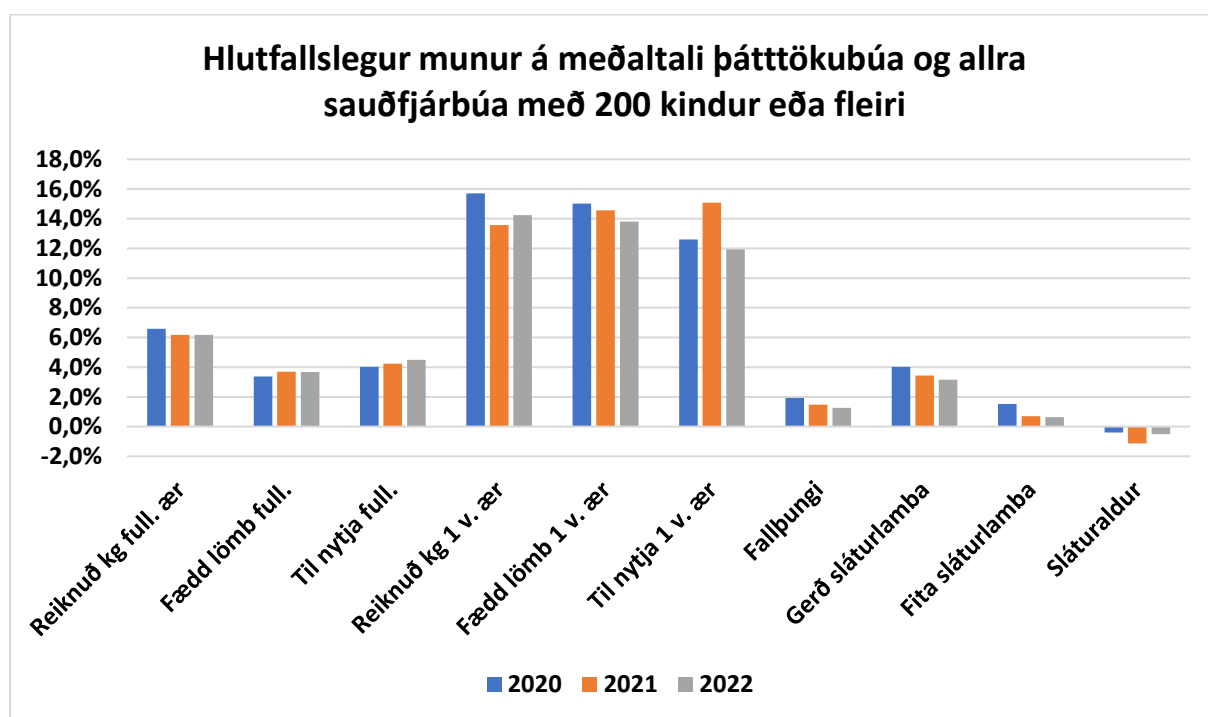
Tafla 2: Lykiltölur um umfang gagnasafns eftir árum

Ár	Fjöldi bóa	Hlutfall framleiðslu	Innlagt dilkakjöt kg/kind	Fjöldi áa/bú
2014	56	7,1 %	22,2	505,4
2015	63	7,7 %	21,2	506,9
2016	64	7,9 %	22,4	512,3
2017	95	11,7 %	22,4	504,1
2018	152	19,4 %	22,5	509,0
2019	185	24,7 %	22,4	489,8
2020	192	25,7 %	22,6	486,7
2021	192	26,5 %	23,1	482,6
2022	193	27,3 %	21,8	480,2

Ef skýrsluhaldsgögn þáttökubúanna eru borin saman við meðaltöl búa í skýrsluhaldi með fleiri en 200 vetrarfóðraðar kindur sést að afurðameiri búin taka frekar þátt en þau afurðaminni, sem bendir til þess að rauntölur um framleiðslukostnað liggi hærra en niðurstöður gefa til kynna.

Tafla 3: Munur á meðaltali skýrsluhaldsniðurstaðna hjá þáttökubúum og meðaltali allra búa í skýrsluhaldinu með fleiri en 200 skýrslufærðar ær

	2020		2021		2022	
	Þátt- tökubú	Skýrsluhald >200 ær	Þátt- tökubú	Skýrsluhald >200 ær	Þátt- tökubú	Skýrsluhald >200 ær
Reiknuð kg full. ær	30,4	28,6	31,3	29,4	29,6	27,8
Fædd lömb full.	1,90	1,84	1,92	1,85	1,91	1,84
Til nytja full.	1,73	1,66	1,73	1,66	1,73	1,65
Reiknuð kg 1 v. ær	13,8	11,9	14,2	12,5	13,5	11,9
Fædd lömb 1 v. ær	1,11	0,96	1,14	1,00	1,12	0,98
Til nytja 1 v. ær	0,80	0,71	0,83	0,72	0,80	0,72
Fallþungi	17,2	16,9	17,6	17,4	16,7	16,5
Gerð sláturlamba	9,7	9,3	9,8	9,5	9,7	9,4
Fita sláturlamba	6,6	6,5	6,6	6,5	6,3	6,2
Sláturaldur	139,6	140,2	139,2	140,8	138,7	139,4



Mynd 1: Hlutfallslegur munur á meðaltali þáttökubúa og allra sauðfjárbúa með fleiri en 200 skýrslufærðar kindur sbr. töflu 3.

Annað sjónarhorn á töflu 3 má sjá á mynd 1 þar sem sést glögggt að þáttökubúin hafa hlutfallslega meiri afurðir eftir veturgamlar ær en landsmeðaltal skv. skýrsluhaldinu. Eins er nokkur munur varðandi afurðir eftir fullorðnar ær sem og gerð sláturlamba. Munurinn er óverulegur þegar kemur að fallþunga, fitu sláturlamba og aldri þeirra við slátrun.

3.3 Afkoma þátttökubúa 2020-2022

Í töflu 4 er yfirlit yfir afkomu sauðfjárbúa sem tóku þátt í verkefnum á árunum 2020-2022. Þar koma fram meðaltöl búa eftir árum og einnig hjá efsta og neðsta þriðjungi. Búum er raðað innan hvers árs eftir framlegð tekna út frá krónum/kíló dilkakjöts. Bú geta því færst milli flokka milli ára. Tekju- og kostnaðarliðir eru reiknaðir út frá verðlagi hvers árs.

Tafla 4: Afkoma þátttökubúa 2020-2022 þar sem búum er raðað upp eftir framlegð tekna af sauðfjárrækt.

	2020			2021			2022		
	Efsti 1/3	Meðaltal	Neðsti 1/3	Efsti 1/3	Meðaltal	Neðsti 1/3	Efsti 1/3	Meðaltal	Neðsti 1/3
Afurðatekjur kr/kg	585	561	534	601	587	571	851	812	760
Greiðslur úr sauðfjársamning kr/kg	707	640	586	707	665	643	792	746	722
Greiðslur úr rammamning kr/kg	35	38	42	31	39	46	37	42	46
Aukagreiðslur* úr sauðfjársamning kr/kg				80	79	78	116	116	117
Sprett- og álagsgr. jarðræktar 2022 kr/kg							50	60	67
Tekjur vegna sauðfjárræktar kr/kg	1.327	1.240	1.163	1.419	1.369	1.338	1.845	1.776	1.712
Aðkeypt fóður kr/kg	28	38	48	29	43	53	30	39	54
Áburður og sáðvörur kr/kg	138	166	194	132	178	225	228	305	387
Rekstur búvéla kr/kg	105	148	198	131	165	217	157	200	253
Rekstrarvörur kr/kg	83	102	130	90	117	157	117	137	166
Ýmis aðkeypt þjónusta kr/kg	99	125	166	104	138	177	118	150	195
Breytilegur kostnaður alls kr/kg	454	578	736	487	641	829	650	832	1.055
Framlegð kr/kg	874	661	427	932	728	509	1.195	944	657
Framlegðarstig tekna af sauðfjárrækt	65,8%	53,4%	36,7%	65,7%	53,2%	38,0%	64,8%	53,1%	38,4%
Viðhald eigna kr/kg	79	104	116	74	97	116	98	103	115
Rekstur húsnæðis kr/kg	61	63	67	65	67	72	80	80	90
Bifreiðakostnaður kr/kg	67	66	74	67	68	68	81	82	82
Annar rekstrarkostnaður kr/kg	61	57	61	54	65	85	48	62	85
Laun og launatengd gjöld kr/kg	349	313	291	330	332	310	387	375	360
Fastur kostnaður alls kr/kg	618	602	610	591	629	650	693	703	732
Rekstramiðurstaða f. fjármagnsl. og afsk. kr/kg	256	59	-183	342	99	-141	502	241	-75
Afskriftir kr/kg	185	176	159	173	189	192	218	213	223
Fjármagnsliðir kr/kg	80	84	82	84	91	107	132	134	146
Rekstramiðurstaða sauðfjárbús kr/kg	-9	-200	-424	84	-181	-440	152	-106	-445
Rekstrarn. sauðfjárbús % af sauðfjárt.	-0,6%	-16,2%	-36,5%	5,9%	-13,2%	-32,9%	8,2%	-6,0%	-26,0%
Framleiðslukostnaður án afskrifta og fjármagnsliða kr/kg	1.071	1.181	1.346	1.078	1.270	1.479	1.343	1.535	1.787
Hagnaður/tap af heildarrekstri, þús. kr.	1.653	825	226	1.502	493	-475	4.465	2.409	1.035

*Aukagreiðslur. Á árinu 2021 er það álag vegna COVID19 og á árinu 2022 er það sprettgreiðsla vegna gæðastýringar

Tekjur vegna sauðfjárræktar hækka um 536 kr./kg á þessum tveimur árum eða 43,2% og munar þar mest um verulega hækkun afurðaverðs haustið 2022. Á tímabilinu er hækkun opinberra greiðslna 42,4%, sem skýrist af mestu leyti af einkisgreiðslum frá ríki. Á árinu 2021 voru

627 milljónir greiddar aukalega til að mæta áhrifum af COVID-19² og síðan komu aukaframlög á árinu 2022 vegna alvarlegrar stöðu í landbúnaði³.

Þegar breytilegur kostnaður búanna er skoðaður milli ára hefur hann hækkað um 254 kr./kg eða 43,9% frá 2020 til 2022. Þetta er umtalsvert meiri hækkun en var á milli árunna 2019 og 2021 en vegna ytri aðstæðna tóku ýmsar innfluttar vörur að hækka verulega í verði í byrjun árs 2022. Það er langt umfram verðlagshækkun sama tímabils en vísitala neysluverðs hækkar um 22,2% frá 1. janúar 2020 til 31. desember 2022⁴. Fjármagnsliðir fara hækkaði og aukast hlutfallslega um 59,5% á tímabilinu en þróun verðbólgu og vaxta var mjög óhagstæð árið 2022.

Þó afurðaverð til bænda hafi hækkað verulega haustið 2022 skal hafa í huga að reiknað meðalafurðaverð dilkakjöts til bænda var 600 kr./kg árið 2014 skv. úttekt Landssamtaka sauðfjárbænda⁵. Hefði það verð haldið í við almenna verðlagsþróun hefði meðalafurðaverð átt að vera 789 kr./kg árið 2022 en var þess í stað 748 kr./kg⁶. Það er 95% af því sem það hefði þurft að vera miðað við verðlagsþróun frá árinu 2014.

Framlegðarstig tekna af sauðfjárrækt er að meðaltali 53,1% árið 2022, það er svipað öll árin og bendir á vissan hátt til þess að hluti búanna hafi mætt verðhækkunum á aðföngum með minni kaupum á þeim. Öll árin er tap á rekstri sauðfjárhlutans að meðaltali, sem nemur 200 kr./kg árið 2020, 181 kr./kg árið 2021 og 106 kr./kg árið 2022. Hagnaður af heildarrekstri hefur hins vegar aukist sem er vísbending um að þátttökubúin eru að sækja rekstrartekjur í aðra starfsemi án þess að reikna sér eðlileg laun fyrir þá vinnu.

² <https://www.stjornarradid.is/efst-a-baugi/frettir/stok-frett/2021/03/12/970-milljonir-til-saudfjar-og-nautgripabaenda-til-ad-maeta-ahrifum-COVID-19-/>

³ <https://www.stjornarradid.is/efst-a-baugi/frettir/stok-frett/2022/06/14/2-5-milljardar-til-ad-maeta-alvarlegri-stodu-i-landbunadi-/>

⁴ <https://hagstofa.is/verdlagsreiknival>

⁵ https://www.saudfe.is/images/Afur%C3%B0aver%C3%B0_-_Ver%C3%B0%C3%BEr%C3%B3un_dilkakj%C3%B6t_og_anna%C3%B0_kindakj%C3%B6t_krkg.pdf

⁶ <https://www.facebook.com/photo/?fbid=696325719207360&set=a.559773622862571>

Í töflu 5 er yfirlit yfir heildarrekstur þátttökubúa á árunum 2020-2022 líkt og í töflu 4 nema þar er tekið tillit til hlutfalls sauðfjárræktar í heildarrekstri búanna. Afurðatekjur aukast að jafnaði um 5 milljónir króna á tímabilinu en hlutfall afurðatekna af heildartekjum helst svipað eða 64-67%. Athyglivert er að neðsti þriðjungurinn er með hlutfallslega mestu tekjurnar af annarri starfsemi en sauðfjárrækt.

Tafla 5: Heildarrekstur þátttökubúa 2020-2022 þar sem búum er raðað upp eftir framlegð tekna.

	2020			2021			2022		
	Efsti 1/3	Meðaltal	Neðsti 1/3	Efsti 1/3	Meðaltal	Neðsti 1/3	Efsti 1/3	Meðaltal	Neðsti 1/3
Afurðatekjur þús. kr.	14.661	13.628	12.057	15.725	15.271	14.998	19.834	18.703	17.480
Heildartekjur þús. kr.	20.300	21.050	20.581	23.462	22.894	25.593	28.511	29.153	31.201
Framlegð afurðatekna þús. kr.	9.649	7.271	4.425	10.332	8.125	5.707	12.843	9.938	6.706
Framlegð heildartekna þús. kr.	13.917	13.175	11.727	15.401	13.986	14.418	19.400	17.904	18.062
Framlegðarstig afurðatekna	65,8%	53,4%	36,7%	65,7%	53,2%	38,0%	64,8%	53,1%	38,4%
Framlegðarstig heildartekna	68,6%	62,6%	57,0%	65,6%	61,1%	56,3%	68,0%	61,4%	57,9%
EBITDA þús. kr.	5.487	4.939	4.434	5.214	4.902	5.017	9.345	7.636	7.407
EBITDA hlutfall af veltu	27,0%	23,5%	21,5%	22,2%	21,4%	19,6%	32,8%	26,2%	23,7%
Afskiptir þús. kr.	2.708	2.774	2.741	2.533	2.974	3.545	3.068	3.253	3.982
Fjármagnsliðir þús. kr.	1.125	1.340	1.467	1.178	1.435	1.946	1.812	1.975	2.390
Laun og launatengd gjöld þús. kr.	3.854	3.436	3.016	3.659	3.705	3.479	4.161	3.953	3.675
Mánaðarlaun þús. kr.	279	246	216	262	267	256	297	284	266
Hagnaður/tap þús. kr. af heildarrekstri	1.653	825	226	1.502	493	-475	4.465	2.409	1.035
Hagnaður/tap % af heildartekjum	8,1%	3,9%	1,1%	6,4%	2,2%	-1,9%	15,7%	8,3%	3,3%
Rekstrarn. sauðfjárbús % af afurðatekjum	-0,6%	-16,2%	-36,5%	5,9%	-13,2%	-32,9%	8,2%	-6,0%	-26,0%

Launagreiðslur úr rekstri eru mjög lágar eða 284 þúsund krónur á mánuði árið 2022. Það er einungis 17 þúsund króna hækkun frá árinu 2021. Lítil munur er á launum milli framlegðarhópa, sem skýrist af því að bændur eru nánast undantekningarlaust að reikna sér lágmarks endurgjald fyrir vinnuna. Árið 2022 var reiknað endurgjald í flokki G2, 266.000 krónur á mánuði⁷. Launin eru ekki í samræmi við vinnuframlagið á búnum sé horft til vinnutímaskráninga þátttökubúa 2023 (óbirt gögn) en þær eru í samræmi við upplýsingar um vinnutímaskráningar úr skýrslum Hagþjónustu landbúnaðarins⁸. Hafa þarf í huga að laun vegna annarrar atvinnustarfsemi eru talin með öðrum föstum kostnaði búsins þegar þannig háttar til.

Meðalhagnaður af heildarrekstri hækkar á tímabilinu, sem skýrist m.a. af auknum tekjum af annarri starfsemi en sauðfjárrækt. Á sama tíma hefur rekstrarniðurstaða sauðfjárræktarinnar

⁷ <https://www.skatturinn.is/atvinnurekstur/stadgreidsla-og-reiknad-endurgjald/reiknad-endurgjald/2021/#tab2>

⁸ Ársskýrslur Hagþjónustu landbúnaðarins 1991-2004

(<https://vefsafn.is/is/20120803161314/http://www.hag.is/bureikningar.html>)

einnig batnað. Heildarhagnaður bóa árið 2022 er 2,4 milljónir króna að jafnaði en var 825 þúsund krónur árið 2020. Jafnframt eykst hagnaður bæði hjá efsta og neðsta þriðjungi búanna. Afkoma af annarri atvinnu en sauðfjárbúskap styrkir reksturinn á mörgum búum sem sést á mun á framlegðarstigi afurðatekna og heildarreksturs milli þriðjunga í töflu 5. Í raun má velta fyrir sér hvort rökrétt sé að tala um hagnað þegar launakostnaður er svo lágt hlutfall heildarreksturs. Í einhverjum tilvikum væri skynsamlegt að bændur reiknuðu sér hærri laun og/eða legðu til hliðar í viðbótarlífeyrissparnað til að tryggja betur réttindi sín í lok starfsævinnar.

Undanfarin ár hefur gagnasafnið verið skoðað út frá mun á framlegð milli þriðjunga í gagnasafninu. Í töflu 6 má sjá þróun framlegðar eftir flokkun gagnasafnsins undanfarin ár.

Tafla 6: Þróun framlegðar kr./kind áráanna 2014 til 2022.

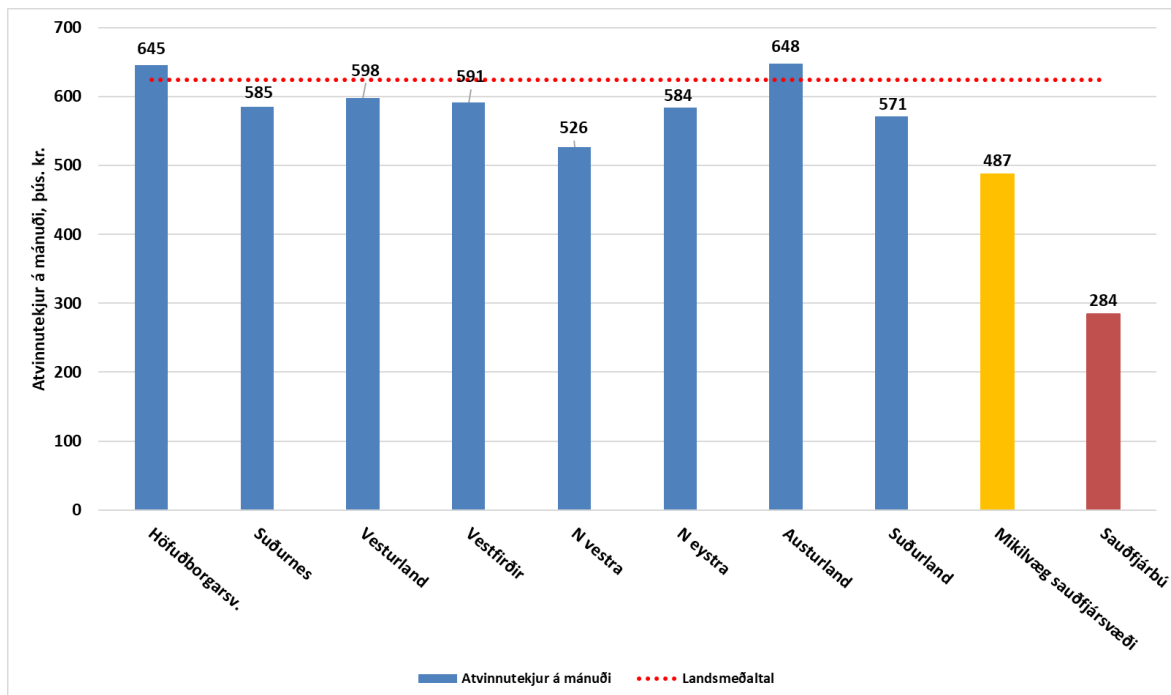
Ár	Efsti 1/3	Meðaltal	Neðsti 1/3	Munur Efsti - Neðsti
2014	20.276	14.014	7.891	12.385
2015	19.447	14.097	8.953	10.494
2016	17.825	13.693	9.631	8.194
2017	17.264	12.783	7.653	9.611
2018	16.319	11.289	6.163	10.156
2019	18.303	14.026	8.993	9.310
2020	20.028	14.939	9.211	10.817
2021	21.663	16.834	11.474	10.189
2022	26.445	20.587	14.002	12.443

Þegar munurinn á framlegð bóa í efsta og neðsta þriðjungi er borinn saman eftir árum sést að hann minnkaði þegar afurðaverðið hrundi á árunum 2016 og 2017. Árið 2022 er hann orðinn því sem næst nánast sá sami og árið 2014 í fyrstu úrvinnslu verkefnisins.

3.4 Samband launakostnaðar og vinnuframlags

Á vef Hagstofunnar⁹ eru ítarlegar upplýsingar um atvinnutekjur skattskyldra einstaklinga á Íslandi. Atvinnutekjur skv. skilgreiningu Hagstofunnar eru launatekjur og aðrar starfstengdar tekjur, ökutækjastyrkur, dagpeningar og hlunnindi. Auk þess teljast reiknað endurgjald og tekjur erlendis, aðrar en fjármagnstekjur, til atvinnutekna.

Ef þessi gögn eru greind fyrir árið 2022 eru meðalatvinnutekjur á mánuði 624 þúsund krónur. Norðurland vestra er sá landshluti sem er með lægstu meðalatvinnutekjurnar á mánuði eða 526 þúsund krónur. Bygðastofnun vann samantekt um stöðu sauðfjárbúa í maí 2022¹⁰, þar eru skilgreind mikilvæg sauðfjárræktarsvæði með því að horfa til fjölda sauðfjárbúa með fleira en 300 fjár á hverja 100 íbúa í viðkomandi sveitarfélagi. Undir þá skilgreiningu falla Dalabyggð, Reykhólahreppur, Húnaþing vestra, Strandir, Langanesbyggð, Húnavatnshreppur, Skagabyggð, Þingeyjarsveit og Skútustaðahreppur. Á árinu 2022 sameinaðist Húnavatnshreppur inní sveitarfélagið Húnaþing vestra sem er í þessum samanburði skilgreind sem mikilvægt sauðfjárræktarsvæði. Meðalatvinnutekjur á mánuði á þessum mikilvægu sauðfjársvæðum eru 487 þúsund krónur.



Mynd 2: Atvinnutekjur á mánuði árið 2022 eftir landssvæðum, mikilvægum sauðfjársvæðum skv. gögnum Hagstofunnar og á sauðfjárbúum skv. greiningu RML.

⁹https://px.hagstofa.is/pxis/pxweb/is/Samfelag/Samfelag_launogtekjur_3_tekjur_1_tekjur_skattframtol/TEK01002.px

¹⁰ <https://www.byggdastofnun.is/static/files/Vorfundur/samantekt-um-saudfjarraekt-ad-beidni-innvidaraduneytisins.pdf>

Líkt og sést á mynd 2 eru mun lægri atvinnutekjur í sveitarfélögum sem eru mikilvæg sauðfjársvæði skv. skilgreiningu Byggðastofnunnar eða 137 þúsund krónum á mánuði lægri og munar þar um að laun þeirra sem starfa við sauðfjárrækt í sveitarfélaginu draga meðaltalið niður. Líkt og áður er getið eru mánaðarlaun sauðfjársús árið 2022, 284 þúsund krónur sem eru 45,5% af meðalmánaðarlaunum í landinu og lækkar frá árinu 2021 þegar hlutfallið var 47%.

3.5 Skuldir og EBITDA

Við efla gagnasöfnun, vegna vinnu þessa verkefnis, var upplýsingum um skuldir sauðfjársús safnað þar sem þær voru aðgengilegar í gögnum. Breytilegt var eftir árum hvort þessar upplýsingar voru látnar fylgja með, en í tölum fyrir árið 2022 liggur fyrir skuldastaða hjá tæplega 150 búum eða rúm 80% gagnasafnsins.

Tafla 9: Yfirlit yfir skuldir og fjármagnskostnað þáttökubúa. Bú sem eru í efsta og neðsta þriðjungu eru þau sömu og í töflu 4 og 5.

	2020			2021			2022		
	Efsti 1/3	Meðaltal	Neðsti 1/3	Efsti 1/3	Meðaltal	Neðsti 1/3	Efsti 1/3	Meðaltal	Neðsti 1/3
Skammtímaskuldir alls þús. Kr.	3.222	6.947	9.012	6.416	6.020	7.177	6.258	6.689	9.224
Langtímaskuldir alls þús. kr.	16.511	21.378	23.101	21.328	23.522	31.510	19.876	23.650	31.121
Skuldir alls þús. kr.	19.733	28.325	32.113	27.745	29.542	38.687	26.133	30.339	40.344
Skuldahlutfall	0,94	1,30	1,52	1,13	1,26	1,51	0,93	1,05	1,28
Afskriftir þús. kr.	2.708	2.774	2.741	2.533	2.974	3.545	3.068	3.253	3.982
Fjármagnsliðir þús. kr.	1.125	1.340	1.467	1.178	1.435	1.946	1.812	1.975	2.390
Fjármagnsliðir, hlutfall af heildarveltu	5,5%	6,4%	7,1%	5,0%	6,3%	7,6%	6,4%	6,8%	7,7%
Laun og launatengd gjöld þús. kr.	3.854	3.436	3.016	3.659	3.705	3.479	4.161	3.953	3.675
EBITDA þús. kr.	5.487	4.939	4.434	5.214	4.902	5.017	9.345	7.636	7.407

Heildarskuldir búanna hafa aukist lítillega yfir tímabilið en ekki í samræmi við aukna veltu sem er til marks um að þrátt fyrir hækkandi aðfangaverð og þann afkomubata sem hefur orðið, fer lítið fyrir nýjum fjárfestingum í núverandi vaxtaumhverfi.

Eins má benda á að skuldsetning á búum í efsta þriðjungu er heldur minni en meðalskuldsetningin og þá þarf að hafa í huga að þar er einnig oft hærra hlutfall af heildartekjum vegna sauðfjárræktar. Reynslan hefur sýnt að erfiðara er fyrir bú sem treysta að stærstum hluta á tekjur af sauðfjárrækt að fá lánsfjármagn vegna lítills rekstrarafgangs (EBITDA) þó reksturinn sé að öðru leyti góður. Þar ræður bústærð og hlutfall ríkisstuðnings þó miklu.

3.6 Áhrif bústærðar á afkomu bóva

Þegar gagnasafnið er skoðað út frá hlutfalli tekna sauðfjárræktar af heildartekjum búans koma ýmis athyglisverð atriði í ljós. Líkt og í annarri úrvinnslu eru laun vegna annarrar atvinnustarfsemi talin með föstum kostnaði búans þegar þannig háttar til og taka þarf tillit til þess við túlkun á töflum og gögnum. Í viðauka 7 er nánari sundurgreining á gögnunum fyrir alla rekstrarliði sauðfjárbús.

Tafla 10: Lykiltölur úr flokkun gagna eftir bústærð. Sjá nánari greiningu í viðauka 7.

Fjöldi kinda	>700 kindur	600-699 kindur	500-599 kindur	400-499 kindur	300-399 kindur	<300 kindur
Skýrsluhaldsupplýsingar:	n=18	n=22	n=39	n=49	n=41	n=24
Mánaðarlaun (þús. kr.)	356	429	298	281	228	178
Framleidd kg á hvern grip	22,4	21,9	21,8	21,8	21,0	22,1
Framleiðslukostnaður án afskrifta og fjármagnsliða kr./kg	1.255	1.514	1.568	1.522	1.731	1.772
Tekjur vegna sauðfjárræktar kr./kg	1.709	1.782	1.767	1.741	1.914	1.775
Breytilegur kostnaður kr./kg	764	775	886	786	912	934
Fastur kostnaður kr./kg	490	739	682	736	819	839
Rekstrarniðurstaða sauðfjárbús kr./kg	92	-139	-155	-91	-159	-286
Tekjur af sauðfé sem hlutfall heildartekna	66,8%	73,1%	71,8%	62,9%	58,8%	44,6%

Þegar gögnin eru greind eftir bústærð veur fyrst eftirtekt að stærstu búin eru með lægri framleiðslukostnað en aðrir stærðarflokkar. Aðrir stærðarflokkar eru með framleiðslukostnað nálægt meðaltali gagnasafninu sem er 1.535 kr./kg nema minnstu stærðarflokkarnir. Þessu þarf þó að taka með ákveðnum fyrirvara þar sem launakostnaður á stærstu búunum er mjög lágur eða 250 kr./kg (viðauki 7) sem endurspeglast í lágum mánaðarlaunum. Rekstrarniðurstaðan er jákvæð en ekki er um raunverulegan hagnað að ræða.

Bú í stærðarflokki 300-399 kindur hafa hæstar tekjur á hvert kíló sem skýrist að hluta vegna þess að býlisstuðningur er hlutfallslega hæstur á hvern grip í þessum stærðarflokki. Að auki eru aðeins hærri afurdatekjur sem skýrast að einhverju leiti af líflambasölu og betri flokkun ullar en í öðrum stærðarflokkum.

Jafnframt er fasti kostnaður nokkuð svipuð tala óháð bústærð en fer stighækkandi með minni bústærð þegar færri kíló eru framleidd með færri gripum. Með minni bústærð verður rekstur einnig fjölbreyttari og tekjur af ýmsu öðru en af sauðfé. Þá gildir að góð vinna við fjárhagsbókhald og agaðri vinnubrögð margra bókara gætu gert bókhaldið að enn betra stjórnþæki hjá þeim sem eru með fjölbreyttan rekstur.

Tafla 11: Heildarrekstur sauðfjárbúa 2022 skipt eftir bústærð

Meðaltöl 2022 eftir bústærð - kr/kg						
Fjöldi kinda	>700 kindur	600-699 kindur	500-599 kindur	400-499 kindur	300-399 kindur	<300 kindur
	n=18	n=22	n=39	n=49	n=41	n=24
Afurðatekjur þús. kr.	31.751	25.220	20.631	17.027	14.237	10.081
Heildartekjur þús. kr.	47.549	34.524	28.718	27.087	24.193	22.613
Framlegð afurðatekna þús. kr.	17.548	14.244	10.284	9.337	7.455	4.778
Framlegð heildartekna þús. kr.	28.973	21.058	17.081	17.033	14.724	14.516
Framlegðarstig afurðatekna	55,3%	56,5%	49,8%	54,8%	52,4%	47,4%
Framlegðarstig heildartekna	60,9%	61,0%	59,5%	62,9%	60,9%	64,2%
EBITDA þús. kr.	14.311	9.005	8.131	7.305	5.334	4.864
EBITDA hlutfall af veltu	30,1%	26,1%	28,3%	27,0%	22,0%	21,5%
Afskriftir þús. kr.	5.483	4.817	3.477	2.586	2.367	2.519
Fjármagnsliðir þús. kr.	3.542	2.751	2.160	1.848	1.418	916
Laun og launatengd gjöld þús. kr.	4.637	5.856	4.200	3.937	3.179	2.485
Mánaðarlaun þús. kr.	356	429	298	281	228	178
Hagnaður/tap þús. kr. af heildarrekstri	5.287	1.438	2.494	2.870	1.549	1.429
Hagnaður/tap % af heildartekjum	11,1%	4,2%	8,7%	10,6%	6,4%	6,3%
Rekstrarn. sauðfjárbús % af afurðatekjum	5,4%	-7,8%	-8,8%	-5,2%	-8,3%	-16,1%

Þegar heildarrekstur sauðfjárbúa eftir bústærð er skoðaður sbr. töflu 11, sést að framlegðarstig afurðatekna fer heldur lækkandi með minni bústærð en framlegðarstig heildarreksturs fer heldur hækkandi sem er vísbending um að annar rekstur sé í nokkru jafnvægi en rekstur sauðfjárbúsins mæti afgangi.

Í úrvinnslu árána 2019-2021 var þessi skipting skoðuð milli búna eftir hlutfalli sauðfjártekna af heildartekjum fyrir árið 2021. Þá kom í ljós að sérhæfðari sauðfjárbúin eru með minni afskriftir og lægri fjármagnskostnað en önnur bú. Við uppgjörið fyrir árið 2022 eftir bústærð eru stærri sauðfjárbúin ekki með lægri afskriftir en önnur, sem er vísbending um að bætt afkoma árið 2021 hjá þeim og tekjur af annarri atvinnustarfsemi hafi gefið tækifæri til fjárfestinga.

Þetta kemur betur í ljós í töflu 12 en langtímaskuldir eru hæstar á stærstu búunum sem er ekki endilega vegna þess að þau sé sérhæfðari sauðfjárbú sbr. skýrslu síðasta árs heldur er fjárfestingin oft vegna ætliðaskipta og/eða annarra atvinnustarfsemi. Sambærileg skipting þar sem búin eru skoðuð eftir hlutfalli sauðfjártekna af afurðatekjum er í viðaukum 8-10.

Tafla 12: Yfirlit yfir skuldir og fjármagnskostnað þátttökubúa 2022 eftir bústærð.

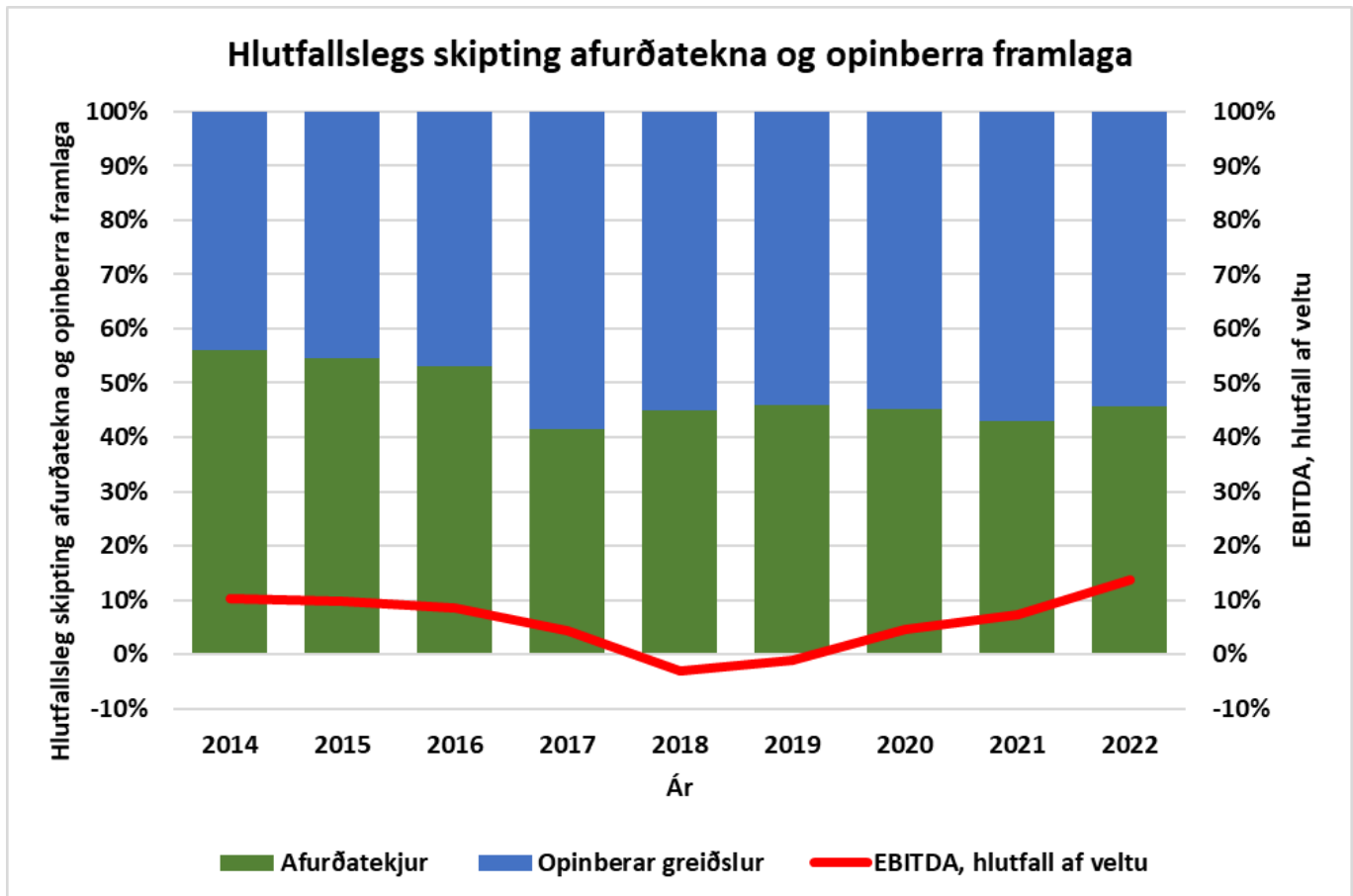
Meðaltöl 2022 eftir bústærð - kr/kg						
Fjöldi kinda	>700 kindur	600-699 kindur	500-599 kindur	400-499 kindur	300-399 kindur	<300 kindur
	n=18	n=22	n=39	n=49	n=41	n=24
Skammtímaskuldir alls þús. kr.	10.241	5.071	9.737	6.716	3.527	5.724
Langtímaskuldir alls þús. kr.	44.341	28.746	23.317	23.821	16.186	16.738
Skuldir alls þús. kr.	54.582	33.817	33.053	30.537	19.713	22.462
Skuldahlutfall	1,13	0,97	1,14	1,10	0,88	0,95
Afskriftir þús. kr.	5.483	4.817	3.477	2.586	2.367	2.519
Fjármagnsliðir þús. kr.	3.542	2.751	2.160	1.848	1.418	916
Fjármagnsliðir, hlutfall af heildarveltu	7,4%	8,0%	7,5%	6,8%	5,9%	4,0%
Laun og launatengd gjöld þús. kr.	4.637	5.856	4.200	3.937	3.179	2.485
EBITDA þús. kr.	14.311	9.005	8.131	7.305	5.334	4.864

Gögn þátttökubúa gefa vísbendingar um að samhliða fjölbreyttum rekstri minnki áhersla á sauðfjárbúið, afurðir á hvern grip minnki og það leiði til hækkandi framleiðslukostnaðar. Hafa þarf í huga að laun vegna annarrar atvinnustarfsemi eru talin með öðrum föstum kostnaði búsin þegar þannig háttar til og túlka þarf töfluna með tilliti til þess.

Nauðsynlegt er að tryggja rekstrarumhverfi sauðfjárbúa þannig að beinar tekjur af framleiðslu sauðfjárafurða standi undir eðlilegri launakröfu, nauðsynlegum fjárfestingum, tæknivæðingu og nýliðun.

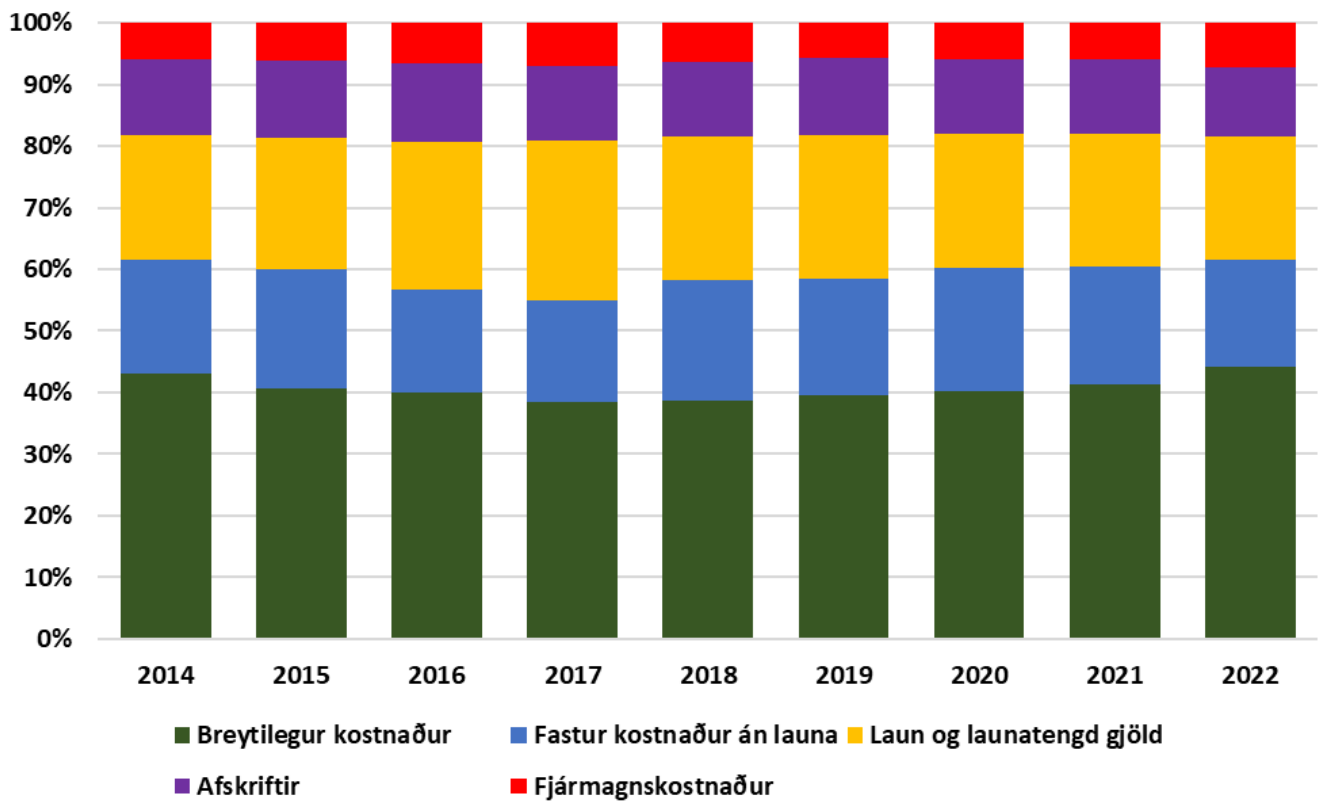
3.7 Þróun gagnasafnsins frá árinu 2014

Í töflu 2 frammar í skýrslunni eru lykiltölur um samsetningu gagnasafnsins frá því byrjað var að safna gögnunum saman árið 2014. Á mynd 3 má sjá hlutfallslega skiptingu tekna ásamt EBITDA af sauðfjárluta rekstrarins eftir árum. Á mynd 4 má sjá hlutfallslega skiptingu helstu kostnaðarliða eftir árum.



Mynd 3: Hlutfallslega skipting afurðatekna og opinberra greiðslna eftir árum frá árinu 2014. Rauða lína sýnir EBITDA sem hlutfall af veltu sauðfjárræktar eftir árum.

Hlutfallslegs skipting kostnaðar, launa, afskrifta og fjármagnsliða



Mynd 4: Hlutfallslega skipting kostnaðar eftir árum frá árin 2014.

4 Samantekt

- 193 bú skiluðu inn rekstrargögnum fyrir árin 2020 - 2022. Þau standa að baki 27,3% af dilkakjötsframleiðslu í landinu. Meðalbúið hefur 480 skýrslufærðar kindur og framleiðir 21,8 kg dilkakjöts á hverja vetrarfóðraða kind.
- Niðurstöðurnar sýna að afkoma íslenskra sauðfjárbúa batnaði heldur árið 2022, en er að meðaltali óviðunandi og breytileiki milli búa er nokkuð mikill. Munurinn liggur að hluta í greiðslumarkseign þeirra og bústærð, en einnig afurðasemi, tekjusamsetningu og ólíkri kostnaðardreifingu.
- Helstu tækifæri sauðfjárbænda liggja í aukinni afurðasemi og lægri breytilegum kostnaði á hvert framleitt kíló dilkakjöts. Munurinn á breytilegum kostnaði efsta og neðsta þriðjungs eru 405 kr./kg árið 2022 og hefur vaxið á milli ára.
- Merki eru um bætta afkomu árið 2022 en þau tengjast að nokkru leyti hækkun á afurðaverði og einkisgreiðslum frá ríki, en einnig auknum tekjum af öðru en sauðfjárrækt.
- Hefði afurðaverð dilkakjöts haldið í við almenna verðlagsþróun frá 2014 til 2022, hefði meðalafurðaverð átt að vera 789 kr./kg en var þess í stað 748 kr./kg.
- Framleiðslukostnaður dilkakjöts, án fjármagnsliða og afskrifta, er að meðaltali 1.535 kr./kg árið 2022. Mikill breytileiki er eftir stærð búa og fer hann stíglækkandi með aukinni stærð búa.
- Framleiðslukostnaður dilkakjöts að meðtöldum fjármagnsliðum og afskriftum er 1.882 kr./kg árið 2022.
- Á árinu 2022 reiknast tap sauðfjárræktar að meðaltali 106 krónur á kg dilkakjöts. Það hefði orðið enn meira ef ekki hefðu komið til einkisgreiðslur úr ríkissjóði.
- Miðað við meðalatvinnutekjur á Íslandi 2022, 624 þúsund krónur á mánuði eru mánaðarlaun sauðfjárbúa aðeins 45,5% af meðallaunum í landinu.
- Framleiðsla á hvern grip fer minnkandi eftir því sem reksturinn verður fjölbreyttari og tekjur koma frá fleiri liðum.
- Nauðsynlegt er að tryggja rekstrarumhverfi sauðfjárbúa þannig að beinar tekjur af framleiðslu sauðfjárafurða standi undir eðlilegri launakröfu, nauðsynlegum fjárfestingum, tæknivæðingu og nýliðun.
- Ein leið að bættum árangri liggur í að auka vitund bænda gagnvart meðferð bókhaldsgagna og færslu bókhalds í auknum mæli sem bústjórnartæki líkt og í skýrsluhaldi sauðfjárræktar.

5 Viðauki 1 - Meðaltöl lykiltalna 2020

	Meðaltal	Framlegð Efsti 1/3	Framlegð Miðja	Framlegð Neðsti 1/3	Skýrsluhald			
Skýrsluhaldsupplýsingar:	n=192	n=64	n=64	n=64	n=745			
Fullorðnar ær (kg)	30,4	30,8	31,1	29,4	28,6			
Fullorðnar - fædd	1,90	1,91	1,93	1,87	1,84			
Fullorðnar - til nytja	1,73	1,73	1,76	1,69	1,66			
Veturgamlar (kg)	13,8	14,7	14,0	12,8	11,9			
Veturgamlar - fædd	1,11	1,18	1,11	1,03	0,96			
Veturgamlar - til nytja	0,80	0,84	0,81	0,76	0,71			
Fallþungi sláturlamba	17,2	17,3	17,3	17,0	16,9			
Gerðarmat sláturlamba	9,7	9,9	9,7	9,4	9,3			
Fitumat sláturlamba	6,6	6,6	6,7	6,4	6,5			
Meðalaldur lamba við slátrun	139,6	138,1	140,9	139,8	140,2			
Hlutfall sæddra áa og gimbra	7,0%	6,7%	7,6%	6,6%				
Árangur sæðinga	61,0%	63,6%	58,9%	61,0%				
Uppskornir ha/kind	0,104	0,097	0,105	0,110				
Endurræktun hlutf. af öllum ha.	12,0%	10,0%	13,9%	11,7%				
Uppskera kg þe./heyjaðann ha.	3.485	3.714	3.533	3.234				
Uppskera kg þe./kind	363	362	371	355				
	Meðaltal kr/kg	Framlegð Efsti 1/3 kr/kg	Framlegð Miðja kr/kg	Framlegð Neðsti 1/3 kr/kg	Meðaltal kr/kind	Framlegð Efsti 1/3 kr/kind	Framlegð Miðja kr/kind	Framlegð Neðsti 1/3 kr/kind
Búrekstrarupplýsingar:								
Ásetningshlutfall m.v. ærgildi	0,95	0,83	0,95	1,12				
Dilkakjöt hlutfall af heild	88,4%	88,5%	88,3%	88,4%				
Afurðatekjur	561	585	562	534	12.678	13.418	13.064	11.535
Greiðslur úr sauðfjársamning	640	707	625	586	14.464	16.206	14.519	12.659
Greiðslur úr rammamasamning	38	35	37	42	858	806	861	907
Tekjur vegna sauðfjárræktar	1.240	1.327	1.225	1.163	28.000	30.431	28.445	25.101
Aðkeypt fóður	38	28	39	48	860	643	901	1.034
Áburður og sáðvörur	166	138	166	194	3.740	3.170	3.861	4.188
Rekstur búvéla	148	105	142	198	3.334	2.416	3.307	4.282
Rekstrarvörur	102	83	94	130	2.302	1.913	2.189	2.808
Ýmis aðkeypt þjónusta	125	99	114	166	2.825	2.260	2.647	3.577
Breytilegur kostnaður alls	578	454	556	736	13.061	10.403	12.905	15.889
Framlegð	661	874	669	427	14.939	20.028	15.540	9.211
Framlegðarstig tekna af sauðfjárrækt	53,4%	65,8%	54,6%	36,7%	53,4%	65,8%	54,6%	36,7%
Viðhald eigna	104	79	117	116	2.352	1.813	2.718	2.514
Rekstur húsnæðis	63	61	60	67	1.416	1.403	1.404	1.442
Bifreiðakostnaður	66	67	57	74	1.486	1.542	1.317	1.605
Annar rekstrarkostnaður	57	61	50	61	1.292	1.404	1.156	1.320
Laun og launatengd gjöld	313	349	297	291	7.061	7.999	6.906	6.279
Fastur kostnaður alls	602	618	581	610	13.607	14.160	13.501	13.161
Rekstramiðurstaða f. fjármagnsl. og afsk.	59	256	88	-183	1.332	5.867	2.039	-3.949
Afskriftir	176	185	182	159	5.699	5.621	5.766	5.707
Fjármagnsliðir	84	80	88	82	2.753	2.336	2.866	3.054
Rekstramiðurstaða sauðfjárþús	-200	-9	-182	-424	-4.522	-196	-4.237	-9.158
Rekstram. sauðfjárþús % af sauðfjárt.	-16,2%	-0,6%	-14,9%	-36,5%	-16,2%	-0,6%	-14,9%	-36,5%
Framleiðslukostnaður án afskrifta og fjármagnsliða	1.181	1.071	1.137	1.346	26.667	24.563	26.406	29.050

6 Viðauki 2 - Meðaltöl lykiltalna 2021

	Meðaltal	Framlegð Efsti 1/3	Framlegð Miðja	Framlegð Neðsti 1/3	Skýrsluhald			
Skýrsluhaldsupplýsingar:	n=192	n=64	n=64	n=64	n=710			
Fullorðnar ær (kg)	31,3	31,6	31,8	30,4	29,4			
Fullorðnar - fædd	1,92	1,92	1,94	1,90	1,85			
Fullorðnar - til nytja	1,73	1,73	1,76	1,70	1,66			
Veturgamlar (kg)	14,2	14,3	14,4	13,9	12,5			
Veturgamlar - fædd	1,14	1,12	1,18	1,12	1,00			
Veturgamlar - til nytja	0,83	0,89	0,81	0,80	0,72			
Fallþungi sláturlamba	17,6	17,8	17,6	17,5	17,4			
Gerðarmat sláturlamba	9,8	10,0	9,9	9,6	9,5			
Fitumat sláturlamba	6,6	6,7	6,6	6,5	6,5			
Meðalaldur lamba við slátrun	139,2	137,0	141,4	139,2	140,8			
Hlutfall sæddra áa og gimbra	8,3%	7,3%	8,9%	8,8%				
Árangur sæðinga	59,6%	58,2%	61,1%	59,4%				
Uppskornir ha/kind	0,108	0,102	0,109	0,112				
Endurræktun hlutf. af öllum ha.	11,6%	8,2%	12,7%	13,4%				
Uppskera kg þe./heyjaðann ha.	3.630	3.824	3.572	3.515				
Uppskera kg þe./kind	391	391	388	393				
	Meðaltal kr/kg	Framlegð Efsti 1/3 kr/kg	Framlegð Miðja kr/kg	Framlegð Neðsti 1/3 kr/kg	Meðaltal kr/kind	Framlegð Efsti 1/3 kr/kind	Framlegð Miðja kr/kind	Framlegð Neðsti 1/3 kr/kind
Búreksstrarupplýsingar:								
Ásetningshlutfall m.v. ærgildi	0,94	0,87	0,95	1,01				
Dilkakjöt hlutfall af heild	88,5%	88,0%	88,9%	88,6%				
Afurðatekjur	587	601	588	571	13.562	13.968	13.876	12.873
Greiðslur úr sauðfjársmning	665	707	645	643	15.365	16.417	15.235	14.480
Greiðslur úr rammasmning	39	31	38	46	894	727	905	1.044
Sláturálag v/COVID19	79	80	78	78	1.821	1.857	1.849	1.759
Tekjur vegna sauðfjárræktar	1.369	1.419	1.350	1.338	31.642	32.970	31.864	30.156
Aðkeypt fóður	43	29	46	53	985	668	1.082	1.197
Áburður og sáðvörur	178	132	177	225	4.121	3.077	4.182	5.063
Rekstur búvéla	165	131	145	217	3.806	3.048	3.430	4.892
Rekstrarvörur	117	90	104	157	2.712	2.092	2.458	3.547
Ýmis aðkeypt þjónusta	138	104	132	177	3.183	2.421	3.111	3.983
Breytilegur kostnaður alls	641	487	604	829	14.807	11.307	14.264	18.682
Framlegð	728	932	745	509	16.834	21.663	17.601	11.474
Framlegðarstig tekna af sauðfjárrækt	53,2%	65,7%	55,2%	38,0%	53,2%	65,7%	55,2%	38,0%
Viðhald eigna	97	74	102	116	2.251	1.724	2.406	2.609
Rekstur húsnæðis	67	65	63	72	1.543	1.522	1.483	1.619
Bifreiðakostnaður	68	67	70	68	1.571	1.551	1.644	1.521
Annar rekstrarkostnaður	65	54	56	85	1.501	1.259	1.316	1.910
Laun og launatengd gjöld	332	330	356	310	7.676	7.671	8.396	6.994
Fastur kostnaður alls	629	591	646	650	14.542	13.727	15.246	14.654
Rekstramiðurstaða f. fjármagnsl. og afsk.	99	342	100	-141	2.292	7.936	2.355	-3.180
Afskriftur	189	173	203	192	6.162	5.312	6.002	7.129
Fjármagnslíðir	91	84	81	107	2.974	2.471	2.494	3.913
Rekstramiðurstaða sauðfjárbus	-181	84	-184	-440	-4.185	1.945	-4.344	-9.912
Rekstrarn. sauðfjárbus % af sauðfjárt.	-13,2%	5,9%	-13,6%	-32,9%	-13,2%	5,9%	-13,6%	-32,9%
Framleiðslukostnaður án afskrifta og fjármagnslíða	1.270	1.078	1.250	1.479	29.349	25.033	29.509	33.336

7 Viðauki 3 - Meðaltöl lykiltalna 2022

	Meðaltal	Framlegð Efsti 1/3	Framlegð Miðja	Framlegð Neðsti 1/3	Skýrsluhald			
Skýrsluhaldsupplýsingar:	n=193	n=65	n=64	n=64	n=681			
Fullorðnar ær (kg)	29,6	30,0	29,9	28,8	27,8			
Fullorðnar - fædd	1,91	1,92	1,92	1,89	1,84			
Fullorðnar - til nytja	1,73	1,75	1,74	1,70	1,65			
Veturgamlar (kg)	13,5	14,1	13,4	13,2	11,9			
Veturgamlar - fædd	1,12	1,17	1,10	1,09	0,98			
Veturgamlar - til nytja	0,80	0,83	0,79	0,80	0,72			
Fallþungi sláturlamba	16,7	16,8	16,8	16,6	16,5			
Gerðarmat sláturlamba	9,7	9,8	9,6	9,5	9,4			
Fítumat sláturlamba	6,3	6,3	6,3	6,3	6,2			
Meðalaldur lamba við slátrun	138,7	136,6	139,6	139,9	139,4			
Hlutfall sæddra áa og gimbra	7,9%	6,4%	9,9%	7,6%				
Árangur sæðinga	66,5%	66,4%	67,5%	65,1%				
Uppskornir ha/kind	0,109	0,102	0,107	0,117				
Endurræktun hlutf. af öllum ha.	10,7%	9,4%	11,4%	11,2%				
Uppskera kg þe./heyjaðann ha.	3.704	3.659	3.774	3.680				
Uppskera kg þe./kind	403	374	405	429				
	Meðaltal kr/kg	Framlegð Efsti 1/3 kr/kg	Framlegð Miðja kr/kg	Framlegð Neðsti 1/3 kr/kg	Meðaltal kr/kind	Framlegð Efsti 1/3 kr/kind	Framlegð Miðja kr/kind	Framlegð Neðsti 1/3 kr/kind
Búrekstrarupplýsingar:								
Ásetningshlutfall m.v. ærgildi	0,93	0,85	0,95	1,01				
Dilkakjöt hlutfall af heild	86,9%	85,8%	87,9%	87,1%				
Afurðatekjur	812	851	822	760	17.711	18.833	18.078	16.203
Greiðslur úr sauðfjársamning	746	792	724	722	16.283	17.530	15.914	15.391
Greiðslur úr rammamasamning	42	37	44	46	920	811	969	981
Sprettgreiðsla v/gæðastýringar 2022	116	116	115	117	2.526	2.561	2.524	2.494
Sprett- og álagsgr. jarðræktar 2022	60	50	62	67	1.302	1.107	1.373	1.429
Tekjur vegna sauðfjárræktar	1.776	1.845	1.767	1.712	38.743	40.841	38.858	36.498
Aðkeypt fóður	39	30	36	54	859	654	783	1.143
Áburður og sáðvörur	305	228	304	387	6.656	5.057	6.674	8.258
Rekstur búvéla	200	157	194	253	4.373	3.479	4.255	5.398
Rekstrarvörur	137	117	130	166	2.994	2.587	2.859	3.543
Ýmis aðkeypt þjónusta	150	118	139	195	3.275	2.619	3.063	4.154
Breytilegur kostnaður alls	832	650	802	1.055	18.156	14.396	17.633	22.496
Framlegð	944	1.195	965	657	20.587	26.445	21.225	14.002
Framlegðarstig tekna af sauðfjárrækt	53,1%	64,8%	54,6%	38,4%	53,1%	64,8%	54,6%	38,4%
Viðhald eigna	103	98	98	115	2.251	2.160	2.152	2.443
Rekstur húsnæðis	80	80	69	90	1.736	1.764	1.517	1.927
Bifreiðakostnaður	82	81	84	82	1.794	1.787	1.846	1.748
Annar rekstrarkostnaður	62	48	56	85	1.362	1.052	1.235	1.806
Laun og launatengd gjöld	375	387	378	360	8.188	8.569	8.317	7.672
Fastur kostnaður alls	703	693	685	732	15.331	15.332	15.068	15.597
Rekstrarmiðurstaða f. fjármagnsl. og afsk.	241	502	280	-75	5.255	11.113	6.157	-1.595
Afskriftir	213	218	198	223	6.738	6.317	5.599	8.313
Fjármagnsliðir	134	132	123	146	4.091	3.731	3.561	4.990
Rekstrarmiðurstaða sauðfjárþús	-106	152	-41	-445	-2.310	3.365	-910	-9.479
Rekstrarn. sauðfjárþús % af sauðfjárt.	-6,0%	8,2%	-2,3%	-26,0%	-6,0%	8,2%	-2,3%	-26,0%
Framleiðslukostnaður án afskrifta og fjármagnsliða	1.535	1.343	1.487	1.787	33.487	29.728	32.701	38.093

8 Viðauki 4 - Meðaltöl landshluta 2020

Meðaltöl landshluta 2020 - kr/kg						
	Vestfirðir	Vesturland	Norðurland vestra	Norðurland eystra	Austurland	Suðurland
Skýrsluhaldsupplýsingar:	n=24	n=32	n=42	n=44	n=31	n=19
Fullorðnar ær (kg)	31,7	30,0	31,1	30,0	28,6	31,5
Fullorðnar - fædd	1,88	1,91	1,91	1,93	1,84	1,95
Fullorðnar - til nytja	1,74	1,71	1,73	1,76	1,68	1,76
Veturgamlar (kg)	14,5	13,3	14,8	12,4	13,1	15,1
Veturgamlar - fædd	1,08	1,10	1,17	1,04	1,05	1,21
Veturgamlar - til nytja	0,81	0,78	0,84	0,75	0,80	0,83
Fallþungi sláturlamba	17,8	17,1	17,5	16,8	16,7	17,4
Gerðarmat sláturlamba	10,3	9,8	9,9	9,5	9,0	9,8
Fitumat sláturlamba	6,8	6,4	6,6	6,5	6,4	6,6
Meðalaldur lamba við slátrun	136,0	142,1	135,9	137,0	142,6	150,6
Hlutfall sæddra áa og gimbra	3,2%	9,1%	6,5%	4,5%	7,4%	13,8%
Árangur sæðinga	60,8%	62,1%	56,2%	55,7%	59,9%	69,8%
Uppskornir ha/kind	0,099	0,106	0,096	0,104	0,106	0,123
Endurræktun hlutf. af öllum ha.	6,2%	5,7%	13,2%	15,8%	11,9%	18,5%
Uppskeypt kg þe./heyjaðann ha.	3.350	3.609	3.913	2.929	2.811	4.506
Uppskeypt kg þe./kind	332	383	377	305	298	552
Búreksstrarupplýsingar:						
Ásetningshlutfall m.v. ærgildi	0,83	1,05	0,99	0,90	0,91	1,08
Dilkakjöt hlutfall af heild	88,3%	88,7%	89,6%	87,2%	88,2%	88,2%
Afurðatekjur	595	552	566	558	543	549
Greiðslur úr sauðfjársamning	691	627	609	660	664	591
Greiðslur úr rammasamning	26	31	37	46	44	42
Tekjur vegna sauðfjárræktar	1.312	1.211	1.212	1.264	1.251	1.181
Aðkeypt fóður	30	29	39	39	47	48
Áburður og sáðvörur	130	138	163	179	217	171
Rekstur búvéla	131	146	142	162	177	114
Rekstrarvörur	95	98	102	101	114	106
Ýmis aðkeypt þjónusta	109	151	140	100	141	98
Breytilegur kostnaður alls	496	562	586	581	697	536
Framlegð	816	649	626	683	555	645
Framlegðarstig tekna af sauðfjárrækt	62,2%	53,6%	51,7%	54,0%	44,3%	54,6%
Viðhald eigna	91	81	136	116	111	51
Rekstur húsnæðis	52	77	54	68	62	64
Bifreiðakostnaður	62	77	58	66	81	51
Annar rekstrarkostnaður	49	69	52	64	56	48
Laun og launatengd gjöld	310	360	255	328	343	303
Fastur kostnaður alls	564	664	555	641	652	516
Rekstrarniðurstaða f. fjármagnsl. og afsk.	252	-15	71	42	-98	129
Afskriftir	196	167	185	179	136	184
Fjármagnsliðir	125	73	97	69	45	93
Rekstrarniðurstaða sauðfjábús	-69	-255	-211	-207	-279	-148
Rekstrarn. sauðfjábús % af sauðfjárt.	-5,3%	-21,0%	-17,4%	-16,4%	-22,3%	-12,6%
Framleiðslukostnaður án afskrifta og fjármagnsliða	1.060	1.226	1.141	1.222	1.349	1.052

9 Viðauki 5 - Meðaltöl landshluta 2021

Meðaltöl landshluta 2021 - kr/kg						
	Vestfirðir	Vesturland	Norðurland vestra	Norðurland eystra	Austurland	Suðurland
Skýrsluhaldsupplýsingar:	n=24	n=32	n=42	n=44	n=31	n=19
Fullorðnar ær (kg)	32,6	31,4	31,2	30,6	30,1	32,5
Fullorðnar - fædd	1,89	1,92	1,93	1,94	1,88	1,98
Fullorðnar - til nytja	1,73	1,71	1,71	1,75	1,71	1,80
Veturgamlar (kg)	15,2	14,6	14,8	12,1	13,6	15,1
Veturgamlar - fædd	1,17	1,19	1,20	1,02	1,05	1,21
Veturgamlar - til nytja	1,06	0,83	0,84	0,71	0,79	0,83
Fallþungi sláturlamba	18,4	17,9	17,7	17,1	17,3	17,6
Gerðarmat sláturlamba	10,4	10,0	9,9	9,8	9,3	9,6
Fitumat sláturlamba	6,9	6,6	6,5	6,4	6,5	6,6
Meðalaldur lamba við slátrun	135,5	142,2	134,6	136,1	142,2	152,2
Hlutfall sæddra áa og gimbra	4,6%	9,1%	9,4%	7,3%	8,3%	12,1%
Árangur sæðinga	56,4%	55,5%	59,2%	60,9%	59,2%	66,6%
Uppskornir ha/kind	0,103	0,107	0,099	0,109	0,107	0,134
Endurræktun hlutf. af öllum ha.	5,6%	5,8%	13,0%	14,8%	12,1%	17,3%
Uppskeyra kg þe./heyjaðann ha.	3.441	3.452	3.828	3.318	3.365	4.577
Uppskeyra kg þe./kind	356	368	380	362	358	611
Búreksstrarupplýsingar:						
Ásetningshlutfall m.v. ærgildi	0,83	1,05	0,99	0,90	0,91	1,08
Dilkakjöt hlutfall af heild	88,3%	88,7%	89,6%	87,2%	88,2%	88,2%
Afurðatekjur	627	576	573	586	572	599
Greiðslur úr sauðfjársamning	697	631	659	687	677	626
Greiðslur úr rammasamning	26	31	41	45	44	42
Sláturálag v/COVID19	78	77	80	82	77	76
Tekjur vegna sauðfjárræktar	1.428	1.315	1.354	1.401	1.371	1.344
Aðkeypt fóður	28	32	55	43	44	50
Áburður og sáðvörur	142	129	185	195	230	193
Rekstur búvéla	150	148	174	182	179	136
Rekstrarvörur	124	121	101	129	120	113
Ýmis aðkeypt þjónusta	139	144	173	120	115	107
Breytilegur kostnaður alls	584	574	689	669	688	598
Framlegð	844	741	665	732	683	746
Framlegðarstig tekna af sauðfjárrækt	59,1%	56,3%	49,1%	52,3%	49,8%	55,5%
Viðhald eigna	96	85	119	111	84	60
Rekstur húsnæðis	62	77	62	73	64	58
Bifreiðakostnaður	61	70	55	79	90	53
Annar rekstrarkostnaður	53	83	56	76	73	38
Laun og launatengd gjöld	315	368	311	341	343	313
Fastur kostnaður alls	588	684	603	680	654	521
Rekstrarmiðurstaða f. fjármagnsl. og afsk.	256	57	62	52	30	224
Afskriftir	205	162	177	224	193	170
Fjármagnsliðir	127	71	121	77	47	89
Rekstrarmiðurstaða sauðfjársbús	-76	-176	-236	-248	-210	-35
Rekstrarn. sauðfjársbús % af sauðfjárt.	-5,3%	-13,4%	-17,4%	-17,7%	-15,3%	-2,6%
Framleiðslukostnaður án afskrifta og fjármagnsliða	1.171	1.258	1.292	1.349	1.342	1.120

10 Viðauki 6 - Meðaltöl landshluta 2022

Meðaltöl landshluta 2022 - kr/kg						
	Vestfirðir	Vesturland	Norðurland vestra	Norðurland eystra	Austurland	Suðurland
Skýrsluhaldsupplýsingar:	n=24	n=32	n=42	n=44	n=31	n=20
Fullorðnar ær (kg)	30,0	30,5	29,9	28,3	28,2	31,1
Fullorðnar - fædd	1,86	1,92	1,93	1,93	1,88	1,91
Fullorðnar - til nytja	1,71	1,72	1,72	1,75	1,71	1,75
Veturgamlar (kg)	13,6	13,2	14,1	12,3	13,1	15,6
Veturgamlar - fædd	1,12	1,13	1,13	1,06	1,07	1,23
Veturgamlar - til nytja	0,80	0,78	0,83	0,76	0,80	0,87
Fallþungi sláturlamba	17,2	17,2	16,9	15,9	16,2	17,4
Gerðarmat sláturlamba	10,2	10,0	9,8	9,4	9,0	9,6
Fitumat sláturlamba	6,5	6,4	6,3	6,0	6,1	6,6
Meðalaldur lamba við slátrun	134,9	141,0	136,0	134,8	142,2	149,5
Hlutfall sæddra áa og gimbra	4,9%	7,3%	8,1%	6,7%	8,0%	15,0%
Árangur sæðinga	69,9%	65,7%	64,6%	65,8%	67,0%	68,2%
Uppskornir ha/kind	0,105	0,111	0,101	0,108	0,111	0,126
Endurræktun hlutf. af öllum ha.	4,2%	4,5%	13,6%	12,7%	11,8%	16,6%
Uppskera kg þe./heyjaðann ha.	3.576	3.489	4.175	3.345	3.632	3.951
Uppskera kg þe./kind	377	386	422	363	403	498
Búreksstrarupplýsingar:						
Ásetningshlutfall m.v. ærgildi	0,84	1,00	1,01	0,86	0,89	1,01
Dilkakjöt hlutfall af heild	86,0%	88,9%	87,0%	85,1%	87,4%	87,7%
Afurðatekjur	856	803	795	799	820	824
Greiðslur úr sauðfjársamning	805	715	727	783	782	650
Greiðslur úr rammásamning	30	33	46	48	50	45
Sprettgreiðsla v/gæðastýringar 2022	119	115	117	117	115	110
Sprett- og álagsgr. jarðræktar 2022	40	46	64	71	68	66
Tekjur vegna sauðfjárræktar	1.849	1.711	1.748	1.817	1.835	1.695
Aðkeypt fóður	34	27	45	38	41	55
Áburður og sáðvörur	251	233	307	372	325	336
Rekstur búvéla	192	190	197	215	250	143
Rekstrarvörur	139	161	131	124	149	122
Ýmis aðkeypt þjónusta	144	138	199	133	131	119
Breytilegur kostnaður alls	760	749	878	882	897	774
Framlegð	1.089	963	870	935	938	921
Framlegðarstig tekna af sauðfjárrækt	58,9%	56,3%	49,8%	51,5%	51,1%	54,3%
Viðhald eigna	111	142	108	89	96	56
Rekstur húsnæðis	78	86	76	94	70	65
Bifreiðakostnaður	73	84	67	107	103	55
Annar rekstrarkostnaður	65	83	51	70	54	53
Laun og launatengd gjöld	396	398	340	415	368	330
Fastur kostnaður alls	723	793	642	775	691	559
Rekstrarmiðurstaða f. fjármagnsl. og afsk.	366	170	229	160	247	362
Afskriftir	249	212	206	226	210	166
Fjármagnsliðir	180	135	169	116	63	112
Rekstrarmiðurstaða sauðfjábús	-62	-177	-146	-181	-26	84
Rekstrarn. sauðfjábús % af sauðfjárt.	-3,4%	-10,4%	-8,3%	-10,0%	-1,4%	5,0%
Framleiðslukostnaður án afskrifta og fjármagnsliða	1.483	1.541	1.520	1.657	1.588	1.333

11 Viðauki 7 - Meðaltöl m.v. bústærð árið 2022

Meðaltöl 2022 eftir bústærð - kr/kg						
Fjöldi kinda	>700 kindur	600-699 kindur	500-599 kindur	400-499 kindur	300-399 kindur	<300 kindur
Skýrsluhaldsupplýsingar:	n=18	n=22	n=39	n=49	n=41	n=24
Fullorðnar ær (kg)	30,7	30,0	29,3	29,3	28,5	30,0
Fullorðnar - fædd	1,93	1,91	1,91	1,92	1,88	1,91
Fullorðnar - til nytja	1,75	1,72	1,72	1,74	1,69	1,72
Veturgamlar (kg)	14,3	14,2	14,2	13,0	12,2	13,1
Veturgamlar - fædd	1,15	1,15	1,16	1,14	1,01	1,02
Veturgamlar - til nytja	0,84	0,82	0,84	0,79	0,73	0,77
Fallþungi sláturlamba	17,1	17,0	16,6	16,5	16,6	17,0
Gerðarmat sláturlamba	10,1	9,9	9,6	9,5	9,4	9,5
Fitumat sláturlamba	6,5	6,3	6,2	6,1	6,3	6,4
Meðalaldur lamba við slátrun	141,7	140,3	137,0	137,6	138,6	137,3
Hlutfall sæddra áa og gimbra	9,5%	8,8%	7,7%	8,0%	6,5%	6,1%
Árangur sæðinga	69,2%	62,8%	67,9%	65,3%	66,2%	68,4%
Uppskornir ha/kind	0,096	0,100	0,106	0,109	0,123	0,135
Endurræktun hlutf. af öllum ha.	13,7%	9,9%	11,2%	8,9%	10,8%	10,2%
Uppskeypt kg þe./heyjaðann ha.	3.851	4.067	3.672	3.515	3.569	3.754
Uppskeypt kg þe./kind	371	406	389	382	438	508
Búreksstrarupplýsingar:						
Ásetningshlutfall m.v. ærgildi	1,14	0,88	0,89	0,97	0,86	0,82
Dilkakjöt hlutfall af heild	87,9%	87,7%	87,2%	86,6%	86,0%	84,8%
Afurðatekjur	791	825	796	801	864	807
Greiðslur úr sauðfjársmning	697	747	751	733	814	746
Greiðslur úr rammasmning	44	38	43	37	48	48
Sprettgreiðsla v/gæðastýringar 2022	114	118	115	115	120	113
Sprett- og álagsgr. jarðræktar 2022	63	54	61	54	68	62
Tekjur vegna sauðfjárræktar	1.709	1.782	1.767	1.741	1.914	1.775
Aðkeypt fóður	35	56	36	36	38	39
Áburður og sáðvörur	305	269	332	286	314	346
Rekstur búvéla	174	187	223	182	230	219
Rekstrarvörur	109	132	149	134	152	156
Ýmis aðkeypt þjónusta	140	132	145	149	179	173
Breytilegur kostnaður alls	764	775	886	786	912	934
Framlegð	944	1.006	881	954	1.002	842
Framlegðarstig tekna af sauðfjárrækt	55,3%	56,5%	49,8%	54,8%	52,4%	47,4%
Viðhald eigna	62	133	110	109	95	110
Rekstur húsnæðis	63	75	75	75	106	102
Bifreiðakostnaður	51	75	73	83	120	122
Annar rekstrarkostnaður	64	43	64	66	71	67
Laun og launatengd gjöld	250	414	360	402	427	438
Fastur kostnaður alls	490	739	682	736	819	839
Rekstrarniðurstaða f. fjármagnsl. og afsk.	454	268	199	219	184	3
Afskriftir	221	258	215	179	212	206
Fjármagnsliðir	141	149	138	131	130	83
Rekstrarniðurstaða sauðfjárþús	92	-139	-155	-91	-159	-286
Rekstrarn. sauðfjárþús % af sauðfjárt.	5,4%	-7,8%	-8,8%	-5,2%	-8,3%	-16,1%
Framleiðslukostnaður án afskrifta og fjármagnsliða	1.255	1.514	1.568	1.522	1.731	1.772

12 Viðauki 8 - Meðaltöl m.v. hlutfall tekna vegna sauðfjárræktar

Meðaltöl 2022 eftir hlutfalli sauðfjártekna - kr/kg					
Hlutfall heildartekna vegna sauðfjárræktar	>90%	80-89,9%	70-79,9%	60-69,9%	>60%
Skýrsluhaldsupplýsingar:	n=50	n=41	n=31	n=21	n=50
Fullorðnar ær (kg)	29,0	29,8	29,1	31,3	29,4
Fullorðnar - fædd	1,89	1,92	1,90	1,96	1,90
Fullorðnar - til nytja	1,71	1,75	1,72	1,80	1,71
Veturgamlar (kg)	12,8	13,3	13,7	14,1	14,2
Veturgamlar - fædd	1,06	1,11	1,14	1,19	1,13
Veturgamlar - til nytja	0,76	0,80	0,82	0,82	0,84
Fallþungi sláturlamba	16,7	16,6	16,6	17,1	16,8
Gerðarmat sláturlamba	9,6	9,7	9,6	9,8	9,6
Fitumat sláturlamba	6,3	6,2	6,1	6,5	6,4
Meðalaldur lamba við slátrun	137,5	138,7	136,5	140,6	140,8
Hlutfall sæddra áa og gimbra	7,3%	8,3%	8,0%	6,9%	8,8%
Árangur sæðinga	67,9%	64,7%	65,4%	69,3%	66,6%
Uppskornir ha/kind	0,105	0,103	0,106	0,116	0,117
Endurræktun hlutf. af öllum ha.	7,4%	7,9%	11,7%	11,9%	15,1%
Uppskera kg þe./heyjaðann ha.	3.485	3.793	3.759	3.424	3.933
Uppskera kg þe./kind	365	391	398	397	461
Búreksstrarupplýsingar:					
Ásetningshlutfall m.v. ærgildi	0,90	0,91	0,98	0,89	0,97
Dilkakjöt hlutfall af heild	87,1%	87,0%	86,9%	88,1%	85,9%
Afurðatekjur	813	837	784	813	806
Greiðslur úr sauðfjársamning	762	759	765	716	718
Greiðslur úr rammásamning	35	37	43	46	53
Sprettgreiðsla v/gæðastýringar 2022	114	116	122	111	116
Sprett- og álagsgr. jarðræktar 2022	50	51	63	66	74
Tekjur vegna sauðfjárræktar	1.773	1.800	1.777	1.752	1.766
Aðkeypt fóður	38	32	65	30	35
Áburður og sáðvörur	269	288	343	324	324
Rekstur búvéla	169	182	219	216	232
Rekstrarvörur	115	130	165	149	141
Ýmis aðkeypt þjónusta	130	128	163	138	191
Breytilegur kostnaður alls	721	760	955	857	923
Framlegð	1.052	1.040	822	894	843
Framlegðarstig tekna af sauðfjárrækt	59,3%	57,8%	46,3%	51,1%	47,7%
Viðhald eigna	85	102	101	104	126
Rekstur húsnæðis	70	69	78	103	90
Bifreiðakostnaður	81	79	88	78	84
Annar rekstrarkostnaður	59	54	55	82	69
Laun og launatengd gjöld	325	365	421	350	420
Fastur kostnaður alls	620	670	743	717	790
Rekstrarmiðurstaða f. fjármagnsl. og afsk.	432	370	79	178	53
Afskriftir	200	251	248	206	167
Fjármagnsliðir	132	145	165	85	126
Rekstrarmiðurstaða sauðfjárnúts	100	-25	-334	-113	-239
Rekstrarm. sauðfjárnúts % af sauðfjárnúts	5,6%	-1,4%	-18,8%	-6,5%	-13,6%
Framleiðslukostnaður án afskrifta og fjármagnsliða	1.341	1.430	1.698	1.574	1.713

13 Viðauki 9 – Heildarrekstur sauðfjárbúa árið 2022 m.v. hlutfall tekna vegna sauðfjárræktar

Meðaltöl 2022 eftir hlutfalli sauðfjártekna - kr/kg					
Hlutfall heildartekna vegna sauðfjárræktar	> 90%	80-89,9%	70-79,9%	60-69,9%	> 60%
	n=50	n=41	n=31	n=21	n=50
Afurðatekjur þús. kr.	17.820	20.904	19.775	19.817	16.274
Heildartekjur þús. kr.	18.534	24.718	26.703	30.665	43.707
Framlegð afurðatekna þús. kr.	10.572	12.076	9.150	10.118	7.766
Framlegð heildartekna þús. kr.	11.212	15.334	15.390	19.089	27.407
Framlegðarstig afurðatekna	59,3%	57,8%	46,3%	51,1%	47,7%
Framlegðarstig heildartekna	60,5%	62,0%	57,6%	62,2%	62,7%
EBITDA þús. kr.	4.980	7.236	6.741	8.963	10.467
EBITDA hlutfall af veltu	26,9%	29,3%	25,2%	29,2%	23,9%
Afskriftir þús. kr.	2.094	3.456	3.715	3.595	3.748
Fjármagnsliðir þús. kr.	1.399	2.006	2.479	1.491	2.376
Laun og launatengd gjöld þús. kr.	3.262	4.240	4.683	3.961	3.874
Mánaðarlaun þús. kr.	240	304	340	283	276
Hagnaður/tap þús. kr. af heildarrekstri	1.487	1.774	547	3.877	4.342
Hagnaður/tap % af heildartekjum	8,0%	7,2%	2,0%	12,6%	9,9%
Rekstrarn. sauðfjárbús % af afurðatekjum	5,6%	-1,4%	-18,8%	-6,5%	-13,6%

14 Viðauki 10 – Yfirlit yfir skuldir og fjármagnskostnað árið 2022 m.v. hlutfall tekna vegna sauðfjárræktar

Meðaltöl 2022 eftir hlutfalli sauðfjártekna - kr/kg					
Hlutfall heildartekna vegna sauðfjárræktar	> 90%	80-89,9%	70-79,9%	60-69,9%	> 60%
	n=50	n=41	n=31	n=21	n=50
Skammtímaskuldir alls þús. kr.	2.914	6.501	5.766	7.602	10.542
Langtímaskuldir alls þús. kr.	14.181	21.164	27.186	16.624	35.464
Skuldir alls þús. kr.	17.095	27.666	32.952	24.225	46.005
Skuldahlutfall	0,95	1,13	1,21	0,77	1,07
Afskriftir þús. kr.	2.094	3.456	3.715	3.595	3.748
Fjármagnsliðir þús. kr.	1.398.912	2.006.047	2.479.239	1.490.649	2.376.297
Fjármagnsliðir, hlutfall af heildarveltu	7,5%	8,1%	9,3%	4,9%	5,4%
Laun og launatengd gjöld þús. kr.	3.262	4.240	4.683	3.961	3.874
EBITDA þús. kr.	4.980	7.236	6.741	8.963	10.467