

REKSTUR KÚABÚA 2020-2022

Samantekt á greiningu rekstrargagna og hagtölum



APRÍL 2024

RÁÐGJAFARMÍÐSTÖÐ LANDBÚNAÐARINS

Rekstur kúabúa 2020-2022: Samantekt á greiningu rekstrargagna og hagtölum

Skýrsla þessi er unnin með styrk úr þróunarsjóði nautgriparæktarinnar.

Óheimilt er að afrita skýrsluna á nokkurn hátt nema með leyfi rétthafa.

Forsíðumynd: Sigríður Ólafsdóttir.

© Ráðgjafarmiðstöð landbúnaðarins, Reykjavík, Ísland, 2024

Starfshópur:

Eyjólfur Ingvi Bjarnason

Guðfinna Harpa Árnadóttir

Ívar Ragnarsson

Kristján Óttar Eymundsson verkefnisstjóri

María Svanþrúður Jónsdóttir

Runólfur Sigursveinsson

Sigríður Ólafsdóttir

Efnisyfirlit

Bls.

1	Inngangur	3
1.1	Um verkefnið	3
1.2	Tilgangur og markmið	4
2	Efni og aðferðir	4
2.1	Framkvæmd verkefnis og gagnasöfnun	4
2.2	Úrvinnsla gagna	5
3	Niðurstöður og umræður um búreikninga hjá þáttökubúum	6
3.1	Dreifing og fjöldi bóa	6
3.2	Bústærð og afurðasemi þáttökubúa	6
3.3	Rekstraryfirlit Rk bóa 2020-2022, kr./ltr.	7
3.4	Mikilvægir áhrifaþættir í bústjórn á framleiðslukostnað mjólkur	10
3.4.1	Afurðasemi	10
3.4.2	Nýting ræktarlands	11
3.4.3	Bústærð	12
3.4.4	Skuldsetning og vextir	14
3.5	Rekstraryfirlit heildarrestrar hjá Rk búum árin 2020-2022	16
3.6	Mat á rekstrarhæfni kúabúa til framtíðar	17
4	Samantekt	18
5	Þakkir	19
6	Viðauki	20

1 Inngangur

1.1 Um verkefnið

Um er að ræða framhald á verkefni sem hófst sumarið 2020 á vegum Ráðgjafarmiðstöðvar landbúnaðarins (RML). Það ár var auglýst eftir þátttöku kúabænda í rekstrargreiningarverkefni. Alls tóku þá 90 kúabú þátt, sem skiluðu inn rekstrargögnum frá árunum 2017-2019. Framleiðsla þessara bóa svaraði til 20-21% af heildarframleiðslu mjólkur á landvísu á því tímabili. Skýrsla með niðurstöðum verkefnisins er aðgengileg á heimasíðu RML og ber heitið *Rekstur kúabúa 2017-2019*.¹

Síðan hefur verkefninu verið framhaldið og árið 2021 tóku þá 123 kúabú þátt sbr. skýrsluna *Rekstur kúabúa 2017-2020*² og árið 2022 voru þátttökubúin orðin 154 talsins, sjá nánar skýrsluna *Rekstur kúabúa 2019-2021*.³

Flest þátttökubúin sem hafa gerst þátttakendur í verkefninu hafa haldið áfram sem gefur þeim sterka mynd af þróun í eigin búrekstri og styrkir jafnframt verulega niðurstöður verkefnisins þegar á heildina er litið.

Þátttökubúin fengu ítarlega greiningu á sínum rekstri þar sem þau gátu borið sinn rekstur saman við önnur bú í verkefninu. Sú greining gaf bændum möguleika á að greina styrkleika og veikleika í sínum rekstri og setja sér markmið um bættu rekstrarafkomu. Niðurstaða greininga á rekstrar- og skýrsluhaldsgögnum þessara bóa sýndi mikinn breytileika í ýmsum þáttum rekstrarins sem og undirstrikar mikilvægi bústjórnarlegra þátta.

Niðurstöður úr verkefninu hafa verið lagðar fram til grundvallar við vinnu hins opinbera, t.d. Ráðuneytisstjórahópsins og atvinnuveganefndar Alþingis við mat á viðbótarfjármagni sem greitt var út til bænda í desember 2023 og janúar 2024, vegna afkomuvanda í greininni. Jafnframt var gagnasafnið nýtt sem grunnur að nýjum verðlagsgrundvelli í mjólk og til fleiri greiningarverkefna sem nýtast í þágu búgreinarinnar.

¹ Ráðgjafarmiðstöð landbúnaðarins (2021). *Rekstur kúabúa 2017-2019*. Sótt af <https://www.rml.is/static/files/Nautgripaækt/Fagrad/verkefni/rekstur-kuabua-2017-2019.pdf>

² Ráðgjafarmiðstöð landbúnaðarins (2022). *Rekstur kúabúa 2017-2020*. Sótt af https://www.rml.is/static/files/RML_Rekstur/2022/rekstur_kuabua_09022022.pdf

³ Ráðgjafarmiðstöð landbúnaðarins (2023). *Rekstur kúabúa 2019-2021*. Sótt af https://www.rml.is/static/files/RML_Rekstur/2023/rekstur_kuabua_2019_2021.pdf

1.2 Tilgangur og markmið

Meginmarkmið þessa framhaldsverkefnis er sem fyrr að kúabændur eigi möguleika á að fá heildstæða greiningu á sínum rekstri svo að þeir sjái styrkleika og veikleika í eigin rekstri. Um leið er safnað ítarlegum hagrænum tölum úr mjólkurframleiðslunni sem myndar rekstrargrunn fyrir kúabændur, sem nýtist við afkomuvöktun og hagsmunagæslu í greininni. Jafnframt er markmiðið að þróa áfram greiningarskýrsluna þar sem bændur geta borið sín rekstrar- og skýrsluhaldsgögn við önnur bú. Þannig verður til verkfæri sem auðveldar bændum að sjá hvar þeir standa sig vel og hjálpar þeim um leið að koma auga á sóknarfærin í bættum rekstri.

Markmiðið nú var að fá áframhaldandi þátttöku hjá flestum þeim 154 búum, sem tóku þátt í verkefninu árinu áður og jafnframt fjölga þátttakendum þannig að heildarfjöldinn yrði um 170 bú.

2 Efni og aðferðir

2.1 Framkvæmd verkefnis og gagnasöfnun

Þar sem að erfiðleikar voru víða í rekstri kúabúa árið 2022 og fyrirsjáanlegt að staðan væri ekki að batna á næstu misserum var lögð áhersla á að hefja gagnasöfnun strax að afloknum framtalsskilum 2023 og í lok apríl 2023 voru gefnar út bráðabirgðaniðurstöður fyrir 70 kúabú sem endurspegluðu ágætlega þá stöðu sem búgreinin var þá komin í.⁴

Í framhaldinu var unnið jafnt og þétt að gagnaöflun og úrvinnslu eftir því sem gögn bárust frá þáttökubúum og var lögð sérstök áhersla á að fá áfram fyrri þátttakendur til þátttöku ásamt því að fjölga búum í verkefninu. Það var gert með því að senda tölvupósta og hringja í bændur. Að auki hafði starfshópurinn beint samband við einstaka bændur út frá öðrum samskiptum. Heildarfjöldi kúabúa í verkefninu urðu að lokum 176, sem var yfir markmiðinu.

Fyrri þátttakendur skiluðu inn bókhaldsgögnum fyrir árið 2022 en nýir þátttakendur fyrir árin 2019-2022. Langflest búin skiluðu inn lykluðum bókhaldsgögnum úr dkBúbót sem bauð upp á mjög ítarlega skráningu og greiningu á gögnum. Úr Huppu voru sóttar upplýsingar um

⁴ Fyrstu niðurstöður úr rekstri kúabúa 2022. Frétt á heimasíðu RML. Sótt af <https://www.rml.is/is/starfsemi/frettir/fyrstu-nidurstodur-ur-rekstri-kuabua-2022>

framleiðslu búanna, gæðamælingar á mjólk og frjósemistölur. Einnig voru sóttar upplýsingar úr jarðræktarskýrsluforritinu Jörð er tengdust uppskeru og ræktun.

Verkefnið er samstarfsverkefni nokkurra starfsmanna RML. María Svanprúður sá um greiningu rekstrargagna. Kristján Óttar sá um greiningu ræktunargagna og gagna um mjólkurframleiðslu og kjötframleiðslu, auk úrvinnslu niðurstaðna. Eyjólfur Ingvi kom að úrvinnslu í Excel og framsetningu niðurstaðna. Runólfur, Sigríður, Ívar og Guðfinna Harpa sáu um gagnasöfnun að hluta, yfirllestur, rýni, útsendingu skýrslna og fleira.

Verkefnið var unnið með stuðningi frá þróunarsjóði nautgriparæktarinnar auk framlags þátttakenda.

2.2 Úrvinnsla gagna

Gagnaöflun lauk í byrjun desember og í framhaldinu var unnið að úrvinnslu fyrir bændur. Gagnagrunnurinn gefur nú færi á að afhenda þátttakendum skýrslur jafn óðum og gögn þeirra hafa verið greind og þá með samanburði við gagnasafnið eins og það stendur hverju sinni. Í desember 2023 og byrjun janúar 2024 fengu allir þátttakendur skýrslu um sinn rekstur. Í skýrslunni var ítarleg greining á rekstri viðkomandi bús fyrir árin 2020-2022. Þar gátu bændur borið sinn rekstur saman við önnur bú í verkefninu og fengið yfirlit um styrkleika og veikleika í rekstri. Einnig voru birt meðaltöl helstu kennitalna úr rekstri og efnahagi. Í framhaldinu var svo unnin samantektarskýrsla um verkefnið til opinberrar birtingar.

Framsetning á greiningarskýrslu var þróuð áfram til að gera samanburð milli ára skýrari og bæta sjálfvirkni í úrvinnslu á gögnum. Hluti þátttakenda er með annan rekstur en mjólkur- og nautakjötsframleiðslu og var lögð áhersla á að greina eins og kostur var breytilega gjaldaliði af annarri starfsemi ef tekjur af henni voru hærri en 20% af heildartekjum.

Í greinargerð með rekstrargreiningu voru bændur hvattir til að hafa samband við starfsmenn verkefnisins ef eitthvað var óljóst, til að fá nánari skýringar og úrvinnslur. Reynsla frá fyrri árum hefur sýnt það að eftirfylgni, sem sett er niður á þröngan tímaskala sé ekki endilega skynsamlegasta nálgunin. Í raun er eðlilegt að hafa skýrsluna til hliðsjónar allt árið og haga ákvörðunartökum í rekstri eftir henni ásamt þróun ytri rekstrarskilyrða.

3 Niðurstöður og umræður um búreikninga hjá þáttökubúum

3.1 Dreifing og fjöldi bóa

Í töflu 1 kemur fram samantekt yfir dreifingu þáttökubúa um landið. Búum fjölgaði frá árinu áður, hlutfallslega mest á Suðurlandi og Norðurlandi eystra. Í byrjun voru 90 kúabú með í verkefninu en á árinu 2023 voru þau orðin 176. Áframhaldandi þátttaka frá fyrra ári var mjög góð. Það voru örfá bú sem héldu ekki áfram af ýmsum ástæðum, en 25 bú komu ný inn sem er afskaplega ánægjulegt.

Tafla 1: Fjöldi og dreifing bóa eftir þáttökuárum

	2020	2021	2022	2023	Aukning frá 2020
Austurland	7	9	10	11	57%
Norðurland eystra	22	32	44	54	145%
Norðurland vestra	26	31	35	37	42%
Suðurland	25	37	48	57	128%
Vesturland og Vestfirðir	10	14	17	17	70%
Samtals	90	123	154	176	96%

3.2 Bústærð og afurðasemi þáttökubúa

Þáttökubúin lögðu samtals inn árlega á bilinu 62,9-66,5 milljónir lítra af mjólk á árunum 2020-2022 og svarar framleiðslan um 41-45% af heildarinnleggi mjólkur á landsvísu. Þáttökubúin (Rk bú) eru með um 10 fleiri árskýr en meðalbúið á landsvísu⁵. Þannig var fjöldi árskúa að jafnaði 61 árskýr á árinu 2022 en landsmeðaltalið var 51,2 árskýr. Afurðasemin er jafnframt heldur meiri og er munurinn breytilegur eftir árum eða um 360-420 ltr. meiri eftir hverja árskú. Hlutfall á milli innlagðrar mjólkur og greiðslumarks er heldur hærra hjá Rk búum samanborið við landið allt.

Tafla 2: Samanburður á meðaltölum þáttökubúa (Rk bú) við landsmeðaltöl

	2020		2021		2022		Mism. 2022-2020	
	Rk bú	Landið	Rk bú	Landið	Rk bú	Landið	Rk bú	Landið
Fjöldi árskúa	58,0	48,4	59,1	50,0	61,0	51,2	5,2%	5,8%
Innlögð mjólk/árskú, ltr	6.232	5.875	6.188	5.762	6.198	5.833	-0,5%	-0,7%
Innlögð mjólk alls, ltr	361.259	284.363	365.478	288.088	377.991	298.655	4,6%	5,0%
Mjólkurkvóti, ltr	341.933	272.738	349.269	280.679	364.644	295.694	6,6%	8,4%
Innlögð mjólk, hlutfall af kvóta	105,7%	104,3%	104,6%	102,6%	103,7%	101,0%	-1,9%	-3,1%

⁵ Niðurstöður skýrsluhalds nautgriparæktarinnar. Sótt af <https://www.rml.is/is/forrit-og-skyrsluhald/nautgripaekt/eldri-nidurstodur>

3.3 Rekstraryfirlit Rk búa 2020-2022, kr./ltr.

Í töflu 3 er yfirlit yfir afurðatekjur og rekstrarkostnað nautgriparæktar hjá þátttökubúum. Þar kemur fram meðaltal búa eftir árum og einnig efstu og neðstu 10% hvað framlegð snertir.

Tafla 3: Rekstraryfirlit Rk búa þar sem búum er raðað upp eftir framlegðarstigi afurðatekna. Tekjur og gjöld eru í krónum á innveginum lítra.

	2020			2021			2022		
	10% lægstu	Meðaltal	10% hæstu	10% lægstu	Meðaltal	10% hæstu	10% lægstu	Meðaltal	10% hæstu
Bústærð og framleiðsla									
Fjöldi árskúa	46,3	58,0	51,9	50,9	59,1	53,6	52,1	61,0	71,0
Innlögð mjólk/árskú, ltr	5.688	6.232	6.188	5.674	6.188	5.853	5.995	6.198	6.190
Innlögð mjólk alls, ltr	266.024	361.259	314.124	290.819	365.478	317.638	317.304	377.991	439.372
Mjólkurkvóti, ltr	251.530	341.933	296.497	265.929	349.269	295.575	327.479	364.644	408.384
Innlögð mjólk, hlutfall af kvóta	105,8%	105,7%	107,3%	108,5%	104,6%	108,2%	96,4%	103,7%	108,7%
Fjöldi innlagðra geldneyta	16,4	15,9	15,5	21,5	17,2	17,9	11,6	17,9	19,3
Fallþungi geldneyta (kg)	228	270	247	258	272	262	217	268	253
Meðalaldur geldneyta við slátrun (mán)	22,7	24,1	24,9	25,5	24,0	25,7	23,4	24,1	23,9
Fjöldi innlagðra kúa	15,1	19,3	17,1	16,5	19,6	18,9	17,4	18,9	21,4
Tekjur af nautgriparækt									
Afurðastöðvarverð mjólkur	93,2	94,3	95,7	97,8	99,6	99,2	112,6	115,3	118,7
Opinberar greiðslur	41,7	40,2	41,2	42,4	41,5	42,2	44,3	42,9	42,9
Afurðastöðvarverð nautgripakjöt	14,7	9,1	9,2	14,4	9,7	10,9	8,6	10,8	10,7
Afurðastöðvarverð kýrkjöt	5,2	4,9	5,2	4,9	4,7	5,6	4,7	4,9	5,1
Sláturálag á nautakjöt	1,2	0,8	0,6	2,9	2,1	2,5	0,8	1,3	1,2
Aðrar tekjur af nautgripum, selt á fæti o.fl.	0,7	0,8	0,9	0,9	0,6	0,5	0,4	0,6	0,4
Landgreiðslu- og jarðræktarstyrkir	3,2	2,6	2,4	4,0	2,6	2,4	4,1	2,8	2,8
Spret- og álagsgreiðslur jarðræktar 2022							5,1	3,7	3,8
Sprettgreiðslur 2022 v/gripagreiðslna							1,4	1,2	1,3
Sprettgreiðslur 2022 v/sláturálags							0,7	0,7	0,6
Afurðatekjur alls	160,0	152,8	155,3	167,3	160,9	163,3	182,7	184,3	187,4
Breytilegur kostnaður									
Aðkeypt fóður	34,6	27,1	19,9	35,2	30,4	23,4	36,5	34,1	27,1
Áburður	15,3	9,1	7,4	16,0	9,9	5,1	26,0	17,5	12,7
Sáðvörur	1,2	1,2	1,0	1,3	1,1	0,5	1,4	1,3	1,1
Rekstur búvéla	17,6	11,2	7,6	16,7	12,3	9,3	22,2	14,7	11,2
Rekstrarvörur	9,7	6,6	5,5	12,9	7,5	6,1	13,9	8,6	7,2
Flutningar	6,2	6,1	6,0	6,6	6,1	6,2	6,7	6,1	5,9
Dýralækniskostnaður	2,4	2,3	2,1	2,9	2,3	1,9	3,1	2,3	1,6
Verktaka við jarðvinnslu/fóðurverkun	3,8	2,2	1,3	3,6	2,3	0,9	2,5	2,3	1,8
Önnur aðkeypt þjónusta	11,6	5,6	4,2	9,6	5,7	4,9	9,0	6,0	3,3
Breytilegur kostnaður alls	102,4	71,4	54,9	104,7	77,6	58,3	121,3	92,8	71,9
Breytilegur kostnaður v/fóðuröflunar	40,8	24,9	18,8	41,3	27,2	17,8	56,0	37,9	29,3
Framlegðarstig afurðatekna	36,4%	53,3%	64,6%	37,5%	51,7%	64,2%	33,7%	49,7%	61,6%
Tryggingar	2,2	1,7	1,8	2,0	1,9	2,2	2,1	1,8	1,8
Rafmagn og heitt vatn	4,5	3,4	3,0	4,4	3,3	3,1	3,1	3,4	2,8
Viðhald eigna	7,7	6,2	4,4	7,8	5,5	5,1	5,7	5,2	7,6
Rekstrarkostnaður bifreiða	4,5	3,1	3,9	3,2	3,2	3,4	4,8	3,5	2,6
Annar rekstrarkostnaður	10,5	8,5	7,5	13,8	9,1	8,6	13,6	10,0	8,1
Laun og launatengd gjöld	32,5	30,5	41,4	39,7	31,8	31,0	39,3	32,4	39,9
Framl.kostnaður án afskrifta og fjármagnsliða	164,2	124,7	116,9	175,6	132,4	111,7	189,9	149,2	134,6
Rekstrarafgangur (EBITDA) af nautgriparækt	-4,2	28,1	38,4	-8,3	28,5	51,5	-7,1	35,1	52,8
Afskriftir	24,7	24,1	21,9	29,6	25,4	27,2	27,8	26,4	25,6
Fjármagnsliðir	20,0	18,7	18,1	25,6	20,2	22,4	28,9	27,8	23,7
Hagnaður/tap af nautgriparækt	-48,9	-14,7	-1,6	-63,5	-17,1	2,0	-63,8	-19,1	3,4
Hagnaður/tap af heildarrekstri	-15,1	2,7	9,5	0,4	3,7	13,5	-3,6	5,8	21,3

Í töflu 3 er um að ræða sömu 174 kúabúin öll árin og til viðbótar eru 2 kúabú sem eingöngu eru með gögn fyrir rekstrarárið 2022. Búum er raðað innan hvers árs eftir framlegðarstigi afurðatekna í kr./ltr. Því eru það ekki endilega sömu bú sem fara í sömu flokkana öll árin. Tekju- og kostnaðarliðir eru reiknaðir út frá verðlagi hvers árs.

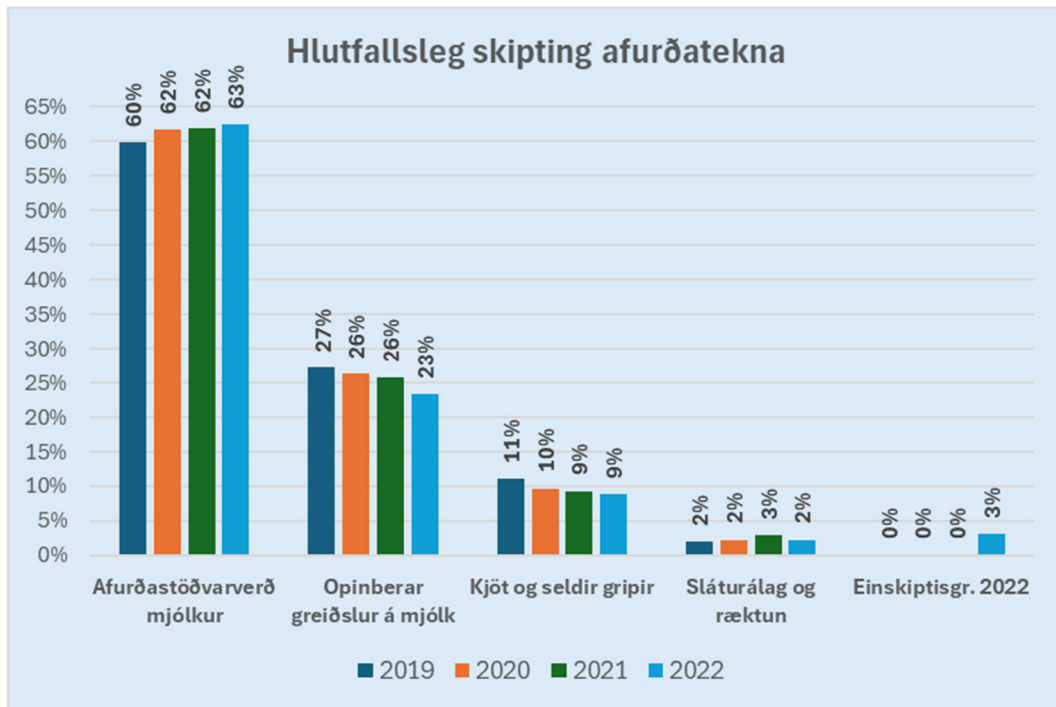
Pegar horft er á þróun í framlegðarstigi afurðatekna hefur það lækkað á tímabilinu, fer úr 53,3% árið 2020 niður í 49,7% árið 2022. Afurðatekjur hafa aukist um tæplega 21% á tímabilinu en hafa ekki náð að halda í við hlutfallslega hækkun á aðföngum og aðkeyptri þjónustu, sem er um 30% að jafnaði. Eins og kemur fram í töflunni er mikill breytileiki á milli búa.

Framlegðarstig hefur lækkað stöðugt og ljóst að ef ekki hefðu komið til einskisgreiðslur á árinu 2022 í formi álags- og sprettgreiðslna hefði framlegðarstig búanna verið enn lægra. Einskisgreiðslurnar samsvara 5,6 kr./ltr.

Sem fyrr er mikill breytileiki í framlegðarstigi búanna. Þannig er framlegðarstig 10% efstu búanna að jafnaði 61,6% árið 2022 og hefur þá lækkað um 3 prósentustig frá fyrri árum, á meðan það er 33,7% hjá 10% lægstu búunum. Munurinn er því tæplega 28 framlegðarstig. Ef þessi bú eru borin nánar saman er mjög athyglisvert að sjá að það eru ekki afurðatekjur á innveginn lítra sem skapa þennan mun. Í reynd er frekar tilhneiging í þá átt, á tímabilinu, að þær séu hærri hjá framlegðarlægstu búunum. Lægri breytilegur kostnaður við framleiðslu mjólkurinnar skýrir þar muninn að mestu. Það þýðir að mun betri nýting aðfanga til framleiðslu skilur mest á milli þessara búa enda er breytilegur kostnaður framlegðarhæstu búanna einungis um 54-59% af samsvarandi kostnaði hjá framlegðarlægstu búunum.

Út frá gögnum var áætlaður breytilegur kostnaður við fóðuröflun á innveginn lítra. Hann var reiknaður út frá samanlögðum búvélakostnaði (fyrir utan mjaltþjón) og kostnaði vegna áburðar, fræs, plasts, nets og verktöku við jarðvinnslu og fóðuröflun. Skv. þeim útreikningum er fóðuröflunarkostnaður 2022 hjá efstu búunum einungis um 52% af samsvarandi kostnaði hjá neðstu búunum.

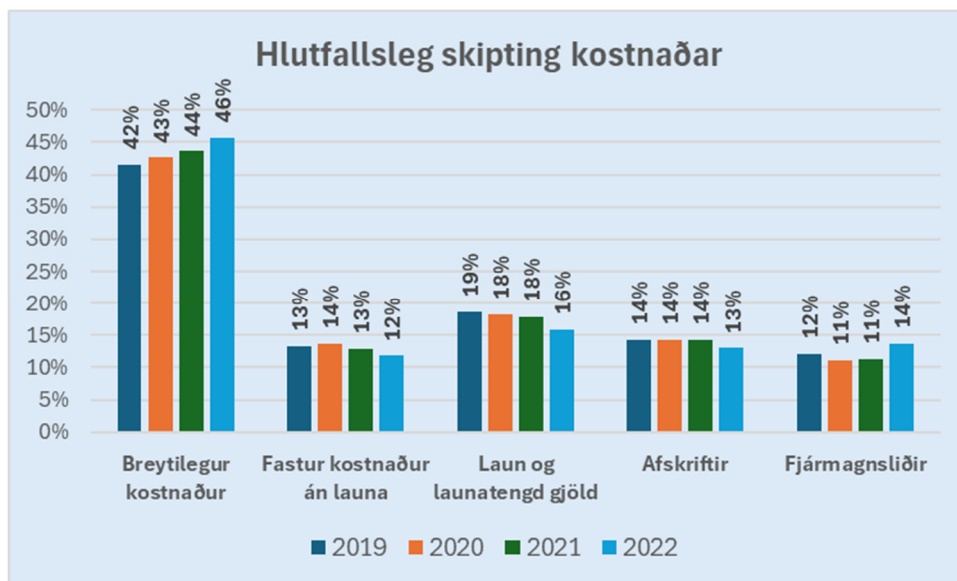
Á mynd 1 kemur fram hlutfallsleg skipting afurðatekna frá árinu 2019. Þar kemur skýrt fram að hlutur afurðastöðvaverðs mjólkur hefur farið vaxandi á sama tíma og hlutur opinberra greiðslna lækkar. Sprett- og álagsgreiðslur 2022 námu um 3% af afurðatekjum ársins, eða sem nemur lækkun á opinberum greiðslum á mjólk.



Mynd 1: Hlutfallsleg þróun í skiptingu afurðatekna hjá Rk búum árin 2019-2022.

Á tímabilinu 2019-2022 hefur breytilegur kostnaður á innveginn lítra hækkað um 25,6 kr. eða 38%. Á sama tímabili hafa afurðatekjur hækkað um 37 kr. á innveginn lítra eða 25%. Ef rýnt er betur í kostnaðarliðina þá eru það fyrst og fremst liðirnir aðkeypt fóður, áburður, rekstur búvéla og aðrar rekstrarvörur sem hækka frá árinu 2020 til 2022 eða samtals um 21 kr./ltr. Þar af hefur kostnaður vegna aðkeypts fóðurs hækkað um 7 kr./ltr. og vegna áburðar um 8,4 kr./ltr.

Á mynd 2 má sjá hlutfallslega skiptingu framleiðslukostnaðar og þar blasir við að launapátturinn dregst hlutfallslega saman ásamt öðrum föstum kostnaði en fjármagnsliðir fara vaxandi og eru komnir í um 14% af heildarveltu ársins 2022. Lækkun í föstum kostnaði liggur fyrst og fremst í minna viðhaldi eigna.



Mynd 2: Hlutfallsleg skipting kostnaðarliða af heildarkostnaði hjá Rk búum árin 2019-2022.

3.4 Mikilvægir áhrifaþættir í bústjórn á framleiðslukostnað mjólkur

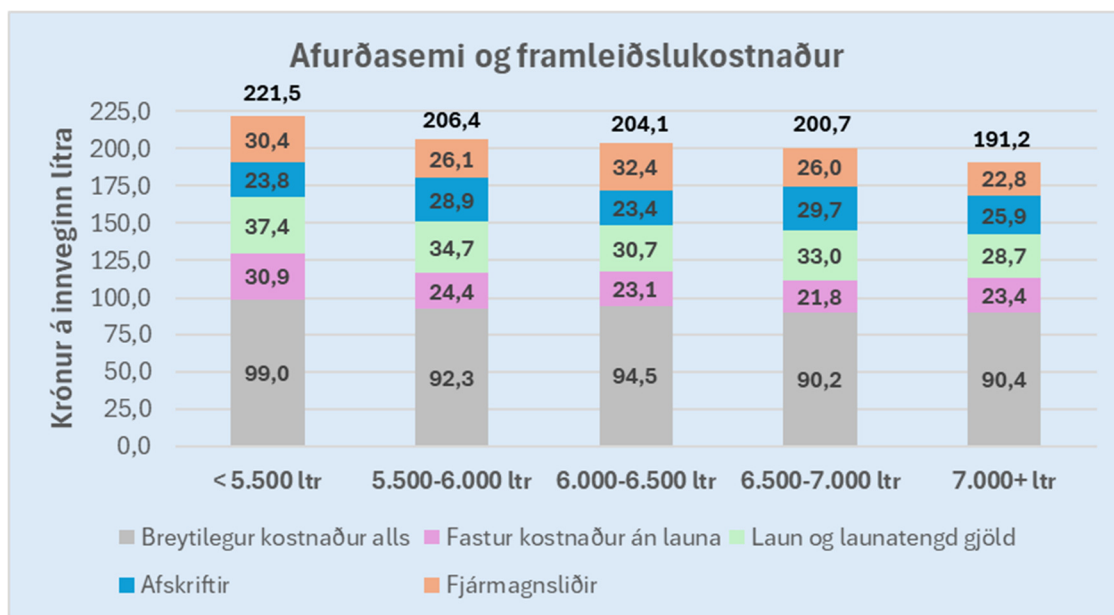
Bústjórn er samspil almennrar skepnuhirðingar, ræktunar og fjármálastjórnunar. Mikilvægur liður í henni er góð og markviss skráning skýrsluhalds og bókhalds. Af framansögðu er mikilvægt að bera saman framlegðarstig búa við lykiltölur úr framleiðslu og skýrsluhaldi og athuga hvaða innri bústjórnarþættir hafa þar mest áhrif.

3.4.1 Afurðasemi

Helstu tækifæri kúabænda liggja í aukinni afurðasemi og lægri breytilegum kostnaði á lítra. Byggingarkostnaður íslenskra fjósa er mjög hár og fjárbinding mjög mikil. Með aukinni afurðasemi lækkar fjármagnskostnaður á hvern lítra en hann er jafnframt sá þáttur sem er mest hamlandi í dag í rekstri. Því er mikilvægt að ná góðri framleiðslunýtingu á hvern bás og hámarka nýtingu aðfanga.

Eins og kemur fram á mynd 3 lækkar framleiðslukostnaðurinn að meðaltali með aukinni afurðasemi. Fjöldi á bak við hverja súlu er 33-40 bú nema í afurðahæsta flokknum en þar eru 28 bú á bak við niðurstöðuna. Hlutfall fjölda innlagðra geldneyta af árskúm er nokkuð svipað á milli flokka en það er á bilinu 27-32%. Það er lægst í afurðaminnsta flokknum eða 27% en 30-32% í hinum flokknum. Háan framleiðslukostnað hjá afurðaminnsta flokknum er því ekki hægt að skýra með því að þar sé nautaeldið hlutfallslega meira. Mikill munur er á framleiðslukostnaði milli afurðaminnsta og hæsta flokksins eða 30,3 kr./ltr. Skuldahlutfall búa

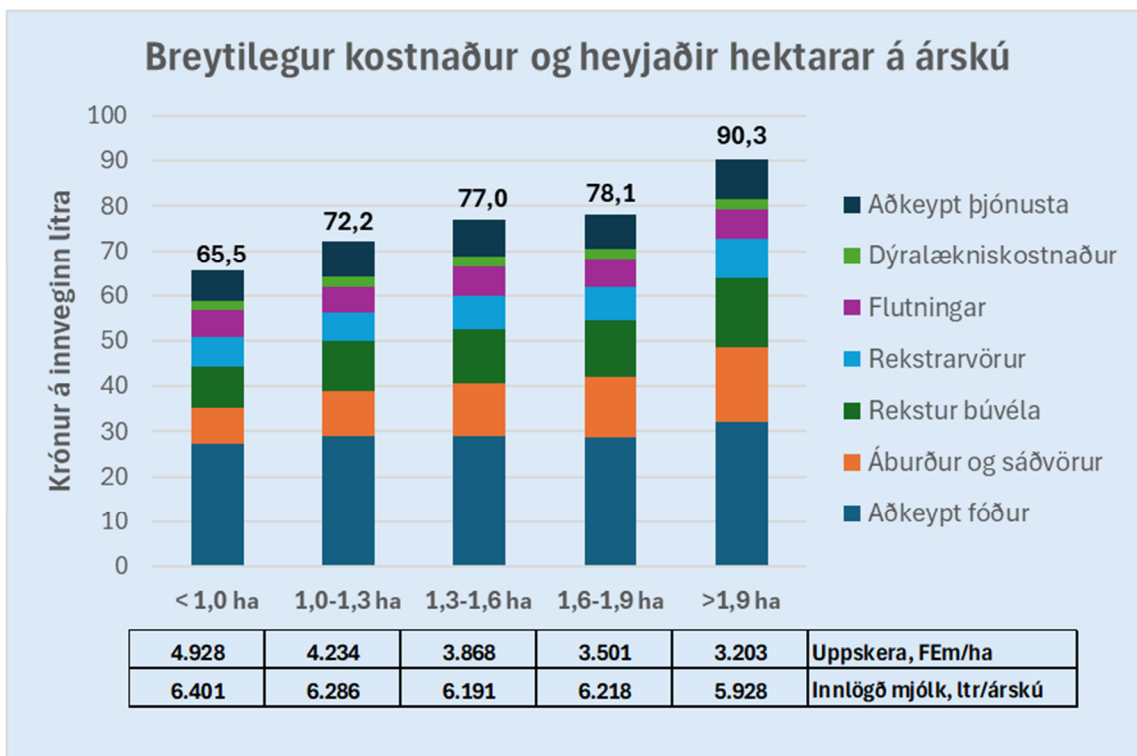
eftir flokkum er svipað eða á bilinu 1,5-1,6. Flokkurinn í miðjunni sker sig þó úr en þar er skuldahlutfall búa að jafnaði um 1,8 sem skýrir hærri fjármagnskostnað á lítra í þeim flokki.



Mynd 3: Samhengið á milli afurðasemi (ltr./árskú) og framleiðslukostnaðar hjá Rk búum árið 2022.

3.4.2 Nýting ræktarlands

Við greiningu gagnasafnsins var skoðað samband á milli afurðasemi, uppskeru, fjölda heyjaðra hektara og breytilegs kostnaðar. Þar kemur í ljós greinilegur munur í breytilegum kostnaði búanna þegar hann er settur í samhengi við fjölda heyjaðra hektara á árskú (sjá mynd 4). Munar þar 24,8 kr./ltr. í breytilegum kostnaði, sé horft til þeirra sem heyja innan við 1 ha á árskú og þeirra sem heyja yfir 1,9 ha á árskú. Stærstu liðirnir sem mynda þennan munur eru áburður, rekstur búvéla og aðkeypt þjónusta en ekki er teljandi munur í fóðurkaupum á milli þessara hópa.

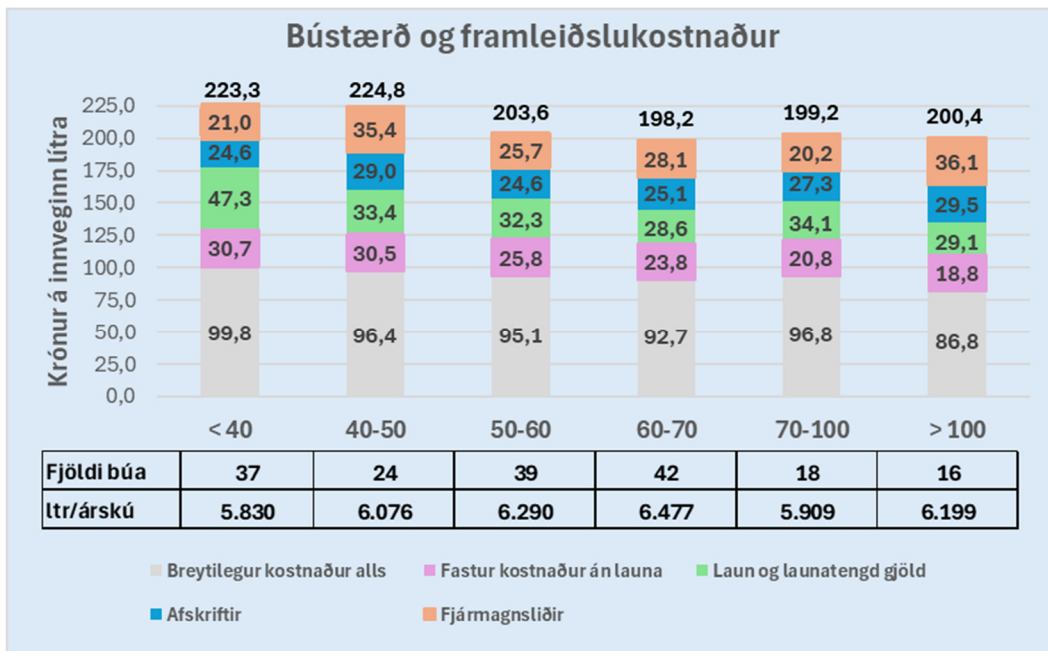


Mynd 4: Áhrif fjölda heyjaðra hektara á breytilegan kostnað. Meðaltöl sömu 174 kúabúa árin 2019-2022.

Það er áhugavert að sjá að afurðasemin er mest á búunum með fæsta heyjaða hektara og fóðurkaupin jafnframt minnst, eða 4,8 kr./ltr. minni en í flokki þeirra sem heyja flesta hektara. Mikill munur er á uppskeru túna milli flokkanna og er hér tækifæri fólgið í því að lágmarka umfang heyjaðra hektara á árskú með því að gera sem best við túnin. Það endurspeglar mikilvægi þess að horfa einnig á ræktarlandið sem sínar „mjólkurkúr“ og hámarka gæði og uppskeru af hverjum hektara.

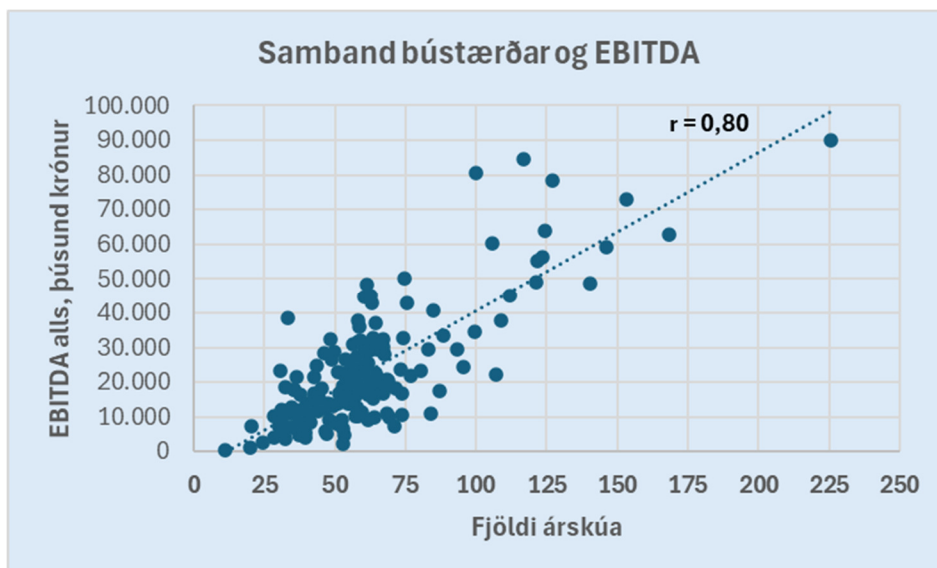
3.4.3 Bústærð

Bústærðin hjá þátttökubúum hefur aukist að jafnaði um 1 árskú á ári. Milli árana 2021 og 2022 fjölgaði þeim þó um tæpar 2 kúr. Ef horft er á framleiðslukostnað á innveginn lítra er erfitt að sjá mikla stærðarhagkvæmni í rekstri eftir að bústærð er komin yfir 50 árskúr. Eins og kemur fram á mynd 5 er ekki mikill munur á framleiðslukostnaði að undanskildum tveimur minnstu flokkunum. Þó er hægt að sjá ákveðna tilhneigingu í þá átt að breytilegur kostnaður lækki með aukinni bústærð og að mun betri nýting náist hvað varðar fastan kostnað.



Mynd 5: Samhengið á milli bústærðar (árskýr) og framleiðslukostnaðar hjá Rk búum árið 2022.

Eins og kemur fram á mynd 6 hefur aukin bústærð aftur á móti háa jákvæða fylgni við heildar EBITDA (rekstrarafgangur bús fyrir fjármagnsliði, afskriftir og skatta). Aukin bústærð hefur þannig mjög jákvæð áhrif á fjárfestingagetu búanna. Sé reiknuð fylgni milli EBITDA hlutfalls og bústærðar reiknast hins vegar þó mjög lítið samband. Aukin skuldsetning og þær fjármögnunarleiðir sem hafa verið í boði við framkvæmdir hafa oft leitt til þess að fyrirhugaður hagrænn ávinningur af stækkun bóa tapast með auknum fjármagnskostnaði.



Mynd 6: Áhrif bústærðar á EBITDA af heildarrekstri 176 kúabúa árið 2022.

3.4.4 Skuldsetning og vextir

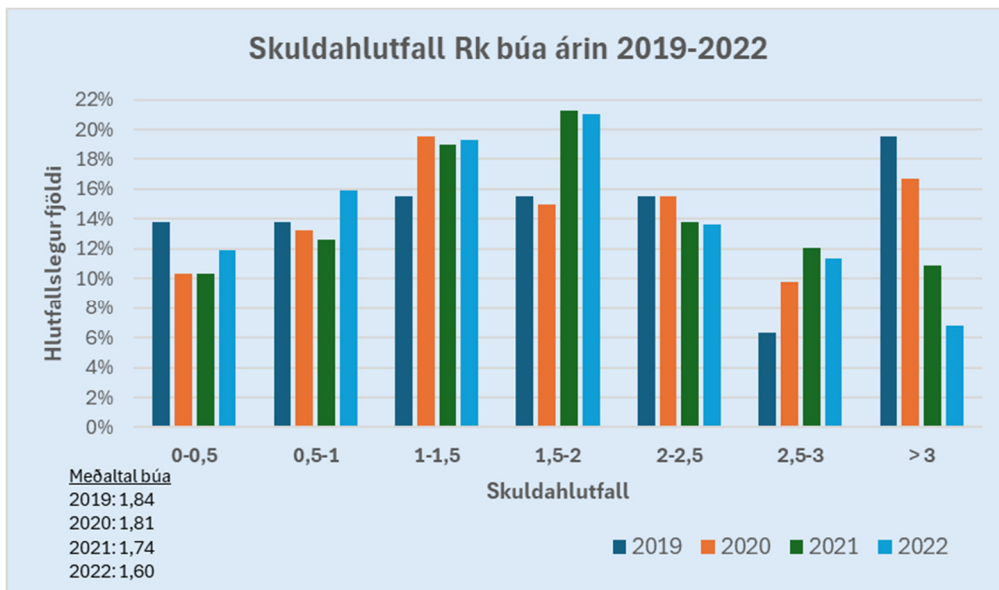
Eins og kemur fram í töflu 4 aukast heildarskuldir búanna á tímabilinu um 13,7% og eru að jafnaði um 134,6 milljónir króna í lok árs 2022. Hér blasir við aukinn lausaskuldavandi skuldsettra búa. Skuldahlutfallið lækkaði hins vegar niður í 1,6 en sú lækkun skýrist af veltuaukningu búanna. Reiknað er bæði beint meðaltal búa og einnig vegið meðaltal. Vegna meðaltalið er heldur hærra sem skýrist af því að stærri búin eru að jafnaði með meiri skuldir.

Tafla 4: Yfirlit yfir skuldir og fjármagnskostnað Rk búa. Búum er raðað upp eftir hlutfalli EBITDA af heildarveltu. Fjárhæðir í þúsundum króna.

	2020			2021			2022		
	10% lægstu	Meðaltal	10% hæstu	10% lægstu	Meðaltal	10% hæstu	10% lægstu	Meðaltal	10% hæstu
Skuldir									
Skammtímaskuldir	23.465	15.163	11.009	18.563	17.174	16.933	18.165	20.565	23.436
Langtímaskuldir	54.267	103.215	118.839	43.990	106.741	140.810	46.215	114.058	148.032
Skuldir alls	77.732	118.377	129.848	62.553	123.915	157.742	64.380	134.623	171.468
Skuldahlutfall									
Beint meðaltal	1,52	1,81	1,75	1,20	1,74	2,19	1,07	1,60	1,62
Vegið meðaltal	1,70	1,89	1,75	1,34	1,83	1,98	1,07	1,66	1,61
Fjármagnsliðir, hlutfall af heildarveltu									
Beint meðaltal	6,1%	10,4%	10,7%	4,8%	10,2%	13,7%	7,5%	12,5%	12,6%
Vegið meðaltal	6,6%	10,8%	10,6%	5,4%	10,9%	11,8%	7,0%	13,0%	12,2%

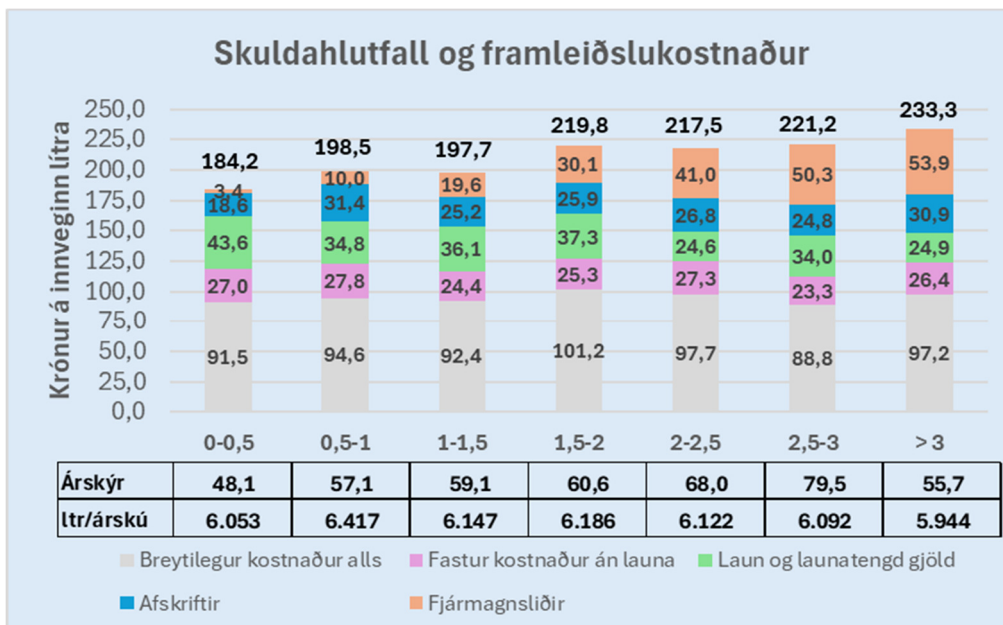
Á tímabilinu hefur skuldahlutfallið lækkað úr 1,81 niður í 1,60 að meðaltali, sem er jákvætt fyrir framtíðarhorfur greinarinnar. Fjármagnskostnaður, sem hlutfall af heildarveltu, reiknast 10,4% á árinu 2020 en 12,5% árið 2022. Þróun verðbólgu frá árinu 2021 og vaxtahækkunar á árinu 2022 hafði veruleg áhrif á afkomu skuldsettra kúabúa og er áskorun að verja rekstur þeirra.

Mynd 8 sýnir þróun skuldahlutfalls Rk búa árin 2019-2022. Þar er greinileg jákvæð þróun þar sem að það fækkar ört búum sem skulda meira en þrefalda veltu og fjölgar í hópi þeirra sem skulda innan við ársveltuna. Í árslok 2022 skulduðu 32% búanna yfir tvöfalda veltu en árið 2019 var um 41% þátttökubúa í þeim flokki. Mestu munar um að bú sem skulda yfir þrefalda veltu hefur fækkað verulega, sem lýsir fyrst og fremst því að þær fjárfestingar sem þau bú hafa staðið fyrir eru farnar að skila aukinni veltu.



Mynd 7: Þróun í skuldahlutfalli Rk búa árin 2019-2022.

Mynd 8 sýnir samhengi skuldahlutfalls og framleiðslukostnaðar. Þar blasir við mikill munur í fjármagnskostnaði eftir flokkum og hversu afgerandi áhrif vaxtakostnaður hefur á framleiðslukostnað mjólkur.



Mynd 8: Samhengið á milli skuldahlutfalls í árslok 2022 og framleiðslukostnaðar hjá Rk búum árið 2022.

Einnig hafa gögnin sýnt það að aukin skuldsetning hefur neikvæð áhrif á launagreiðslugetu úr rekstri, sem hefur jafnframt neikvæð áhrif á nýliðun og framþróun í landbúnaði.

3.5 Rekstraryfirlit heildarrekstrar hjá Rk búum árin 2020-2022

Í töflu 5 er yfirlit yfir heildarrekstur þátttökubúanna. Hér er búum raðað í flokka eftir hlutfalli EBITDA af heildarveltu búanna en það er sú kennitala sem segir hvað mest um rekstrarhæfni hvers bús til að standa undir fjárfestingum og fjármagnsskuldbindingum.

Tafla 5: Rekstraryfirlit Rk búa. Búum er raðað upp eftir hlutfalli EBITDA af heildarveltu. Fjárhæðir í þúsundum króna á verðlagi hvers árs.

	2020			2021			2022		
	10% lægstu	Meðaltal	10% hæstu	10% lægstu	Meðaltal	10% hæstu	10% lægstu	Meðaltal	10% hæstu
Bústærð og framleiðsla									
Fjöldi árskúa	41,4	58,0	65,7	39,9	59,1	67,2	46,2	61,0	75,0
Innlögð mjólk/árskú, ltr	6.060	6.232	6.244	6.102	6.188	6.069	5.775	6.198	6.314
Innlögð mjólk alls, ltr	255.612	361.259	413.555	247.155	365.478	411.619	278.658	377.991	471.086
Mjólkurkvóta, ltr	246.839	341.933	382.985	238.008	349.269	374.102	285.417	364.644	444.359
Innlögð mjólk, hlutfall af kvóta	105,1%	105,7%	110,1%	103,6%	104,6%	111,9%	98,9%	103,7%	108,4%
Fjöldi innlagðra geldneyta	15,4	15,9	19,1	11,9	17,2	25,4	12,8	17,9	21,4
Fallþungi geldneyta (kg)	243	270	257	255	273	262	213	268	260
Meðalaldur geldneyta við slátrun (mán)	23,8	24,1	25,5	25,7	24,0	25,3	23,4	24,1	25,3
Fjöldi innlagðra kúa	15,1	19,3	19,9	14,5	19,6	23,4	13,7	18,9	22,6
Tekjur af nautgriparékt									
Afurðastöðvarverð mjólkur	24.224	34.073	38.738	24.855	36.403	40.011	31.552	43.572	55.187
Opinberar greiðslur	10.337	14.529	16.421	10.281	15.168	16.931	12.247	16.201	19.914
Afurðastöðvarverð nautgripakjöt	2.983	3.303	3.904	2.171	3.528	5.340	2.851	4.099	5.060
Afurðastöðvarverð kýrkjöt	1.219	1.783	2.176	1.351	1.728	1.826	1.358	1.867	2.062
Sláturálag á nautakjöt	188	283	283	463	772	1.323	260	495	517
Aðrar tekjur af nautgripum, selt á fæti o.fl.	221	271	381	182	229	336	512	229	556
Landgreiðslur og jarðræktarstyrkur	773	955	1.127	642	965	994	812	1.075	1.227
Sprett- og álagsgreiðslur jarðræktar 2022							1.101	1.414	1.622
Sprettgreiðslur 2022 v/gripagreiðslna 2022							367	462	567
Sprettgreiðslur 2022 v/sláturálags							192	267	286
Samtals tekjur af nautgriparékt	39.945	55.197	63.030	39.946	58.792	66.760	51.252	69.681	86.998
Tekjur af annarri starfsemi	5.780	7.421	11.053	6.714	9.062	13.039	9.138	11.179	19.628
Heildartekjur	45.725	62.617	74.083	46.659	67.855	79.799	60.390	80.860	106.626
<i>Hlutfall nautgripatekna af heildartekjum</i>	<i>87,4%</i>	<i>88,1%</i>	<i>85,1%</i>	<i>85,6%</i>	<i>86,6%</i>	<i>83,7%</i>	<i>84,9%</i>	<i>86,2%</i>	<i>81,6%</i>
Breytilegur kostnaður vegna nautgriparéktar									
Aðkeypt fóður	7.323	9.797	10.684	7.296	11.123	11.974	10.060	12.871	15.309
Áburður	2.887	3.280	2.819	2.969	3.621	3.672	5.787	6.615	6.312
Sáðvörur	286	447	469	220	410	326	349	475	514
Rekstur búvéla	3.218	4.042	4.223	3.169	4.500	4.867	4.627	5.565	5.589
Rekstrarvörur	1.992	2.394	2.597	1.823	2.731	2.775	2.855	3.237	3.659
Flutningar	1.517	2.188	2.429	1.557	2.230	2.604	1.872	2.321	2.865
Dýralækniskostnaður	576	837	892	685	843	864	751	853	813
Verktaka við jarðvinnslu/fóðurverkun	1.214	780	419	421	843	324	840	880	768
Önnur aðkeypt þjónusta	2.378	2.019	2.014	1.737	2.078	2.464	1.631	2.265	2.455
Breytilegur kostnaður alls	21.391	25.784	26.547	19.878	28.377	29.871	28.771	35.082	38.285
Framlegð afurðatekna	18.555	29.412	36.483	20.068	30.415	36.889	22.480	34.599	48.713
<i>Framlegðarstig afurðatekna</i>	<i>46,4%</i>	<i>53,3%</i>	<i>57,9%</i>	<i>50,2%</i>	<i>51,7%</i>	<i>55,3%</i>	<i>43,9%</i>	<i>49,7%</i>	<i>56,0%</i>
Hálffastur og fastur kostnaður									
Tryggingar	521	604	684	649	693	737	620	691	660
Rafmagn og heitt vatn	1.066	1.218	1.017	965	1.199	1.166	1.190	1.291	1.298
Viðhald eigna	3.421	2.250	1.756	2.939	1.997	2.176	1.220	1.975	2.598
Rekstrarkostnaður bifreiða	913	1.117	1.404	884	1.182	1.109	1.366	1.324	988
Annar rekstrarkostnaður	4.493	3.073	2.271	3.371	3.314	2.626	4.791	3.787	4.652
Laun og launatengd gjöld	10.303	11.003	9.128	12.821	11.626	9.393	14.290	12.261	11.682
Kostnaður vegna annarrar starfsemi	1.979	1.125	782	1.562	1.452	281	2.353	1.784	1.371
EBITDA af heildarrekstri	1.638	16.442	30.496	3.591	18.016	32.441	5.788	22.665	45.092
Afskriftir	4.209	8.691	14.470	4.521	9.295	15.796	5.685	9.997	16.670
Fjármagnsliðir	2.995	6.771	7.887	2.527	7.375	9.386	4.212	10.493	12.992
Hagnaður/tap af heildarrekstri	-5.566	980	8.139	-3.458	1.346	7.259	-4.109	2.175	15.431
EBITDA, hlutfall af heildarveltu	3,6%	26,3%	41,2%	7,7%	26,6%	40,7%	9,6%	28,0%	42,3%

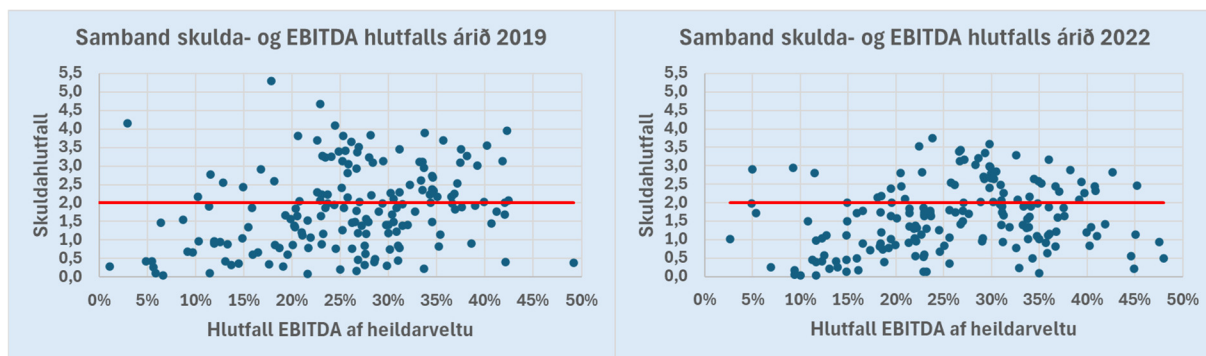
Þegar búin eru flokkuð eftir hlutfalli EBITDA af veltu þá verður minni munur á framlegðarstigi afurðatekna á milli neðstu og efstu búanna en ef búin eru eingöngu flokkuð eftir framlegðarstiginu. Þá eru komnir inn aðrir liðir sem hafa líka áhrif á rekstrarniðurstöðuna, eins og tekjur af annarri starfsemi og laun og launatengd gjöld. Það er sérstaklega áberandi hvað efstu búin í töflu 5 eru að sækja sér miklar tekjur í aðra starfsemi og reikna sér hlutfallslega lág laun miðað við bústærð.

Jákvæð þróun er í rekstrarafgangi fyrir fjármagnsliði, skatta og afskriftir (EBITDA) milli árana 2020 og 2022. Á árinu 2022 er meðal EBITDA komin í 22.665 þúsund krónur, sem er hækkun um 4.649 þúsund krónur á milli ára. Hjá meðalbúinu fer hagnaður fyrir skatta úr 980 þúsund krónum árið 2020 upp í 2.175 þúsund krónur árið 2022.

Taflan lýsir vel þróun í vaxtastigi og verðbólgu. Vaxtaumhverfi var hagstætt á árinu 2020 en fór versnandi á árinu 2021. Stýrivextir voru 0,75% í ársbyrjun 2021 en voru komnir í 2,0% í árslok og vísitala neysluverðs til verðtryggingar var þá komin í 5,1%. Síðan þróaðist 2022 enn verr, stýrivextir voru komnir í 6,0% í árslok 2022 og verðbólgan í 9,6%. Á árinu 2023 hækkuðu stýrivextir svo enn frekar og verðbólgan var þrálát.

3.6 Mat á rekstrarhæfni kúabúa til framtíðar

Mynd 5 lýsir sambandi skulda- og EBITDA hlutfalls hjá þátttökubúum á árinu 2019 og svo 2022.



Mynd 9: Mat á rekstrarhæfni Rk kúabúa í árslok 2019 og 2022

Búin sem eru neðarlega vinstra megin eru mjög lítið skuldsett en með lítinn rekstrarafgang fyrir afskriftir og fjármagnsliði. Þetta eru bú sem geta haft ágæta burði til að greiða góð laun en hafa takmarkaða fjárfestingagetu miðað við óbreyttan rekstur. Síðan eru það búin sem eru ofarlega hægra megin sem eru mikið skuldsett en eru með hlutfallslega mikinn rekstrarafgang miðað við

veltu og geta því verið ágætlega rekstrarhæf. Ofarlega vinstra megin vilja bændur ekki vera með sinn rekstur. Þetta eru skuldsett bú, með hlutfallslega lítinn rekstrarafgang og hafa því takmarkaða möguleika til að standa undir fjármagnsskuldbindingum sínum og sum geta varla talist rekstrarhæf. Neðarlega hægra megin er staðurinn sem bændur eiga að stefna á.

Ef árin 2019 og 2022 eru borin saman er ánægjulegt að sjá hvað skuldahlutfall þátttökubúana (punktarnir) hefur lækkað og einnig hve mörg hafa fært sig til hægri á myndunum. Það lýsir sér m.a. í því að skuldlitlum búum með hlutfallslega mikinn rekstrarafgang hefur fjölgað og hafa því meiri getu til fjárfestinga og/eða greiða sér arð af rekstri. Meðaltöl gagnasafnsins sýna það einnig skýrt, þ.e. skuldahlutfallið hefur farið lakkandi en hlutfall rekstrarafgangs (EBITDA) af heildarrekstri aukist. Framtíðin er því björt en eins og fyrir aðrar atvinnugreinar og heimilin í landinu er einn mikilvægasti rekstrarþátturinn að ná niður verðbólgu og vaxtastigi sem fyrst.

4 Samantekt

- 176 kúabú tóku þátt í verkefninu sem er 14,3% aukning milli ára. Þátttökubúin lögðu samtals inn árlega á bilinu 62,9-66,5 milljónir lítra af mjólk á árunum 2020-2022 og svarar framleiðslan um 41-45% af heildarinnleggi mjólkur á landsvísu. Þetta hlutfall, ásamt samanburði á gögnum frá fyrri árum, gefur til kynna að gagnasafnið endurspegli mjög vel stöðu og þróun í greininni.
- Niðurstöðurnar sýna fram á mikinn mun í afkomu og skuldsetningu íslenskra kúabúa.
- Skuldahlutfall kúabúa hefur lækkað á tímabilinu eða niður í 1,6 í árslok 2022.
- Þó að framlegðarstig í mjólkurframleiðslu fari lakkandi á tímabilinu fer hlutfall rekstrarafgangs (EBITDA) af heildarveltu vaxandi, en hluti af skýringunni liggur í auknu hlutfalli tekna af annarri starfsemi.
- Helstu tækifæri kúabænda liggja í aukinni afurðasemi og hlutfallslega lægri breytilegum kostnaði á innlagðan lítra. Gögnin sýna fram á mikinn breytileika á milli búanna og þar með svigrúm til hagræðingar.
- Niðurstöður verkefnisins gefa sterkar vísbendingar um jákvætt samhengi aukinnar afurðasemi og færri heyjaðra hektara við lægri framleiðslukostnað.
- Það er umhugsunarefni að afurðasemi búanna, mælt í innlagðri mjólk eftir árskú, skuli nánast standa í stað á tímabilinu. Það má tengja háum aðfanga- og fjármagnskostnaði og óvissu um afurðaverð fyrir umfram mjólk.

- Leiðin að aukinni hagræðingu liggur í gegnum aukna vitund bænda um hagræðingarmöguleika á búunum. Greiningarskýrslan sem þáttökubúin fengu er einn liður í því. Árið 2021 var fyrsta rekstrarárið þar sem bændur, sem voru með í verkefninu frá upphafi, gátu nýtt sér rekstrargreininguna til að stýra sínum rekstri með hliðsjón af niðurstöðum. Það er mjög ánægjulegt að sjá, þegar gerður er samanburður á rekstrarárunum 2019-2022, að víða hafa orðið jákvæð umskipti í búrekstri hjá þáttökubúum.
- Vegna mikillar fjármagnsbindingar í rekstri hefur búgreinin mikla þörf fyrir aðgengi að hagstæðari fjármögnunarleiðum.
- Stefnt er á að birta milliuppgjör fyrir árið 2023, líkt og á síðasta ári, til að meta stöðu greinarinnar.

5 Þakkir

Fagráði í nautgriparækt og þróunarsjóði nautgriparæktarinnar er þakkað fyrir fjárhagslegan stuðning við verkefnið. Einnig eru færðar þakkir til allra þeirra kúabænda sem tóku þátt í þessu þróunarverkefni.

6 Viðauki

Tafla 6: Yfirlit yfir meðaltöl Rk búa fyrir framleiðslu, mjólkurgæði og frjósemisupplýsingar. Bú sem eru í efstu og neðstu 10% eru þau sömu og í töflu 3.

	2020			2021			2022		
	10% lægstu	Meðaltal	10% hæstu	10% lægstu	Meðaltal	10% hæstu	10% lægstu	Meðaltal	10% hæstu
Framleiðsla									
Fjöldi árskúa	46,3	58,0	51,9	50,9	59,1	53,6	52,1	61,0	71,0
Innlögð mjólk/árskú, ltr	5.688	6.232	6.188	5.674	6.188	5.853	5.995	6.198	6.190
Innlögð mjólk alls, ltr	266.024	361.259	314.124	290.819	365.478	317.638	317.304	377.991	439.372
Mjólkurkvóti, ltr	251.530	341.933	296.497	265.929	349.269	295.575	327.479	364.644	408.384
Innlögð mjólk, hlutfall af kvóta	105,8%	105,7%	107,3%	108,5%	104,6%	108,2%	96,4%	103,7%	108,7%
Nýting mjólkur	92,6%	95,0%	99,2%	91,6%	94,8%	93,7%	94,1%	95,4%	95,1%
Fjöldi innlagðra geldneyta	16,4	15,9	15,5	21,5	17,2	17,9	11,6	17,9	19,3
Fallþungi geldneyta, kg	228	270	247	258	273	262	217	268	253
Meðalaldur geldneyta við slátrun (mán)	22,7	24,1	24,9	25,5	24,0	25,7	23,4	24,1	23,9
Vaxtarhraði geldneyta, gr. fallþunga/dag	283	354	316	321	358	323	261	349	315
Fjöldi innlagðra kúa	15,1	19,3	17,1	16,5	19,6	18,9	17,4	18,9	21,4
Fallþungi kúa, kg	206	210	207	211	209	203	207	208	208
Meðalaldur kúa við slátrun, ár	5,0	4,8	4,8	5,1	5,3	4,8	4,8	4,9	4,8
Endurnýj.hlutf. kúa - hlutfall innlagðra kúa af árskúum	32,5%	33,3%	33,4%	32,4%	33,2%	34,5%	32,2%	31,1%	31,1%
Endurnýj.hlutf. kúa - hlutfall 1. kálfs kvígna af árskúum	42,9%	38,7%	41,2%	36,8%	39,6%	40,9%	37,0%	35,5%	34,7%
Mjólkurgæði									
Fitu% skv. tanksýnum	4,22%	4,27%	4,26%	4,23%	4,23%	4,21%	4,19%	4,22%	4,26%
Prótein% skv. tanksýnum	3,34%	3,39%	3,39%	3,36%	3,38%	3,37%	3,37%	3,38%	3,40%
Frumutala	195.243	185.261	181.058	190.031	185.467	188.852	194.944	177.481	167.868
Líftala	23.737	29.642	24.435	20.161	28.210	19.498	29.080	24.945	19.679
Fitusýrur	0,44	0,42	0,41	0,45	0,44	0,46	0,54	0,51	0,47
Frjósemi									
Fjöldi sæðinga/kú	1,95	1,83	1,80	1,85	1,77	1,60	1,75	1,72	1,67
Dagar frá burði til 1. sæðingar	75	83	77	83	83	82	80	80	77
Dagar frá burði til síðustu sæðingar	107	114	107	122	114	109	104	101	95
Dagar á milli burða	399	398	390	397	397	391	401	394	387
Aldur við fyrsta burð (mán)	27,6	27,3	26,9	28,4	27,3	26,8	27,1	27,0	26,7
Vanhöld kálfa hjá 1. kálfs kvígum	34,7%	33,4%	33,8%	31,6%	30,9%	32,2%	29,3%	29,4%	28,3%
Vanhöld kálfa hjá eldri kúum	12,5%	12,2%	10,4%	11,0%	11,7%	12,3%	11,6%	12,4%	13,5%
Jarðrækt og uppskera									
Uppskera, FEm/heyjaðan ha.	3.459	3.439	3.584	3.415	3.559	3.412	4.062	4.300	4.577
Fóðurgæði, FEm/kg þe.	0,81	0,81	0,82	0,81	0,81	0,82	0,80	0,81	0,82
Heyjaðir ha/árskú	1,97	1,58	1,48	2,07	1,57	1,53	1,88	1,53	1,41
Árleg endurræktun, gras ha	5,5	9,6	5,0	6,7	6,6	6,3	6,6	7,1	9,8
Árleg endurræktun, græn fóður ha	6,6	5,3	4,0	7,6	5,4	3,7	4,6	4,6	5,2
Árleg endurræktun, kornrækt ha	2,5	4,1	4,1	4,2	4,6	3,1	6,4	6,2	9,1
Ræktun ársins, ha alls	14,5	19,0	13,2	18,5	16,7	13,1	17,6	17,9	24,2
Hlutfall ræktunar alls af uppskornum ha	14,8%	19,9%	16,6%	17,8%	17,2%	14,4%	18,3%	17,9%	20,0%
Hlutfall kornræktar af uppskornum ha	2,1%	4,3%	4,9%	3,9%	4,8%	2,9%	6,7%	6,3%	7,3%