

REKSTUR SAUÐFJÁRBÚA 2019-2021

Betri gögn – bætt afkoma



APRÍL 2023

RÁÐGJAFARMÍÐSTÖÐ LANDBÚNAÐARINS

Rekstur sauðfjárbúa 2019-2021: Betri gögn – bætt afkoma.

Skýrsla þessi er unnin fyrir tilstuðlan samnings RML, Atvinnuvega- og nýsköpunarráðuneytið (nú Matvælaráðuneyti) og Landssamtök sauðfjárbænda (nú deild sauðfjárbænda í Bændasamtökum Íslands)

Óheimilt er að afrita skýrsluna á nokkurn hátt nema með leyfi rétthafa.

Forsíðumynd: Sigríður Ólafsdóttir.

© **Ráðgjafarmiðstöð landbúnaðarins, Húsavík, Ísland, 2023**

Starfshópur:

Eyjólfur Ingvi Bjarnason, verkefnisstjóri

Fanney Ólöf Lárusdóttir

Guðfinna Harpa Árnadóttir

Ívar Ragnarsson

Kristján Óttar Eymundsson

María Svanþrúður Jónsdóttir, verkefnisstjóri

Sigríður Ólafsdóttir

	Bls.
Efnisyfirlit	
1 Inngangur	3
1.1 Um verkefnið.....	3
1.2 Samkomulag RML, MAR og deildar sauðfjábænda innan BÍ.....	4
2 Efni og aðferðir	5
2.1 Framkvæmd verkefnis og gagnasöfnun.....	5
2.2 Úrvinnsla gagna og eftirfylgni.....	6
2.3 Orðskýringar og forsendur.....	7
3 Niðurstöður og umræður um búreikninga hjá þáttökubúum	8
3.1 Dreifing og fjöldi bóa	8
3.2 Bústærð og afurðasemi	8
3.3 Afkoma þáttökubúa 2019-2021	10
3.4 Samband launakostnaðar og vinnuframlags	14
3.5 Opinberar greiðslur og ásetningshlutfall	17
3.6 Skuldir og EBIDTA.....	18
3.7 Hlutfall heildartekna af sauðfjárrækt	19
4 Samantekt.....	22
5 Viðauki 1 - Meðaltöl lykiltalna 2019.....	23
6 Viðauki 2 - Meðaltöl lykiltalna 2020.....	24
7 Viðauki 3 - Meðaltöl lykiltalna 2021	25
8 Viðauki 4 - Meðaltöl landshluta 2019	26
9 Viðauki 5 - Meðaltöl landshluta 2020	27
10 Viðauki 6 - Meðaltöl landshluta 2021	28
11 Viðauki 7 - Meðaltöl m.v. hlutfall tekna vegna sauðfjárræktar	29

1 Inngangur

1.1 Um verkefnið

Verkefnið byggir á vinnu Ráðgjafarmiðstöðvar landbúnaðarins (RML) sem hófst haustið 2016 og bar heitið Afkomuvöktun sauðfjárþú. Verkefnið hefur þróast undanfarin ár og í júní 2021 gerðu RML, Atvinnuvega- og nýsköpunarráðuneytið (nú Matvælaráðuneyti) og Landssamtök sauðfjárþú (nú deild sauðfjárþú í Bændasamtökum Íslands) samkomulag um fjármögnun og stækkun verkefnisins. Það samkomulag gildir út árið 2023 með markmiðum um verulega fjölgun þátttakenda, með áherslu á þverfaglega ráðgjöf sem snýr að því að bæta afkomu ásamt því að bæta gögn er varða rekstur sauðfjárþú.

Um fyrri verkefni hefur verið fjallað í Bændablaðinu. Í 15. tbl. Bændablaðsins árið 2020 var gerð grein fyrir helstu niðurstöðum verkefnisins fyrir árin 2017 og 2018. Í 3. og 4. tbl. Bændablaðsins árið 2019 var gerð grein fyrir niðurstöðum fyrir árin 2014-2017. Á heimasíðu RML eru skýrslur um helstu niðurstöður fyrir árin 2017-2019 og 2018-2020. Í þessari skýrslu verða niðurstöður fyrir árin 2019-2021 skoðaðar ásamt þróun lykiltalna fyrir öll árin frá 2014.

[Afkomuvöktun sauðfjarræktar 2017-2019](#) (tengill á heimasíðu RML)

[Rekstur sauðfjárþú 2018-2020](#) (tengill á heimasíðu RML)

[Kynning á skýrslu 2018-2020 – upptaka á YouTube](#)

[Nokkur orð um afkomu sauðfjárþú](#) (grein í Bændablaðinu vorið 2022)

Fyrir árið 2021 skiluðu 185 bú gögnum. Að baki þessum gögnum frá rekstrarárinu 2021 liggur framleiðsla á tæpum 25,6% af framleiddu dilkakjöti í landinu miðað við gögn Hagstofunnar um framleitt magn það ár. Öll þátttökubú fengu senda ítarlega greiningu á sínum rekstri þar sem þau gátu borið sinn rekstur saman við önnur bú í verkefninu.

Niðurstaða greininga á rekstrar- og skýrsluhaldsgögnum þessara þú sýndi mikinn breytileika í ýmsum þáttum rekstrarins og undirstrikar mikilvægi bústjórnarlegra þátta þegar kemur að búrekstrinum.

1.2 Samkomulag RML, MAR og deildar sauðfjárbænda innan BÍ.

Samkomulag milli RML, MAR og deildar sauðfjárbænda innan BÍ var undirritað 11. júní 2021 en um þriggja ára verkefni er að ræða. Markmið samkomulagsins er að efla afkomuvöktunarverkefnið sem RML hefur unnið að undanfarin ár og búa með því til verkfæri sem getur bætt afkomu sauðfjárbænda. Eftirfarandi aðgerðir miða að því að ná markmiði þessa samkomulags:

- Fjölga sauðfjárbúum í verkefninu. Markmið er að þátttakendur verði 200 fyrir rekstrarárið 2021. 300 fyrir rekstrarárið 2022 og 400 fyrir rekstrarárið 2023.
- Aukinni þátttöku verður náð með öfluggu kynningarstarfi, hvataleiðum (s.s. fríum ráðgjafartímum), jafningjafraeðslu eða öðru sem leitt getur til víðtækari þátttöku.
- Leiðsögn til þátttakenda um tækifæri til hagræðingar í sínum rekstri í ljósi þeirra gagna sem þeir skila inn.
- Vekja athygli á búum sem ná góðum árangri, t.d. þeim sem ná mestum framförum eða rekstrarárangur metinn til fyrirmyndar.
- Hækkun meðalframlegðar þáttökubúa á hverja kind, en hún var kr. 13.915 árið 2019.
- Bæta hagtölusöfnun og nýtingu haggagna í greininni með því að byggja upp reiknivélar sem bændur geta mátað sig inn í.

2 Efni og aðferðir

2.1 Framkvæmd verkefnis og gagnasöfnun

Auglýst var eftir nýjum þátttakendum í verkefnið með frétt á heimasíðu RML og henni deilt á samfélagsmiðlum. Sú leið skilaði ekki miklum árangri. Unnið er með lista yfir mögulega þátttakendur út frá skráðum fjölda kinda í skýrsluhaldi sem er nýttur til úthringinga til að fá fólk til þátttöku. Sú leið er skilvirkust til að afla nýrra þátttakenda, almennt eru bændur áhugasamir um að taka þátt en það þarf umtalsverða eftirfylgni til að fá gögnin send til úrvinnslu.

Grunninn í verkefninu mynda sömu bú ár eftir ár og frá árinu 2014 hafa alls 200 bú skilað inn gögnum fyrir einhver árana. Flest búin sem tóku þátt í upphafi afkomuvöktunarverkefna RML hafa haldið áfram þátttöku í verkefninu. Eins og gengur hætta sumir þátttöku, aðrir hætta búskap og enginn sem tekur við.

Úrvinnsla gagnasafnsins núna miðast við árin 2019-2021 en nýjum þátttakendum bauðst að skila inn gögnum fyrir öll þau ár eða hluta þeirra. Mörg búanna skiluðu inn lykludum bókhaldsgögnum úr dkBúbót en það kerfi býður upp á mjög ítarlega skráningu á gögnum og mögulegar leiðréttingar sé um fjölbreyttan rekstur að ræða á viðkomandi búi. Þó eru það ekki öll búin sem skila inn þannig gögnum og í þeim tilvikum er stuðst við gögn úr landbúnaðarframtali RSK 4.08.

Úr Fjávís voru sótt helstu gögn úr skýrsluhaldi viðkomandi bús. Af mælaborði landbúnaðarins voru sóttar tölur vegna opinberra greiðslna, þ.m.t. landgreiðslna og skiptingu ræktunar á hverju búi. Eins voru sóttar tölur um innsend sláturgögn til að hafa upplýsingar um framleitt kjötmagn hvers bús í verkefninu.

Talsverð vinna var fólgin í því að greina bókhaldsgögn þar sem sundurliðun var ábótavant og því eru bændur hvattir til þess að vanda til verka og gera kröfur til sinna bókhaldara um vandaða bókhaldsvinnu. Þegar kemur að úrvinnslu bókhaldsgagna eru margir þættir sem þarf að taka tillit til. Í mörgum tilfellum eru þátttakendur með tekjur af öðru, svo sem vélavinnu, ferðaþjónustu, nautaeldi, hrossarækt, mjólkurframleiðslu o.s.frv. Tekjugreiningin er yfirleitt nokkuð augljós en þegar kemur að skiptingu gjalda vandast málið – ekki síst þegar kemur að fóðuröflunar- og föstum kostnaði. Hér þarf gjarnan að meta hvert hlutfall sauðfjárræktar er í heildarrekstri búsins og hlutfalla einstaka liði út frá því. Það getur reynst snúið ef viðkomandi

rekstraraðili greinir ekki gögnin sín að einhverju leyti sjálfur. Tilhneigingin er óneitanlega sú að hespa bókhaldið af á sem skemmstum tíma, en með góðu skipulagi má fækka þeim óvissuþáttum sem skekkja uppgjör verkefnis á borð við þetta.

Verkefnið er samstarfsverkefni nokkurra starfsmanna RML. María Svanþrúður og Eyjólfur Ingui sáu um innsetningu gagna í gagnagrunn ásamt úrvinnslu og framsetningu niðurstaðna í Excel. Kristján Óttar, Guðfinna Harpa, Sigríður, Ívar og Fanney sáu um gagnasöfnun að hluta, yfirllestur, rýni og fleira. Fengin var utanaðkomandi aðstoð frá Lárusi Ívari Ívarssyni sérfræðingi til að þróa gagnvirkni greininga í Excel.

2.2 Úrvinnsla gagna og eftirfylgni

Vegna vinnu við breytingar á úrvinnslu í Excel lauk gagnaöflun ekki fyrr en í lok febrúar 2023. Í beinu framhaldi var öllum þátttakendum send skýrsla með niðurstöðum fyrir árin 2019-2021. Í skýrslunni gátu bændur borið sinn rekstur saman við önnur bú í verkefninu og fengið yfirlit yfir styrkleika og veikleika í rekstri. Greiningin var að mestu í töflum þar sem öll árin voru borin saman en einnig myndræn framsetning á nokkrum lykilstærðum fyrir árið 2021. Í framhaldinu var svo unnin samantektarskýrsla um verkefnið til opinberrar birtingar.

Verkefnið er áfram í þróun s.s. varðandi jafningjafræðslu og hvernig framkvæmd og eftirfylgni með henni verður háttáð. Víða eru tækifæri til að bæta rekstur en það er engin ein aðferð sem hentar öllum búum. Almennt má segja að þátttakendur sé mjög ánægðir með þann samanburð sem einstaklingsmiðuð greiningarskýrsla felur í sér.

Samanburður sem þessi er eitthvað sem bændur eiga að hafa til hliðsjónar allt árið og haga ákvarðanatöku í rekstri eftir þróun mála. Ekki hvað síst þar sem ytri aðstæður í rekstri búanna, svo sem aðfangaverð og fjármagnskostnaður, hafa þróast hratt til verri vegar á síðustu mánuðum.

Mismunur sem kann að koma fram á meðaltölum í þessari skýrslu og þeim skýrslum sem bændum voru sendar sem stafar af því að gögn hafa bæst við eða komið hafa ábendingar um leiðréttingar á gögnum einstakra búa enda er gagnagrunnurinn nú lifandi og meðaltöl uppfærast eftir því sem gögnum er breytt eða bætt við.

2.3 Orðskýringar og forsendur

Ásetningshlutfall m.v. ærgildi: Hlutfall vetrarfóðraðra áa m.v. skráð ærgildi.

Framleiðslukostnaður: Heildarútgjöld án fjármagnsliða og afskrifta deilt með fjölda kílóa af innlögðu dillakjöti.

Afurðatekjur: Tekjur af seldu dillakjöti, kjöti af fullorðnu fé, seldri ull, heimanot, seldum afurðum beint frá býli og seldu líffé.

Greiðslur úr sauðfjársamning: Tekjur vegna beingreiðslna greiðslumarks, beingreiðslna í ull, gæðastýringargreiðslna, býlisstuðnings og svæðisbundins stuðnings.

Greiðslur úr rammasamning: Tekjur vegna landgreiðslna á uppskorna hektara og tekjur vegna jarðræktarstyrks á endurræktaða hektara.

Aðkeypt fóður: Kostnaður vegna kaupa á kjarnfóðri, steinefnum og heyi.

Áburður og sáðvörur: Kostnaður vegna kaupa á áburði og sáðvörum.

Rekstur búvéla: Kaup á olíu, smurolíu, varahlutir, dekk og viðgerðir vegna búvéla auk trygginga og skatta.

Rekstrarvörur: Kaup á rekstrarvörum, s.s. plast, bindigarn, smáverkfæri, hreinlætisvörur o.fl.

Ýmis aðkeypt þjónusta: Sláturkostnaður, dýralækniskostnaður, verktakagreiðslur, s.s. rúllubinding, flutningsgjöld og fósturtalning.

Framlegð: Tekjur af sauðfé (Afurðatekjur, tekjur úr sauðfjársamning og tekjur úr rammasamning) mínus breytilegur kostnaður (aðkeypt fóður, áburður og sáðvörur, rekstur búvéla, rekstrarvörur og ýmis aðkeypt þjónusta).

Viðhald eigna: Kostnaður vegna viðhalds úthúsa og girðinga.

Rekstur húsnæðis: Rafmagn, fasteignagjöld og tryggingar vegna bús.

Bifreiðakostnaður: Rekstrarkostnaður bifreiðar, þ.e. eldsneyti, tryggingar, hjólbarðar, viðhald og skattar.

Annar rekstrarkostnaður: Fjallskil, ýmis rekstrarkostnaður, leigugjöld, bústofnskaup og risna vegna bús.

Laun og launatengd gjöld: Reiknað endurgjald, laun, mótframlag í lífeyrissjóð, tryggingargjald og önnur launatengd gjöld.

Rekstrarniðurstaða sauðfjárbús/EBITDA: Tekjur vegna sauðfjárræktar búsins mínus útgjöld fyrir fjármagnsliði og afskriftir.

Afskriftir: Afskriftir búsins í hlutfalli við tekjur af sauðfjárrækt af heildartekjum bús.

Fjármagnsliðir: Samtala af vaxtatekjum og vaxtagjöldum auk verðbreytingarfærslu lána búsins í hlutfalli við tekjur af sauðfjárrækt af heildartekjum bús.

3 Niðurstöður og umræður um búreikninga hjá þáttökubúum

3.1 Dreifing og fjöldi bóa

Í töflu 1 kemur fram samantekt yfir það hvernig þáttökubúin dreifðust yfir landið. Þáttökubúum fjölgaði um 17% milli ára, hlutfallslega mest á Suðurlandi og Norðurlandi vestra.

Tafla 1: Fjöldi og dreifing þáttökubúa eftir árum

	2018-2020	2019-2021	Aukning milli ára
Vesturland	30	32	6,7 %
Vestfirðir	21	21	0 %
Norðurland vestra	33	41	24,2 %
Norðurland eystra	38	43	13,2 %
Austurland	24	29	20,8 %
Suðurland	12	19	58,3 %
Samtals	158	185	17 %

Til að taka þátt í verkefninu er miðað við að á búinu séu að lágmarki 200 vetrarfóðraðar kindur. Á skýrsluhaldsárinu 2021 voru 710 bú sem skiluðu skýrslum þar sem voru 200 vetrarfóðraðar kindur eða fleiri og hafði fækkað um rúmlega 30 frá árinu 2020. Hlutfall þáttökubúa er því rúm 26% af þeim fjölda sem uppfylla skilyrði til þátttöku.

3.2 Bústærð og afurðasemi

Árið 2021 voru framleidd 8.091 tonn af dilkakjöti skv. upplýsingum á vef Hagstofunnar. Þáttökubúin framleiddu 2.075 tonn af dilkakjöti sama ár og svarar framleiðslan til 25,6% af heildarframleiðslu dilkakjöts árið 2021. Í töflu 2 eru upplýsingar um gagnasafnið eftir árum frá upphafi verkefnisins.

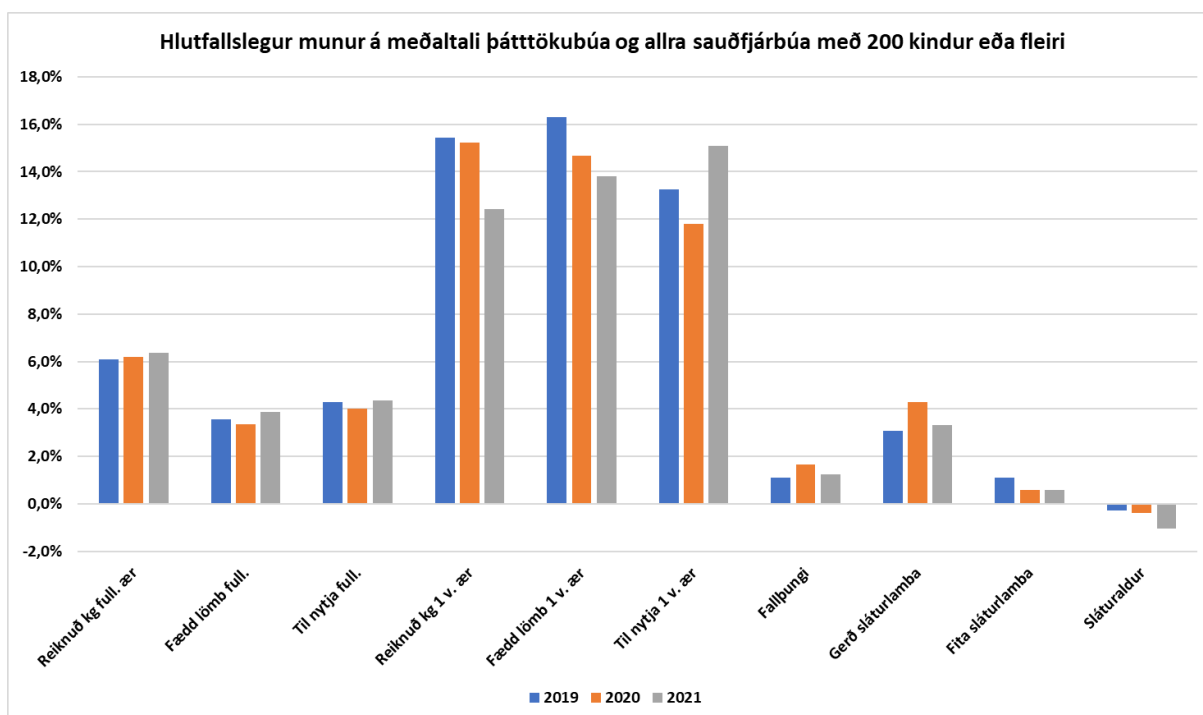
Tafla 2: Lykiltölur um umfang gagnasafns eftir árum

Ár	Fjöldi bóa	Hlutfall framleiðslu	Innlagt dilkakjöt kg/kind	Fjöldi áa/bú
2014	56	7,1 %	22,2	505,4
2015	63	7,7 %	21,2	506,9
2016	64	7,9 %	22,4	512,3
2017	95	11,7 %	22,4	504,1
2018	152	19,4 %	22,5	509,0
2019	185	24,7 %	22,4	489,8
2020	189	25,5 %	22,5	491,9
2021	185	25,6 %	23,1	485,0

Ef skýrsluhaldsgögn þátttökubúanna eru borin saman við meðaltöl búa í skýrsluhaldi með fleiri en 200 vetrarfóðraðar kindur sést að afurðameiri búin taka frekar þátt en þau afurðaminni sem bendir til þess að rauntölur um framleiðslukostnað liggi hærra en niðurstöður gefa til kynna.

Tafla 3: Munur á meðaltali skýrsluhaldsniðurstaðna hjá þátttökubúum og meðaltali allra búa í skýrsluhaldinu með fleiri en 200 skýrslufærðar ær

	2019		2020		2021	
	Þátttökubú	Skýrsluhald >200 ær	Þátttökubú	Skýrsluhald >200 ær	Þátttökubú	Skýrsluhald >200 ær
Reiknuð kg full. ær	29,5	27,8	30,4	28,6	31,3	29,4
Fædd lömb full.	1,90	1,83	1,90	1,84	1,92	1,85
Til nytja full.	1,73	1,66	1,73	1,66	1,73	1,66
Reiknuð kg 1 v. ær	12,9	11,2	13,7	11,9	14,1	12,5
Fædd lömb 1 v. ær	1,09	0,94	1,10	0,96	1,14	1,00
Til nytja 1 v. ær	0,78	0,69	0,79	0,71	0,83	0,72
Fallþungi	16,7	16,5	17,2	16,9	17,6	17,4
Gerð sláturlamba	9,4	9,1	9,7	9,3	9,8	9,5
Fita sláturlamba	6,3	6,2	6,5	6,5	6,6	6,5
Sláturaldur	137,5	137,9	139,7	140,2	139,3	140,8



Mynd 1: Hlutfallslegur munur á meðaltali þátttökubúa og allra sauðfjárbúa með fleiri en 200 skýrslufærðar kindur sbr. töflu 3.

Annað sjónarhorn á töflu 3 má sjá á mynd 1 þar sem sést glögggt að þátttökubúin hafa hlutfallslega meiri afurðir eftir veturgamlar ær en heildin skv. skýrsluhaldinu. Eins er nokkur munur varðandi afurðir eftir fullorðnar kindur sem og gerð sláturlamba. Munurinn er óverulegur þegar kemur að fallþunga, fitu sláturlamba og aldri lamba við slátrun.

3.3 Afkoma þátttökubúa 2019-2021

Tafla 4: Afkoma þátttökubúa 2019-2021 þar sem búum er raðað upp eftir framlegð tekna.

	2019			2020			2021		
	Efsti 1/3	Meðaltal	Neðsti 1/3	Efsti 1/3	Meðaltal	Neðsti 1/3	Efsti 1/3	Meðaltal	Neðsti 1/3
Afurðatekjur kr/kg	517	505	488	581	562	538	604	588	570
Greiðslur úr sauðfjársmning kr/kg	676	629	572	696	643	608	787	743	718
Greiðslur úr rammasmning kr/kg	28	29	33	36	36	38	30	38	45
Tekjur vegna sauðfjárræktar kr/kg	1.221	1.163	1.093	1.314	1.242	1.183	1.421	1.368	1.333
Aðkeypt fóður kr/kg	22	33	38	28	40	55	28	43	55
Áburður og sáðvörur kr/kg	122	149	180	137	167	199	130	179	226
Rekstur búvéla kr/kg	110	144	186	103	147	198	133	165	224
Rekstrarvörur kr/kg	72	93	121	85	102	129	91	117	158
Ýmis aðkeypt þjónusta kr/kg	79	116	155	95	128	176	102	136	168
Breytilegur kostnaður alls kr/kg	406	535	680	448	584	756	484	639	832
Framlegð kr/kg	815	627	412	866	657	427	937	729	501
Framlegðarstig tekna af sauðfjárrækt	66,7%	54,0%	37,7%	65,9%	52,9%	36,1%	66,0%	53,3%	37,6%
Viðhald eigna kr/kg	61	69	77	78	103	116	72	100	122
Rekstur húsnæðis kr/kg	59	63	70	61	63	67	66	67	72
Bifreiðakostnaður kr/kg	56	64	76	62	63	73	68	66	68
Annar rekstrarkostnaður kr/kg	53	62	80	66	63	72	59	67	83
Laun og launatengd gjöld kr/kg	332	308	284	346	311	288	344	330	309
Fastur kostnaður alls kr/kg	560	565	588	614	603	616	610	630	653
Rekstrarmiðurstaða f. fjármagnsl. og afsk. kr/kg	255	62	-175	252	54	-190	328	99	-152
Afskriftir kr/kg	206	178	156	190	179	159	169	185	192
Fjármagnsliðir kr/kg	74	83	87	73	81	80	80	86	101
Rekstrarmiðurstaða sauðfjársúis kr/kg	-25	-198	-419	-11	-206	-429	79	-171	-444
Rekstram. sauðfjársúis % af sauðfjárt.	-2,0%	-17,1%	-38,3%	-0,9%	-16,6%	-36,3%	5,5%	-12,5%	-33,3%
Framleiðslukostnaður án afskrifta og fjármagnsliða kr/kg	966	1.100	1.268	1.062	1.188	1.372	1.093	1.269	1.485
Hagnaður/tap af heildarrekstri, þús. kr.	1.834	821	32	1.816	808	214	2.923	1.647	1.232

Í töflu 4 er yfirlit yfir afkomu sauðfjársúis sem tóku þátt í verkefningu á árunum 2019-2021. Þar koma fram meðaltöl súis eftir árum og einnig hjá efsta og neðsta þriðjungi. Búum er raðað innan hvers árs eftir framlegð tekna út frá krónum/kíló dilkakjöts. Bú geta því færst milli flokka milli ára. Tekju- og kostnaðarliðir eru reiknaðir út frá verðlagi hvers árs.

Meiri sundurliðun er á föstum kostnaði í núverandi skýrslu en í fyrri skýrslum. Önnur breyting er að greiðslur fyrir jarðrækt og landgreiðslur eru teknar með sem tekjur vegna sauðfjárræktar. Í fyrri úrvinnslum voru þessir liðir settir undir aðrar tekjur þar sem erfitt var að greina þær frá öðrum framlögum í bókhaldsgögnum bænda. Nú var lögð vinna í að sækja þessar upplýsingar inn á Mælaborð landbúnaðarins hjá Matvælaráðuneytinu.

Áhugavert er að byrja á því að skoða þróun á breytilegum kostnaði búanna milli ára en hann hefur hækkað um 104 kr/kg eða 19,4% frá 2019 til 2021. Þetta er nánast sama krónutöluhækkun og var milli árunum 2018 til 2020. Það er nokkuð umfram verðlagshækkun sama tímabils en

vísitala neysluverðs hækkar um 11,6% frá 1. janúar 2019 til 31. desember 2021¹. Tekjur vegna sauðfjárræktar hækka um 205 kr/kg á þessum tveimur árum eða 17,6%. Hækkun opinberra greiðslna er 18,7% og munar mestu um 627 milljónir sem greiddar voru aukalega á árinu 2021 til að mæta áhrifum af COVID-19². Á sama tíma hækka afurðatekjur um 16,4% frá 2019 til 2021 og eru 588 kr/kg árið 2021 m.v. þetta gagnasafn, þar sem skilgreining afurðatekna er tekjur af seldu dilkakjöti, kjöti af fullorðnu fé, seldri ull, heimanotum, seldum afurðum beint frá býli og seldu líffé.

Þá skal hafa í huga að reiknað meðalafurðaverð dilkakjöts til bænda var 600 kr/kg árið 2014 skv. úttekt Landssamtaka sauðfjárbænda³. Hefði það verð haldið í við almenna verðlagsþróun hefði meðalafurðaverð átt að vera 726 kr/kg árið 2021 en var þess í stað 532 kr/kg⁴. Það er 73% af því sem það hefði þurft að vera miðað við verðlagsþróun frá árinu 2014.

Árið 2015 voru framlög skv. sauðfjársamning 548 kr á hvert framleitt kíló dilkakjöts. Hefði það haldið í við almenna verðlagsþróun og sambærilega framleiðslu dilkakjöts í landinu hefði það átt að vera 641 kr/kg árið 2021 en var þess í stað 781 kr/kg. Það er 21% hækkun umfram verðlag sem skýrist helst af aukagreiðslu árið 2021 vegna COVID-19² samhliða samdrætti í framleiðslu en árið 2021 var um 8% minna af dilkakjöti framleitt en árið 2015.

Framlegðarstig tekna af sauðfjárrækt er að meðaltali 53% árið 2021. Hækkun frá fyrri skýrslum skýrist af landgreiðslu- og jarðræktarstyrkjum sem nú tilheyra tekjum sauðfjárbúsins. Öll árin er tap á rekstri sauðfjárhlutans í rekstri. 206 kr/kg árið 2020 og 171 kr/kg árið 2021. Hagnaður af heildarrekstri hefur hins vegar aukist sem er skýr vísbending um að þátttökubúin eru að sækja rekstrartekjur í aðra starfsemi án þess að reikna sér eðlileg laun fyrir þá vinnu.

¹ <https://hagstofa.is/verdlagsreiknival>

² <https://www.stjornarradid.is/efst-a-baugi/frettir/stok-frett/2021/03/12/970-milljonir-til-saudfjar-og-nautgripabaenda-til-ad-maeta-ahrifum-COVID-19-/>

³ https://www.saudfe.is/images/Afur%C3%B0aver%C3%B0_-

[Ver%C3%B0%C3%BEr%C3%B3un dilkakj%C3%B6t og anna%C3%B0 kindakj%C3%B6t krkg.pdf](#)

⁴ <https://www.saudfe.is/component/content/article/133-uncategorised/2781-afur%C3%B0aver%C3%B0-2021.html>

Tafla 5: Heildarrekstur þátttökubúa 2019-2021 þar sem búum er raðað upp eftir framlegð tekna.

	2019			2020			2021		
	Efsti 1/3	Meðaltal	Neðsti 1/3	Efsti 1/3	Meðaltal	Neðsti 1/3	Efsti 1/3	Meðaltal	Neðsti 1/3
Afurðatekjur þús. kr.	13.466	12.733	11.934	14.589	13.771	12.413	15.637	15.350	14.809
Heildartekjur þús. kr.	19.489	19.132	21.104	20.565	20.865	20.391	22.291	23.401	26.955
Framlegð afurðatekna þús. kr.	8.986	6.870	4.502	9.613	7.290	4.476	10.315	8.180	5.568
Framlegð heildartekna þús. kr.	13.561	12.078	11.984	14.150	13.002	11.381	14.894	14.580	15.683
Framlegðarstig afurðatekna	66,7%	54,0%	37,7%	65,9%	52,9%	36,1%	66,0%	53,3%	37,6%
Framlegðarstig heildartekna	69,6%	63,1%	56,8%	68,8%	62,3%	55,8%	66,8%	62,3%	58,2%
EBIDTA þús. kr.	5.708	4.749	4.289	5.796	4.959	4.360	6.359	6.061	6.430
EBIDTA hlutfall af veltu	29,3%	24,8%	20,3%	28,2%	23,8%	21,4%	28,5%	25,9%	23,9%
Afskriftir þús. kr.	2.810	2.658	2.731	2.933	2.875	2.749	2.396	3.021	3.735
Fjármagnsliðir þús. kr.	1.064	1.271	1.526	1.047	1.276	1.397	1.040	1.393	1.923
Laun og launatengd gjöld þús. kr.	3.662	3.368	3.104	3.844	3.450	3.020	3.790	3.701	3.431
Mánaðarlaun þús. kr.	265	243	223	283	249	217	272	267	249
Hagnaður/tap þús. kr. af heildarrekstri	1.834	821	32	1.816	808	214	2.923	1.647	772
Hagnaður/tap % af heildartekjum	9,4%	4,3%	0,2%	8,8%	3,9%	1,0%	13,1%	7,0%	2,9%
Rekstram. sauðfjárbús % af sauðfjárt.	-2,0%	-17,1%	-38,3%	-0,9%	-16,6%	-36,3%	5,5%	-12,5%	-33,3%

Í töflu 5 er yfirlit yfir heildarrekstur þátttökubúa á árunum 2019-2021 líkt og í töflu 4 nema þar er tekið tillit til heildarreksturs búanna. Niðurstöðurnar hér eru í samræmi við greiningu Hagstofunnar um að afkoma í landbúnaði hafi batnað en búum héldi áfram að fækka⁵, þetta gagnasafn gefur þó möguleika á nákvæmari greiningu en það gagnasafn sem Hagstofan notar.

Afurðatekjur aukast að jafnaði um 2.600 þúsund krónur á tímabilinu en hlutfall afurðatekna af heildartekjum helst svipað eða 66-67%. Athyglisvert er að neðsti þriðjungurinn er með hlutfallslega mestu tekjurnar af annari starfsemi en sauðfjárrækt. Launagreiðslur úr rekstri eru mjög lágar eða 267 þúsund krónur á mánuði árið 2021. Það er einungis 24 þúsund króna hækkun frá árinu 2019. Lítil munur er á launum milli framlegðarhópa, sem skýrist af því að bændur eru nánast undantekningarlaust að reikna sér lágmarks endurgjald fyrir vinnuna. Árið 2021 var reiknað endurgjald í flokki G2, 247.000 krónur á mánuði⁶. Launin eru ekki í samræmi við vinnuframlagið á búunum. Hafa þarf í huga að laun vegna annarrar atvinnustarfsemi eru talin með öðrum föstum kostnaði búsins þegar þannig háttar til.

Framlegðarstig afurðatekna lækkar á tímabilinu og mikill munur er á milli framlegðarhópa. Meðalhagnaður af heildarrekstri hækkar þó á tímabilinu, sem skýrist af auknum tekjum af annari starfsemi en sauðfjárrækt. Heildarhagnaður búa árið 2021 er 1.647 þús. krónur en var 821 þús. krónur árið 2019. Jafnframt eykst hagnaður bæði hjá efsta og neðsta þriðjung búanna. Afkoma af annari atvinnu en sauðfjárbúskap styrkir reksturinn á mörgum búum sem sést á mun á framlegðarstigi afurðatekna og heildarreksturs milli þriðjunga í töflu 5. Í raun má líka velta

⁵ <https://hagstofa.is/utgafur/frettasafn/fyrirtaeki/rekstrar-og-efnahagsyfirlit-landbunadarins-10612-11757/>

⁶ <https://www.skatturinn.is/atvinnurekstur/stadgreidsla-og-reiknad-endurgjald/reiknad-endurgjald/2021/#tab2>

fyrir sér hvort rökrétt sé að tala um hagnað þegar launakostnaður er svo lágt hlutfall heildarreksturs. Í einhverjum tilvikum væri skynsamlegt að bændur reiknuðu sér hærri laun og/eða legðu til hliðar í viðbótarlífeyrissparnað til að tryggja betur réttindi sín í lok starfsævinnar.

Til að endar nái saman á sauðfjárþúum þurfa aðrar tekjur að koma til nema búin séu skuldlaus. Á framlegðarhæstu búunum eru vísbendingar um stöðnun í fjárfestingum þar sem afskriftir lækka og fjármagnsliðir standa í stað frá 2019 til 2021. Á sama tíma hækka afskriftir og fjármagnsliðir hjá búum í neðsta þriðjungi um 32,9% sem bendir til aukinnar fjárfestingar og skuldsetningar í búnaði vegna annarrar starfsemi en sauðfjárræktar. Mikill munur á heildartekjum og afurðatekjum milli þriðjunga styður þetta.

Undanfarin ár hefur gagnasafnið verið skoðað út frá mun á framlegð milli þriðjunga í gagnasafninu. Í töflu 5 má sjá þróun framlegðar eftir flokkun gagnasafnsins undanfarin ár.

Tafla 6: Þróun framlegðar kr/kind áráanna 2014 til 2021.

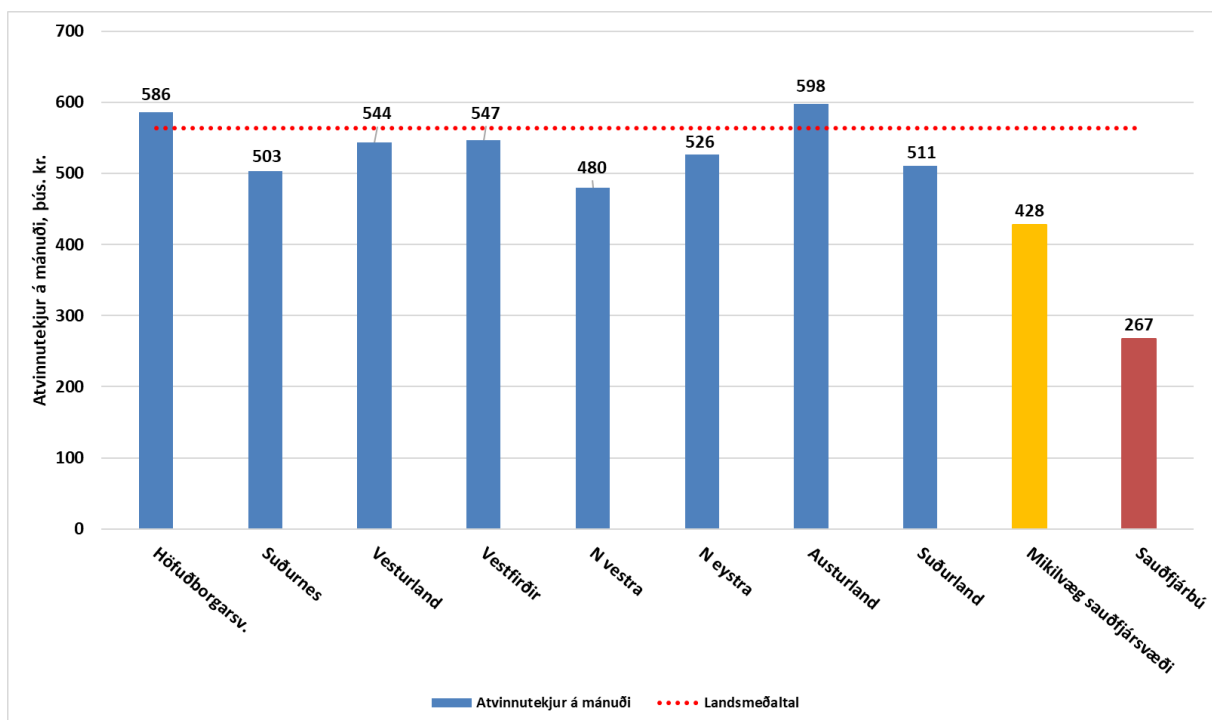
Ár	Efsti 1/3	Meðaltal	Neðsti 1/3	Munur Efsti - Neðsti
2014	20.276	14.014	7.891	12.385
2015	19.447	14.097	8.953	10.494
2016	17.825	13.693	9.631	8.194
2017	17.264	12.783	7.653	9.611
2018	16.319	11.289	6.163	10.156
2019	18.303	14.026	8.993	9.310
2020	19.778	14.820	9.174	10.604
2021	21.642	16.867	11.338	10.304

Þegar munurinn á framlegð búa í efsta og neðsta þriðjungi er borinn saman eftir árum sést að hann minnkaði þegar afurðaverðið hrundi á árunum 2016 og 2017. Hann hefur aukist lítillega aftur en samt ekki til fyrra horfs. Það skýrist af hækkandi aðfangaverði sem hækkar framleiðslukostnað búanna.

3.4 Samband launakostnaðar og vinnuframlags

Á vef Hagstofunnar⁷ eru ítarlegar upplýsingar um atvinnutekjur skattskyldra einstaklinga á Íslandi. Atvinnutekjur skv. skilgreiningu Hagstofunnar eru launatekjur og aðrar starfstengdar tekjur, ökutækjastyrkur, dagpeningar og hlunnindi. Auk þess teljast reiknað endurgjald og tekjur erlendis, aðrar en fjármagnstekjur, til atvinnutekna.

Ef þessi gögn eru greind fyrir árið 2021 eru meðalatvinnutekjur á mánuði 564 þúsund krónur. Flokkað eftir landshlutum eru hæstu meðalatvinnutekjurnar á Austurlandi, tæpar 600 þúsund krónur á mánuði. Norðurland vestra er sá landshluti sem er með lágstu meðalatvinnutekjurnar á mánuði eða 480 þúsund krónur. Byggðastofnun vann samantekt um stöðu sauðfjárbúa í maí 2022⁸, þar eru skilgreind mikilvæg sauðfjárræktarsvæði með því að horfa til fjölda sauðfjárbúa með fleira en 300 fjár á hverja 100 íbúa í viðkomandi sveitarfélagi. Undir þá skilgreiningu falla Dalabyggð, Reykhólahreppur, Húnaþing vestra, Strandir, Langanesbyggð, Húnavatnshreppur, Skagabyggð, Þingeyjarsveit og Skútustaðahreppur. Meðalatvinnutekjur á mánuði á þessum mikilvægum sauðfjársvæðum eru 428 þúsund krónur.



Mynd 2: Atvinnutekjur á mánuði árið 2021 eftir landssvæðum, mikilvægum sauðfjársvæðum skv. gögnum Hagstofunnar og á sauðfjárbúum skv. greiningu RML.

⁷https://px.hagstofa.is/pxis/pxweb/is/Samfelag/Samfelag_launogtekjur_3_tekjur_1_tekjur_skattframtol/TEK01002.px

⁸ <https://www.byggdastofnun.is/static/files/Vorfundur/samantekt-um-sauðfjarraekt-ad-beidni-innvidaraduneytisins.pdf>

Líkt og sést á mynd 2 eru mun lægri atvinnutekjur í sveitarfélögum sem eru mikilvæg sauðfjársvæði skv. skilgreiningu Byggðastofnunnar eða 136 þúsund krónum á mánuði lægri og munar þar um að laun þeirra sem starfa við sauðfjárrækt í sveitarfélaginu draga meðaltalið niður. Líkt og áður er getið eru mánaðarlaun sauðfjárþús árið 2021, 267 þúsund krónur sem eru 47% af meðalmánaðarlaunum í landinu.

Árið 2001 lagði Jóhannes Sveinbjörnsson mat á vinnuþörf á fjárbúi í greininni „*Vinnuhagræðing í sauðfjárrækt*“. Greinina má finna í ritinu Ráðunautafundur og er aðgengileg á timarit.is⁹.

Tafla 7: Áætlun um vinnuþörf á hverja vetrarfóðraða kind á fjárbúi þar sem er góð vinnuaðstaða og verkskipulag. (Jóhannes Sveinbjörnsson, 2001)

Vinnuliður	klst/kind/ár
Heyskapur	0,70
Önnur vélavinna	0,70
Viðhald véla	0,45
Viðhald útihúsa og girðinga	1,00
Fóðrun og dagleg hirðing	0,50
Vinna við sauðburð	1,00
Vinna við fjárrag	0,75
Bústjórn og annað	1,50
SAMTALS	6,60

Út frá töflu 7 má áætla hvað ársverk á sauðfjárbúi eru margar kindur. Ef miðað er við 40 stunda vinnuviku sbr. lög nr. 88/1971 með síðari breytingum¹⁰ eru 2.080 klst í ársverki. Miðað við upplýsingar í töflu 7 er ársverk á sauðfjárbúi þannig 315,2 kindur og því mun minna en meðalbúið í þessu verkefni sem er 485 kindur. Ljóst er að meðalmánaðarlaun, 267 þúsund krónur árið 2021, á sauðfjárþús í verkefninu eru langt undir meðalatvinnutekjum miðað við vinnuframlag eins og það birtist í greininni sem tafla 7 byggir á.

Ef meðalbúið í þessu verkefni greiddi meðallaun sbr. atvinnutekjur árið 2021 skv. úrvinnslu Hagstofunnar og ársverk á sauðfjárbúi m.v. 40 stunda vinnuviku og ofangreindar forsendur um vinnuframlag þyrftu mánaðarlaun að vera 868 þúsund krónur.

⁹ <https://timarit.is/page/6854255#page/n167/mode/2up>

¹⁰ <https://www.althingi.is/lagas/149b/1971088.html>

Munurinn verður enn meira sláandi ef tekið er tillit til styttingu vinnuvikunnar og aukinnar áherslu á 36 stunda vinnuviku líkt og á almennum vinnumarkaði. Þá er ársverkið 283,6 kindur og þyrftu mánaðalaun þá að vera 964 þúsund krónur.

Tafla 8: Mismunandi mánaðarlaun og áhrif þeirra á framleiðslukostnað og hverjar afurðatekjur kr/kg þyrftu að vera svo rekstrarniðurstaða fyrir afskriftir og fjármagnsliði standi á núlli.

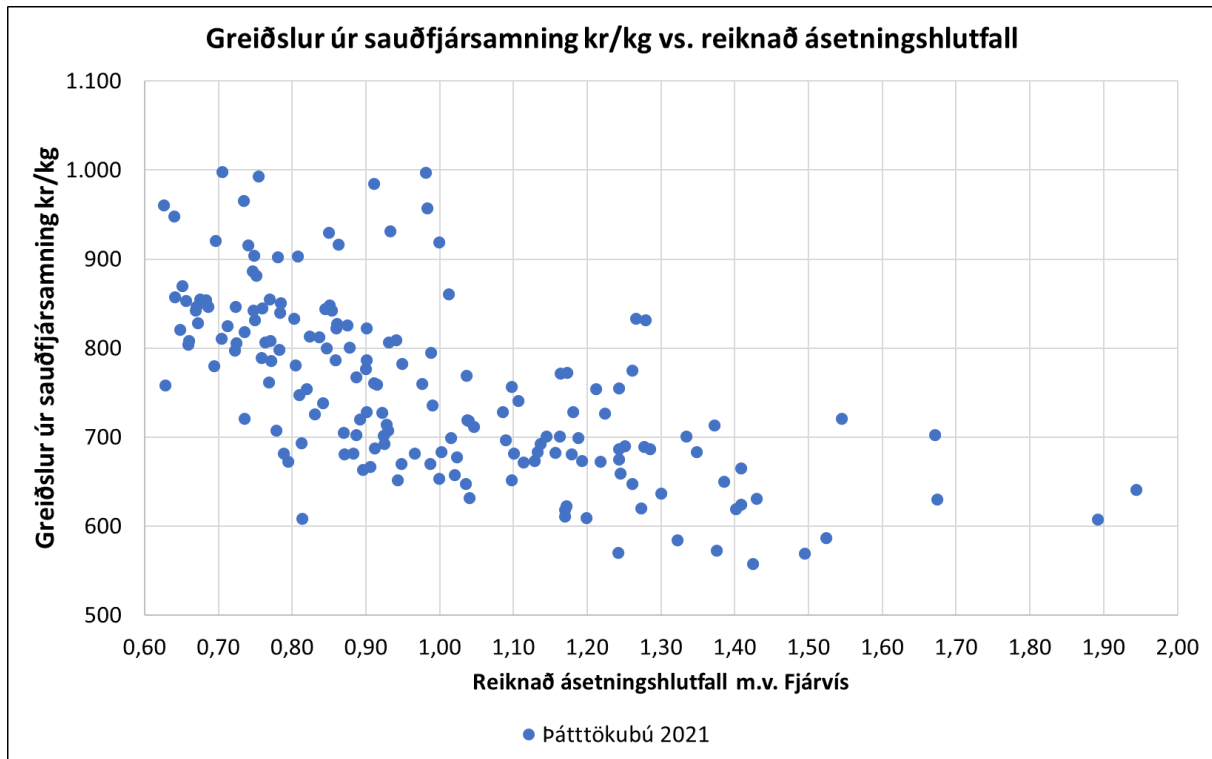
Mánaðarlaun	Taxti	Laun og launatengd gjöld kr/kg	Framleiðslukostnaður kr/kg	Afurðatekjur kr/kg
Meðaltal þátttökubúa 2021	267.000	330	1.269	759
Meðaltal þátttökubúa 2021 leiðrétt m.v. ársverk og 40 stunda vinnuviku	410.834	508	1.447	937
Meðaltal þátttökubúa 2021 leiðrétt m.v. ársverk og 36 stunda vinnuviku	456.611	564	1.503	993
Meðalatvinnutekjur 2021 og ársverk m.v. 40 stunda vinnuviku	868.000	1.073	2.012	1.502
Meðalatvinnutekjur 2021 og ársverk m.v. 36 stunda vinnuviku	964.000	1.191	2.130	1.620

Af upplýsingum í töflu 8 er ljóst að afurðatekjur (kr/kg) endurspeglar ekki vinnuframlagið að baki framleiðslunni ef horft er til meðallauna í landinu árið 2021. Samanburður sem þessi er ekki yfir gagnrýni hafinn en þó þarf að hafa í huga að skv. c-lið 1.gr. búvörulaga nr. 99/1993 er tilgangur laganna að kjör þeirra sem landbúnað stunda verði í sem nánustu samræmi við kjör annarra stétta.¹¹

¹¹ <https://www.althingi.is/lagas/nuna/1993099.html>

3.5 Opinberar greiðslur og ásetningshlutfall

Á mynd 3 má sjá dreifingu þátttökubúa árið 2021 m.v. reiknað ásetningshlutfall og greiðslur í kr/kg úr sauðfjársamning.



Mynd 3: Greiðslur úr sauðfjársamningi kr/kg 2021 og reiknað ásetningshlutfall m.v. fjölda skráðra kinda í Fjárvis.

Búin sem hafa hæstu greiðslur í krónum á kíló, þ.e. meira en 900 kr/kg eiga það flest sammerkt að hafa fækkað fé milli árunna 2020 og 2021 þannig að aukagreiðsla vegna COVID-19² var miðuð við framleiðslu 2020 en reiknast í þessum samanburði á framleiðslu ársins 2021.

Það dregur úr greiðslum í krónum á framleitt kíló eftir því sem ásetningshlutfall hækkar, en afurðasemi búanna hefur nokkur áhrif. Þrepaskipting býlisstuðnings og hvort viðkomandi bú nýtur svæðisbundins stuðnings hafa einnig umtalsverð áhrif, ýmist til hækkunar eða lækkunar eftir atvikum.

Að meðaltali er hver kind í gagnasafni þessa verkefnis að skila 23,1 kíló af kjöti sem er talsverð framleiðsluaukning á hvern grip frá upphaflegri skilgreiningu ærgildis (18,2 kg).

3.6 Skuldir og EBIDTA

Við efla gagnasöfnun vegna vinnu þessa verkefnis var upplýsingum um skuldir sauðfjárbúa safnað þar sem þær voru aðgengilegar í gögnum. Breytilegt var eftir árum fyrir hversu mörg bú upplýsingar voru aðgengilegar með einföldum hætti. Í tölum fyrir árið 2021 eru til upplýsingar fyrir tæplega 150 bú eða rúm 80% gagnasafnsins.

Tafla 9: Yfirlit yfir skuldir og fjármagnskostnað þáttökubúa. Bú sem eru í efsta og neðsta þriðjungu eru þau sömu og í töflu 4 og 5.

	2019			2020			2021		
	Efsti 1/3	Meðaltal	Neðsti 1/3	Efsti 1/3	Meðaltal	Neðsti 1/3	Efsti 1/3	Meðaltal	Neðsti 1/3
Skammtímaskuldir alls þús. Kr.	4.431	5.661	8.106	3.665	6.289	7.429	5.102	6.440	9.288
Langtímaskuldir alls þús. kr.	19.188	21.542	26.859	20.028	23.450	22.464	22.896	25.990	32.383
Skuldir alls þús. kr.	23.619	27.203	34.965	23.693	29.739	29.893	27.998	32.430	41.671
Skuldahlutfall	0,91	1,17	1,38	0,92	1,21	1,30	1,00	1,20	1,41
Afskriftir þús. kr.	2.810	2.658	2.731	2.933	2.875	2.749	2.396	3.021	3.735
Fjármagnsliðir þús. kr.	1.064	1.271	1.526	1.047	1.276	1.397	1.040	1.393	1.923
Fjármagnsliðir, hlutfall af heildarveltu	5,5%	6,6%	7,2%	5,1%	6,1%	6,9%	4,7%	6,0%	7,1%
Laun og launatengd gjöld þús. kr.	3.662	3.368	3.104	3.844	3.450	3.020	3.790	3.701	3.431
EBIDTA þús. kr.	5.708	4.749	4.289	5.796	4.959	4.360	6.359	6.061	6.430

Heildarskuldir búanna hafa aukist yfir tímabilið og eru að jafnaði rúmar 32 milljónir í lok árs 2021. Fjármagnskostnaður, sem hlutfall af heildarveltu, hefur þó farið lækkandi. Það skýrist af tveimur megin þáttum. Í fyrsta lagi lækkaði vaxtastig heldur yfir umrætt tímabil. Miðað við þróun á árinu 2022, með hækkandi stýrivöxtum og aukinni verðbólgu, er þó ljóst að önnur sviðsmynd verður fyrir það ár.

Önnur megin skýring á hlutfallslega lækkandi fjármagnskostnaði er síðan aukin velta á búunum. Þar er þó ákveðið áhyggjuefni að tekjur vegna sauðfjárræktar fara lækkandi sem hlutfall af heildartekjum og þá sérstaklega á skuldsettari búunum.

Eins má benda á að skuldsetning á búum í efsta þriðjung er heldur minni en meðalskuldsetningin og þá þarf að hafa í huga að þar er einnig oft hærra hlutfall af heildartekjum vegna sauðfjárræktar.

3.7 Hlutfall heildartekna af sauðfjárrækt

Þegar gagnasafnið er skoðað út frá hlutfalli tekna sauðfjárræktar af heildartekjum búans koma ýmis athyglisverð atriði í ljós. Líkt og í annarri úrvinnslu eru laun vegna annarrar atvinnustarfsemi talin með föstum kostnaði búans þegar þannig háttar til og taka þarf tillit til þess við túlkun á töflum og gögnum. Í viðauka 7 er nánari sundurgreining á gögnunum fyrir alla rekstrarliði sauðfjárbús.

Tafla 10: Lykiltölur úr flokkun gagna eftir hlutfalli sauðfjártekna af heildartekjum bú. Sjá nánari greiningu í viðauka 7.

Hlutfall heildartekna vegna sauðfjárræktar	>90%	80-89,9%	70-79,9%	60-69,9%	>60%
Bústærð (vetrarfóðraðar kindur)	509,0	481,3	497,8	495,5	430,6
Framleidd kg á hvern grip	23,3	24,0	22,9	23,0	22,3
Framleiðslukostnaður kr/kg	1.108	1.208	1.391	1.342	1.479
Framlegðarstig tekna af sauðfjárrækt	61,2%	54,0%	46,0%	50,9%	45,1%

Það sem fyrst skal nefna varðandi þessa sundurgreiningu gagna er að þau bú sem hafa hlutfallslega mestar tekjur af sauðfjárrækt hafa fleiri vetrarfóðraðar kindur og eru þar af leiðandi sérhæfðari sauðfjárbú. Jafnframt sést að meiri framleiðsla er á hvern grip hjá búunum sem eru með >80% tekna af sauðfjárrækt. Meiri framleiðsla á hvern grip skýrir að hluta lægri framleiðslukostnað á hvert kíló hjá þessum búum en eins hefur þar áhrif að skipting á föstum kostnaði verður oft óljósari í blönduðum rekstri sem leiðir til hækkandi framleiðslukostnaðar. Góð vinna við fjárhagsbókhald og agaðri vinnubrögð margra bókara myndu gera bókhaldið að enn betra stjórnæki hjá þeim sem eru með fjölbreyttan rekstur. Framlegðarstig tekna af sauðfjárrækt fer lækkandi eftir því sem reksturinn verður fjölbreyttari, á þessum sérhæfðustu sauðfjárbúum er framlegðarstigið 61,2% en meðaltal gagnasafnsins er 53,3% sbr. töflu 4.

Þarna eru nokkrir áhrifaþættir ef gögn í viðauka 7 eru skoðuð. Helst ber að geta þess að afurðatekjur eru hærri á sérhæfðari sauðfjárbúum en líkt og gögn úr skýrsluhaldi gefa til kynna er afurðasemi meiri á þessum búum ásamt því að sláturaldur er heldur lægri sem er vísbending um að þessi bú nýti yfirborganir á fyrri hluta sláturtíðar til að fá hærra afurðaverð. Jafnframt er minni aðkeypt þjónusta á stóru sauðfjárbúunum sem bendir til að bændur sjái í meira mæli sjálfir um rúning og ýmsa vélavinnu svo sem við heyskap og jarðvinnslu.

Tafla 11: Heildarrekstur sauðfjárbúa 2021 skipt eftir hlutfalli tekna vegna sauðfjárrækt af heildartekjum.

Meðaltöl 2021 eftir hlutfalli sauðfjártekna - kr/kg					
Hlutfall heildartekna vegna sauðfjárræktar	> 90%	80-89,9%	70-79,9%	60-69,9%	> 60%
	n=63	n=28	n=31	n=25	n=38
Afurðatekjur þús. kr.	16.378	15.667	15.681	15.731	12.890
Heildartekjur þús. kr.	17.400	19.312	22.199	25.938	35.673
Framlegð afurðatekna þús. kr.	10.022	8.463	7.217	8.011	5.816
Framlegð heildartekna þús. kr.	10.906	11.879	13.024	16.417	22.722
Framlegðarstig afurðatekna	61,2%	54,0%	46,0%	50,9%	45,1%
Framlegðarstig heildartekna	62,7%	61,5%	58,7%	63,3%	63,7%
EBIDTA þús. kr.	4.064	4.892	5.333	7.702	9.745
EBIDTA hlutfall af veltu	23,4%	25,3%	24,0%	29,7%	27,3%
Afskriftir þús. kr.	2.325	2.654	3.281	4.084	3.533
Fjármagnsliðir þús. kr.	1.045	1.335	1.524	1.524	1.819
Laun og launatengd gjöld þús. kr.	3.853	3.297	3.487	3.938	3.767
Mánaðarlaun þús. kr.	279	236	250	286	272
Hagnaður/tap þús. kr. af heildarrekstri	694	904	529	2.094	4.393
Hagnaður/tap % af heildartekjum	4,0%	4,7%	2,4%	8,1%	12,3%
Rekstram. sauðfjárbús % af afurðatekjum	0,4%	-9,6%	-23,0%	-19,0%	-26,8%

Þegar heildarrekstur sauðfjárbúa er skoðaður sbr. töflu 11 eftir hlutfalli tekna vegna sauðfjárræktar af heildartekjum kemur í ljós að stærrí og sérhæfðari sauðfjárbúin eru með minni afskriftir og lægri fjármagnskostnað en önnur bú.

Þetta sést betur í töflu 12 en langtímaskuldir búa með meirihluta tekna af sauðfjárrækt eru að jafnaði rúmar 18 milljónir í árslok 2021 en fara svo stighækkandi eftir því sem hlutfall tekna af sauðfjárrækt fer minnkandi og er rúm 41 milljón í árslok 2021 að jafnaði á búum með minna en 60% af heildartekjum vegna sauðfjárræktar. Skuldahlutfallið eykst minna en heildartekjur hækka í hlutfalli við aukin umsvif rekstrar.

Þó framlegðarstig afurðatekna fari lækkandi með fjölbreyttari rekstri þá helst framlegðarstig heildarreksturs nokkuð jafnt sem er vísbending um að annar rekstur sé í góðu jafnvægi en rekstur sauðfjárbúsins mæti heldur afgangi. Jafnframt fer rekstarniðurstaða sauðfjárbús sem hlutfall af afurðatekjum lækkandi eftir því sem reksturinn verður fjölbreyttari.

Tafla 12: Yfirlit yfir skuldir og fjármagnskostnað þáttökubúa 2021 skipt eftir hlutfalli tekna vegna sauðfjárrækt af heildartekjum.

Meðaltöl 2021 eftir hlutfalli sauðfjártekna - kr/kg					
Hlutfall heildartekna vegna sauðfjárræktar	> 90%	80-89,9%	70-79,9%	60-69,9%	> 60%
	n=63	n=28	n=31	n=25	n=38
Skammtímaskuldir alls þús. kr.	3.969	5.637	8.821	4.642	11.814
Langtímaskuldir alls þús. kr.	18.115	20.992	25.815	25.059	41.295
Skuldir alls þús. kr.	22.084	26.629	34.636	29.702	53.109
Skuldahlutfall	1,11	1,14	1,45	0,97	1,29
Afskriftir þús. kr.	2.325	2.654	3.281	4.084	3.533
Fjármagnsliðir þús. kr.	1.045	1.335	1.524	1.524	1.819
Fjármagnsliðir, hlutfall af heildarveltu	6,0%	6,9%	6,9%	5,9%	5,1%
Laun og laumatengd gjöld þús. kr.	3.853	3.297	3.487	3.938	3.767
EBIDTA þús. kr.	4.064	4.892	5.333	7.702	9.745

Gögn þáttökubúa gefa vísbendingar um að samhliða fjölbreyttum rekstri minnki áhersla á sauðfjárbúið, afurðir á hvern grip minnki og það leiði til hækkandi framleiðslukostnaðar, óhagkvæmni og neikvæðra áhrifa til dæmis á umhverfisáhrif og kolefnisspor framleiðslunnar. Hafa þarf í huga að laun vegna annarrar atvinnustarfsemi eru talin með öðrum föstum kostnaði búsins þegar þannig háttar til og túlka þarf töfluna með tilliti til þess.

Nauðsynlegt er því að tryggja rekstrarumhverfi sérhæfðra sauðfjárbúa þannig að beinar tekjur af framleiðslu sauðfjárafurða standi undir eðlilegri launakröfu, nauðsynlegum fjárfestingum, tæknivæðingu og nýliðun.

4 Samantekt

- 185 bú skiluðu inn rekstrargögnum fyrir árin 2019 - 2021. Þau standa að baki 25,6% af dilkakjötsframleiðslu í landinu. Meðalbúið hefur 485 skýrslufærðar kindur og framleiðir 23,1 kg dilkakjöts á hverja vetrarfóðraða kind.
- Niðurstöðurnar sýna að afkoma íslenskra sauðfjárbúa er að meðaltali óviðunandi en breytileiki milli bóa er nokkuð mikill. Það byggir að hluta á greiðslumarkseign þeirra og en einnig afurðasemi, bústærð, tekjusatsetningu og ólíkri kostnaðardreifingu.
- Helstu tækifæri sauðfjorbænda liggja í aukinni afurðasemi og lægri breytilegum kostnaði á hvert framleitt kíló dilkakjöts. Munurinn á breytilegum kostnaði efsta og neðsta þriðjungs eru tæplega 350 kr/kg árið 2021.
- Merki eru um bættu afkomu árið 2021 en þau tengjast að nokkru leiti álagsgreiðslum vegna COVID-19, en að mestu leiti tekjum af öðru en sauðfjarrækt.
- Varhugavert er að tala um hagnað sauðfjárbúa þegar launakostnaður er úr takt við vinnuframlag rekstursins.
- Hefði afurðaverð dilkakjöts haldið í við almenna verðlagsþróun frá 2014 til 2021, hefði meðalafurðaverð átt að vera 726 kr/kg en var þess í stað 532 kr/kg.
- Framleiðslukostnaður dilkakjöts er að meðaltali 1.269 kr/kg árið 2021. Mikil breytileiki er eftir stærð bóa og fer hann stíglækkandi með aukinni stærð bóa.
- Framleiðslukostnaður dilkakjöts að meðtöldum fjármagnsliðum og afskriftum er 1.540 kr/kg árið 2021.
- Miðað við 40 stunda vinnuviku er ársverk á sauðfjorbú rúmlega 315 kindur.
- Miðað við meðalatvinnutekjur á Íslandi 2021, 564 þúsund krónur á mánuði eru mánaðarlaun sauðfjorbú aðeins 47% af meðallaunum í landinu.
- Miðað við meðalatvinnutekjur árið 2021 þyrfti 500 kindu sauðfjorbú að geta greitt 900 þúsund krónur í mánaðarlaun að teknu tilliti til vinnuframlags við hvert ársverk.
- Framleiðsla á hvern grip fer minnkandi eftir því sem reksturinn verður fjölbreyttari og tekjur koma frá fleiri liðum.
- Nauðsynlegt er því að tryggja rekstrarumhverfi sérhæfðra sauðfjorbúa þannig að beinar tekjur af framleiðslu sauðfjorafurða standi undir eðlilegri launakröfu, nauðsynlegum fjárfestingum, tæknivæðingu og nýliðun.
- Ein leið að bættum árangri liggur í að auka vitund bænda gagnvart meðferð bókhaldsgagna og færslu bókhalds í auknum mæli sem bústjórnartæki líkt og í skýrsluhaldi sauðfjarræktar.

5 Viðauki 1 - Meðaltöl lykiltalna 2019

	Meðaltal	Framlegð Efsti 1/3	Framlegð Miðja	Framlegð Neðsti 1/3	Skýrsluhald			
Skýrsluhaldsupplýsingar:	n=185	n=62	n=62	n=61	n=759			
Fullorðnar ær (kg)	29,5	29,6	30,0	28,9	27,8			
Fullorðnar - fædd	1,90	1,89	1,92	1,88	1,83			
Fullorðnar - til nytja	1,73	1,72	1,76	1,71	1,66			
Veturgamlar (kg)	12,9	13,1	13,5	12,2	11,2			
Veturgamlar - fædd	1,09	1,05	1,15	1,08	0,94			
Veturgamlar - til nytja	0,78	0,78	0,81	0,75	0,69			
Fallþungi sláturlamba	16,7	16,8	16,7	16,5	16,5			
Gerðarmat sláturlamba	9,4	9,4	9,5	9,2	9,1			
Fitumat sláturlamba	6,3	6,4	6,3	6,1	6,2			
Meðalalukur lamba við slátrun	137,5	136,9	136,4	139,2	137,9			
Hlutfall sæddra áa og gimbra	6,7%	6,1%	7,2%	6,7%				
Árangur sæðinga	61,0%	60,8%	60,2%	62,0%				
Uppskornir ha/kind	0,096	0,091	0,090	0,108				
Endurræktun hlutf. af öllum ha.	10,5%	8,1%	10,8%	12,3%				
Uppskera kg þe./heyjaðann ha.	3.596	3.587	3.506	3.676				
Uppskera kg þe./kind	346	326	315	397				
	Meðaltal kr/kg	Framlegð Efsti 1/3 kr/kg	Framlegð Miðja kr/kg	Framlegð Neðsti 1/3 kr/kg	Meðaltal kr/kind	Framlegð Efsti 1/3 kr/kind	Framlegð Miðja kr/kind	Framlegð Neðsti 1/3 kr/kind
Búrekstrarupplýsingar:								
Ásetningshlutfall m.v. ærgildi	1,01	0,89	0,97	1,21				
Dilkakjöt hlutfall af heild	88,1%	88,1%	87,8%	88,3%				
Afurðatekjur	505	517	509	488	11.288	11.623	11.599	10.654
Greiðslur úr sauðfjársmning	629	676	637	572	14.054	15.178	14.532	12.472
Greiðslur úr rammasmning	29	28	27	33	655	628	623	714
Tekjur vegna sauðfjárræktar	1.163	1.221	1.173	1.093	25.998	27.428	26.754	23.839
Aðkeypt fóður	33	22	38	38	729	493	865	832
Áburður og sáðvörur	149	122	147	180	3.342	2.751	3.349	3.923
Rekstur búvéla	144	110	135	186	3.210	2.473	3.083	4.068
Rekstrarvörur	93	72	87	121	2.086	1.628	1.984	2.641
Ýmis aðkeypt þjónusta	116	79	116	155	2.605	1.780	2.652	3.381
Breytilegur kostnaður alls	535	406	523	680	11.972	9.125	11.934	14.846
Framlegð	627	815	650	412	14.026	18.303	14.820	8.993
Framlegðarstig tekna af sauðfjárrækt	54,0%	66,7%	55,4%	37,7%	54,0%	66,7%	55,4%	37,7%
Viðhald eigna	69	61	69	77	1.540	1.366	1.567	1.687
Rekstur húsnæðis	63	59	60	70	1.407	1.315	1.371	1.533
Bifreiðakostnaður	64	56	60	76	1.431	1.262	1.365	1.665
Annar rekstrarkostnaður	62	53	53	80	1.378	1.180	1.210	1.737
Laun og launatengd gjöld	308	332	306	284	6.876	7.460	6.974	6.200
Fastur kostnaður alls	565	560	548	588	12.632	12.584	12.486	12.822
Rekstrarmiðurstaða f. fjármagnsl. og afsk.	62	255	102	-175	1.394	5.720	2.334	-3.829
Afskriftur	178	206	170	156	3.972	4.618	3.885	3.414
Fjármagnsliðir	83	74	89	87	1.860	1.662	2.022	1.899
Rekstrarmiðurstaða sauðfjárbús	-198	-25	-157	-419	-4.437	-560	-3.572	-9.142
Rekstrarn. sauðfjárbús % af sauðfjárt.	-17,1%	-2,0%	-13,4%	-38,3%	-17,1%	-2,0%	-13,4%	-38,3%
Framleiðslukostnaður án afskrifta og fjármagnsliða	1.100	966	1.071	1.268	24.604	21.709	24.420	27.668

6 Viðauki 2 - Meðaltöl lykiltalna 2020

	Meðaltal	Framlegð Efsti 1/3	Framlegð Miðja	Framlegð Neðsti 1/3	Skýrsluhald			
Skýrsluhaldsupplýsingar:	n=189	n=63	n=62	n=61	n=745			
Fullorðnar ær (kg)	30,4	30,7	31,1	29,3	28,6			
Fullorðnar - fædd	1,90	1,90	1,93	1,87	1,84			
Fullorðnar - til nytja	1,73	1,73	1,76	1,69	1,66			
Veturgamlar (kg)	13,7	14,6	14,0	12,5	11,9			
Veturgamlar - fædd	1,10	1,17	1,11	1,02	0,96			
Veturgamlar - til nytja	0,79	0,83	0,81	0,74	0,71			
Fallþungi sláturlamba	17,2	17,3	17,3	16,9	16,9			
Gerðarmat sláturlamba	9,7	9,9	9,8	9,4	9,3			
Fitumat sláturlamba	6,5	6,6	6,7	6,4	6,5			
Meðalaldur lamba við slátrun	139,7	138,4	140,8	139,7	140,2			
Hlutfall sæddra áa og gimbra	6,9%	6,9%	7,4%	6,3%				
Árangur sæðinga	60,8%	62,8%	58,7%	61,1%				
Uppskornir ha/kind	0,103	0,096	0,104	0,111				
Endurræktun hlutf. af öllum ha.	12,5%	11,0%	13,8%	12,4%				
Uppskera kg þe./heyjaðann ha.	3.507	3.775	3.538	3.246				
Uppskera kg þe./kind	363	362	367	359				
	Meðaltal kr/kg	Framlegð Efsti 1/3 kr/kg	Framlegð Miðja kr/kg	Framlegð Neðsti 1/3 kr/kg	Meðaltal kr/kind	Framlegð Efsti 1/3 kr/kind	Framlegð Miðja kr/kind	Framlegð Neðsti 1/3 kr/kind
Búrekstrarupplýsingar:								
Ásetningshlutfall m.v. ærgildi	0,96	0,85	0,95	1,10				
Dilkakjöt hlutfall af heild	88,3%	88,5%	88,4%	88,1%				
Afurðatekjur	562	581	565	538	12.667	13.286	13.140	11.562
Greiðslur úr sauðfjársmning	643	696	626	608	14.506	15.899	14.558	13.066
Greiðslur úr rammasmning	36	36	35	38	822	830	823	813
Tekjur vegna sauðfjárræktar	1.242	1.314	1.226	1.183	27.995	30.015	28.522	25.442
Aðkeypt fóður	40	28	37	55	897	649	866	1.174
Áburður og sáðvörur	167	137	166	199	3.756	3.125	3.867	4.270
Rekstur búvéla	147	103	143	198	3.315	2.358	3.316	4.269
Rekstrarvörur	102	85	96	129	2.311	1.944	2.222	2.767
Ýmis aðkeypt þjónusta	128	95	118	176	2.896	2.161	2.742	3.788
Breytilegur kostnaður alls	584	448	560	756	13.175	10.236	13.014	16.268
Framlegð	657	866	667	427	14.820	19.778	15.508	9.174
Framlegðarstig tekna af sauðfjárrækt	52,9%	65,9%	54,4%	36,1%	52,9%	65,9%	54,4%	36,1%
Viðhald eigna	103	78	116	116	2.328	1.781	2.690	2.501
Rekstur húsnæðis	63	61	61	67	1.416	1.398	1.412	1.436
Bifreiðakostnaður	63	62	55	73	1.429	1.421	1.290	1.579
Annar rekstrarkostnaður	63	66	51	72	1.412	1.515	1.182	1.545
Laun og launatengd gjöld	311	346	299	288	7.014	7.909	6.949	6.190
Fastur kostnaður alls	603	614	581	616	13.598	14.024	13.523	13.251
Rekstrarmiðurstaða f. fjármagnsl. og afsk.	54	252	85	-190	1.222	5.754	1.985	-4.077
Afskriftur	179	190	188	159	4.046	4.339	4.366	3.426
Fjármagnsliðir	81	73	88	80	1.816	1.675	2.038	1.729
Rekstrarmiðurstaða sauðfjársú	-206	-11	-190	-429	-4.641	-260	-4.419	-9.232
Rekstrarn. sauðfjársú % af sauðfjárt.	-16,6%	-0,9%	-15,5%	-36,3%	-16,6%	-0,9%	-15,5%	-36,3%
Framleiðslukostnaður án afskrifta og fjármagnsliða	1.188	1.062	1.141	1.372	26.773	24.261	26.537	29.519

7 Viðauki 3 - Meðaltöl lykiltalna 2021

	Meðaltal	Framlegð Efsti 1/3	Framlegð Miðja	Framlegð Neðsti 1/3	Skýrsluhald			
Skýrsluhaldsupplýsingar:	n=185	n=62	n=62	n=61	n=xxx			
Fullorðnar ær (kg)	31,3	31,3	31,8	30,6				
Fullorðnar - fædd	1,92	1,91	1,95	1,91				
Fullorðnar - til nytja	1,73	1,72	1,76	1,71				
Veturgamlar (kg)	14,1	14,0	14,4	13,9				
Veturgamlar - fædd	1,14	1,09	1,19	1,13				
Veturgamlar - til nytja	0,83	0,88	0,81	0,80				
Fallþungi sláturlamba	17,6	17,7	17,6	17,5				
Gerðarmat sláturlamba	9,8	10,0	9,9	9,6				
Fitumat sláturlamba	6,6	6,6	6,6	6,5				
Meðalaldur lamba við slátrun	139,3	137,5	141,9	138,6				
Hlutfall sæddra áa og gimbra	8,5%	7,5%	9,1%	8,8%				
Árangur sæðinga	59,8%	58,7%	60,7%	59,7%				
Uppskornir ha/kind	0,107	0,101	0,107	0,114				
Endurræktun hlutf. af öllum ha.	11,8%	8,5%	13,8%	12,7%				
Uppskera kg þe./heyjaðann ha.	3.652	3.788	3.577	3.606				
Uppskera kg þe./kind	391	381	383	410				
	Meðaltal kr/kg	Framlegð Efsti 1/3 kr/kg	Framlegð Miðja kr/kg	Framlegð Neðsti 1/3 kr/kg	Meðaltal kr/kind	Framlegð Efsti 1/3 kr/kind	Framlegð Miðja kr/kind	Framlegð Neðsti 1/3 kr/kind
Búrekstrarupplýsingar:								
Ásetningshlutfall m.v. ærgildi	0,94	0,88	0,95	0,99				
Dilkakjöt hlutfall af heild	88,6%	87,9%	89,0%	88,9%				
Afurðatekjur	588	604	589	570	13.590	13.954	13.932	12.888
Greiðslur úr sauðfjársmning	743	787	723	718	17.175	18.171	17.123	16.245
Greiðslur úr rammasmning	38	30	40	45	884	681	946	1.022
Tekjur vegna sauðfjárræktar	1.368	1.421	1.352	1.333	31.650	32.806	32.001	30.154
Aðkeypt fóður	43	28	45	55	992	641	1.075	1.254
Áburður og sáðvörur	179	130	179	226	4.129	3.002	4.245	5.123
Rekstur búvéla	165	133	140	224	3.817	3.066	3.315	5.064
Rekstrarvörur	117	91	103	158	2.701	2.096	2.431	3.572
Ýmis aðkeypt þjónusta	136	102	138	168	3.143	2.359	3.255	3.803
Breytilegur kostnaður alls	639	484	605	832	14.782	11.165	14.321	18.816
Framlegð	729	937	747	501	16.867	21.642	17.679	11.338
Framlegðarstig tekna af sauðfjárrækt	53,3%	66,0%	55,2%	37,6%	53,3%	66,0%	55,2%	37,6%
Viðhald eigna	100	72	105	122	2.305	1.673	2.480	2.753
Rekstur húsnæðis	67	66	62	72	1.547	1.530	1.478	1.632
Bifreiðakostnaður	66	68	64	68	1.534	1.562	1.509	1.533
Annar rekstrarkostnaður	67	59	60	83	1.552	1.362	1.425	1.867
Laun og launatengd gjöld	330	344	336	309	7.631	7.952	7.958	6.986
Fastur kostnaður alls	630	610	627	653	14.569	14.078	14.850	14.770
Rekstrarmiðurstaða f. fjármagnsl. og afsk.	99	328	120	-152	2.298	7.564	2.829	-3.432
Afskriftur	185	169	193	192	4.275	3.907	4.577	4.334
Fjármagnsliðir	86	80	77	101	1.983	1.841	1.834	2.275
Rekstrarmiðurstaða sauðfjárbús	-171	79	-151	-444	-3.960	1.816	-3.581	-10.041
Rekstrarn. sauðfjárbús % af sauðfjárt.	-12,5%	5,5%	-11,2%	-33,3%	-12,5%	5,5%	-11,2%	-33,3%
Framleiðslukostnaður án afskrifta og fjármagnsliða	1.269	1.093	1.232	1.485	29.352	25.243	29.171	33.586

8 Viðauki 4 - Meðaltöl landshluta 2019

Meðaltöl landshluta 2019 - kr/kg						
	Vestfirðir	Vesturland	Norðurland vestra	Norðurland eystra	Austurland	Suðurland
Skýrsluhaldsupplýsingar:	n=21	n=32	n=41	n=43	n=29	n=19
Fullorðnar ær (kg)	30,2	29,1	30,3	29,0	28,1	30,6
Fullorðnar - fædd	1,86	1,90	1,90	1,93	1,86	1,88
Fullorðnar - til nytja	1,72	1,73	1,73	1,76	1,70	1,72
Veturgamlar (kg)	14,6	12,5	13,5	11,6	12,9	13,5
Veturgamlar - fædd	1,11	1,09	1,17	1,00	1,05	1,17
Veturgamlar - til nytja	0,85	0,77	0,79	0,73	0,80	0,78
Fallþungi sláturlamba	17,2	16,6	17,1	16,1	16,2	17,3
Gerðarmat sláturlamba	9,6	9,4	9,5	9,4	8,8	9,7
Fitumat sláturlamba	6,5	6,0	6,3	6,3	6,1	6,4
Meðalaldur lamba við slátrun	133,6	140,2	134,0	134,5	140,1	148,4
Hlutfall sæddra áa og gimbra	4,4%	7,2%	6,2%	6,7%	7,1%	8,9%
Árangur sæðinga	62,1%	62,3%	58,9%	62,0%	58,8%	62,8%
Uppskornir ha/kind	0,091	0,104	0,090	0,090	0,094	0,120
Endurræktun hlutf. af öllum ha.	7,1%	4,8%	10,9%	13,9%	9,3%	17,9%
Uppskeypt kg þe./heyjaðann ha.	2.954	2.955	3.897	3.489	3.411	5.044
Uppskeypt kg þe./kind	268	307	352	315	321	604
Búreksstrarupplýsingar:						
Ásetningshlutfall m.v. ærgildi	0,90	1,10	1,07	0,94	0,99	1,05
Dilkakjöt hlutfall af heild	88,2%	88,2%	88,8%	86,6%	88,3%	88,5%
Afurðatekjur	530	501	500	498	497	516
Greiðslur úr sauðfjársamning	671	611	587	657	658	605
Greiðslur úr rammasamning	23	23	26	35	35	38
Tekjur vegna sauðfjárræktar	1.224	1.134	1.114	1.190	1.190	1.158
Aðkeypt fóður	31	28	36	28	31	46
Áburður og sáðvörur	119	119	150	158	162	204
Rekstur búvéla	129	132	131	152	189	134
Rekstrarvörur	95	104	90	82	101	94
Ýmis aðkeypt þjónusta	100	118	157	96	101	102
Breytilegur kostnaður alls	473	501	565	515	585	580
Framlegð	752	634	549	675	605	579
Framlegðarstig tekna af sauðfjárrækt	61,4%	55,9%	49,3%	56,7%	50,8%	50,0%
Viðhald eigna	73	52	91	71	67	40
Rekstur húsnæðis	50	70	57	68	72	58
Bifreiðakostnaður	56	75	51	68	78	57
Annar rekstrarkostnaður	81	57	67	67	49	41
Laun og launatengd gjöld	310	361	253	338	303	282
Fastur kostnaður alls	569	615	519	612	570	478
Rekstrarniðurstaða f. fjármagnsl. og afsk.	182	19	30	62	35	101
Afskriftir	328	156	151	168	155	143
Fjármagnsliðir	128	74	95	70	55	84
Rekstrarniðurstaða sauðfjábús	-274	-210	-215	-176	-175	-126
Rekstrarn. sauðfjábús % af sauðfjárt.	-22,3%	-18,5%	-19,3%	-14,8%	-14,7%	-10,9%
Framleiðslukostnaður án afskrifta og fjármagnsliða	1.042	1.115	1.083	1.127	1.155	1.058

9 Viðauki 5 - Meðaltöl landshluta 2020

Meðaltöl landshluta 2020 - kr/kg						
	Vestfirðir	Vesturland	Norðurland vestra	Norðurland eystra	Austurland	Suðurland
Skýrsluhaldsupplýsingar:	n=21	n=32	n=43	n=44	n=30	n=19
Fullorðnar ær (kg)	31,7	30,0	31,2	30,0	28,7	30,6
Fullorðnar - fædd	1,87	1,90	1,91	1,93	1,85	1,92
Fullorðnar - til nytja	1,74	1,71	1,73	1,76	1,69	1,72
Veturgamlar (kg)	14,3	13,2	14,9	12,4	13,0	14,5
Veturgamlar - fædd	1,07	1,08	1,17	1,04	1,05	1,18
Veturgamlar - til nytja	0,80	0,77	0,84	0,75	0,80	0,80
Fallþungi sláturlamba	17,9	17,1	17,5	16,8	16,6	17,2
Gerðarmat sláturlamba	10,3	9,8	9,9	9,5	9,0	9,7
Fitumat sláturlamba	6,8	6,4	6,6	6,5	6,3	6,6
Meðalaldur lamba við slátrun	136,9	141,9	135,7	137,0	142,3	150,6
Hlutfall sæddra áa og gimbra	3,4%	9,0%	6,0%	4,5%	7,1%	13,7%
Árangur sæðinga	63,3%	62,1%	56,6%	55,7%	59,0%	67,6%
Uppskornir ha/kind	0,097	0,107	0,096	0,101	0,105	0,123
Endurræktun hlutf. af öllum ha.	7,0%	5,8%	14,2%	16,3%	12,4%	17,7%
Uppskeypt kg þe./heyjaðann ha.	3.379	3.647	3.984	2.938	2.809	4.332
Uppskeypt kg þe./kind	329	391	383	297	296	531
Búreksstrarupplýsingar:						
Ásetningshlutfall m.v. ærgildi	0,86	1,06	0,97	0,90	0,93	1,06
Dilkakjöt hlutfall af heild	88,4%	88,6%	89,3%	87,2%	87,9%	88,2%
Afurðatekjur	598	554	567	558	543	551
Greiðslur úr sauðfjársamning	687	643	612	661	661	608
Greiðslur úr rammasamning	27	32	33	46	39	42
Tekjur vegna sauðfjárræktar	1.312	1.228	1.212	1.265	1.243	1.201
Aðkeypt fóður	29	29	47	39	46	47
Áburður og sáðvörur	126	137	163	179	221	175
Rekstur búvéla	128	147	146	162	169	114
Rekstrarvörur	98	100	104	101	107	105
Ýmis aðkeypt þjónusta	115	150	153	100	136	97
Breytilegur kostnaður alls	496	564	613	581	678	538
Framlegð	815	664	598	684	565	663
Framlegðarstig tekna af sauðfjárrækt	62,2%	54,0%	49,4%	54,1%	45,4%	55,2%
Viðhald eigna	87	81	136	116	104	51
Rekstur húsnæðis	53	78	53	68	62	62
Bifreiðakostnaður	59	72	56	66	77	48
Annar rekstrarkostnaður	53	67	67	72	55	47
Laun og launatengd gjöld	318	367	255	328	328	293
Fastur kostnaður alls	570	665	568	649	625	501
Rekstrarniðurstaða f. fjármagnsl. og afsk.	245	-1	30	35	-61	162
Afskriftir	200	188	183	179	142	181
Fjármagnsliðir	123	74	92	69	39	89
Rekstrarniðurstaða sauðfjábús	-78	-264	-244	-214	-241	-109
Rekstrarn. sauðfjábús % af sauðfjárt.	-5,9%	-21,5%	-20,2%	-16,9%	-19,4%	-9,0%
Framleiðslukostnaður án afskrifta og fjármagnsliða	1.066	1.230	1.181	1.231	1.303	1.039

10 Viðauki 6 - Meðaltöl landshluta 2021

Meðaltöl landshluta 2021 - kr/kg						
	Vestfirðir	Vesturland	Norðurland vestra	Norðurland eystra	Austurland	Suðurland
Skýrsluhaldsupplýsingar:	n=21	n=32	n=41	n=43	n=29	n=19
Fullorðnar ær (kg)	32,6	31,5	31,5	30,6	30,3	31,5
Fullorðnar - fædd	1,88	1,92	1,94	1,94	1,89	1,94
Fullorðnar - til nytja	1,72	1,72	1,73	1,75	1,72	1,76
Veturgamlar (kg)	15,1	14,6	14,8	12,1	13,7	14,4
Veturgamlar - fædd	1,18	1,19	1,21	1,02	1,06	1,17
Veturgamlar - til nytja	1,07	0,83	0,83	0,71	0,79	0,80
Fallþungi sláturlamba	18,4	17,9	17,8	17,1	17,2	17,5
Gerðarmat sláturlamba	10,4	10,0	9,9	9,8	9,3	9,6
Fitumat sláturlamba	7,0	6,6	6,5	6,4	6,4	6,6
Meðalaldur lamba við slátrun	136,6	142,3	134,6	136,1	141,8	151,9
Hlutfall sæddra áa og gimbra	5,1%	9,3%	9,9%	7,3%	7,9%	11,8%
Árangur sæðinga	56,2%	55,5%	59,7%	60,9%	59,2%	66,6%
Uppskornir ha/kind	0,101	0,107	0,098	0,107	0,107	0,134
Endurræktun hlutf. af öllum ha.	6,2%	6,0%	12,9%	15,1%	12,0%	17,4%
Uppskeypt kg þe./heyjaðann ha.	3.457	3.451	3.962	3.331	3.380	4.418
Uppskeypt kg þe./kind	350	368	390	358	363	591
Búreksstrarupplýsingar:						
Ásetningshlutfall m.v. ærgildi	0,86	1,05	0,95	0,87	0,92	1,00
Dilkakjöt hlutfall af heild	88,0%	88,9%	89,9%	87,2%	89,1%	88,0%
Afurðatekjur	633	578	570	586	579	600
Greiðslur úr sauðfjársamning	765	720	732	766	756	712
Greiðslur úr rammasamning	27	31	39	46	41	44
Tekjur vegna sauðfjárræktar	1.424	1.329	1.341	1.398	1.376	1.356
Aðkeypt fóður	28	32	57	43	41	50
Áburður og sáðvörur	138	129	185	195	228	200
Rekstur búvéla	142	155	177	182	177	135
Rekstrarvörur	124	122	100	129	118	112
Ýmis aðkeypt þjónusta	145	144	165	120	114	106
Breytilegur kostnaður alls	577	581	684	669	677	602
Framlegð	847	748	657	730	699	753
Framlegðarstig tekna af sauðfjárrækt	59,5%	56,3%	49,0%	52,2%	50,8%	55,6%
Viðhald eigna	104	84	124	111	86	60
Rekstur húsnæðis	63	77	58	74	67	59
Bifreiðakostnaður	57	68	52	79	90	51
Annar rekstrarkostnaður	54	84	57	83	74	37
Laun og launatengd gjöld	318	377	292	345	341	311
Fastur kostnaður alls	596	690	584	691	659	518
Rekstrarniðurstaða f. fjármagnsl. og afsk.	251	58	73	38	41	235
Afskriftir	198	165	174	214	183	170
Fjármagnsliðir	116	69	107	73	46	106
Rekstrarniðurstaða sauðfjábús	-63	-176	-208	-248	-188	-41
Rekstrarn. sauðfjábús % af sauðfjárt.	-4,4%	-13,3%	-15,5%	-17,8%	-13,7%	-3,0%
Framleiðslukostnaður án afskrifta og fjármagnsliða	1.173	1.271	1.268	1.360	1.336	1.120

11 Viðauki 7 - Meðaltöl m.v. hlutfall tekna vegna sauðfjárræktar

Meðaltöl 2021 eftir hlutfalli sauðfjártekna - kr/kg					
Hlutfall heildartekna vegna sauðfjárræktar	>90%	80-89,9%	70-79,9%	60-69,9%	>60%
Skýrsluhaldsupplýsingar:	n=63	n=28	n=31	n=25	n=38
Fullorðnar ær (kg)	31,4	32,1	30,8	31,5	30,7
Fullorðnar - fædd	1,92	1,92	1,94	1,92	1,90
Fullorðnar - til nytja	1,74	1,74	1,75	1,73	1,70
Veturgamlar (kg)	14,0	15,1	14,0	13,6	13,8
Veturgamlar - fædd	1,12	1,17	1,16	1,12	1,15
Veturgamlar - til nytja	0,80	1,01	0,82	0,77	0,79
Fallþungi sláturlamba	17,6	18,0	17,1	17,9	17,6
Gerðarmat sláturlamba	9,9	10,1	9,5	9,7	9,8
Fitumat sláturlamba	6,6	6,7	6,3	6,6	6,7
Meðalaldur lamba við slátrun	139,1	137,8	136,1	139,3	144,3
Hlutfall sæddra áa og gimbra	7,4%	10,4%	10,9%	6,5%	8,4%
Árangur sæðinga	58,5%	57,4%	62,5%	53,7%	64,7%
Uppskornir ha/kind	0,101	0,105	0,112	0,102	0,120
Endurræktun hlutf. af öllum ha.	8,8%	12,6%	11,9%	12,6%	15,4%
Uppskera kg þe./heyrjaðann ha.	3.340	3.620	3.224	4.006	4.340
Uppskera kg þe./kind	337	379	361	409	521
Búreksstrarupplýsingar:					
Ásetningshlutfall m.v. ærgildi	0,91	0,97	0,97	0,86	1,00
Dilkakjöt hlutfall af heild	88,6%	88,3%	88,5%	88,9%	88,7%
Afurðatekjur	595	603	583	572	575
Greiðslur úr sauðfjársmning	753	720	748	766	717
Greiðslur úr rammasmning	31	34	43	40	52
Tekjur vegna sauðfjárræktar	1.379	1.357	1.374	1.377	1.345
Aðkeypt fóður	35	50	45	43	52
Áburður og sáðvörur	154	166	228	170	199
Rekstur búvéla	133	163	179	190	199
Rekstrarvörur	93	117	151	118	132
Ýmis aðkeypt þjónusta	121	128	139	155	155
Breytilegur kostnaður alls	535	624	741	676	738
Framlegð	844	733	632	701	607
Framlegðarstig tekna af sauðfjárrækt	61,2%	54,0%	46,0%	50,9%	45,1%
Viðhald eigna	81	124	118	96	102
Rekstur húsnæðis	59	66	68	74	77
Bifreiðakostnaður	63	59	77	69	68
Annar rekstrarkostnaður	45	49	81	82	102
Laun og launatengd gjöld	324	286	305	345	393
Fastur kostnaður alls	573	584	649	666	741
Rekstrarmiðurstaða f. fjármagnsl. og afsk.	271	149	-17	36	-135
Afskriftir	182	186	203	216	147
Fjármagnsliðir	83	94	95	81	79
Rekstrarmiðurstaða sauðfjábús	6	-131	-315	-261	-361
Rekstrarn. sauðfjábús % af sauðfjárt.	0,4%	-9,6%	-23,0%	-19,0%	-26,8%
Framleiðslukostnaður án afskrifta og fjármagnsliða	1.108	1.208	1.391	1.342	1.479
Tekjur af sauðfjárrækt (%) af heildartekjum bús	94,1%	81,1%	70,6%	60,6%	36,1%