

# REKSTUR SAUÐFJÁRBÚA 2018-2020

Betri gögn – bætt afkoma



MARS 2022

## Rekstur sauðfjárbúa 2018-2020: Betri gögn – bætt afkoma.

Skýrsla þessi er unnin fyrir tilstuðlan samnings RML, MAR og BÍ-deildar sauðfjárbænda frá júní 2021.

Óheimilt er að afrita skýrsluna á nokkurn hátt nema með leyfi rétthafa.

Forsíðumynd: Guðbjört Lóa Þorgrímsdóttir.

© Ráðgjafarmiðstöð landbúnaðarins, Húsavík, Ísland, 2022

Starfshópur:

Eyjólfur Ingvi Bjarnason, verkefnisstjóri

Fanney Ólöf Lárusdóttir

Guðfinna Harpa Árnadóttir

Kristján Óttar Eymundsson

María Svanþrúður Jónsdóttir, verkefnisstjóri

Runólfur Sigursveinsson

Sigríður Ólafsdóttir

	<b>Bls.</b>
<b>Efnisyfirlit</b>	
1 Inngangur .....	3
1.1 Um verkefnið .....	3
1.2 Samkomulag RML, MAR og BÍ-deildar sauðfjárbænda.....	4
2 Efni og aðferðir .....	5
2.1 Framkvæmd verkefnis og gagnasöfnun.....	5
2.2 Úrvinnsla gagna og eftirfylgni.....	6
2.3 Orðskýringar og forsendur.....	7
3 Niðurstöður og umræður um búreikninga hjá þáttökubúum .....	8
3.1 Dreifing og fjöldi bóa .....	8
3.2 Bústærð og afurðasemi .....	8
3.3 Afkoma sauðfjárbúa 2018-2020, kr/kg.....	10
3.4 Framleiðslukostnaður .....	12
3.5 Jarðrækt þáttökubúa – nánari greining .....	14
4 Samantekt.....	18
5 Viðauki 1 - Meðaltöl lykiltalna 2018.....	19
6 Viðauki 2 - Meðaltöl lykiltalna 2019.....	20
7 Viðauki 3 - Meðaltöl lykiltalna 2020.....	21
8 Viðauki 4 - Meðaltöl landshluta 2018 .....	22
9 Viðauki 5 - Meðaltöl landshluta 2019 .....	23
10 Viðauki 6 - Meðaltöl landshluta 2020.....	24

# 1 Inngangur

## 1.1 Um verkefnið

Verkefnið byggir á vinnu Ráðgjafarmiðstöðvar landbúnaðarins (RML) sem hófst haustið 2016 og bar heitið Afkomuvöktun sauðfjárbúa. Verkefnið hefur þróast undanfarin ár og í júní 2021 gerðu RML, atvinnuvega- og nýsköpunarráðuneytið (nú Matvælaráðuneyti) og Landssamtök sauðfjárbænda (nú deild sauðfjárbænda í Bændasamtökum Íslands) samkomulag um fjármögnun og stækkun verkefnisins. Það samkomulag gildir út árið 2023 með markmiðum um verulega fjölgun þátttakenda, með áherslu á þverfaglega ráðgjöf sem snýr að því að bæta afkomu ásamt því að bæta gögn er varða rekstur sauðfjárbúa.

Fyrir árið 2020 skiluðu 158 bú gögnum. Að baki þessum gögnum frá árinu 2020 liggur framleiðsla á tæpum 21,4% af framleiddu dillakjöti í landinu miðað við gögn Hagstofunnar um framleitt magn það ár. Öll þátttökubú fengu senda ítarlega greiningu á sínum rekstri þar sem þau gátu borið sinn rekstur saman við önnur bú í verkefninu.

Niðurstaða greininga á rekstrar- og skýrsluhaldsgögnum þessara búa sýndi mikinn breytileika í ýmsum þáttum rekstrarins og undirstrikar mikilvægi bústjórnarlegra þátta þegar kemur að búrekstrinum.

Um fyrri verkefni hefur verið fjallað í Bændablaðinu. Í 15. tbl. Bændablaðsins árið 2020 var gerð grein fyrir helstu niðurstöðum verkefnisins fyrir árin 2017 og 2018. Í 3. og 4. tbl. Bændablaðsins árið 2019 var gerð grein fyrir niðurstöðum fyrir árin 2014-2017. Á heimasíðu RML er skýrsla um helstu niðurstöður fyrir árin 2017-2019. Í þessari skýrslu verða niðurstöður fyrir árin 2018-2020 skoðaðar ásamt þróun lykiltalna fyrir öll árin frá 2014. Jafnframt bendum við á skýrslu frá LbhÍ sem unnin var fyrir atvinnuvega- og nýsköpunarráðuneytið um afkomu sauðfjárbænda.

[Afkomuvöktun sauðfjárræktar 2017-2019](#) (tengill á heimasíðu RML)

[Rit LbhÍ nr. 142 – Afkoma sauðfjárbænda á Íslandi](#) (tengill á heimasíðu LbhÍ)

## 1.2 Samkomulag RML, MAR og BÍ-deildar sauðfjárbænda

[Samkomulagið var undirritað 11. júní 2021](#) en um þriggja ára verkefni er að ræða með það að markmiði að efla afkomuvöktunarverkefnið sem RML hefur unnið að undanfarin ár.

Markmið verkefnisins er að bæta afkomu sauðfjárbænda. Eftirfarandi aðgerðir miða að því að ná markmiði þessa samkomulags:

- Fjölga sauðfjárbúum í verkefninu. Markmið er að þátttakendur verði 200 fyrir rekstrarárið 2021. 300 fyrir rekstrarárið 2022 og 400 fyrir rekstrarárið 2023.
- Aukinni þátttöku verður náð með öfluggu kynningarstarfi, hvataleiðum (s.s. fríum ráðgjafartímum), jafningjafraeðslu eða öðru sem leitt getur til víðtækari þátttöku.
- Leiðsögn til þátttakenda um tækifæri til hagræðingar í sínum rekstri í ljósi þeirra gagna sem þeir skila inn.
- Vekja athygli á búum sem ná góðum árangri, t.d. þeim sem ná mestum framförum eða rekstrarárangur metinn til fyrirmyndar.
- Hækkun meðalframlegðar þáttökubúa á hverja kind, en hún var kr. 13.915 árið 2019.
- Bæta hagtölusöfnun og nýtingu haggagna í greininni með því að byggja upp reiknivélar sem bændur geta mátað sig inní.

## 2 Efni og aðferðir

### 2.1 Framkvæmd verkefnis og gagnasöfnun

Í júlí 2021 var öllum sem hafa tekið þátt sent bréf þar sem þeim var boðin áframhaldandi þátttaka. Auglýst var eftir nýjum þátttakendum í verkefnið með [frétt á heimasíðu RML](#) og henni deilt á samfélagsmiðlum. Sú leið skilaði ekki miklum árangri, einungis einum nýjum þátttakanda.

Listi yfir mögulega þátttakendur út frá skráðum fjölda kinda í skýrsluhaldi var útbúinn og nýttur til úthringinga til að fá menn til þátttöku. Sú leið er skilvirkust til að afla nýrra þátttakenda, almennt eru menn áhugasamir um að taka þátt en það þarf umtalsverða eftirfylgni til að fá gögnin send til úrvinnslu.

Flest búin sem tóku þátt í upphafi afkomuvöktunarverkefna RML hafa haldið áfram þátttöku í verkefninu. Úrvinnsla gagnasafnsins núna miðast við árin 2018-2020 en nýjum þátttakendum bauðst að skila inn gögnum fyrir öll þau ár eða hluta þeirra. Mörg búanna skiluðu inn lykludum bókhaldsgögnum úr dkBúbót en það kerfi býður upp á mjög ítarlega skráningu á gögnum og mögulegar leiðréttingar sé um fjölbreyttan rekstur að ræða á viðkomandi búi. Þó eru ekki öll búin sem skila inn þannig gögnum og í þeim tilvikum er stuðst við gögn úr landbúnaðarframtali RSK 4.08.

Úr Fjárvís voru sótt helstu gögn úr skýrsluhaldi viðkomandi bús. Af mælaborði landbúnaðarins voru sóttar tölur vegna landgreiðslna og skiptingu ræktunar á hverju búi. Eins voru sóttar tölur um innsend sláturgögn til að hafa upplýsingar um framleitt kjötmagn hvers bús í verkefninu.

Talsverð vinna var fólgin í því að greina bókhaldsgögn þar sem sundurliðun var ábótavant og því eru bændur hvattir til þess að gera kröfur til sinna bókhaldara um vandaða bókhaldsvinnu. Þegar kemur að úrvinnslu bókhaldsgagna eru margir þættir sem þarf að taka tillit til. Í mörgum tilfellum eru þátttakendur með tekjur af öðru, svo sem vélavinnu, ferðaþjónustu, nautaeldi, hrossarækt, mjólkurframleiðslu o.s.frv. Tekjugreiningin er yfirleitt nokkuð augljós en þegar kemur að skiptingu gjalda vandast málið – ekki síst þegar kemur að fóðuröflunar- og föstum kostnaði. Hér þarf gjarnan að meta hvert hlutfall sauðfjárræktar er í heildarrekstri búsins og hlutfalla einstaka liði út frá því. Það getur reynst snúið ef viðkomandi rekstraraðili greinir ekki gögnin sín að einhverju leyti sjálfur. Tilhneigingin er óneitanlega sú að hespa af bókhaldið á

sem skemmstum tíma, en með góðu skipulagi má fækka þeim óvissuþáttum sem trufla uppgjör verkefnis á borð við þetta hér.

Verkefnið er samstarfsverkefni nokkurra starfsmanna RML. María Svanþrúður og Eyjólfur Ingi sáu um innsetningu gagna í gagnagrunn ásamt úrvinnslu og framsetningu niðurstaðna í Excel. Kristján Óttar, Guðfinna Harpa, Sigríður, Runólfur og Fanney komu að því að fá nýja þátttakendur inn í verkefnið sem er fyrirhafnarmesti þátturinn í framkvæmd verkefnisins.

## 2.2 Úrvinnsla gagna og eftirfylgni

Gagnaöflun lauk í byrjun janúar 2022 og í framhaldinu var unnið að úrvinnslu fyrir bændur. Samhliða úrvinnslunni var send út skoðanakönnun þar sem spurt var nokkurra spurninga varðandi nýtingu búfjáraþurðar sem nýttar voru við úrvinnslu gagnanna. Úrvinnsla gagna fór fram í forritinu Excel. Í lok janúar 2022 fengu allir þátttakendur skýrslu fyrir sitt bú. Í skýrslunni, sem var upp á 15 blaðsíður, var ítarleg greining á rekstri viðkomandi bús fyrir árin 2018-2020. Þar gátu bændur borið sinn rekstur saman við önnur bú í verkefninu og fengið yfirlit yfir styrkleika og veikleika í rekstri. Greiningin var bæði á myndrænu formi og í töflum. Í framhaldinu var svo unnin samantektarskýrsla um verkefnið til opinberrar birtingar.

Öllum búum sem tóku þátt bauðst í kjölfarið þriggja klst. ráðgjöf án endurgjalds ef hún rúmaðist innan þeirrar skilgreiningar að bæta afkomu viðkomandi bús, s.s. með áburðar- og rekstrarráðgjöf. Þeir sem óskuð eftir áburðarráðgjöf fengu samtal um slíkt í lok janúar og byrjun febrúar 2022. Verkefnið er áfram í þróun s.s. varðandi jafningjafræðslu og hvernig framkvæmd og eftirfylgni með henni verður háttað. Víða eru tækifæri til að bæta rekstur en það er engin ein aðferð sem hentar öllum búum.

## 2.3 Orðskýringar og forsendur

**Ásetningshlutfall m.v. ærgildi:** Hlutfall vetrarfóðraðra áa m.v. skráð ærgildi.

**Framleiðslukostnaður:** Heildarútgjöld án fjármagnsliða og afskrifta deilt með fjölda kílóa af dillkakjöti.

**Afurðatekjur:** Tekjur af seldu dillkakjöti, kjöti af fullorðnu fé, seldri ull, heimanot og seldu líffé.

**Opinberar greiðslur:** Tekjur vegna beingreiðslna greiðslumarks, beingreiðslna í ull, gæðastýringargreiðslna, býlisstuðnings og svæðisbundins stuðnings.

**Aðkeypt fóður:** Kostnaður vegna kaupa á kjarnfóðri, steinefnum og heyi.

**Áburður og sáðvörur:** Kostnaður vegna kaupa á áburði og sáðvörum.

**Rekstur búvéla:** Kaup á olíu, smurolíu, varahlutir, dekk og viðgerðir vegna búvéla auk trygginga.

**Rekstrarvörur:** Kaup á rekstrarvörum, s.s. plast, bindigarn, smáverkfæri, hreinlætisvörur o.fl.

**Ýmis aðkeypt þjónusta:** Sláturkostnaður, flutningsgjöld, dýralækniskostnaður, verktakagreiðslur, s.s. rúllubinding og fósturtalning.

**Framlegð:** Tekjur af sauðfé (Afurðatekjur og opinberar greiðslur) mínus breytilegur kostnaður (aðkeypt fóður, áburður og sáðvörur, rekstur búvéla, rekstrarvörur og ýmis aðkeypt þjónusta)

**Viðhald útihúsa og girðinga:** Kostnaður vegna viðhalds úthúsa og girðinga.

**Annar rekstrarkostnaður:** Rafmagn, fasteignagjöld, fjallskil, tryggingar og rekstur bifreiðar.

**Laun og launatengd gjöld:** Reiknað endurgjald, laun, mótframlag í lífeyrissjóð, tryggingargjald og önnur launatengd gjöld.

**Þáttatekjur/EBITDA:** Allar tekjur búsinns mínus útgjöld fyrir fjármagnsliði og afskriftir, hér koma inn nettóáhrif af annarri atvinnustarfsemi ef hún er.

**Afskriftir:** Samtala af afskriftum búsinns.

**Fjármagnsliðir:** Samtala af vaxtatekjum og vaxtagjöldum auk verðbreytingarfærslu lána.



### 3 Niðurstöður og umræður um búreikninga hjá þáttökubúum

#### 3.1 Dreifing og fjöldi bóa

Í töflu 1 kemur fram samantekt yfir það hvernig þáttökubúin dreifðust yfir landið. Búum fjölgaði frá öllum landshlutum frá árinu áður en þó hlutfallslega mest á Norðurlandi vestra og Suðurlandi.

*Tafla 1: Fjöldi og dreifing þáttökubúa eftir árum*

	2017-2019	2018-2020	Aukning milli ára
<b>Vesturland</b>	24	30	25%
<b>Vestfirðir</b>	14	21	50%
<b>Norðurland vestra</b>	12	33	175%
<b>Norðurland eystra</b>	30	38	27%
<b>Austurland</b>	14	24	71%
<b>Suðurland</b>	6	12	100%
<b>Samtals</b>	<b>100</b>	<b>158</b>	<b>58%</b>

Til að taka þátt í verkefninu er miðað við að á búinu séu að lágmarki 200 vetrarfóðraðar kindur. Á skýrsluhaldsárinu 2020 voru 745 bú sem skiluðu skýrslum þar sem voru 200 vetrarfóðraðar kindur eða fleiri. Hlutfall þáttökubúa er því rúmt 21% af þeim fjölda.

#### 3.2 Bústærð og afurðasemi

Árið 2020 voru framleidd 8.211 tonn af dilkakjöti skv. upplýsingum á vef Hagstofunnar. Þáttökubúin framleiddu 1.755 tonn af dilkakjöti sama ár og svarar framleiðslan til 21,4% af heildarframleiðslu dilkakjöts árið 2020. Í töflu 2 eru upplýsingar um gagnasafnið eftir árum frá upphafi verkefnisins.

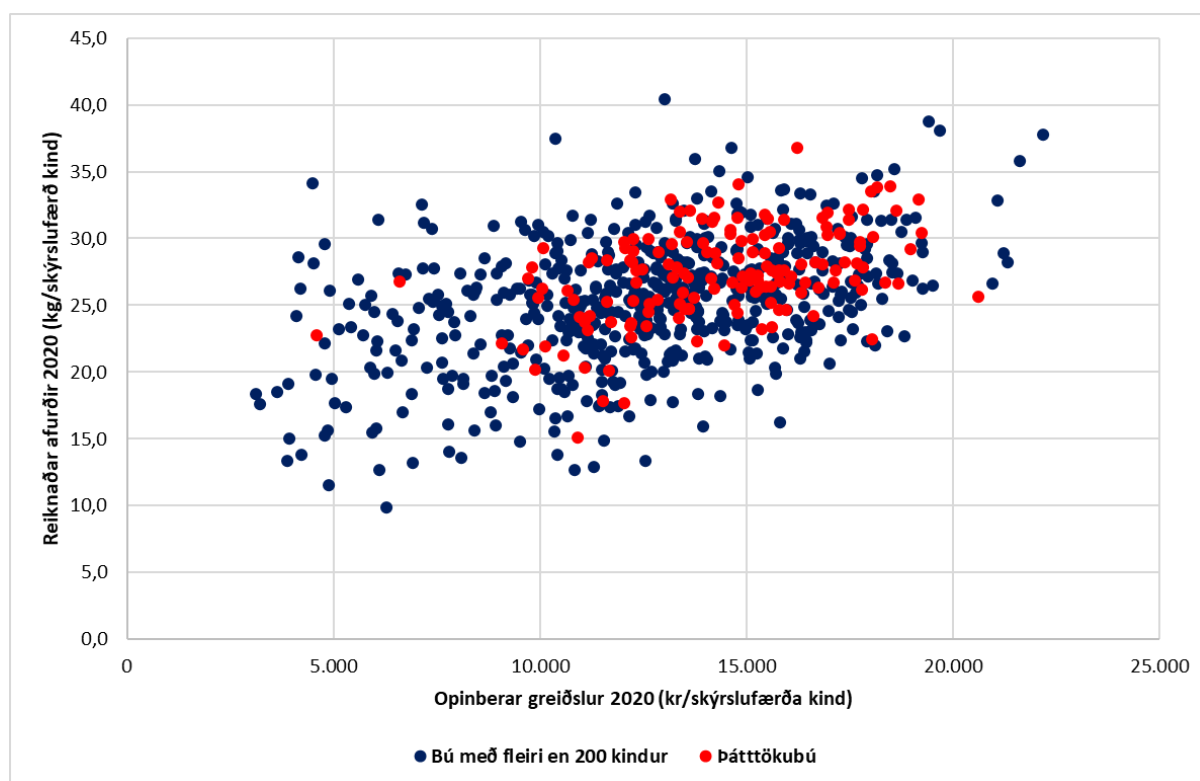
*Tafla 2: Lykiltölur um umfang gagnasafns eftir árum*

Ár	Fjöldi bóa	Hlutfall framleiðslu	Innlagt dilkakjöt kg/kind	Fjöldi áa/bú
<b>2014</b>	56	7,1 %	22,2	505,4
<b>2015</b>	63	7,7 %	21,2	506,9
<b>2016</b>	64	7,9 %	22,4	512,3
<b>2017</b>	95	11,7 %	22,4	504,1
<b>2018</b>	152	19,4 %	22,5	509,0
<b>2019</b>	157	20,6 %	22,3	492,1
<b>2020</b>	158	21,4 %	22,6	491,8

Ef skýrsluhaldsgögn þáttökubúanna eru borin saman við meðaltöl bóa í skýrsluhaldi með fleiri en 200 vetrarfóðraðar kindur sést að afurðameiri búin taka frekar þátt en þau afurðaminni sem bendir til þess að rauntölur um kostnað liggi hærra en niðurstöður gefa til kynna.

**Tafla 3: Munur á meðaltali skýrsluhaldsniðurstaða hjá þáttökubúum og búum í skýrsluhaldinu með fleiri en 200 skýrslufærðar ær**

	2018		2019		2020	
	Þátt- tökubú	Skýrsluhald >200 ær	Þátt- tökubú	Skýrsluhald >200 ær	Þátt- tökubú	Skýrsluhald >200 ær
Reiknuð kg full. ær	29,8	27,9	29,5	27,8	30,3	28,6
Fædd lömb full.	1,91	1,84	1,90	1,83	1,90	1,84
Til nytja full.	1,73	1,66	1,73	1,66	1,72	1,66
Reiknuð kg 1 v. ær	12,9	11,6	12,8	11,2	13,6	11,9
Fædd lömb 1 v. ær	1,07	0,96	1,09	0,94	1,10	0,96
Til nytja 1 v. ær	0,77	0,71	0,78	0,69	0,79	0,71
Fallþungi	16,8	16,5	16,6	16,5	17,2	16,9
Gerð sláturlamba	9,4	9,0	9,4	9,1	9,7	9,3
Fita sláturlamba	6,4	6,3	6,2	6,2	6,5	6,5
Sláturaldur	137,3	137,9	137,2	137,9	139,5	140,2



**Mynd 1: Samhengið á milli opinberra greiðslna og reiknaðra afurða í krónum á kind hjá sauðfjárbúum með fleiri en 200 skýrslufærðar kindur árið 2020**

Annað sjónarhorn á töflu 3 má sjá á mynd 1 þar sem sést glögg að gögn frá afurðaminni búum vantar frekar til þátttöku í verkefninu.

### 3.3 Afkoma sauðfjárbúa 2018-2020, kr/kg

Tafla 4: Afkoma sauðfjárbúa 2018-2020 þar sem búum er raðað upp eftir framlegð tekna.

	2018			2019			2020		
	Efsti 1/3	Meðaltal	Neðsti 1/3	Efsti 1/3	Meðaltal	Neðsti 1/3	Efsti 1/3	Meðaltal	Neðsti 1/3
Afurðatekjur kr/kg	455	443	430	517	505	488	583	563	546
Opinberar greiðslur kr/kg	568	544	490	648	634	595	692	658	633
Aðkeypt fóður kr/kg	18	24	26	24	30	34	29	37	51
Áburður og sáðvörur kr/kg	94	125	155	115	151	190	134	164	199
Rekstur búvéla kr/kg	95	133	175	106	152	211	111	156	215
Rekstrarvörur kr/kg	69	89	106	72	95	120	81	104	129
Ýmis aðkeypt þjónusta kr/kg	75	115	169	85	123	169	92	133	205
Breytilegur kostnaður alls kr/kg	351	486	631	402	551	724	447	594	799
Framlegð kr/kg	<b>672</b>	<b>501</b>	<b>289</b>	<b>763</b>	<b>588</b>	<b>359</b>	<b>828</b>	<b>627</b>	<b>380</b>
Framlegðarstig tekna af sauðfjárrækt kr/kg	<b>66%</b>	<b>51%</b>	<b>31%</b>	<b>65%</b>	<b>52%</b>	<b>33%</b>	<b>65%</b>	<b>51%</b>	<b>32%</b>
Viðhald eigna kr/kg	61	69	76	60	66	64	91	103	116
Annar rekstrarkostnaður kr/kg	191	206	219	209	228	254	215	230	251
Laun og launatengd gjöld kr/kg	307	292	275	307	309	288	338	312	292
Rekstramiðurstaða f. fjármagnsl. og afsk. kr/kg	<b>113</b>	<b>-66</b>	<b>-281</b>	<b>187</b>	<b>-15</b>	<b>-247</b>	<b>184</b>	<b>-18</b>	<b>-279</b>
Afskriftir kr/kg	143	186	198	238	223	223	214	234	263
Fjármagnsliðir kr/kg	76	110	139	97	116	135	89	118	154
Rekstramiðurstaða bú	<b>-106</b>	<b>-362</b>	<b>-618</b>	<b>-148</b>	<b>-354</b>	<b>-605</b>	<b>-119</b>	<b>-370</b>	<b>-696</b>
Framleiðslukostnaður kr/kg	910	1.053	1.202	977	1.154	1.331	1.090	1.239	1.457

Í töflu 4 er yfirlit yfir afkomu sauðfjárbúa á árunum 2018-2020. Þar koma fram meðaltöl búa eftir árum og einnig hjá efsta og neðsta þriðjung. Búum er raðað innan ára eftir framlegð tekna út frá krónum/kind. Því eru ekki endilega sömu bú sem fara í sömu flokkana öll árin. Tekju- og kostnaðarliðir eru reiknaðir út frá verðlagi hvers árs.

Áhugavert er að byrja á því að skoða þróun á breytilegum kostnaði búanna milli ára en hann hefur hækkað um 108 kr/kg eða 22,2% frá 2018 til 2020. Það er nokkuð umfram verðlagshækkun sama tímabils en vísitala neysliverðs hækkar um 9,6% á sama tímabili. Afurðatekjur í heild hækka á sama tímabili og eru 563 kr/kg árið 2020 m.v. þetta gagnasafn.

Þá skal hafa í huga að reiknað meðalafurðaverð dilkakjöts til bænda var 600 kr/kg árið 2014 skv. úttekt Landssamtaka sauðfjárbænda<sup>1</sup>. Hefði það verð haldið í við almenna verðlagsþróun hefði meðalafurðaverð átt að vera 690 kr/kg árið 2020 en var þess í stað 504 kr/kg<sup>1</sup>. Það er 73% af því sem það hefði þurft að vera miðað við verðlagsþróun frá árinu 2014. Í niðurstöðum á þessu verkefni eru afurðatekjur 563 kr/kg en það eru allar afurðatekjur, þ.e. tekjur af seldu dilkakjöti, kjöti af fullorðnu fé, seldri ull, heimanot og seldu líffé.

<sup>1</sup> [https://www.saudfe.is/images/Afur%C3%B0aver%C3%B0\\_Ver%C3%B0%C3%BEr%C3%B3un\\_dilkakj%C3%B6t\\_og\\_anna%C3%B0\\_kindakj%C3%B6t\\_krkg.pdf](https://www.saudfe.is/images/Afur%C3%B0aver%C3%B0_Ver%C3%B0%C3%BEr%C3%B3un_dilkakj%C3%B6t_og_anna%C3%B0_kindakj%C3%B6t_krkg.pdf)

Framlegðarstig tekna af sauðfjárrækt er að meðaltali 51% árið 2020. Í skýrslu um rekstur kúabúa er hlutfallið það sama árið 2020, þ.e. 51%<sup>2</sup> og búgreinarnar því á sambærilegum stað hvað það varðar.

Sauðfjárþændur líkt og flestir aðrir þændur reikna sér laun í samræmi við reglur Skattsins um reiknað endurgjald, flokk G<sup>3</sup>. Launaliður uppá 312 kr/kg þýðir fyrir meðalbúið í verkefninu, (492 ær og 22,6 innlögð kg á hverja kind) mánaðarlaun upp á 230.000 krónur fyrir eitt stöðugildi á ársgrundvelli.

Í skýrslu LbhÍ um afkomu sauðfjárþúna sem kom út vorið 2021 er á bls. 21-22 fjallað um nýlega skýrslu AHDB (*Agriculture and Horticulture Development Board, Englandi*) um samanburð á kostnaði við framleiðslu lambakjöts við mismunandi aðstæður. Þar er reynt að leggja mat á óreiknaða vinnu (e. *Non-Cash cost*). Vitað er að á íslenskum sauðfjárþúnum er nokkuð um vinnuframlag sem er óreiknuð vinna og við frekari þróun á þessu verkefni væri áhugavert að skoða þá stærð betur á íslenskum sauðfjárþúnum með því að fá nokkur bú til að framkvæma vinnutímaskráningar yfir heilt ár.

Rekstrarniðurstaða fyrir fjármagnsliði og afskriftir er öll árin neikvæð tala sem sýnir að aðrar tekjur þurfa að koma til svo að endar nái saman á sauðfjárþúnum. Það er einungis á framlegðarhæstu búunum þar sem einhver afkoma er til að greiða af lánum og endurnýja tækjabúnað. Þó skal haft í huga að á undanförunum árum hefur viðhaldi eigna verið ábótavant þar sem slík verkefni sitja á hakanum þegar engu er til að skipta. Samhliða þessu þarf að hafa í huga upplýsingar um samsetningu gagnasafns, þ.e. að líklega sé raunkostnaður eitthvað hærri því það vantar frekar gögn frá afurðaminni búum í verkefnið. Undanfarin ár hefur gagnasafnið verið skoðað út frá mun á framlegð milli þriðjunga í gagnasafninu. Í töflu 5 má sjá þróun framlegðar eftir flokkun gagnasafnsins undanfarin ár.

**Tafla 5: Þróun framlegðar kr/kind áráanna 2014 til 2020.**

Ár	Efsti 1/3	Meðaltal	Neðsti 1/3	Munur Efsti - Neðsti
2014	20.276	14.014	7.891	12.385
2015	19.447	14.097	8.953	10.494
2016	17.825	13.693	9.631	8.194
2017	17.264	12.783	7.653	9.611
2018	16.319	11.289	6.163	10.156
2019	18.666	13.097	7.661	11.005
2020	20.441	14.151	7.658	12.783

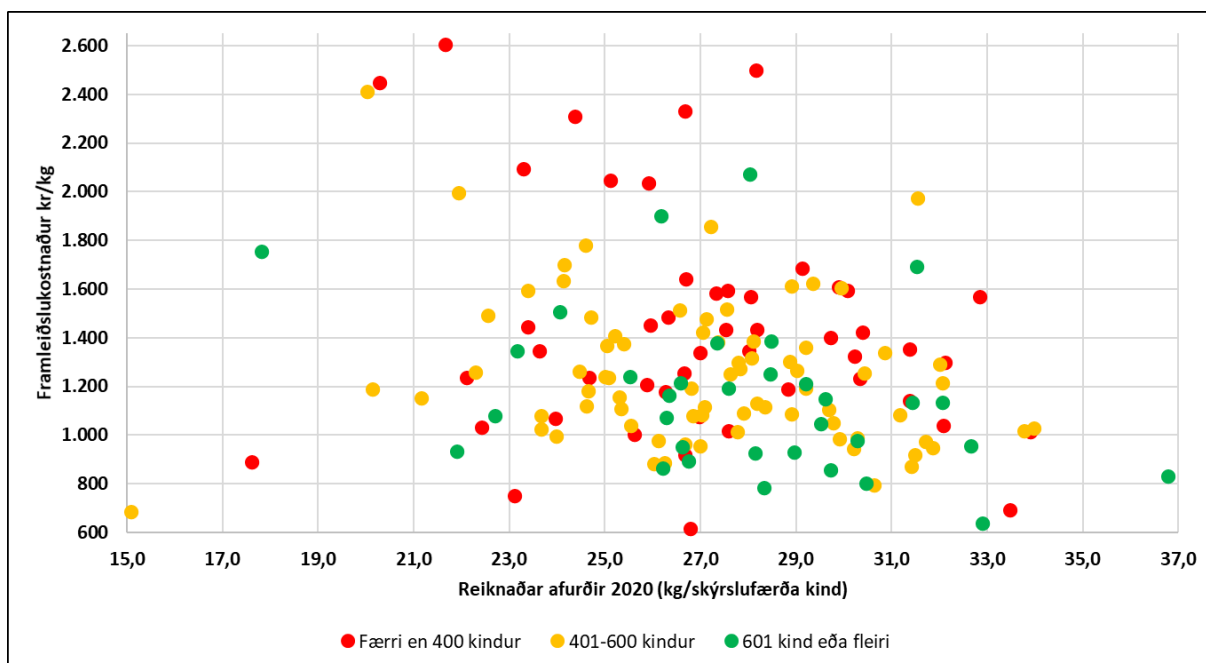
<sup>2</sup> [https://www.rml.is/static/files/RML\\_Rekstur/2022/rekstur\\_kuabua\\_09022022.pdf](https://www.rml.is/static/files/RML_Rekstur/2022/rekstur_kuabua_09022022.pdf)

<sup>3</sup> <https://www.skatturinn.is/atvinnurekstur/stadgreidsla-og-reiknad-endurgjald/reiknad-endurgjald/2020/#tab2>

Þegar munurinn á framlegð búa í efsta og neðsta þriðjungi er borinn saman eftir árum sést að hann minnkaði þegar afurðaverðið hrundi á árunum 2016 og 2017. Hann hefur aukist á nýjan leik og munar þar kannski ekki síst um að á síðustu árum hefur hluti búanna fjárfest í greiðslumarki sem hefur bein áhrif á framlegð búanna. Meðalbúið (492 ær) í efsta og neðsta þriðjungi árið 2020 er rétt um 6 milljónir króna sem eru fjármunir sem nýtast til að greiða fastan kostnað, borga af lánum og greiða laun til eigenda. Til lengri tíma litið er þó kannski réttara að horfa á framlegðarstig tekna af sauðfjárrækt því þær ættu að vera undirstaðan að rekstri hvers bús og standa hvað mest undir breytilegum kostnaði við framleiðsluna.

### 3.4 Framleiðslukostnaður

Við vinnu þessa verkefnis undanfarin ár hefur verið reiknuð stærð til að meta framleiðslukostnað kjöts. Við mat á þessari stærð er öllum útgjöldum búsins fyrir fjármagnsliði og afskriftir deilt í magn innlagðs dilkakjöts á viðkomandi búi. Þessa stærð mætti eflaust skilgreina á fleiri en eina vegu og í skýrslu AHDB sem vitnað var í hér að framan eru fjármagnsliðir skilgreindir sem hluti af framleiðslukostnaði kjöts.



*Mynd 2: Framleiðslukostnaður (kr/kg) eftir stærð búa og reiknuðum afurðum*

Á mynd 2 má sjá reiknaðan framleiðslukostnað þátttökubúa árið 2020 eftir reiknuðum afurðum og stærðarflokkum búa. Í töflu 6 er framleiðslukostnaðurinn greindur nánar eftir stærð búa.

**Tafla 6: Framleiðslukostnaður kr/kg eftir mismunandi bústærðum**

Bústærð	Fjöldi bóa	Framleiðslukostnaður kr/kg
201 til 350 kindur	26	1.456
351 til 400 kindur	23	1.353
401 til 500 kindur	44	1.241
501 til 600 kindur	31	1.235
601 til 700 kindur	18	1.128
701 kind eða fleiri	16	1.136

Af mynd 2 má lesa að afurðameiri sauðfjárbúin hafi lægri framleiðslukostnað á hvert kíló dillakjöts sbr. upplýsingar í töflu 4, framleiðslukostnaður í efsta þriðjung árið 2020 var 1.090 kr/kg en í neðsta þriðjung 1.457 kr/kg. Ef afurðir eru góðar á búinu reiknast framleiðslukostnaður lægri en jafnframt þarf að hafa í huga að kolefnisspor búans reiknast lægra þegar losunin er reiknuð á hvert framleitt kíló. Í töflu 6 er framleiðslukostnaður birtur eftir mismunandi bústærðum í gagnasafninu og eftir því sem búin verða stærri lækkar kostnaður á hverja einingu.

Lækkandi framleiðslukostnað á einingu eftir bústærð má helst skýra með mun í föstum kostnaði sem er mjög svipuð stærð á flestum búum óháð stærð bú. Mjög rekstrarsinnaðir menn myndu lesa út frá þessum gildum að eina ráðið væri að fækka sauðfjárbúum og gera þau stærri til að auka hagkvæmni þeirra. Vel má færa rök fyrir þeirri staðhæfingu en jafnframt þarf að hafa í huga samfélagslega þýðingu sauðfjárbúskapar og hvað það þýðir ef búum fækkar meira og þau verða stærri en þau eru í dag. [Í skýrslu RHA um Samfélagslega þýðingu sauðfjárbúskapar](#) frá því í mars 2015 segir:

Eitt af því athyglisverða sem kom fram í viðtölunum í rannsókninni var hve menningin í kringum sauðfjárbúskapinn virðist vera mikilvæg í huga viðmælenda. Eins og þeir lýstu því, með mismunandi orðum og áherslum, þá virðist sem sauðfjárbúskapurinn sé eins konar menningarlegt lím í sveitameningunni, að hann skapi eins konar tengingu við fortíðina, byggðarlagið og landslagið.

Þessi orð þarf að hafa í huga þegar framleiðslukostnaður dillakjöts er skoðaður ásamt því að velta fyrir sér hver óreiknuð vinna (e. *Non-Cash cost*) sbr. skýrslu AHDB er. Skyldi óreiknað vinnuframlag vera það sama á öllum búum eða er það breytilegt eftir bústærðum? Það er atriði sem þyrfti að skoða betur við íslenskar aðstæður.

### 3.5 Jarðrækt þátttökubúa – nánari greining

Við úrvinnslu gagnasafnsins voru sótt gögn af mælaborði landbúnaðarins um landgreiðslur til þátttökubúa. Hægt er að sækja upplýsingar um fjölda hektara sem nýttir eru til fóðuröflunar ár hvert ásamt stærð lands sem er endurræktað, nýtt til grænófóðurræktar eða kornræktar. Hafa þarf í huga að í landgreiðslum er ekki tekið tillit til þess hversu oft túnin er slegin.

Jafnframt var send spurningarkönnun til þátttakenda varðandi nýtingu búfjáraður og niðurstöður hennar bornar saman við kostnaðarliðinn *Áburður og sáðvörur* fyrir árið 2020. Í gagnasafninu í heild er meðaltal kostnaðarliðarins 3.700 kr/kind eða 164 kr/kg. Hjá þeim búum sem svöruðu spurningakönnuninni var meðaltalið 3.776 kr/kind og 166 kr/kg. Munurinn verður að teljast óverulegur en tæplega 70% svarhlutfall var í spurningakönnun.

Eftirfarandi spurningar voru lagðar fyrir í spurningakönnun:

- Hvernig er búfjáraður geymdur á þínu búi?
- Hversu stór hluti af túnum sem slegin eru fær búfjáraður á hverju ári?
- Hvenær ársins dreifir þú búfjáraðri?

Ekki var munur á áburðarkostnaði m.v. dreifingartíma áburðar. Í töflum 7 og 8 má sjá niðurstöður fyrir spurningar í lið a) og b).

**Tafla 7: Kostnaður vegna áburðar og sáðvara 2020 eftir geymsluáðferð búfjáraður**

Tegund kjallara	Fjöldi búa	Kr/kind	Kr/kg
Taðhús	13	4.617	205
Kjallari – mokað með vél	45	3.688	161
Kjallari – dælt út	51	3.658	161

Á búum sem geyma búfjáraður í kjallara er sambærilegur kostnaður við *Áburður og sáðvörur* hvort sem búfjáraður er dælt út eða hann mokaður með vél. Aftur á móti er kostnaðurinn talsvert hærri á búum með taðhús sem bendir til þess að nýting búfjáraður með þeim hætti sé slök. Því má velta fyrir sér hvort sé ábati af því að fjárfesta í betri geymslu fyrir búfjáraður á þeim búum sem ekki hafa kjallara til geymslu á slíku til lengri tíma lítið.

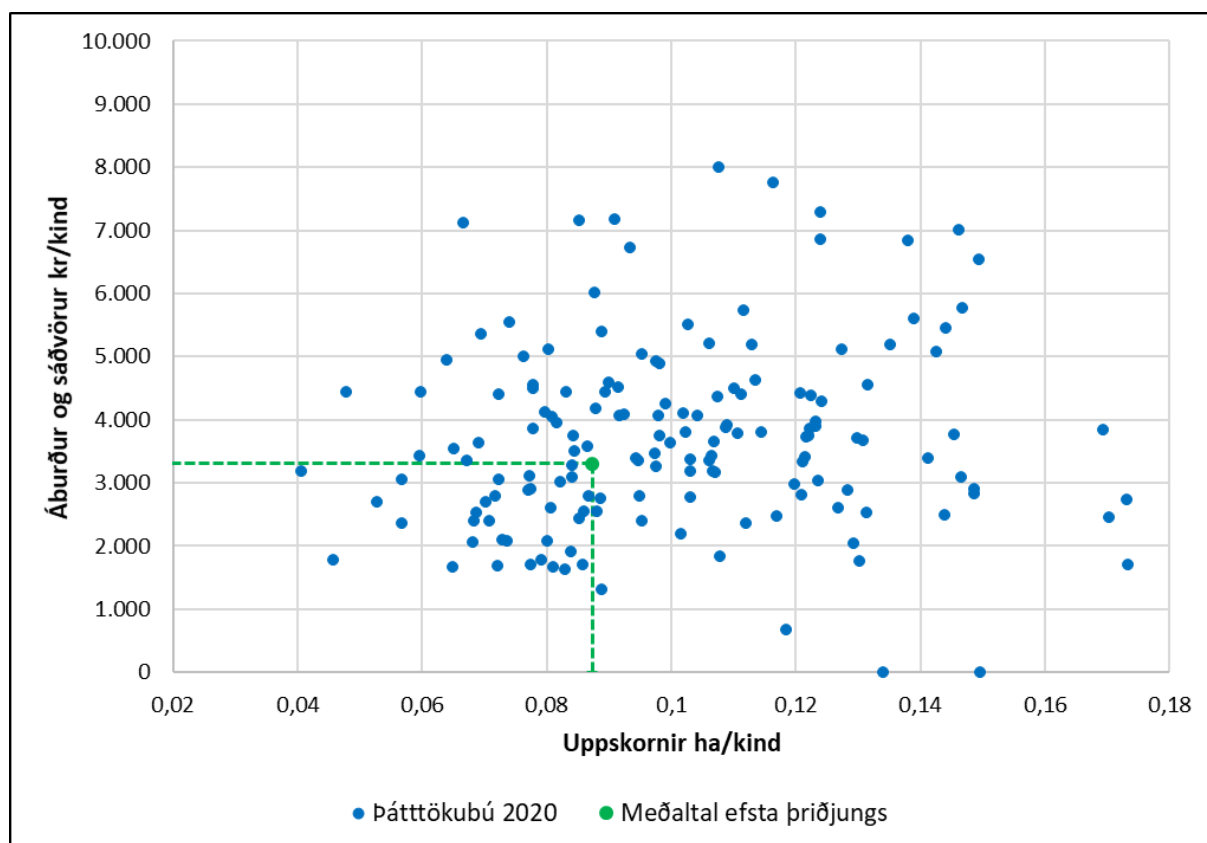
Jafnframt þarf að skoða betur hvort sé lakari nýting á búfjáraðri í taðhúsum í ljósi þess að bú sem vilja fara í lífræna aðlögun og þar með spara sér kostnað við áburðarkaup geta ekki lengur nýtt byggingar með grindargólfi og kjallara í slíka framleiðslu. Í þeim efnum styðjast innlendir aðilar við evrópskar reglur þar sem eru allt aðrar aðstæður en á Íslandi og slíkt mun líklega leiða af sér hærra kolefnisspor á lífræna framleiðslu dilkakjöts umfram „ólífræna“ framleiðslu.

**Tafla 8: Kostnaður vegna áburðar og sáðvara 2020 eftir hlutfalli ræktunar sem fær búfjáráburð**

Hlutfall túna sem fá búfjáráburð	Fjöldi bóa	Kr/kind	Kr/kg
<b>Innan við 25%</b>	23	4.520	196
<b>25-50 %</b>	48	3.823	168
<b>Meira en helmingur</b>	38	3.350	143

Eftir því sem búin ná að nýta búfjáráburð betur og dreifa honum á stærra hlutfall af ræktuðu landi lækkar kostnaður við *Áburð og sáðvörur*. Út frá gögnum í þessari spurningarkönnun meðal þáttökubúanna er greinilegt að talsverð tækifæri eru til staðar í bættri nýtingu búfjáráburðar með það að markmiði að lækka kostnað.

Að jafnaði voru uppskornir 0,0997 ha. á hverja kind meðal þáttökubúanna. Á framlegðarhæstu búunum voru þeir 0,0873 ha. og á framlegðarlægstu búunum voru þeir 0,1078 ha. Þetta eru ekki stórar tölur en á mynd 3 má sjá hvernig þáttökubúin dreifast m.t.t. þessarar stærðar og kostnaðar við *Áburð og sáðvörur*. Milli þessarar tveggja breytna er veik jákvæð fylgni uppá 0,13.

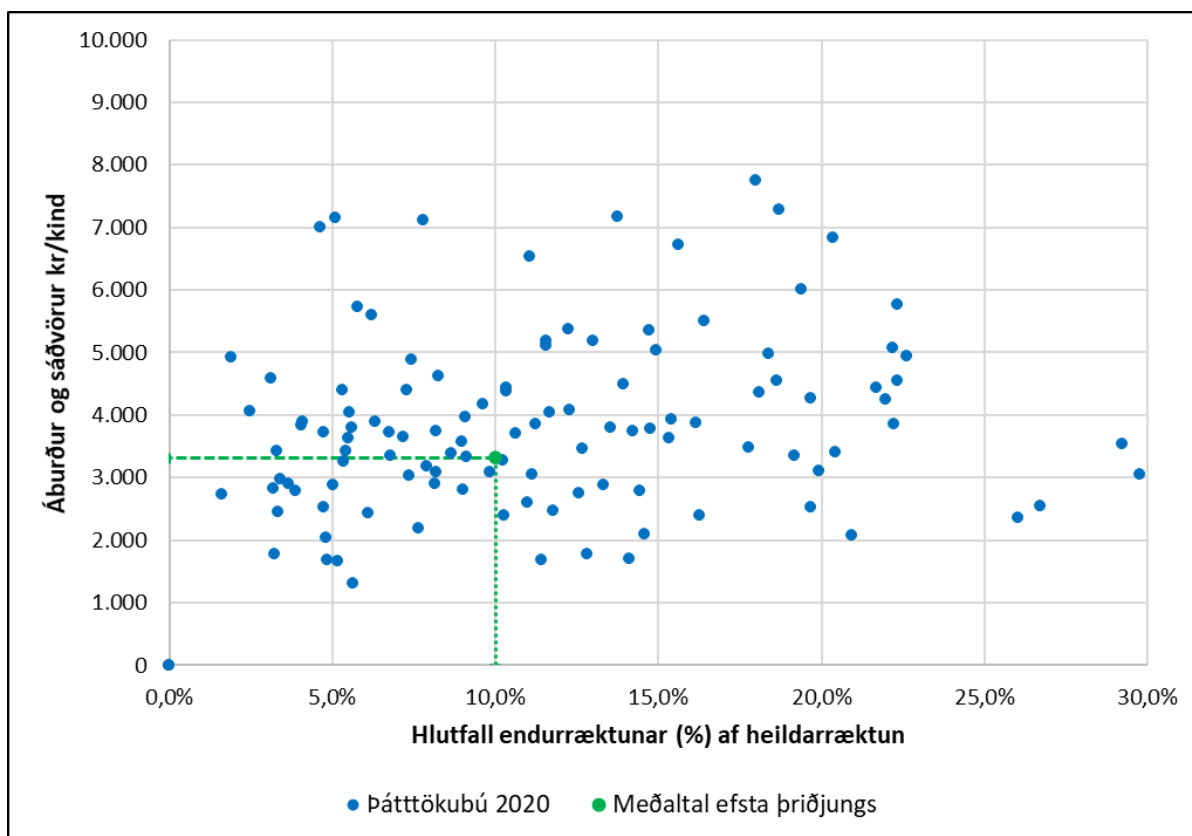


**Mynd 3: Uppskornir ha/kind á þáttökubúum 2020 og kostnaður við „Áburð og sáðvörur“**



Ef við tökum meðalbúið (500 kindur) í gagnasafninu fyrir efsta og neðsta þriðjung þá er búið í efsta þriðjungu að heyja 43,7 ha á meðan búið í neðsta þriðjungu er að heyja 53,9 ha. Þarna er munur upp á 10 ha sem hefur bein áhrif á fóðuröflunarkostnað viðkomandi bú. Ásamt því að hafa áhrif á fóðuröflunarkostnað búsin þá er einnig rétt að gefa þessu atriði gaum í umræðum um loftlagsmál og kolefnisspori dillkakjotsframleiðslu.

Á mynd 4 er horft til kostnaðarliðarins *Áburður og sáðvörur* og hlutfalls endurræktunar af heildarræktun búsin reiknast hærri fylgni (0,22) en er eftir sem áður veik fylgni. Með aukinni ræktun hækkar því kostnaður vegna áburðar og sáðvara. Hafa þarf í huga að áhrif kals í túnum voríð 2020 eru einhver í þessum gögnum en þó virðist sem endurræktun sé minni á Vesturlandi og Vestfjörðum sbr. upplýsingar í töflu 9.



**Mynd 4: Hlutfall endurræktunar af heildarræktun búsin árið 2020 og kostnaður við „Áburð og sáðvörur“**

**Tafla 9: Hlutfall endurræktunar af heildarræktun eftir landshlutum á þáttitökubúum 2020**

Landshluti	Hlutfall endurræktunar (%)
<b>Vesturland</b>	4,9%
<b>Vestfirðir</b>	5,7%
<b>Norðurland vestra</b>	11,5%
<b>Norðurland eystra</b>	13,5%
<b>Austurland</b>	11,1%
<b>Suðurland</b>	12,5%

## 4 Samantekt

- 158 bú skiluðu inn rekstrargögnum fyrir árið 2020. Þau standa að baki 21,4% af dilkakjötsframleiðslu í landinu. Meðalbúið hefur 492 skýrslufærðar kindur og framleiðir 22,6 kg dilkakjöts á hverja vetrarfóðraða kind.
- Niðurstöðurnar sýna að afkoma íslenskra sauðfjárbúa er slæm en breytileiki milli þeirra er einnig nokkur og byggir að nokkru leiti á greiðslumarkseign þeirra.
- Hefði afurðaverð dilkakjöts haldið í við almenna verðlagsþróun hefði meðalafurðaverð átt að vera 690 kr/kg árið 2020 en var þess í stað 504 kr/kg.
- Framlegðarstig afurðatekna á sauðfjárbúum árið 2020 er 51% eða það sama og á kúabúum.
- Áhugavert væri að reyna að leggja mat á óreiknaða vinnu (e. *Non-Cash cost*) við framleiðslu á dilkakjöti sbr. skýrslu ADHB frá 2021.
- Munurinn á meðalbúi í efsta og neðsta þriðjungi árið 2020 fyrir framlegð er rétt um 6 milljónir króna sem eru fjármunir sem nýtast til að greiða fastan kostnað, borga af lánum og greiða laun til eigenda.
- Framleiðslukostnaður dilkakjöts er 1.239 kr/kg árið 2020. Mikil breytileiki er eftir stærð bóa og hann fer stíglækkandi með aukinni stærð bóa.
- Framleiðslukostnaður dilkakjöts með fjármagnsliðum og afskriftum er 1.591 kr/kg árið 2020.
- Mögulega ættu búin að vera stærri og færri en þá þarf að hafa í huga samfélagslega þýðingu sauðfjárbúskapar sbr. skýrslu RHA frá 2015.
- Kostnaðarliðurinn *Áburður og sáðvörur* er hærri þar sem gripir eru á taði á móti geymslu búfjáráburðar í kjallara. Jafnframt fer þessi liður lækkandi eftir því sem stærra hlutfall túna fær búfjáráburð ár hvert.
- Ef við tökum meðalbúið (500 kindur) í gagnasafninu fyrir efsta og neðsta þriðjung þá er búið í efsta þriðjungi að heyja 43,7 ha meðan búið í neðsta þriðjungi er að heyja 53,9 ha. Þarna er munur upp á 10 ha sem hefur bein áhrif á fóðuröflunarkostnað viðkomandi bú. Mælikvarðinn tekur þó ekki tillit til hversu oft hver spilda er slegin.
- Helstu tækifæri sauðfjársænda liggja í aukinni afurðasemi og lægri breytilegum kostnaði á hvert framleitt kíló dilkakjöts. Gögnin sýna fram á mikinn breytileika á milli bóa og þar með mikið svigrúm til hagræðingar. Bætt val sláturlamba hefur þar mikið að segja.
- Leiðin að bættum árangri liggur í að auka vitund bænda á meðferð bókhaldsgagna og færa bókhald í auknu mæli sem bústjórnartæki líkt og í skýrsluhaldi sauðfjárræktar.

## 5 Viðauki 1 - Meðaltöl lykiltalna 2018

	Meðaltal	Framlegð Efsti 1/3	Framlegð Miðja	Framlegð Neðsti 1/3	Skýrsluhald			
<b>Skýrsluhalds upplýsingar:</b>	<b>n=152</b>	<b>n=50</b>	<b>n=51</b>	<b>n=51</b>	<b>n=804</b>			
Fullorðnar ær (kg)	29,8	31,7	29,1	28,6	27,9			
Fullorðnar - fædd	1,91	1,95	1,91	1,87	1,84			
Fullorðnar - til nytja	1,73	1,78	1,74	1,68	1,66			
Veturgamlar (kg)	12,9	15,0	12,4	11,5	11,6			
Veturgamlar - fædd	1,07	1,19	1,06	0,96	0,96			
Veturgamlar - til nytja	0,77	0,86	0,77	0,70	0,71			
Fallþungi sláturlamba	16,8	17,3	16,4	16,6	16,5			
Gerðarmat sláturlamba	9,4	9,6	9,2	9,2	9,0			
Fitumat sláturlamba	6,4	6,6	6,3	6,3	6,3			
Meðalaldur lamba við slátrun	137,2	136,5	136,7	138,3	137,9			
Hlutfall sæddra áa og gimbra	6,9%	5,3%	8,7%	6,5%				
Árangur sæðinga	62,8%	62,9%	66,5%	57,9%				
Uppskornir ha/kind	0,093	0,086	0,091	0,101				
Enduræktun hlutf. af öllum ha.	8,1%	6,9%	8,9%	8,3%				
	Meðaltal kr/kind	Framlegð Efsti 1/3 kr/kind	Framlegð Miðja kr/kind	Framlegð Neðsti 1/3 kr/kind	Meðaltal kr/kg	Framlegð Efsti 1/3 kr/kg	Framlegð Miðja kr/kg	Framlegð Neðsti 1/3 kr/kg
<b>Búreks trarupplýsingar:</b>								
Ásetningshlutfall m.v. ærgildi	1,10	0,98	1,02	1,33				
Dilkakjöt hlutfall af heild	86,6%	87,8%	86,2%	85,8%				
Framleiðslukostnaður	23.676	22.120	23.077	25.726	1.053	910	1.056	1.202
Afurðatekjur	9.971	11.047	9.722	9.196	443	455	444	430
Opinberar greiðslur	12.239	13.792	12.532	10.488	544	568	573	490
Aðkeypt fóður	538	447	614	550	24	18	28	26
Áburður og sáðvörur	2.811	2.277	2.799	3.325	125	94	128	155
Rekstur búvéla	2.992	2.299	2.890	3.746	133	95	132	175
Rekstrarvörur	2.002	1.685	2.031	2.273	89	69	93	106
Ýmis aðkeypt þjónusta	2.578	1.812	2.241	3.627	115	75	102	169
Framlegð	11.289	16.319	11.678	6.163	502	672	534	288
Viðhald útihúsa og girðinga	1.559	1.481	1.569	1.623	69	61	72	76
Annar rekstrarkostnaður	4.622	4.681	4.489	4.698	206	191	206	220
Laun og launatengd gjöld	6.574	7.438	6.444	5.884	292	307	295	275
EBITDA	6.567	7.935	7.140	4.719	292	327	326	220
Afskriftir	4.180	3.465	4.825	4.228	186	143	221	198
Fjármagnsliðir	2.468	1.851	2.549	2.973	110	76	117	139
<b>Rekstrarniðurs taða</b>	<b>-8.114</b>	<b>-2.597</b>	<b>-8.197</b>	<b>-13.243</b>	<b>-362</b>	<b>-106</b>	<b>-377</b>	<b>-619</b>

## 6 Viðauki 2 - Meðaltöl lykiltalna 2019

	Meðaltal	Framlegð Efsti 1/3	Framlegð Miðja	Framlegð Neðsti 1/3	Skýrsluhald			
<b>Skýrsluhaldsupplýsingar:</b>	<b>n=157</b>	<b>n=52</b>	<b>n=52</b>	<b>n=53</b>	<b>n=759</b>			
Fullorðnar ær (kg)	29,5	31,3	28,9	28,3	27,8			
Fullorðnar - fædd	1,90	1,94	1,88	1,87	1,83			
Fullorðnar - til nytja	1,73	1,78	1,72	1,70	1,66			
Veturgamlar (kg)	12,8	14,8	12,3	11,6	11,2			
Veturgamlar - fædd	1,09	1,18	1,06	1,03	0,94			
Veturgamlar - til nytja	0,78	0,87	0,75	0,73	0,69			
Fallþungi sláturlamba	16,6	17,1	16,6	16,3	16,5			
Gerðarmat sláturlamba	9,4	9,7	9,3	9,1	9,1			
Fitumat sláturlamba	6,2	6,4	6,3	6,0	6,2			
Meðalaldur lamba við slátrun	137,2	136,0	135,2	140,3	137,9			
Hlutfall sæddra áa og gimbra	6,7%	5,6%	6,9%	7,5%				
Árangur sæðinga	60,7%	60,9%	58,1%	62,6%				
Uppsörnir ha/kind	0,095	0,087	0,096	0,102				
Endurræktun hlutf. af öllum ha.	8,9%	7,5%	8,7%	10,3%				
	Meðaltal kr/kind	Framlegð Efsti 1/3 kr/kind	Framlegð Miðja kr/kind	Framlegð Neðsti 1/3 kr/kind	Meðaltal kr/kg	Framlegð Efsti 1/3 kr/kg	Framlegð Miðja kr/kg	Framlegð Neðsti 1/3 kr/kg
<b>Búreksstrarupplýsingar:</b>								
Ásetningshlutfall m.v. ærgildi	1,01	0,91	0,98	1,15				
Dilkakjöt hlutfall af heild	87,9%	88,5%	87,7%	87,4%				
Framleiðslukostnaður	25.723	23.578	25.392	28.066	1.154	977	1.173	1.331
Afurðatekjur	11.251	12.632	10.712	10.437	505	517	508	488
Opinberar greiðslur	14.126	15.828	13.900	12.711	634	648	659	595
Aðkeypt fóður	664	582	680	727	30	24	32	34
Áburður og sáðvörur	3.371	2.797	3.214	4.066	151	115	152	190
Rekstur búvéla	3.379	2.591	2.972	4.513	152	106	141	211
Rekstrarvörur	2.119	1.750	2.020	2.565	95	72	96	120
Ýmis aðkeypt þjónusta	2.748	2.074	2.510	3.616	123	85	119	169
Framlegð	13.097	18.666	13.217	7.661	588	765	627	358
Viðhald útihúsa og girðinga	1.463	1.460	1.571	1.364	66	60	75	64
Annar rekstrarkostnaður	5.085	4.833	5.356	5.055	228	208	223	255
Laun og launatengd gjöld	6.894	7.491	7.069	6.160	309	307	335	288
EBITDA	8.202	10.339	8.304	6.063	368	424	394	284
Afskriftir	4.959	5.810	4.304	4.758	223	238	204	223
Fjármagnsliðir	2.587	2.377	2.485	2.882	116	97	118	135
<b>Rekstrarniðurstaða</b>	<b>-7.892</b>	<b>-3.305</b>	<b>-7.569</b>	<b>-12.558</b>	<b>-354</b>	<b>-147</b>	<b>-328</b>	<b>-606</b>

## 7 Viðauki 3 - Meðaltöl lykiltalna 2020

	Meðaltal	Framlegð Efsti 1/3	Framlegð Miðja	Framlegð Neðsti 1/3	Skýrsluhald			
<b>Skýrsluhaldsupplýsingar:</b>	<b>n=158</b>	<b>n=52</b>	<b>n=53</b>	<b>n=53</b>	<b>n=745</b>			
Fullorðnar ær (kg)	30,3	32,2	30,6	28,1	28,6			
Fullorðnar - fædd	1,90	1,95	1,93	1,83	1,84			
Fullorðnar - til nytja	1,78	1,78	1,75	1,64	1,66			
Veturgamlar (kg)	13,6	15,5	13,8	11,6	11,9			
Veturgamlar - fædd	1,10	1,20	1,13	0,96	0,96			
Veturgamlar - til nytja	0,79	0,88	0,80	0,70	0,71			
Fallþungi sláturlamba	17,2	17,7	17,1	16,7	16,9			
Gerðarmat sláturlamba	9,7	10,1	9,7	9,3	9,3			
Fitumat sláturlamba	6,5	6,7	6,5	6,3	6,5			
Meðalaldur lamba við slátrun	139,5	138,2	139,4	140,9	140,2			
Hlutfall sæddra áa og gimbra	6,5%	6,2%	7,3%	6,2%				
Árangur sæðinga	60,7%	61,1%	60,3%	60,7%				
Uppskornir ha/kind	0,100	0,087	0,104	0,108				
Endurræktun hlutf. af öllum ha.	10,0%	10,0%	8,7%	11,2%				
	Meðaltal kr/kind	Framlegð Efsti 1/3 kr/kind	Framlegð Miðja kr/kind	Framlegð Neðsti 1/3 kr/kind	Meðaltal kr/kg	Framlegð Efsti 1/3 kr/kg	Framlegð Miðja kr/kg	Framlegð Neðsti 1/3 kr/kg
<b>Búreksstrarupplýsingar:</b>								
Ásetningshlutfall m.v. ærgildi	0,96	0,86	0,94	1,10				
Dilkakjöt hlutfall af heild	88,4%	89,2%	87,8%	88,0%				
Framleiðslukostnaður	27.978	26.584	27.293	30.008	1.239	1.090	1.197	1.457
Afurðatekjur	12.712	14.381	12.864	10.985	563	583	557	546
Opinberar greiðslur	14.854	17.061	14.886	12.731	658	692	644	633
Aðkeypt fóður	842	709	782	1.023	37	29	34	51
Áburður og sáðvörur	3.700	3.306	3.778	4.001	164	134	163	199
Rekstur búvéla	3.523	2.726	3.466	4.332	156	111	150	215
Rekstrarvörur	2.339	1.999	2.420	2.587	104	81	105	129
Ýmis aðkeypt þjónusta	3.011	2.262	2.588	4.115	133	92	112	205
Framlegð	14.151	20.441	14.715	7.658	627	829	637	381
Viðhald útihúsa og girðinga	2.335	2.247	2.418	2.341	103	91	105	116
Annar rekstrarkostnaður	5.190	5.009	4.864	5.736	230	214	226	250
Laun og launatengd gjöld	7.038	8.326	6.977	5.873	312	338	302	292
EBITDA	9.674	10.512	9.708	8.848	428	426	420	440
Afskriftir	5.295	5.273	5.330	5.284	234	214	231	263
Fjármagnsliðir	2.655	2.186	2.664	3.090	118	89	115	154
<b>Rekstrarniðurstaða</b>	<b>-8.362</b>	<b>-2.601</b>	<b>-7.537</b>	<b>-14.666</b>	<b>-370</b>	<b>-118</b>	<b>-342</b>	<b>-695</b>

## 8 Viðauki 4 - Meðaltöl landshluta 2018

Meðaltöl landshluta 2018 - kr/kg						
	Vestfirðir	Vesturland	Norðurland vestra	Norðurland eystra	Austurland	Suðurland
<b>Skýrsluhalds upplýsingar:</b>	<b>n=18</b>	<b>n=29</b>	<b>n=31</b>	<b>n=39</b>	<b>n=23</b>	<b>n=12</b>
Fullorðnar ær (kg)	31,0	29,4	30,1	29,6	28,8	30,1
Fullorðnar - fædd	1,87	1,91	1,91	1,94	1,88	1,93
Fullorðnar - til nytja	1,73	1,71	1,71	1,78	1,72	1,75
Veturgamlar (kg)	13,8	13,0	13,5	12,0	12,1	13,6
Veturgamlar - fædd	1,04	1,06	1,11	1,02	1,04	1,21
Veturgamlar - til nytja	0,79	0,78	0,78	0,75	0,76	0,81
Fallþungi sláturlamba	17,6	16,9	17,2	16,3	16,3	16,7
Gerðarmat sláturlamba	9,6	9,2	9,5	9,4	8,9	9,5
Fitumat sláturlamba	6,9	6,3	6,6	6,3	6,1	6,2
Meðalaldur lamba við slátrun	133,4	138,7	134,6	133,1	142,1	148,6
Hlutfall sæddra áa og gimbra	1,5%	7,4%	9,0%	5,9%	6,9%	10,2%
Árangur sæðinga	51,5%	65,6%	61,5%	57,8%	66,5%	67,3%
Uppskornir ha/kind	0,085	0,097	0,084	0,093	0,095	0,115
Endurræktun hlutf. af öllum ha.	2,2%	3,6%	10,0%	10,4%	8,2%	12,7%
<b>Búreks trarupplýsingar:</b>						
Ásetningshlutfall m. v. ærgildi	1,02	1,22	1,16	0,98	1,05	1,34
Dilkakjöt hlutfall af heild	88,0%	87,8%	85,7%	86,6%	85,8%	86,0%
Framleiðslukostnaður	934	999	1.072	1.154	1.092	963
Afúratekjur	465	428	429	440	453	475
Opinberar greiðslur	566	522	517	591	541	512
Aðkeypt fóður	21	21	24	25	30	22
Áburður og sáðvörur	84	100	125	154	126	159
Rekstur búvéla	117	117	132	144	170	108
Rekstrarvörur	88	94	85	95	80	86
Ýmis aðkeypt þjónusta	97	99	158	104	111	96
Framlegð	624	520	421	508	477	516
Viðhald útihúsa og girðinga	48	43	100	74	82	46
Annar rekstrarkostnaður	194	229	186	229	203	165
Laun og laumatengd gjöld	285	296	262	329	290	281
EBITDA	412	327	264	275	157	368
Afskriftir	197	175	195	200	168	161
Fjármagnsliðir	105	99	124	119	81	122
<b>Reks trarniðurstæða</b>	<b>-205</b>	<b>-323</b>	<b>-445</b>	<b>-442</b>	<b>-347</b>	<b>-259</b>

## 9 Viðauki 5 - Meðaltöl landshluta 2019

Meðaltöl landshluta 2019 - kr/kg						
	Vestfirðir	Vesturland	Norðurland vestra	Norðurland eýstra	Austurland	Suðurland
<b>Skýrsluhalds upplýsingar:</b>	<b>n=21</b>	<b>n=30</b>	<b>n=32</b>	<b>n=38</b>	<b>n=24</b>	<b>n=12</b>
Fullorðnar ær (kg)	30,3	28,8	30,3	29,2	28,0	31,0
Fullorðnar - fædd	1,86	1,90	1,91	1,94	1,86	1,88
Fullorðnar - til nytja	1,72	1,72	1,74	1,77	1,69	1,73
Veturgamlar (kg)	14,8	12,4	13,3	12,1	12,1	12,9
Veturgamlar - fædd	1,09	1,09	1,17	1,04	0,98	1,13
Veturgamlar - til nytja	0,87	0,77	0,78	0,77	0,75	0,74
Fallþungi sláturlamba	17,2	16,5	17,1	16,1	16,2	17,4
Gerðarmat sláturlamba	9,7	9,3	9,5	9,4	8,9	9,7
Fitumat sláturlamba	6,5	6,0	6,3	6,3	6,2	6,5
Meðalaldur lamba við slátrun	132,2	140,7	133,9	134,7	141,5	147,1
Hlutfall sæddra áa og gimbra	3,3%	6,8%	6,9%	6,7%	8,3%	9,1%
Árangur sæðinga	55,6%	62,7%	59,6%	61,2%	59,8%	62,4%
Uppskornir ha/kind	0,088	0,103	0,087	0,093	0,097	0,117
Endurræktun hlutf. af öllum ha.	5,4%	3,8%	10,4%	11,2%	9,2%	14,7%
<b>Búreks trarupplýsingar:</b>						
Ásetningshlutfall m. v. ærgildi	0,89	1,14	1,06	0,93	0,99	1,08
Dilkakjöt hlutfall af heild	87,7%	88,4%	88,4%	87,0%	88,0%	88,1%
Framleiðslukostnaður	1.040	1.145	1.193	1.179	1.211	1.112
Afúrðatekjur	533	500	508	495	483	524
Opinberar greiðslur	680	610	603	661	653	592
Aðkeypt fóður	31	28	32	28	34	24
Áburður og sáðvörur	114	118	157	156	170	234
Rekstur búvéla	118	141	156	153	201	142
Rekstrarvörur	91	101	98	90	98	90
Ýmis aðkeypt þjónusta	106	117	184	100	99	105
Framlegð	754	606	483	629	534	521
Viðhald útihúsa og girðinga	67	52	90	65	64	32
Annar rekstrarkostnaður	213	256	211	248	228	182
Laun og laumatengd gjöld	300	332	265	339	317	303
EBITDA	460	373	443	318	181	429
Afskriftir	353	185	230	182	187	227
Fjármagnsliðir	156	105	136	101	82	112
<b>Reks trarniðurstæða</b>	<b>-336</b>	<b>-325</b>	<b>-448</b>	<b>-306</b>	<b>-344</b>	<b>-335</b>



## 10 Viðauki 6 - Meðaltöl landshluta 2020

Meðaltöl landshluta 2020 - kr/kg						
	Vestfirðir	Vesturland	Norðurland vestra	Norðurland eystra	Austurland	Suðurland
<b>Skýrsluhaldsupplýsingar:</b>	<b>n=21</b>	<b>n=30</b>	<b>n=33</b>	<b>n=38</b>	<b>n=24</b>	<b>n=12</b>
Fullorðnar ær (kg)	31,5	29,7	31,2	30,1	28,7	30,7
Fullorðnar - fædd	1,87	1,90	1,93	1,93	1,86	1,93
Fullorðnar - til nytja	1,73	1,70	1,74	1,76	1,68	1,73
Veturgamlar (kg)	14,4	13,3	14,5	12,6	12,9	14,3
Veturgamlar - fædd	1,06	1,08	1,15	1,06	1,06	1,18
Veturgamlar - til nytja	0,81	0,78	0,83	0,76	0,79	0,79
Fallþungi sláturlamba	17,8	17,0	17,5	16,8	16,7	17,2
Gerðarmat sláturlamba	10,3	9,7	9,9	9,5	9,1	9,8
Fitumat sláturlamba	6,8	6,3	6,6	6,6	6,4	6,6
Meðalaldur lamba við slátrun	136,0	142,1	135,4	137,0	144,3	149,5
Hlutfall sæddra áa og gimbra	2,4%	8,6%	6,5%	4,2%	7,5%	13,5%
Árangur sæðinga	61,3%	60,5%	55,1%	62,1%	61,5%	66,3%
Uppskornir ha/kind	0,091	0,106	0,090	0,101	0,104	0,117
Endurræktun hlutf. af öllum ha.	5,7%	4,9%	11,5%	13,5%	11,1%	12,5%
<b>Búreksstrarupplýsingar:</b>						
Ásetningshlutfall m.v. ærgildi	0,85	1,11	0,97	0,91	0,94	1,04
Dilkakjöt hlutfall af heild	88,5%	88,7%	88,9%	87,4%	87,9%	88,8%
Framleiðslukostnaður	1.090	1.251	1.291	1.299	1.308	1.049
Afurðatekjur	602	550	573	554	541	554
Opinberar greiðslur	695	653	625	667	679	640
Aðkeypt fóður	31	30	47	40	40	24
Áburður og sáðvörur	129	138	165	168	211	195
Rekstur búvéla	130	161	160	167	174	121
Rekstrarvörur	93	102	112	106	98	103
Ýmis aðkeypt þjónusta	110	146	184	102	128	92
Framlegð	804	626	530	637	568	660
Viðhald útihúsa og girðinga	87	86	129	126	97	49
Annar rekstrarkostnaður	199	264	226	252	222	168
Laun og launatengd gjöld	311	324	268	338	338	297
EBITDA	526	389	438	401	350	521
Afskriftir	233	237	269	205	186	292
Fjármagnsliðir	163	111	129	111	77	102
<b>Rekstrarmiðurstaða</b>	<b>-189</b>	<b>-396</b>	<b>-491</b>	<b>-394</b>	<b>-351</b>	<b>-249</b>