

LOGN

Landbúnaður og náttúruvernd

Nokkrar upplýsingar um gögn frá
Náttúrufræðistofnun Íslands sem geta gagnast
í verkefninu



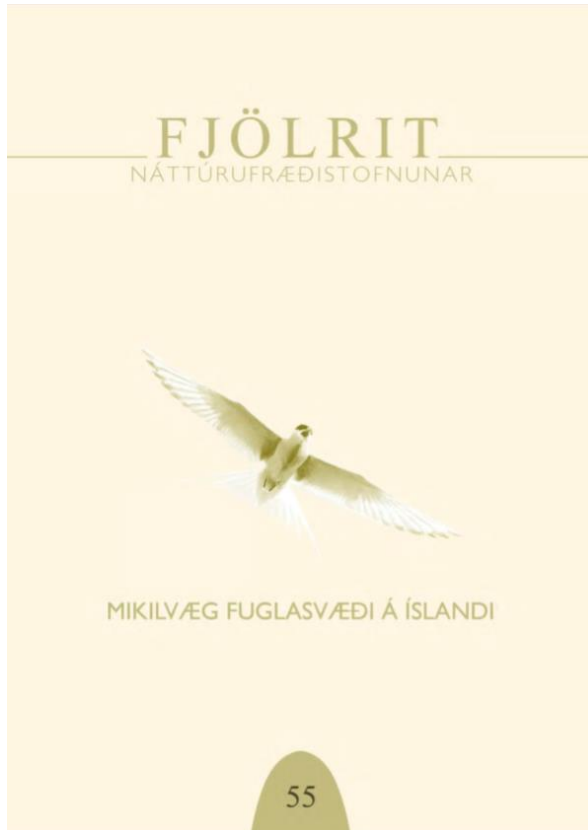
Trausti Baldursson

Efni sem getur nýst vegna ákvörðunar um landnotkun í landbúnaði / náttúruvernd

- Vistgerðir á Íslandi – Fjölrit 54- hægt að sækja og vinna með í landupplýsingakerfum, en einnig skoða í kortasjá; Vistgerðakort.
- Mikilvæg fuglasvæði, Fjölrit 55 - Kortasjá
- Jafnhliða hægt að skoða friðlýst svæði, svæði á náttúruminjaskrá og tillögur að „nýjum“ verndarsvæðum (mörg svæðanna þau sömu og svæði á núgildandi náttúruminjaskrá)




Mikilvæg fuglasvæði á Íslandi




FJÖLRIT 55
NÁTTÚRUFRÆÐISTOFNUN ÍSLANDS, Desember 2018

FG-SV-7 GRUNNAFJÖRDUR



Heit - Coordinates: 66.6, 20.65, W21, 0205
Svæðarflöt - Municipality: Hvítársveit
SBA svæði - Category: Alm
Stærð svæðis - Area: 1470 ha



Grunnafjörður.

Lýsing
Grunnafjörður liggur norðaustan við Akranes og einkenist af viðendum leirum og þá sérstaklega sandmálkíerum.

Grunnafjörður er mikilvæg viðkomustaður fyrir fargesti og hefur algjölegt mikilvægi fyrir margæs, rauðbrýsting og sanderu. Íslenskur varpfuglar finnast þar líka í hófum á vorin og haustin og má þar helst nefna tjald, heilölu og lóubræl (Böðvar Þórisson o.fl. 2008). Umhalsvert aðvarp er á svæðinu

(líklega 1000–1500 hreiður; Jónas Jónsson 2001, Árni Snabjörnsson, pers. uppl.). Í Grunnafjöri eru einnig mikilvægir vetrarslóðvar, m.a. fyrir tjald sem sést þar í júlisdatali. Einnig safnaast busendur og aðarfugl þar hundruðum saman að vetrinum til (Vetrarfuglatalningar NI).

Svæðið var fríðlýst 1994 og samþykkt sem Ramsar svæði 1996.

English summary: Grunnafjörður mudflat, W-Iceland, is an internationally important staging site for *Branta bernicla* (max. 2381 birds sighted), *Callidris canutus* (max. 3540 birds sighted) and *Callidris alba* (max. 1000 birds sighted).

- 2 -

Endurmat á íslenskum fuglastofnum

Kortlagning mikilvægra fuglasvæða fyrir hverja tegund

Tilnefning mikilvægra fuglasvæða og lýsing á einkennum svæðanna og tegundasamsetningu innan þeirra

<https://www.ni.is/dyr/fuglar/mikilvaeg-fugasvaedi>

http://utgafa.ni.is/fjolrit/Fjolrit_55.pdf

<http://vistgerdakort.ni.is/>



Endurmat á íslenskum fuglastofnum og mikilvægustu svæði hverrar tegundar

YFIRLIT UM TEGUNDIR OG HÓPA

Sjófuglar

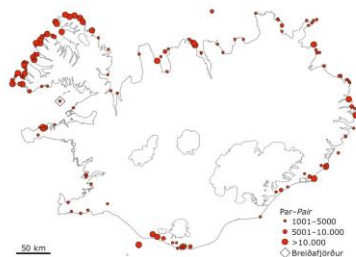
Bjargfuglar

Fýll

Fýllinn er mjög algengur varpugl á norðlægum slóðum og næstalgengasti fugl landsins á eftir lunda. Hann verpur hér víða með ströndum og sums staðar inn til landsins (3.1.1.1. mynd). Talið er að stofninn telji um 1,2 milljónir para og verpa þau langflest á Vestfjörðum (Arnþór Garðarsson o.fl., í prentun a). Fýllinn var nýlega settur á evrópskan vátlista sem tegund í hættu (EN) þar sem

honum hefur fækkað hratt á síðustu 30 árum (Birdlife International 2015).

Alls eru 37 fýlabbyggðir flokkaðar sem alþjóðlega mikilvægar og verpur yfir 80% íslenska stofnsins innan skilgreindra mikilvægra fuglasvæða (21. tafla).



21. mynd. Mikilvægar fýlabbyggðir á Íslandi. Byggt á Arnþór Garðarsson o.fl., í prentun. – Important colonies of Fulmarus glacialis in Iceland. From Arnþór Garðarsson et al., in press.

21. Mikilvægar fýlabbyggðir á Íslandi. Byggt á Arnþór Garðarsson o.fl., í prentun. – Important colonies of Fulmarus glacialis in Iceland. From Arnþór Garðarsson et al., in press.

Svæði	Svæðisnúmer	Árstími	Fjöldi (pör)	Ár	Hlutf. til at. (%)	Hlutf. evr. at. (%)	Aðl. miklv.
Area	Area code	Season	Number (pairs)	Year	Perc. Ice.pop. (%)	Perc. Eur.pop. (%)	Int. import.
Breiflafjörður	SFB-Breifla-1	B	63.301	1975-2013	5,3	1,8	B III, B2
Mýrarhyrna	SFB-Breifla-2	B	15.399	2014	1,3	0,4	B III
Kirkjufell	SFB-Breifla-3	B	11.468	2013	1,0	0,3	B III
Sandafjöll	SFB-Breifla-5	B	11.035	2013	0,9	0,3	B III
Látrabjarg	SFB-Breifla-6	B	99.894	2009	8,3	2,9	B III, B2
Rekkur	SFB-VF-2	B	51.571	2013	4,3	1,5	B III, B2
Táskur	SFB-VF-3	B	29.744	2013	2,5	0,9	B III, B2
Selárdalshlíðar S.	SFB-VF-4	B	25.428	2013	2,1	0,7	B III
Selárdalshlíðar N.	SFB-VF-5	B	13.733	2013	1,1	0,4	B III
Skeggi	SFB-VF-6	B	10.339	2013	0,9	0,3	B III
Tóarfjall	SFB-VF-7	B	35.537	2013-2014	2,9	1,0	B III, B2
Borði	SFB-VF-8	B	17.380	2014	1,4	0,5	B III
Hrafnaaklamúpur	SFB-VF-9	B	10.540	2014	0,9	0,3	B III
Sauðanes	SFB-VF-10	B	12.380	2014	1,0	0,4	B III
Götur – Óskubakkur	SFB-VF-11	B	12.680	2014	1,1	0,4	B III
Skjalvíð – Þveit	SFB-VF-12	B	33.541	2014	2,8	1,0	B III, B2
Vidjarnarmúpur	SFB-VF-16	B	14.960	2014	1,2	0,4	B III
Gravahlið	SFB-VF-17	B	15.400	2014	1,3	0,4	B III
Ritur	SFB-VF-18	B	12.278	2007	1,0	0,4	B III
Kögur	SFB-VF-19	B	27.360	2014	2,3	0,8	B III
Kjalarnúpur	SFB-VF-20	B	19.167	2014	1,6	0,6	B III
Heðlevkurtaungur – Hornbjarg	SFB-VF-21, 22	B	35.613	2007	3,0	1,0	B III, B2
Smáljökurbjarg	SFB-NV-1	B	26.212	2013	2,2	0,8	B III
Geshólmur	SFB-NV-2	B	13.010	2013	1,1	0,4	B III
Þreidafjall	SFB-NV-4	B	29.714	2015	2,5	0,9	B III
Hvammadalbjörg	SFB-NA-1	B	34.264	2013	2,8	1,0	B III, B2
Ósalfjarðarmúli	SFB-NA-2	B	27.356	2013	2,3	0,8	B III
Langanesbjörg (Vatnskrysa)	SFB-NA-10	B	13.774	2006, 2014	1,1	0,4	B III
Vákvikubjörg	SFB-A-1	B	56.415	2015	4,7	1,6	B III, B2
Skálensfjörðingur	SFB-A-4	B	11.503	2014	1,0	0,3	B III
Geipár	SFB-A-6	B	22.639	2015	1,9	0,7	B III
Hvalnesfjall, Lón	SFB-A-13	B	12.904	2015	1,1	0,4	B III
Vesturhorn – Fjarðarfjall	SFB-A-14	B	17.000	2014	1,4	0,5	B III
Papudalur – Vík	SFB-S-2	B	13.813	2014	1,1	0,4	B III
Eyjafjall, Óskornafjall	SFB-S-3	B	10.525	2015	0,9	0,3	B III
Eyjafjall, Ísá – Seljaland	SFB-S-4	B	20.991	2015	1,7	0,6	B III
Vestmannaeyjar	SFB-S-5	B	38.377	2006-2008	3,2	1,1	B III, B2
Ónær mikilvæg svæði		B	68.069		5,6	2,0	
Allt – Total			994.436		82,5	28,9	



Staðreyndasíður um mikilvæg fuglasvæði – lýsing og helstu tegundir

VOT-NA-7 MÝVATN OG LAXÁ



x. mynd. Lake Myvatn.

Heiti - Coordinates N65,62288, W17,01164
Sveitarfélag - Municipality Skútustaðahreppur, Singsjárveit og Norðurlingeyri
IBA viðmið - Category Atr1
Stærð svæðis - Area 115.323 ha (Ramsar)



Lýsing

Mývatn og Laxá eru liggja sunnan við Húsavík á Norðausturlandi. Til svæðisins teljast einnig eftirtaldir votlendissvæði: Sortulækur, Geirastaðahraun, Sandvatn ytra, Belgjárskógur, Slí, Neslandatangi, Framengi, Kráká frá Strengjabrekku að Laxá, Grænavatn, Helluvaðsá og Arnarvatn, ásamt votlendi sem því tilheyrir.

Mývatn er 32 km² stórt og afar auðugt af kislilþörungum sem er undirstaða einstaks lífríkis vatnsins, m.a. fyrir þann aragrúða mýs sem vatnið dregur nafn sitt af. Gífurlegur fjöldi vatnafugla verpir á

svæðinu og margar tegundir ná alþjóðlegum verndarviðmiðum. Þær eru: flórþöf (713 fuglar), grágæs (1.023 fuglar), gargönd (362 steggir), skúfönd (7.056 steggir), straumönd (258 steggir) og húsdönd (805 steggir). Húsdöndin nær einnig viðmiðum á vetrartíma (780 fuglar) sem og yfir fellitímann (1.084 fuglar).

Mývatn og Laxá voru fyrst vernduð með sérliögum árið 1974 og samþykkt sem Ramsarsvæði 1977. Í dag nýtur svæðið verndar samkvæmt sérstökum lögum nr. 97 frá 2004.

English summary: Lake Myvatn and river Laxá, NE-Iceland, are internationally important sites for several species of waterbirds during breeding. Those are: *Podiceps auritus* (713 birds), *Anser anser* (1,023 birds), *Anas strepera* (362 males), *Aythya fuligula* (7,056 males), *Histrionicus histrionicus* (258 males), and *Bucephala islandica* (805 males) with the last one mentioned also reaching internationally important numbers in winter (780 birds) and during moulting (1,084 birds).

Tegund Species	Latnesk heiti Scientific name	Árstími Season	Fjöldi (pör) Number (pairs)	Ár Year	Hlutf. ísl. stofns (%) Percentage of Iscl. population (%)	Hlutf. evr. stofns (%) Percentage of Europ. population (%)	Alþj. mikilvægi International importance
Lómur	<i>Gavia stellata</i>	B	28	2006-15	0,7-1,4	0,02-0,04	
Hímbrini	<i>Gavia immer</i>	B	39	2006-15	6,5-9,75	0,85-2,19	
Flórþöf	<i>Podiceps auritus</i>	B	713	2006-15	50,9	3,2-5,7	A41, B11
Álf	<i>Cygnus cygnus</i>	B	157	2006-15	1,96	0,37-0,49	
Heiðgæs	<i>Anser brachyrhynchus</i>	B	175	2006-15	0,09	0,11-0,15	
Grágæs	<i>Anser anser</i>	B	1023	2006-15	1,7-2,6	0,3-0,4	B11
Rauðhöfðönd	<i>Anas penelope</i>	B	1247	2006-15	20,78-31,18	0,35-0,42	
Gargönd	<i>Anas strepera</i>	B	362	2006-15	72,4-90,5	0,4-0,6	(B11)
Urtönd	<i>Anas crecca</i>	B	117	2006-15	2,34-3,9	0,01-0,01	
Staklönd	<i>Anas platyrhynchos</i>	B	198	2006-15	1,32-1,98	0-0,01	
Gráfönd	<i>Anas acuta</i>	B	30	2006-15	6	0,01-0,01	
Skaðönd	<i>Anas clypeata</i>	B	2	2006-15	4	0-0	
Skúfönd	<i>Aythya fuligula</i>	B	7056	2006-15	58,8-88,2	0,8-1	(B11)
Skáfönd	<i>Aythya fuligula</i>	N	727	2006-15	30,1-45,2	0,4-0,5	
Duggönd	<i>Aythya marila</i>	B	1182	2006-15	23,64-39,4	0,62-0,66	
Duggönd	<i>Aythya marila</i>	N	1087	2006-15	10,87-18,12	0,29-0,3	
Straumönd	<i>Histrionicus histrionicus</i>	B	258	2006-15	5,2-8,6	2,6-6,5	A41, B11
Hávella	<i>Clangula hyemalis</i>	B	241	2006-15	8,03-12,05	0,03-0,03	A41, B11
Hrafnönd	<i>Melanitta nigra</i>	B	512	2006-15	102,4-128	0,30-0,51	A41, B11
Húsdönd ¹	<i>Bucephala islandica</i>	B	805	2006-15	89,4-109,6	134,2-161	
Húsdönd ²	<i>Bucephala islandica</i>	W	780	2009-14	43,3-68,8	65-78	
Húsdönd ³	<i>Bucephala islandica</i>	N	1084	2006-15	60,2-67,8	90,3-108,4	
Þoppönd	<i>Mergus sematar</i>	B	516	2006-15	12,9-25,8	0,43-0,71	
Þoppönd	<i>Mergus sematar</i>	N	516	2006-15	6,45-12,9	0,14-0,14	
Gulönd	<i>Mergus merganser</i>	B	9	2006-15	3-9	0,01-0,02	
Fíllú	<i>Falco rusticolus</i>	B	10-20	Ath	2,5-6,7	0,4-1,5	Ath
Allt - Total		P	1041	2008			A48

¹Árni Einarsson, óbætt gögn
²Vetrarfuglatalning
³Einniglegi kærfluglar faldir



Hvað er vistgerð

„Staðir eða svæði með ákveðnum einkennum, t.d. hvað varðar gróður og dýralíf, jarðveg og loftslag“
(Lög um náttúruvernd, 5.gr.)



Flokkun vistgerða á Íslandi

- Flokkun vistgerða er ein af undirstöðum skipulegrar náttúruverndar (ákveðið flokkunarkerfi fyrir Evrópu)
- Praktísk eining til að ná utan um val á svæðum bæði vegna verndar og annarrar landnýtingar
- Flokkunin byggir að miklu leyti á gróðurfari

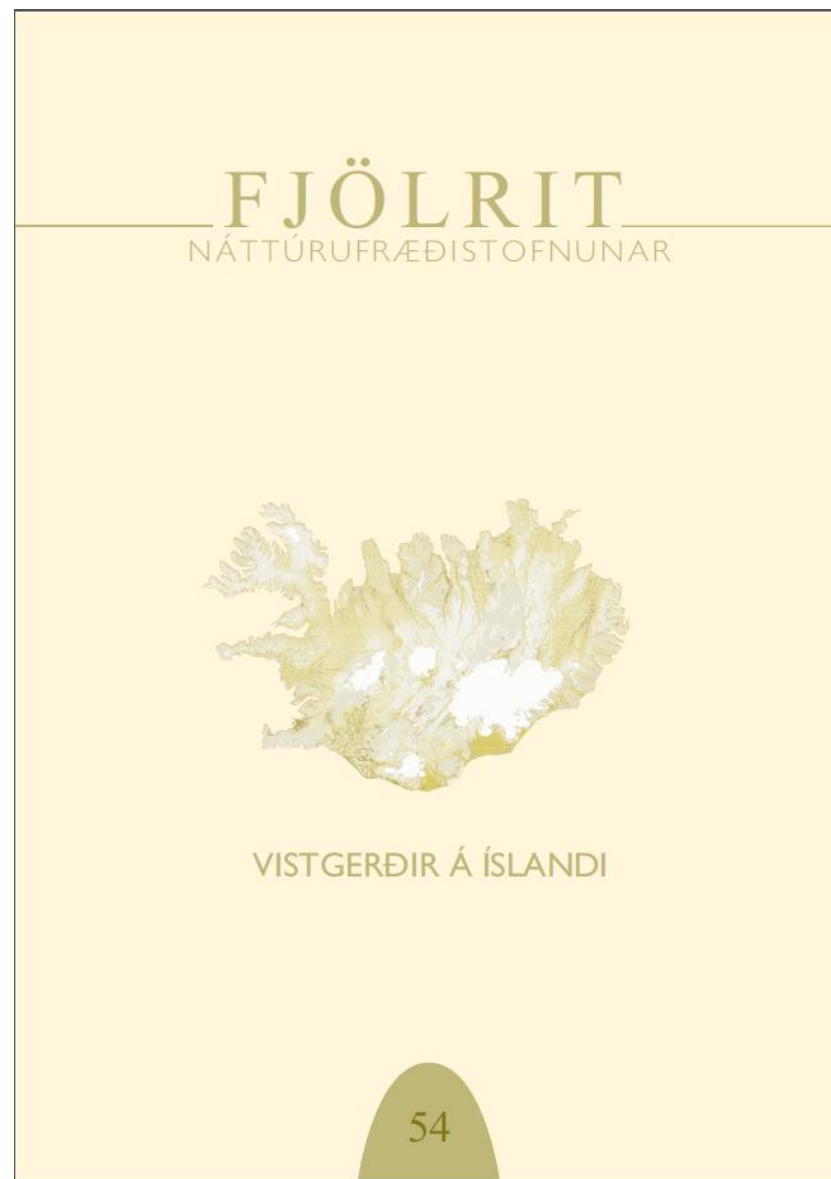


Vistgerðir á Íslandi

- Vistgerðir á landi
- Vistgerðir í ferskvatni
- Vistgerðir í fjöru
- Hugtakaskýringar

- **Kaflaskipting f. alla vistgerðaflokka**
- Kynning á vistgerðarflokknum
- Aðferðum, rannsóknasvæðum og gagnasöfnun lýst
- Staðreyndasíður fyrir hverja vistgerð

- Vefslóðir:
- <https://ni.is/grodur/vistgerdir>
- http://utgafa.ni.is/fjolrit/Fjolrit_54.pdf
- <https://ni.is/midlun/utgafa/kort/vistgerdakort>



Staðreyndasiður, landvistgerðir

L9.2 FINNINGSVIST

Eunis-flokkun

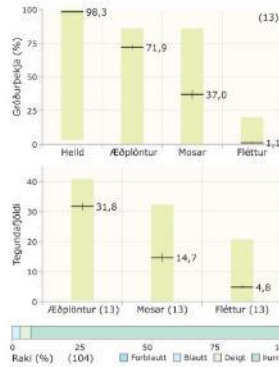
E1.711 *Insular Nardus-Gallium grasslands.*

Lýsing

Fremur einsleitt, rýrt graslendi vaxið finnungi og ýmsum gras- og mölendistegundum. Finnungur er víðast hvar algjörlega ríkjandi og myndar áberandi ljósa flekki í landslagi. Vistgerðin finnst í brekkum og kvosum á láglandi og til heiða en eingöngu á snjóþungum svæðum þar sem snjór liggur lengi fram eftir vori. Land er yfirleitt í talsverðum halla og mjög vel gróið. Gróður er í meðallagi hár, æðplöntur ríkjandi í gróðurþekju og mosi nokkur í sverði. Fléttuþekja er mjög lítil.

Plöntur

Vistgerðin er fremur rík af æðplöntutegundum en miðlungi rík af mosum. Ríkjandi tegundir æðplantna eru finnungur (*Nardus stricta*), hálingresi (*Agrostis capillaris*) og krækilyng (*Empetrum nigrum*). Algengastir mosa eru tilðurmosi (*Hylacomium splendens*), engjaskraut (*Rhytidadelphus squarrosus*), hrísmosi (*Pleurozium schreberi*), urðalarfi (*Barbilophozia hatcheri*) og hraungambi (*Racomitrium lanuginosum*). Af fléttum finnst helst krýppukrókar (*Cladonia macroceras*) og torfubíkar (*C. pocillum*).



Jarðvegur

Áföskjörð er ríkjandi. Jarðvegur er þurr til litis-háttar deigur og fremur grunnur, ríkur af kolefni en sýrustig hans er mjög lágt.

Fuglar

Rýrt fuglaeind, þúfuttillitur (*Anthus pratensis*) líklegur varþugl.

Líkar vistgerðir

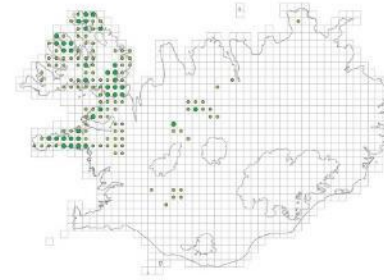
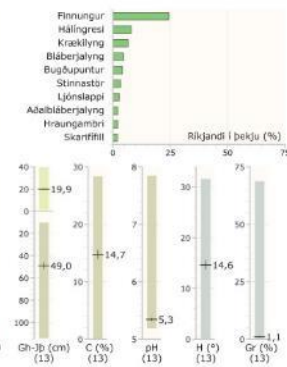
Bugðupuntsvist.

Útbreiðsla

Lítill vistgerð, finnst á snjóþungu svæðum landsins, algengust á Vesturlandi og Vestfjörðum.

Vernðargildi

Hátt. Vistgerðin er á lista Bernarsamningsins frá 2014 yfir vistgerðir sem þarfnast verndar.



Finnungsvist er lítt útbreidd en hún finnst í 12% landsreita. Flatarmál hennar reiknast um 250 km², óvissa mikil, ógögg skil við líkar vistgerðir. – The habitat type is uncommon in Iceland and is found within 12% of all grid squares. Its total area is estimated 250 km².



Finnungsvist í snjóeind við brekkurætur í Krókshöfði í Reyk-hólahreppi. Finnungur setur mikinn svip á landslagi en með honum vaxa m.a. hálingresi og bugðupuntur. Gróðursnið VF-66-02. Ljós. Ásrún Elmarsdóttir. – Insular Nardus-Gallium grassland in western Iceland. Photo by Ásrún Elmarsdóttir.



Finnungsvist í hlið ofan við Tyrðimyrri á Snaefjellaströnd við Laugarhárdjúpi. Með finnungum vaxa m.a. bláberjalyng, eðlablúberjalyng, ljónslappi og tónsúra. Gróðursnið VF-04. Ljós. Sigmar Metúsaleimsson. – Insular Nardus-Gallium grassland in western Iceland. Photo by Sigmar Metúsaleimsson.



Staðreyndasíður, fjöruvistgerðir



FJÖLRIT 54

NÁTTÚRUFRÆÐISTOFNUN ÍSLANDS, desember 2016

VISTGERÐIR Á ÍSLANDI

F1.31 KLÓPANGSFJÖRUR

EUNIS-flokkun

A1.31 *Fucoids on sheltered marine shores.*

Lýsing

Þangfjörur þar sem klóþang er ríkjandi með yfir 30% þekju. Þetta er ein útbreiddasta fjöruvistgerðin og jafnframt sú tegundaauðugasta því klóþang veitir mörgum öðrum lífverum skjól og búsvæði (Agnar Ingólfsson 1990a, 2006). Klóþang dafnar best þar sem er gott skjól fyrir brimróðu, fjörubeðunin harður, lítt hreyfanlegur og það nær góðri festu. Á einstaka stað finnst þó klóþangsfjörur þar sem brimasemi er talsverð. Klóþangspöntur eru hægvaxta og geta orðið áratuga gamlar. Innan um klóþanglá geta aðrar þangtegundir oft verið algengar en í miklu minna magni. Rauðþörungurinn þangskegg er oft mjög áberandi ásæta á klóþangi en finnst ekki við svölustu strendur landsins. Smádyralíf er mjög auðugt (Agnar Ingólfsson 1990a). Breidd fjörunnar getur verið mismunandi en þar sem hún er viðtummikil og halli lítil eru fjörupollar oft algengir.

Fjörubeður

Klappir, stórgryti, hnullungar, steinvölur.

Fuglar

Mikilvæg fæðusvæði fugla, einkum fyrir aðarflug og vaðfugla á borð við sending, stelk, tildru og rauðbrysting.

Líkar vistgerðir

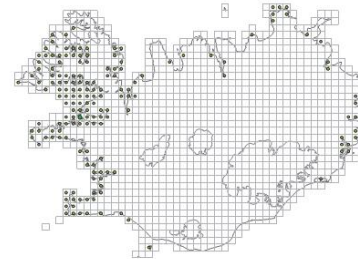
Bólupangsfjörur, skúþangsfjörur, sagþangsfjörur, þangklungur.

Útbreiðsla

Allt í kringum landið nema við sanda suðurstrandar innar og á mjög brimasömum svæðum.

Verndargildi

Mjög hátt.



Þekkt útbreiðsla klóþangsfjára er meiri en 7% (70 km²) af fjörun landsins. Þær eru algengastar á vestur- og austurströndinni. Yfir 25% af öllum þangfjörum eru klóþangsfjörur. = Sheltered marine shores, dominated by *Ascophyllum nodosum*, cover more than 7% of the coasts of Iceland and over 25% of all low/moderate energy littoral rocky shores combined.



Klóþangsfjára í Trostansfirði. Lýóm. Sigríður Kristinsdóttir. = *Ascophyllum nodosum* on sheltered marine shore in the Westfjords. Photo by Sigríður Kristinsdóttir.



Klóþang ásamt mörgum öðrum tegundum í klóþangsfjöru í Skutulsfirði. Lýóm. Sigríður Kristinsdóttir. = *Ascophyllum nodosum* among several conspicuous wrack species on sheltered marine shore in the Westfjords. Photo by Sigríður Kristinsdóttir.

Gróður – Vegetation	Dýr – Animals	
Klóþang	<i>Ascophyllum nodosum</i>	Doppur <i>Littorina</i> spp.
Klapparþang	<i>Fucus spiralis</i>	Baugasnotra <i>Onoba aculeus</i>
Skúþang	<i>Fucus distichus</i>	Mærudoppa <i>Skeneopsis planorbis</i>
Bólupang	<i>Fucus vesiculosus</i>	Hróðurkarl <i>Semibalanus balanoides</i>
Fjörugrös	<i>Chondrus crispus</i>	Kræklingur <i>Mytilus edulis</i>
Kólgugrös	<i>Devaleraea ramentacea</i>	Nákuðungur <i>Nucella lapillus</i>
Sjóarkræða	<i>Mastocarpus stellatus</i>	Fjörufæer <i>Gammarus</i> spp.
Sól	<i>Palmaria palmata</i>	Þanglýs <i>Idotea</i> spp.
Steinskúfur	<i>Cladophora rupestris</i>	Fjörulýs <i>Jaera</i> spp.
Hrossapari	<i>Laminaria digitata</i>	Burstaormar <i>Polychaeta</i>
Marinkjarni	<i>Alaria esculenta</i>	Hveldýr <i>Dynamena pumila</i>
Beltispari	<i>Saccharina latissima</i>	Mottumaðkur <i>Fabricia stellaris</i>
		Brauðsvampur <i>Halichondria panicea</i>



Flatarmál vistgerða

12.000 km²

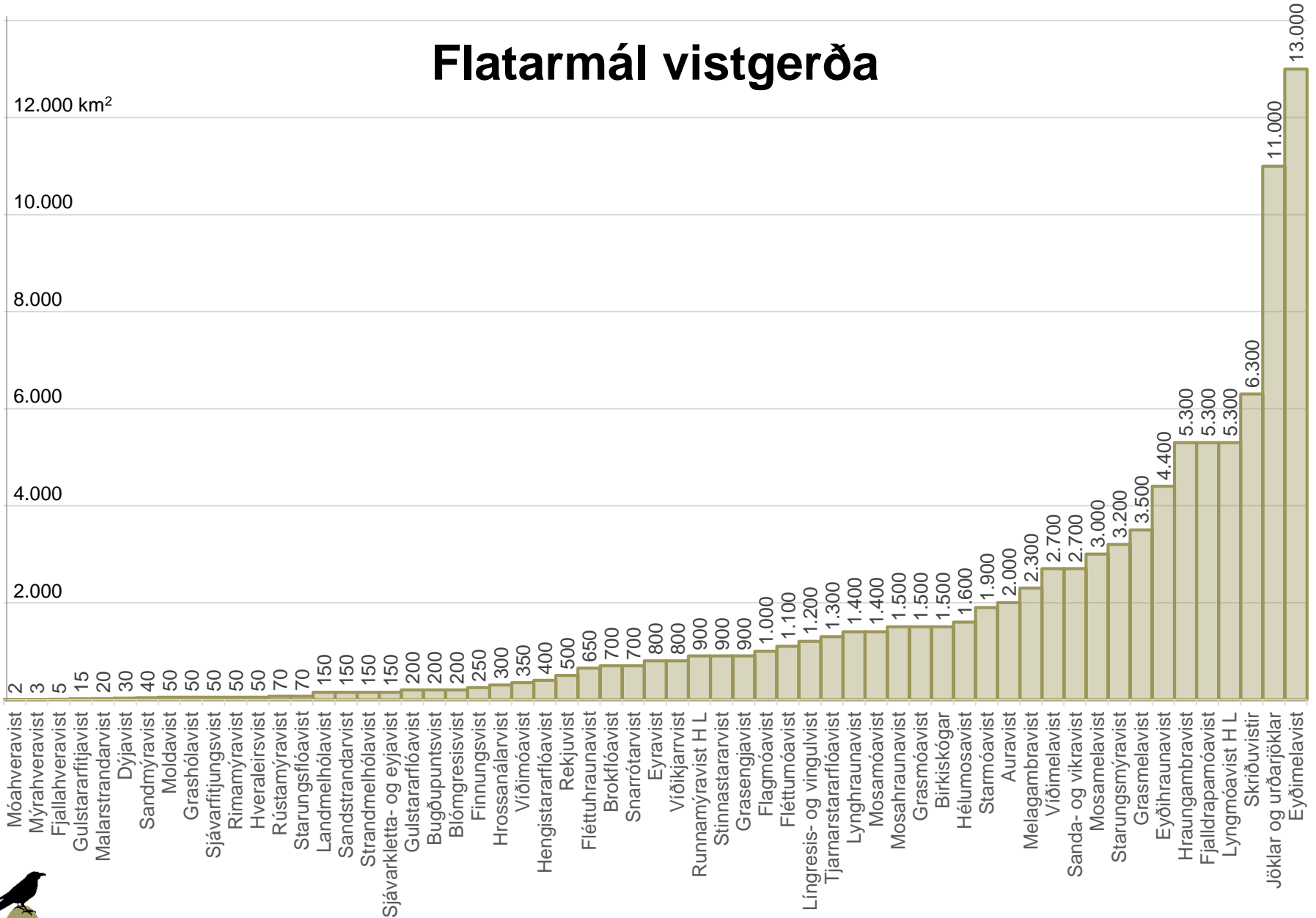
10.000

8.000

6.000

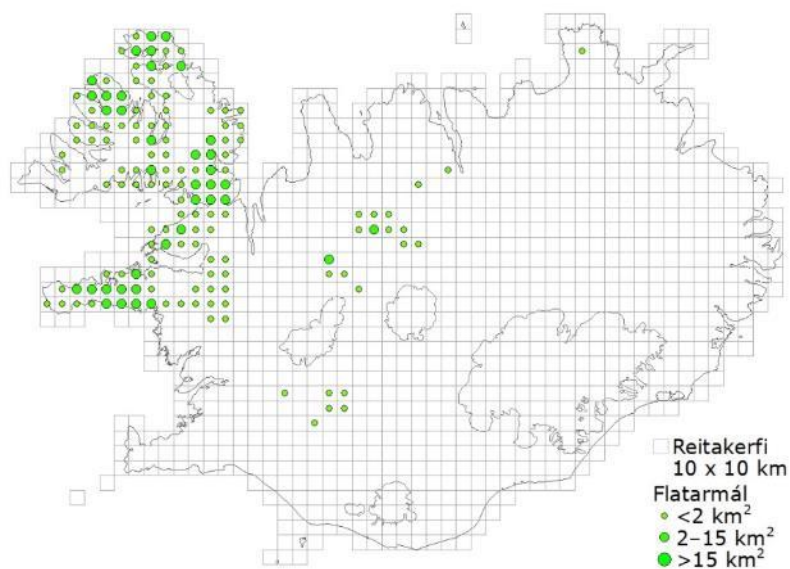
4.000

2.000



Finnungsvist

Reitakort



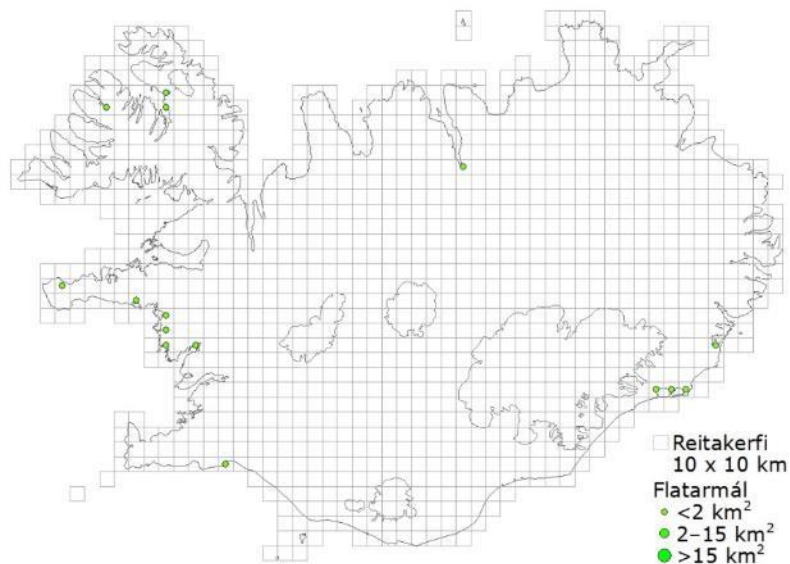
Króksfjörður í Reykhólahreppi



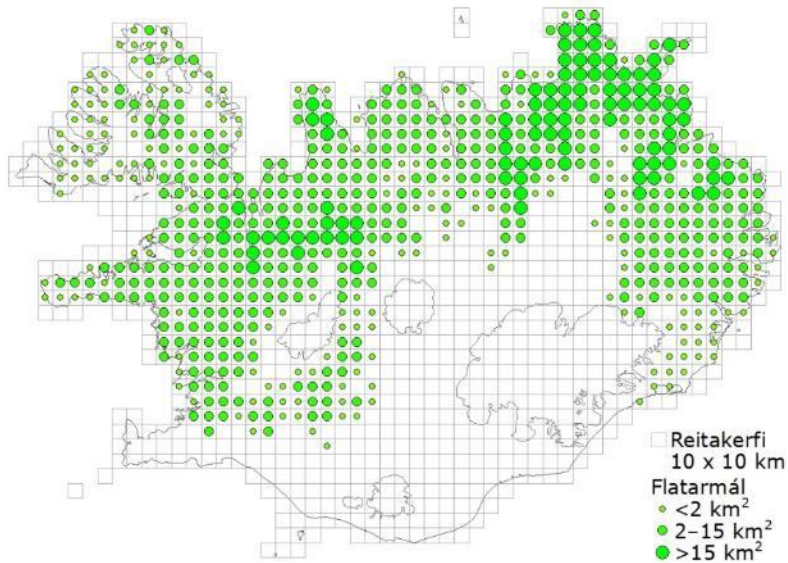
Tyrðilmýri á Snæfjallaströnd



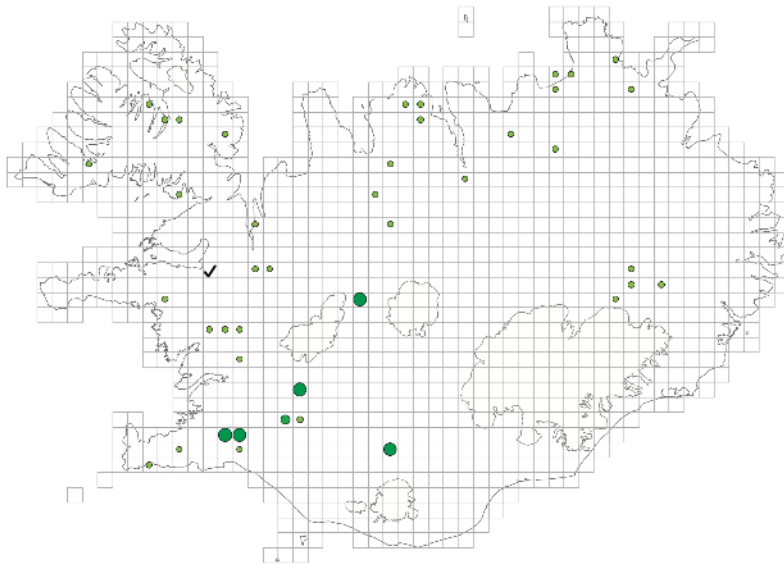
Gulstararfitjavist



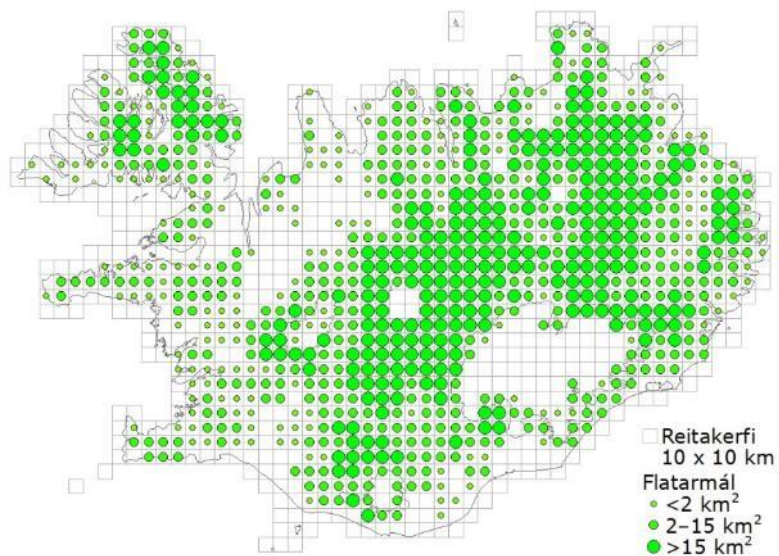
Fjalldrapamóavist



Mýrahveravist



Eyðimelavist



Við Bleikáluháls á Hofsafrétt



Við Þúfuver austan Þjórsár



Dæmi um ólíkar fjöruvistgerðir



Hrúðurkarlafjörur

- Mikil brimasemi
- Undirlag klappir eða stórgrýti
- Lítið dýra- og plöntulíf

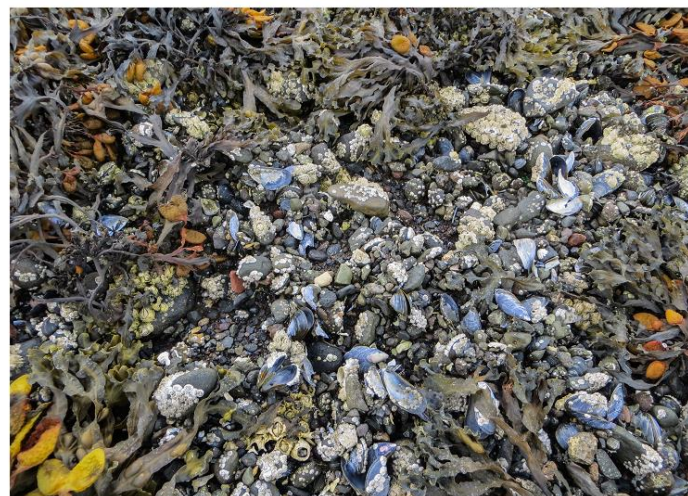
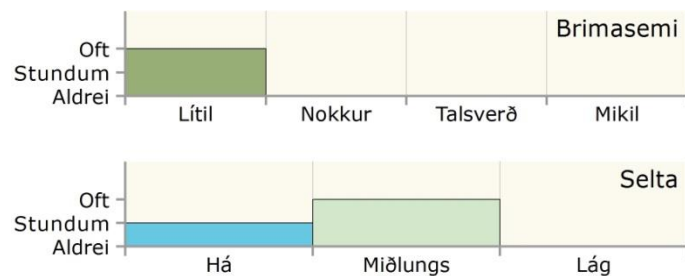
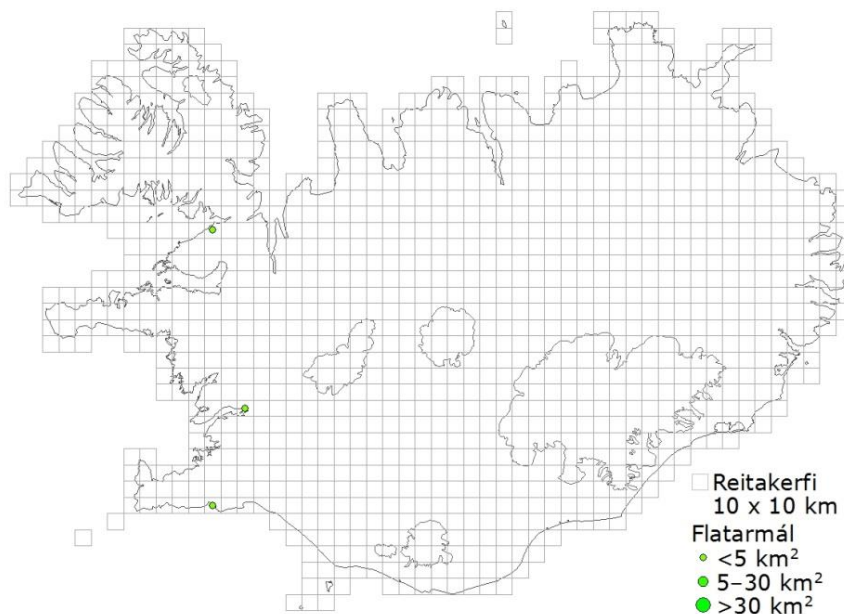


Sandmaðksleira

- Lítil brimasemi
- Undirlag fínkornótt set
- Töluvert dýralíf
- Gróðurvana



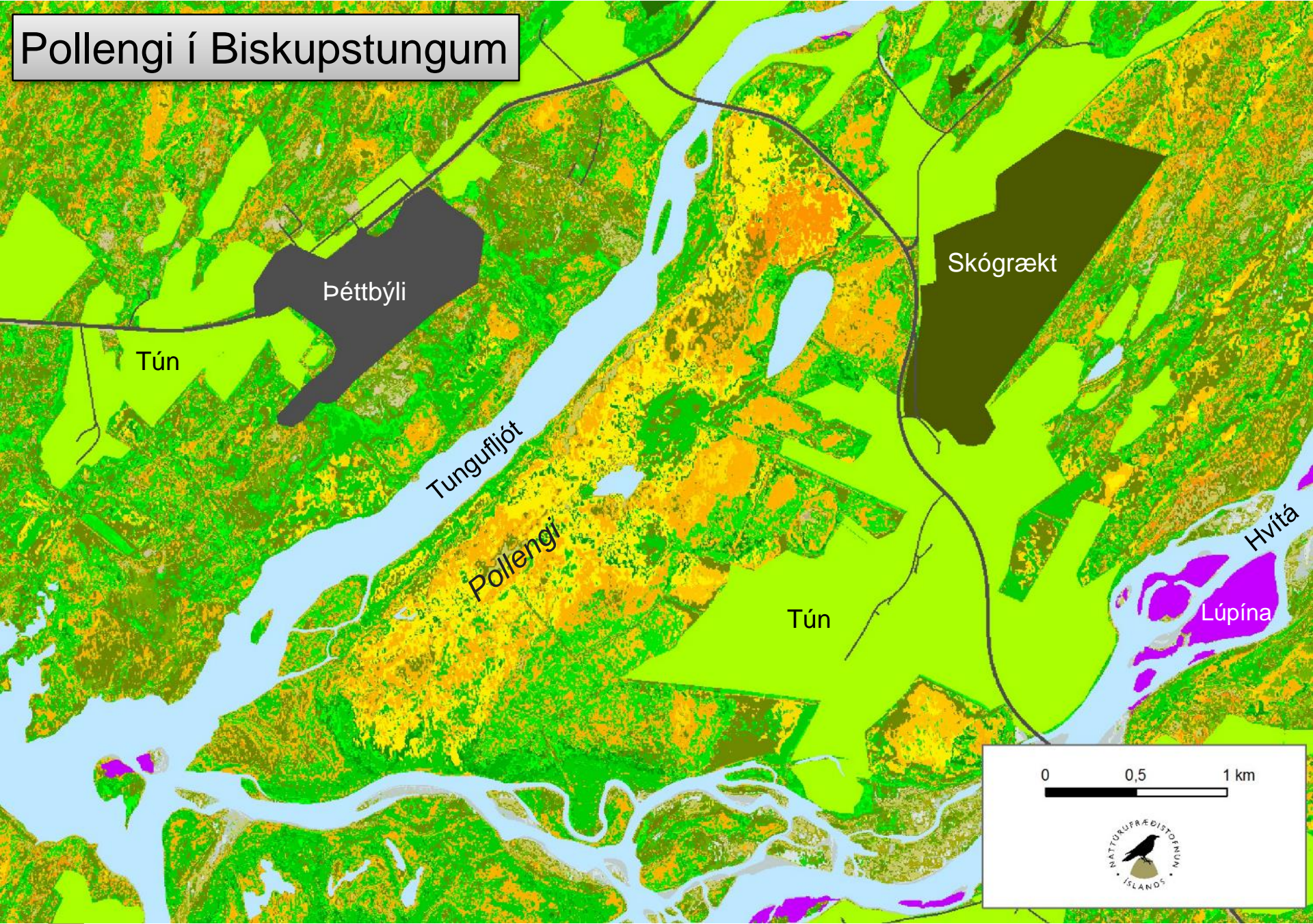
Kræklinga- og sölvaóseyrar



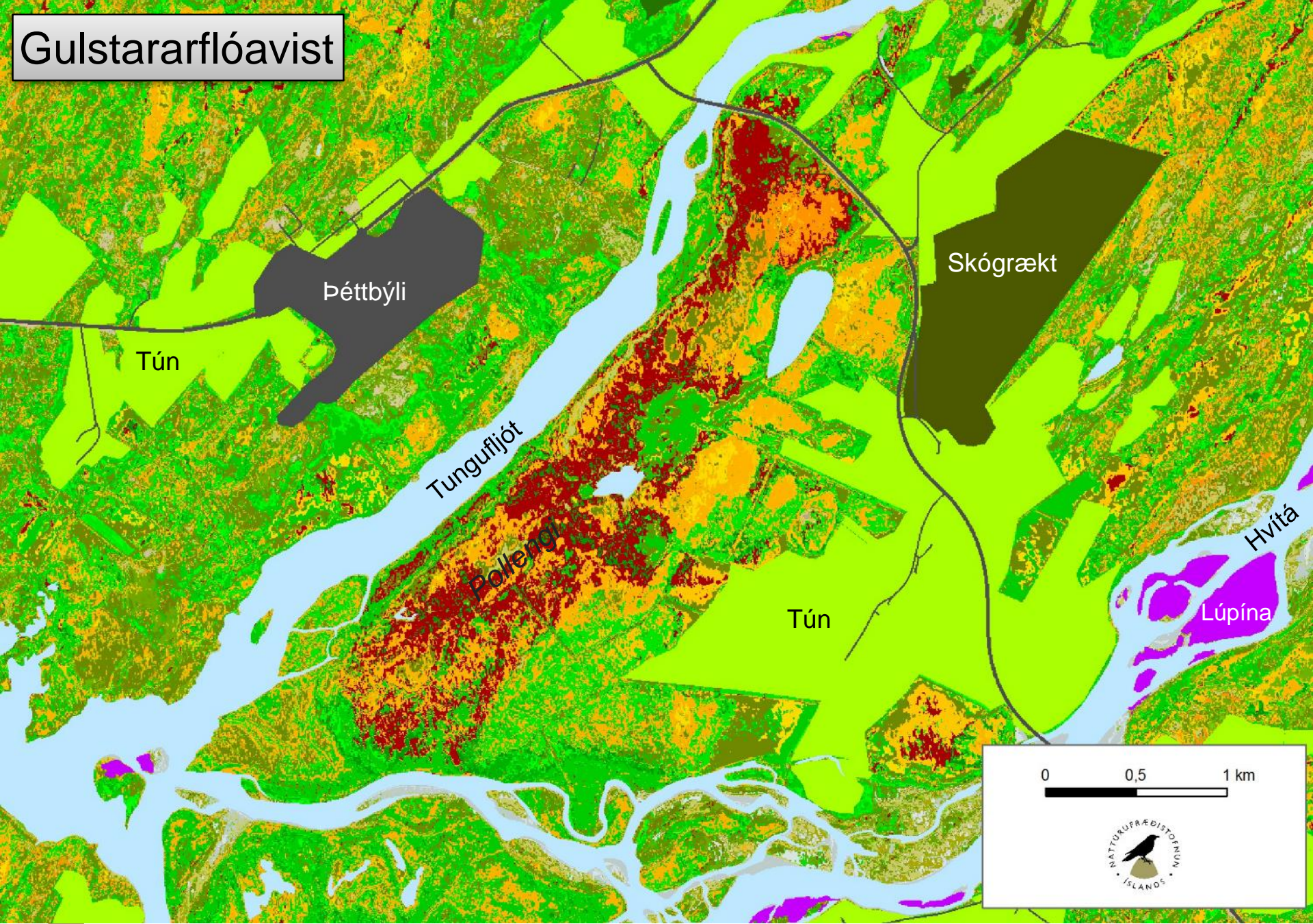
Dæmi um vistgerðakort



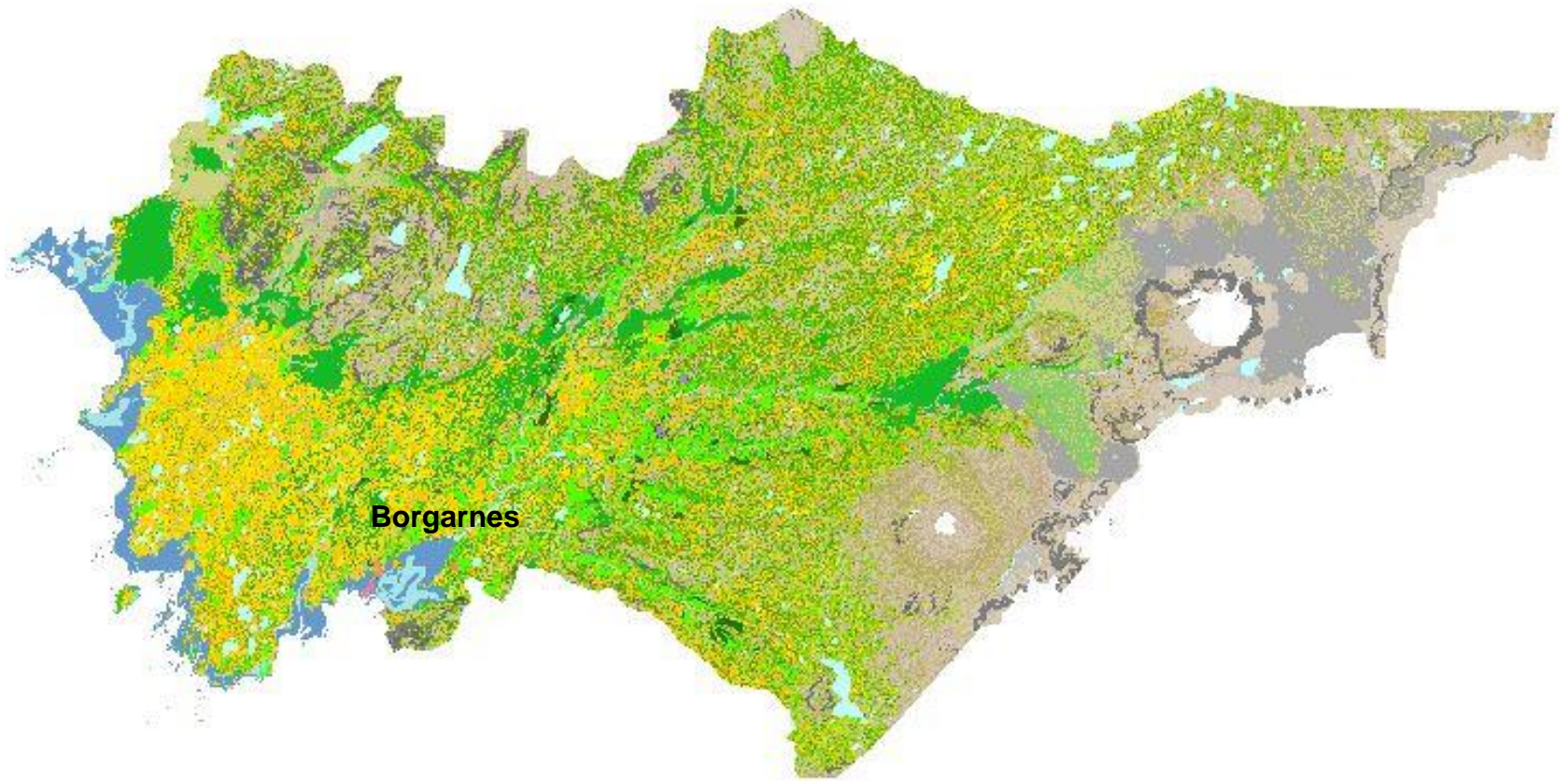
Pollengi í Biskupstungum

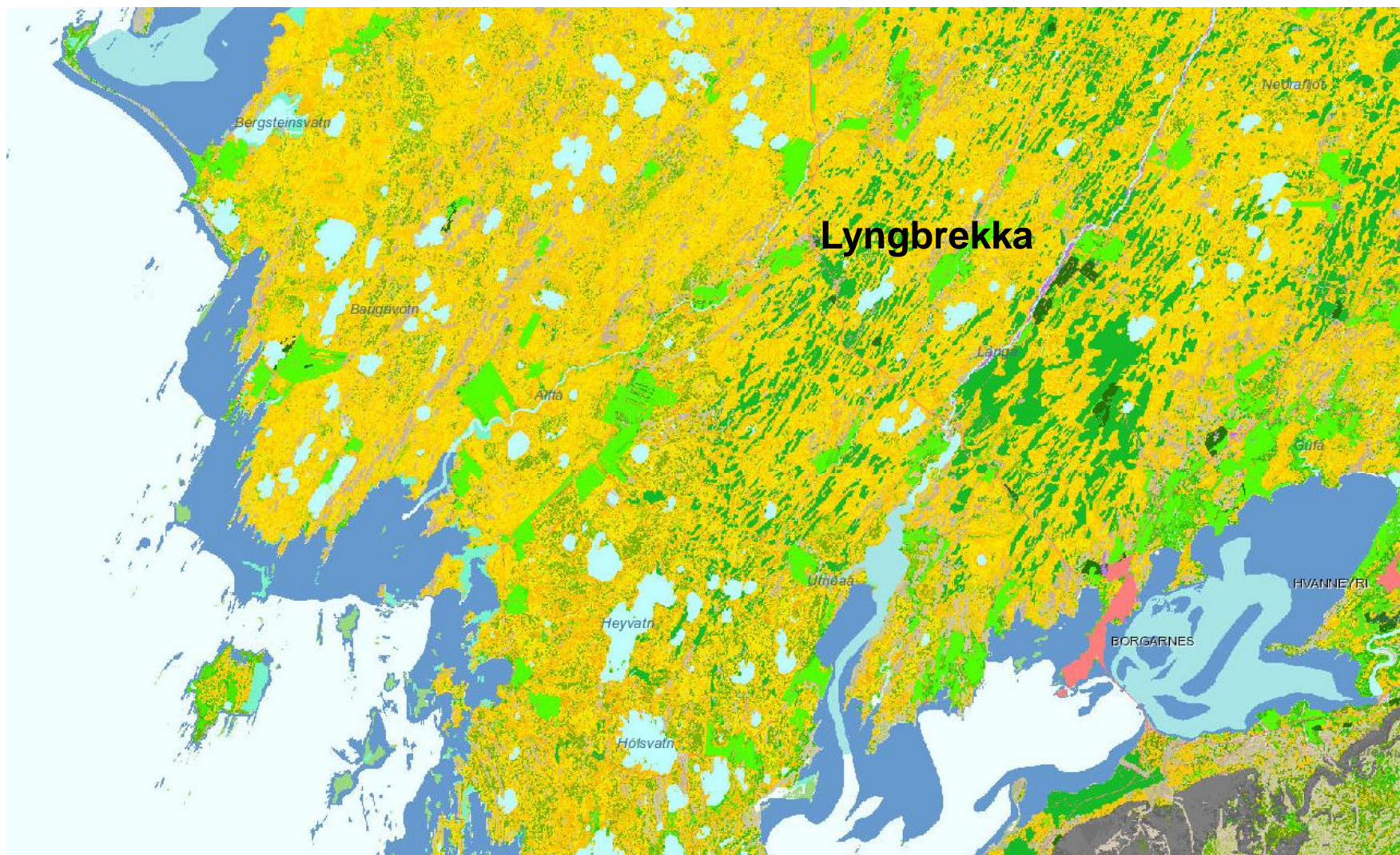


Gulstararflóavist

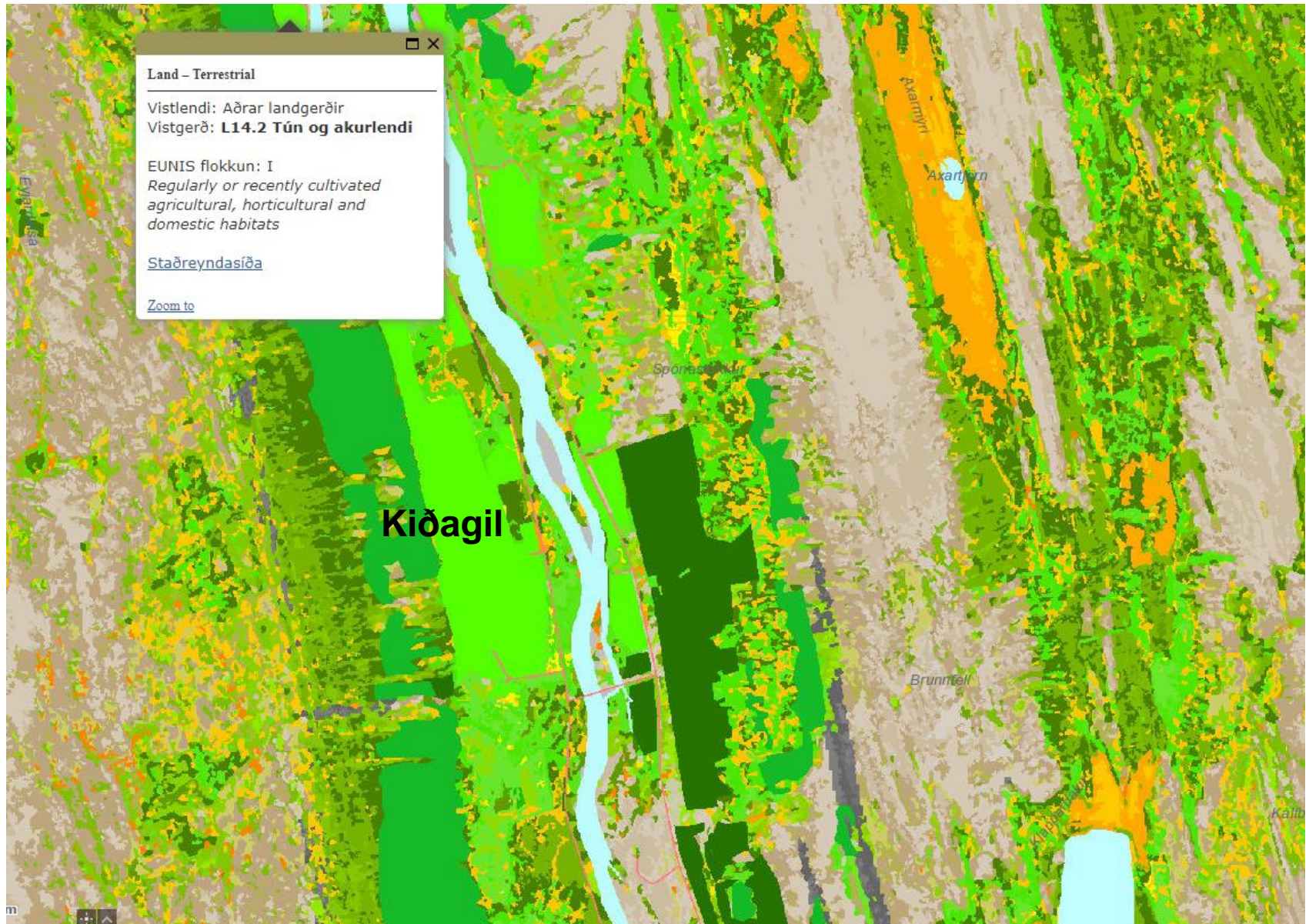


Borgarbyggð





Bárðardalur



Frumflokkun vistgerða eftir verndargildi; ekki endilega mælikvarði á mikilvægi einstakra svæða

	Lágt	Miðlungs	Hátt	Mjög hátt
Landvistgerðir	Eyðimelavist Mosamelavist Grasmelavist Víðimelavist Sanda- og vikravist Moldavist Eyðihraunavist Grasvíðiskriðuvist Ljónslappaskriðuvist Eyjavist Sandstrandarvist Strandmelhólavist Landmelhólavist Hraungambravist	Urðarskriðuvist Auravist Malarstrandarvist Hélumosavist Melagambrovist Fléttuhraunavist Mosahraunavist Lynghraunavist Fléttumóavist Mosamóavist Flagmóavist Starmóavist Fjalldrapamóavist Víðimóavist Stinnastaravist Blómgresisvist Djávavist Rekjuvist Sandmýravist Hrossanálarvist	Sjávarfitjungsvist Sjávarkletta- og eyjavist Grashólavist Finnungsvist Bugðupuntsvist Snarrótarvist Grasengjavist Língresis- og vingulsvist Grasmóavist Lyngmóavist láglandi Lyngmóavist hálendi Kjarrskógavist Lyngskógavist Blómskógavist Runnamýravist hálendi Hengistararflóavist Leirhveravist Fjallahveravist	Gulstararfitjavist Víðikjarrvist Runnamýravist á láglandi Rimamýravist Rústamýravist Starungsmýravist Brokflóavist Starungsflóavist Tjarnastararflóavist Gulstararflóavist Mýrahveravist Móahveravist
Ferskvatnsvistgerðir	Gróðurlítill hálendisvötn Jökulvötn Ár á eldri berggrunni án votlendisáhrifa Jökulár	Kranspörungavötn á hálendi Ár á yngri berggrunni Ár á eldri berggrunni með votlendisáhrifum	Tegundarík kranspörungavötn Hálendistjarnir Strandvötn Súr vötn Jarðhitalækir	Flatlendisvötn Laukavötn Kaldar lindir Æðplöntustraumvötn Ármosastraumvötn
Fjöruvistgerðir	Líflitlar sandfjörur Brimasamar hnullungafjörur Hrúðurkarlafjörur Fjörupollar Grýttur sandleir Háseltulón Óseyrar Árósar	Brimasamar sandfjörur Skúfþangsfjörur Marhálmsgræður Fjörumór Leirur Gulþörungaleirur Leirulón Sjávarylón Kræklinga- og sölváseyrar	Sagþangsfjörur Þangklungur Bólupangsklungur Þangfjörur Sandmaðksleirur Skeraleirur	Klópangsfjörur Bólupangsfjörur Klópangsklungur Kræklingaleirur

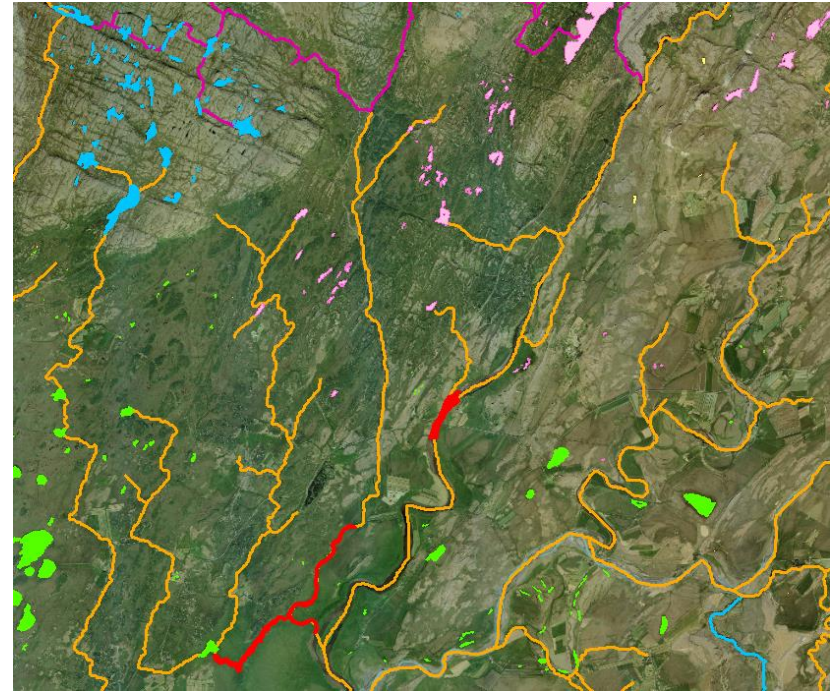
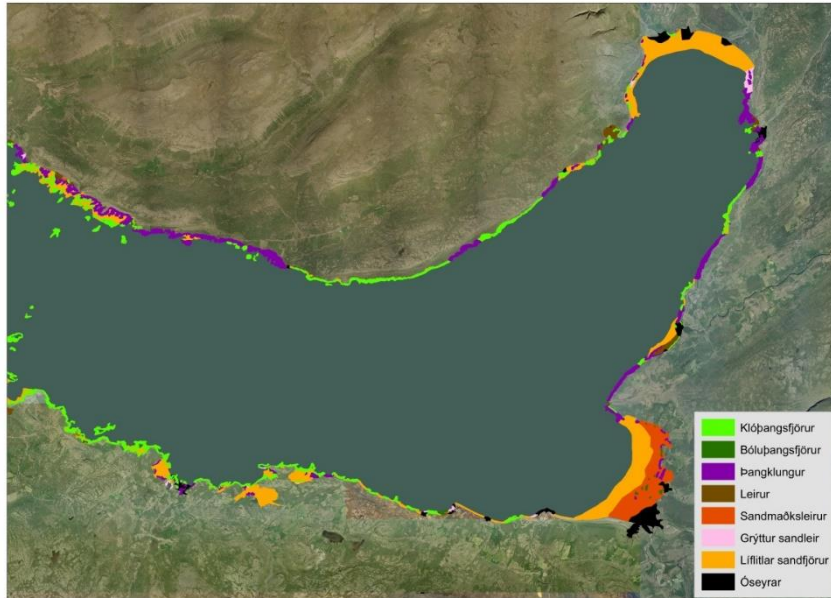


Notagildi

- Mikið af nýjum upplýsingum um náttúru Íslands
- Grunnur lagður að vöktun til framtíðar, vistgerðir (búsvæði, tegundir), almennar náttúrufarsbreytingar þ.m.t. vegna loftslagsbreytinga
- Vistgerðarkort af öllu landinu sem nýtist við hvers konar skipulagningu landnýtingar s.s. náttúruvernd, landgræðslu, skógrækt, landbúnað og ýmsar framkvæmdir
- Landskipulagsstefnu
- Svæðis- aðal- og deiliskipulag, skipulag haf- og strandsvæða
- Mat á umhverfisáhrifum framkvæmda
- Val á svæðum til að meta vistkerfisþjónustu



Notagildi og gagnsemi



- V1.1 Flatlendisvötn
- V1.3 Tegundarík kranspörungavötn
- V1.4 Kranspörungavötn á hálendi
- V2.3 Ár á yngri berggrunni
- V2.4 Ár á eldri berggrunni án votlendisáhrifa
- V2.5 Ár á eldri berggrunni með votlendisáhrifum
- V2.6 Æðplöntustraumvötn



Kortasjá, niðurhal og vefur





JÖRD ▾

GRÓÐUR ▾

DÝR ▾

RANNSÓKNIR ▾

MIÐLUN ▾

STOFNUNIN ▾

Gróðurflokkun

Vistgerðir <

Land

Ferskvatn

Fjara

Verndargildi

Plöntur >

Sveppir >

Fléttur

Vállstar og friðun

Ágengar plöntur >

Frjókorn >

Áhrif mannsins

Vistgerðir

Vistgerð er landeining sem býr yfir ákveðnum eiginleikum hvað varðar gróður, dýralíf, jarðveg og loftslag. Innan sömu vistgerðar eru aðstæður með þeim hætti að þar þrífast svipuð samfélög plantna og dýra.

Skilgreindar eru vistgerðir á **landi**, í **ferskvatni** og í **fjöru**. Útbreiðsla og algengi þeirra getur verið misjöfn milli landshluta en aðrar eru algengar og eru einkennandi fyrir landið í heild sinni.

Með flokkun lands í vistgerðir fæst yfirlit yfir sérstæðar og sjaldgæfar vistgerðir, einkenni þeirra og útbreiðslu. Vistgerðir gefa því mikilvægar upplýsingar um verndargildi lands og eru veigamiklar undirstöðueiningar um vernd og nýtingu náttúrunnar. Flokkun lands í vistgerðir er mikilvæg við gerð skipulagsáætlana, mat á umhverfisáhrifum framkvæmda og við ákvarðanir um landnotkun, svo sem við náttúruvernd, skógrækt og landgræðslu.

Flokkun vistgerða byggist bæði á **EUNIS-flokkunarkerfinu**, sem er evrópskt kerfi til flokkunar vistgerða, og á ályktun Bernarsamningsins nr. 4 frá árinu 1998 (**Emerald Network**) sem lýsir vistgerðum í Evrópu sem mikilvægt er að vernda. Auk þess er tekið tillit til íslenskra aðstæðna því að hér á landi eru vistgerðir sem ekki finnast á meginlandi Evrópu, til dæmis mosavaxnar hraunbreiður og vistgerðir á jarðhitasvæðum.

Fjölrit Náttúrufræðistofnunar nr. 54, **Vistgerðir á Íslandi** (pdf).

Vistgerðakort

Rannsóknir á vistgerðum á Íslandi





JÖRÐ ▾

GRÓÐUR ▾

DÝR ▾

RANNSÓKNIR ▾

MIÐLUN ▾

STOFNUNIN ▾

Kynning og fræðsla >

Bókasafn

Útgáfa <

Acta Botanica Islandica

Fjölrit

Bliki

Skýrslur

Kort <

Jarðfræðikort

Gróðurkort

Vistgerðakort

Ársskýrsla

Vállistar >

Bæklingar

Eldri útgáfa >

Pistlar

Fyrirspurnir og ábendingar >

Vistgerðakort

Náttúrufræðistofnun Íslands skilgreinir og flokkar íslenskar vistgerðir, sem eru flokkaðar samkvæmt alþjóðlegum aðferðum, og leggja þannig grunn að skynsamlegri landnotkun, vernd náttúrunnar og sjálfbærni nýtingu náttúruauðlinda.

Vistgerðakort sýnir útbreiðslu 105 mismunandi vistgerða á landi, í ferskvatni og fjöru. Kortlagning vistgerða byggir að mestu leyti á fjarkönnun þar sem notaðar eru gervitunglamyndir frá RapidEye, SPOT og LANDSAT, ásamt loftmyndum. Vettvangsvinna var einnig yfirgripsmikil og var unnin af Náttúrufræðistofnun og samstarfsaðilum á árunum 1999–2016. Við kortlagningu eru þar að auki notuð tiltæk landupplýsingagögn svo sem gróðurkort, hæðarlíkön, vatnafar, úrkoma, útbreiðsla hrauna, skóga og ræktaðs lands. Nákvæmni kortsins miðast við mælikvarða 1:25.000.

Ítarlegri umfjöllun um skilgreiningu og flokkun vistgerða er í Fjölriti Náttúrufræðistofnunar nr. 54, [Vistgerðir á Íslandi](#) og á [vef](#) stofnunarinnar.

Kortasjá

[Kortaskýringar \(pdf\)](#)[Leiðbeiningar um notkun kortasjár \(pdf\)](#)

Lýsigögn

Niðurhal





NÁTTÚRUFRAEÐISTOFNUN ÍSLANDS

Vinsamlegast settu inn upplýsingar hér fyrir neðan til að fá tengil sendan í tölvupósti fyrir niðurhal á gögnum Náttúrufræðistofnunar Íslands.
Please fill in this form to receive via e-mail a link to download data from the Icelandic Institute of Natural History.

Fylla verður út reiti merka með*
Fields required to complete registration

Nafn / Name *

Netfang / E-mail *

- Ég samþykki skilmála Náttúrufræðistofnunar Íslands. *
The General Terms of the Icelandic Institute of Natural History apply.
Please review these and confirm your acceptance.

Skilmálar um notkun gagna Náttúrufræðistofnunar Íslands.

[Sækja skilmála á pdf sniðmáti.](#)
[General Terms. English.](#)

- Ég vil vera á póstlista t.d. til að fá upplýsingar um nýjar útgáfur á gögnum Náttúrufræðistofnunar Íslands.
I want to be on a postlist to receive information on new data and information from the Icelandic Institute of Natural History.

Upplýsingar um notkun
Information of use.

Hreinsa form

Í lagi

Náttúrufræðistofnun Íslands

Urriðaholtsstræti 6-8 | Pósthólf 125 | 212 Garðabær
Sími: [5 900 500](tel:5900500) | Fax: 5 900 595 | Netfang: lysigoan@ni.is | www.ni.is





Takk fyrir

