

Úrvalsnyting nautanna sem voru fædd 2012–2014

Guðmundur Jóhannesson
ábyrgðarmaður í nautgripa-
rækt
mundi@rml.is

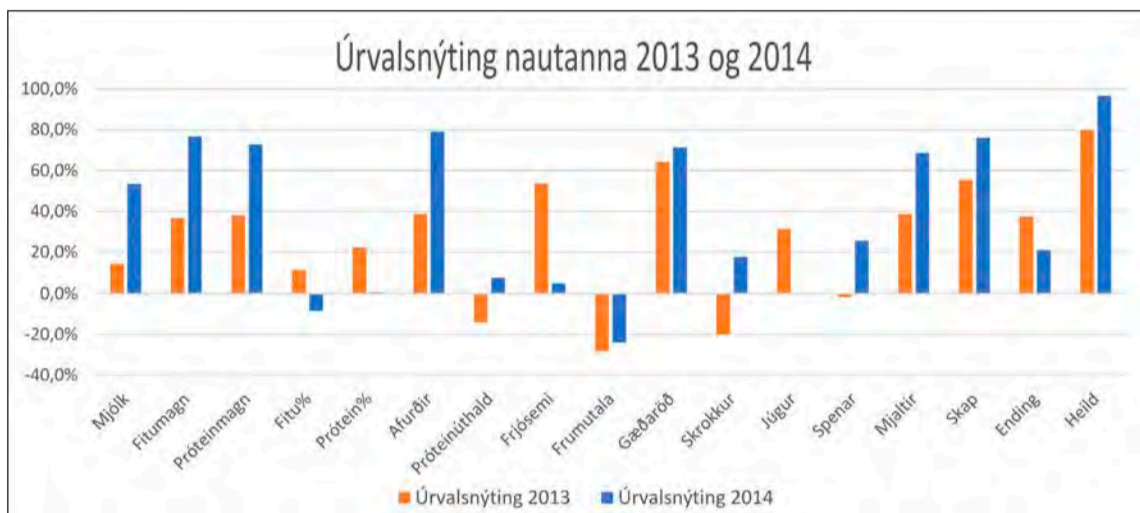
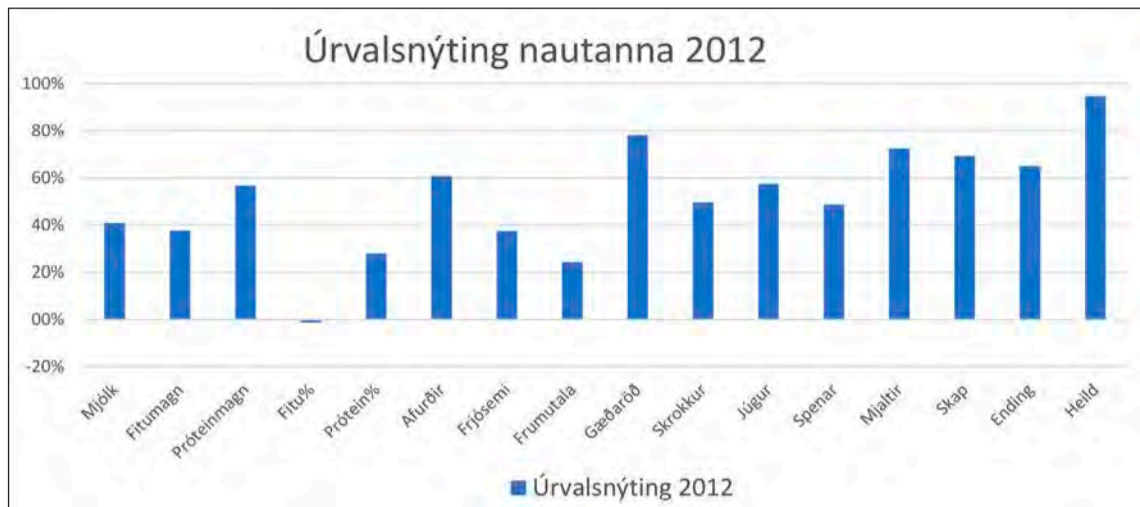


Oft hafa niðurstöður afkvæmarannsóknna á nautum verið dregnar saman með því að sýna úrvalsnytingu innan hvers árgangs á myndrænan hátt. Nokkuð er um líðið frá því þetta var gert síðast en með þessu má gera sér nokkra grein fyrir hvaða áhrif má ætla að komi fram í kúastofninum með notkun þeirra nauta sem valin eru til framhaldsnotkunar.

Í byrjun er rétt að rifja upp hvað er verið að mæla. Úrvalsnyting fyrir ákveðinn eiginleika sýnir yfirburði þeirra nauta, sem valin eru til framhaldsnotkunar, í samanburði við það sem mögulega hefði mátt ná fram ef aðeins hefði verið valið fyrir þeim eiginleika og engum öðrum. Þegar valið er fyrir mörgum eiginleikum á sama tíma er illmögulegt að ná fram jákvæðu vali fyrir þeim öllum á sama tíma. Ástæða þess er ekki hvað síst að margir þeirra eiginleika sem valið er fyrir eru neikvætt tengdir innbyrðis og því verður sú útkoma ákaflega ólíkleg.

Hér verður lítið á úrvalsnytingu nauta fæddra árin 2012, 2013 og 2014 en afkvæmadómi þeirra er lokið. Þessir árgangar voru allir tilförliga stórir á okkar mælikvarða en í árgangi 2012 voru 26 naut, 25 naut í árgangi 2013 og 29 naut í 2014 árgangi. Til áframhaldandi notkunar komu 7 naut úr árgöngunum 2012 og 2014 og 8 naut úr 2013 árgangnum. Á þessu má sjá að valið hefur verið nokkuð strangt og kröfurnar miklar til þeirra nauta sem komast til notkunar sem reynd naut.

Ef við horfum fyrst til nauta fæddra 2012 þá kemur fram einhver



sú jákvæðasta mynd sem hægt er hugsa sér varðandi úrvalsnytingu þar sem hún er jákvæð fyrir öllum eiginleikum nema fituhlutfalli. Þar stendur úrvalsnytingin mjög nærri 0 sem þýðir að þessi naut munu lítil sem engin áhrif hafa á þann eiginleika, hvorki til hækkunar eða lækkunar. Eðlilega kemur hæst úrvalsnytingin fram í heildareinkunn enda sú einkunn sem ræður

hvað mestu um val nautanna. Eina frávikið frá 100% úrvalsnytingu gagnvart heildareinkunn er Eitill 12022 sem því miður gaf það afleita júgurgerð þrátt fyrir háa heildareinkunn að hann kom ekki til álita til framhaldsnotkunar. Annað sem óneitanlega vekur athygli er hve há úrvalsnyting þessa árgangs er fyrir eiginleika eins og júgur, spena, mjaltir, skap og endingu. Þess er því

að vænta að áhrif 2012 árgangsins verði þau að bæta mjög þessa eiginleika í kúastofninum.

Úrvalsnyting nautanna frá 2013 og 2014 er saman á mynd. Þarna má aftur sjá ákaflega jákvæða mynd þó niðurstaðan sé ekki jafngóð hinna stórgóðu niðurstöðu 2012 nautanna. Við samanburð þessara tveggja árganga er einnig rétt að hafa í huga að í 2014 árgangi eru

7 af 29 nautum valin til framhaldsnotkunar en 8 af 25 í 2013 árg. sem þýðir að úrvalsstyrkur 2014 nautanna er mun hærri. Niðurstaðan ber kannski keim af því þar sem við sjáum gríðarháa úrvalsnytingu þess árgangs hvað varðar heildareinkunn, afurðapætti, mjaltir og skap. Ef horft er til 2013 árgangsins er eftirtektarvert hversu há úrvalsnyting fyrir frjósemi er í hópi þessara nauta. Þar verður þó að hafa í huga að mat fyrir frjósemi byggir á bili milli burða og því er mat nautanna á þessum tímabili að verulegu leyti byggt á ætterni. Eigi að síður gefur þetta vísendingar um það sem vænta má. Eini neikvæði þátturinn hjá þessum árgöngum tveimur er frumutala og því er ekki hægt að reikna með að þau muni bæta júgurhreysti í stofninum. Hið gagnstæða á við um flesta aðra eða nánast alla aðra eiginleika. Þar er að vænta verulegra framfara með notkun þessara nauta ef svo fer fram sem horfir. Einkum er áhugavert og um leið ánægjulegt að sjá að þrátt fyrir háa úrvalsnytingu og þar með sterku vali gagnvart mjólkurmagni í 2014 árg. er úrvalsnyting gagnvart efnahlutföllum ekki neikvæð svo neinu nemi þó svo milli magns og efnasé neikvæð fylgni. Fyrir nautin fædd 2013 er þetta aðeins öðruvísi. Þar er úrvalsnyting fyrir mjólkurmagni ekki mjög há en um leið jákvæð gagnvart efnaháttunum. Þá er þessi árgangur breytilegri en hinir tveir þannig að úrvalsnyting fyrir t.d. heildareinkunn verður með aðeins öðru sniði en hinum árgöngunum tveimur.

Niðurstaðan segir okkur fyrst og fremst að þessi nautaárgangar eru góðir til úrvals því þar komu fram margir einstaklingar sem ná að sameina mikla kosti í mörgum eiginleikum sem færa munu íslenska kúastofninn feti framar.

Bændablaðið Smáauglýsingar 56-30-300
Næsta blað kemur út 20. maí

Ný kynslóð 100% rafmagn!

Eigum á lager nýja kynslóð af **MultiOne EZ-7** liðléttingum sem eru **100% rafknúnir** með góða endingu á rafhlöðunni.

Frábær fjölnotavél með **1600 kg lyftigetu** og möguleika á ýmsum aukahlutum.

Vélarnar afhendast með skóflu og taðgreip.

Hafðu samband við **Ivar Atla** í síma **590 5116** eða sendu línu á **iab@klettur.is**.



KLETTUR

KLETTUR / SALA OG ÞJÓNUSTA / KLETTAGARÐAR 8-10
104 REYKJAVÍK / 590 5100 / klettur.is

GARÐYRKJUFÉLAG ÍSLANDS



Björk Þorleifsdóttir, ritstjóri Garðyrkjuritsins.

Garðyrkjuritið: Eitt hundraðasta tölublað

Garðyrkjufélag Íslands er eitt af allra elstu félögum landsins, stofnað árið 1885. Frá 1895 hefur félagið gefið út Garðyrkjuritið með hléum. Fyrir stuttu kom út 100. árgangur þessa merka rits.

Björk Þorleifsdóttir, ritstjóri ritsins, segir að í tilefni 100 ára útgáfusögu Garðyrkjuritsins hafi hún flett í gömlum árgöngum og það hafi vissulega komið henni á óvart hversu klassískt efnið í gömlu blöðunum er. „Efni blaðsins að þessu sinni er ekki síður fjölbreytt og fróðlegt og það ætti að höfða til bæði áhuga- og fagfólks í garðyrkju og ræktun.“

Meðal efnis að þessu sinni er ávarp Bjarkar ritstjóra og Ómars Valdmarssonar, formanns félagsins. Meðal höfunda að þessu sinni eru Tómas Atli Ponzi, sem segir frá tilraunum með ný tómat-afbrigði, Jóhann Pálsson, Ásta Þorleifsdóttir og Vilhjálmur Lúðvíksson fjalla um rósir auk þess sem Hafsteinn Hafliðason segir frá rósinni 'Harison's Yellow', Kálfafellsrófunni og fjölskyldunni á Kálfafelli. Kristján Friðbertsson, sem er bráðskemmtilegur penni, rekur ævintýri rífsþelunar og segir sögu fingurbjargablóma. /VH