

Guðmundur Jóhannesson



Helstu niðurstöður nýs kynbótamats í nóvember

Í nóvember s.l. var keyrt nýtt kynbótamat í nautgriparæktinni og hefur það þegar verið lesið inn í nautgriparæktarkerfið Huppu. Niðurstöður þess eru því aðgengilegar notendum Huppu en hér verður stiklað á stóru um þau naut sem hafa verið og koma ný í dreifingu.

Fagráð í nautgriparækt tók á fundi sínum þann 2. desember s.l. ákvörðun um það hvaða naut verða í almennri dreifingu næstu mánuði. Áfram verða 18 reynd naut í dreifingu eða í nautaskrá. Nokkrar breytingar voru þó gerðar og þannig koma tvö naut fædd 2007 nú til dreifingar að lokinni afkvæmaprófun. Einnig var ákveðið að setja þrjú naut úr 2008 árgangi í dreifingu þó enn séu þau með algjöran lágmarksfjölda dætra með afurðaupplýsingar bak við sitt mat. Rétt er að taka fram að þessi naut hafa nægan fjölda dætra með útlitsmat og mjaltaathugun til þess að það mat sé komið með gott öryggi.

Ný naut í notkun

Þau naut sem koma ný inn í nautskrá eru Keipur 07054, Blámi 07058, Laufás 08003, Drengur 08004 og Blómi 08017. Hér verður gerð nánari grein fyrir þeim.

Keipur 07054 er frá Þorvaldseyri undir Eyjafjöllum, faðir er Pollur 99008 og móðir 679 Kaðalsdóttir 94017. Dætur Keips eru mjólkurlagnar, fituhlutfall í mjólk er undir meðallagi en próteinhlutfall um meðallag. Þetta eru stórar, rýmismiklar og háfættar kýr með sterka yfirlínu. Malir eru meðalbreiðar, vel gerðar og fremur flatar. Fótstaða er mjög sterkleg. Þessar kýr eru með afbragðsgóða júgurgerð, þau eru vel löguð, mjög vel borin með mikla festu og sterkt júgurband. Spenagerð er góð, þeir eru hæfilega stuttir og grannir en örlítið gleitt settir. Dætur Keips eru mjög góðar í mjóltum þó aðeins beri á mismjóltum. Þá eru þetta skapmiklar og duglegar kýr. Mikill meirihluti afkvæma Keips er einlitur þar sem mest ber á rauðum og bröndóttum litum. Af tvílitum er huppóttur algengastur. Ekki er þekkt að Keipur gefi hyrnd afkvæmi.

Blámi 07058 er frá Bláfeldi í Staðarsveit á Snæfellsnesi og er hann undan Laska 00010 og Doppu 122 Punktisdóttur 94032. Dætur Bláma eru mjög mjólkurlagnar, fituhlutfall í mjólk er undir meðallagi en próteinhlutfall um meðallag. Þetta eru stórar, rýmismiklar og fremur háfættar kýr með aðeins veika yfirlínu. Malir eru fremur breiðar, aðeins hallandi en fremur flatar. Fótstaða er sterkleg. Júgurgerð þessara kúa er afbragðsgóð, þau eru vel löguð, vel borin með mikla festu og sterkt júgurband. Spenagerð er góð, þeir eru hæfilega stuttir og grannir og mjög vel settir. Dætur Bláma eru í tæpu meðallagi hvað mjaltir snertir, aðeins ber á seinum mjóltum. Skap þeirra er í góðu meðallagi. Tveir þriðju hlutar afkvæma Bláma eru einlit þar sem rauður og bröndóttur eru algengastir lita. Af tvílitum er huppóttur algengastur. Ekki er þekkt að Blámi gefi hyrnd afkvæmi. Blámi kemur til notkunar sem nautsfaðir.

Laufás 08003 er frá Stóru-Tjörnum í Ljósavatnsskarði, faðir er Laski 00010 og móðir Alma 238 Aðalsdóttir 02039. Einungis 29 dætur Laufáss eru komnar með fullar

afurðaupplýsingar en þær benda til þess að hér séu miklar afurðakýr, bæði hvað mjólkurmagn og verðefni snertir. Þetta eru stórar, rýmismiklar og mjög háfættar kýr með nokkuð veika yfirlínu. Malir eru meðalbreiðar, beinar en þaklaga. Fótstaða er sterkleg. Júgurgerð þessara kúa er mjög góð, þau eru vel löguð, vel borin með mikla festu og frekar sterkt júgurband. Spenagerð er góð, þeir eru hæfilega stuttir, fremur þykkir en vel settir. Dætur Laufáss eru meðalkýr í mjöltum og aðeins ber á mismjöltum. Skap þessara gripa er mjög gott. Ekki er þekkt að Laufás gefi hyrnd afkvæmi.

Drengur 08004 er frá Vatnsenda í Eyjafirði. Faðir hans er Laski 00010 og móir hans Dama 272 Kaðalsdóttir 94017. Tuttugu og níu dætur Drengs eru komnar með fullar afurðaupplýsingar og eru þær mjólkurlagnar og hlutfall verðefna í mjólk er vel yfir meðallagi. Þetta eru fremur stórar, rýmismiklar og háfættar kýr með aðeins veika yfirlínu. Malir eru meðalbreiðar, beinar en þaklaga. Fótstaða er sterkleg. Júgurgerð þessara kúa er úrvalsgóð, þau eru vel löguð, vel borin með mikla festu og mjög sterkt júgurband. Spenagerð er góð, þeir eru hæfilega stuttir og grannir og vel settir. Dætur Drengs eru meðalkýr í mjöltum en skap þeirra gripa er mjög gott. Nálægt tveimur þriðju hlutum afkvæma Drengs eru einlit þar sem mest ber á bröndóttum litum. Af tvílutum koma huppóttur og skjöldóttur oftast fyrir. Undan Dreng geta komið hyrndir gipir.

Blómi 08017 er frá Heggstöðum í Andakíl, faðir Náttfari 00035 og móðir Sól 082 Kaðalsdóttir þannig að hann er hálfbróðir Rjóma 07017 að móðurinni til. Dætur Blóma eru mjólkurlagnar en hlutföll verðefna í mjólk eru undir meðallagi, sérstaklega próteinhlutfall. Þess ber þó að geta að þar sem aðeins 29 dætur eru komnar með fullar afurðaupplýsingar þá hefur lágt kynbótamat föður hans, fyrir fitu og prótein talsverð áhrif á kynbótamat Blóma fyrir þessa eiginleika. Þetta eru meðalstórar og fremur háfættar kýr með mjög sterka yfirlínu. Malir eru aðeins grannar, hallandi og þaklaga. Fótstaða er sterkleg. Júgurgerð þessara kúa er úrvalsgóð, þau eru vel löguð, gríðarvel borin með sérlega mikla festu og mjög sterkt júgurband. Spenagerð er góð, þeir eru hæfilega stuttir og grannir og ákaflega vel settir. Dætur Blóma eru meðalkýr hvað mjaltir og skap varðar. Um þriðjungur afkvæma Blóma er einlitur og af grunnlitum er svartur algengastur. Af tvílutum koma skjöldóttur, huppóttur og sokkóttur oftast fyrir. Undan Blóma geta komið hyrndir gripir.

Naut sem áfram verða í notkun

Þau naut sem áfram verða í notkun eru: Hryggur 05008, Baldi 06010, Logi 06019, Kambur 06022, Dynjandi 06024, Hjarði 06029, Víðkunnur 06034, Sandur 07014, Rjómi 07017, Dúllari 07024, Húni 07041, Toppur 07046 og Lögur 07047. Alls verða því 18 reynd naut í dreifingu í vetur eins og áður sagði.

Ef við lítum aðeins nánar á þau naut sem voru í dreifingu þá stendur Hryggur 05008 með 108 í heildareinkunn eins og áður. Hryggur er tiltölulega lítið skyldur þeim nautum sem hafa verið mest áberandi í notkuninni síðustu ár sem gerir hann vænlegan valkost hvað þann þátt varðar. Hans sterkustu þættir liggja í háu efnahlutfalli í mjólk auk góðrar júgur- og spenagerða og afbragðsskaps hjá dætrum. Hins vegar eru mjaltir undir meðallagi.

Baldi 06010 lækkar um eitt stig í heildareinkunn og stendur í 112 nú. Hann gefur há efnahlutföll í mjólk og frábæra júgurgerð. Þetta er eitt af þeim nautum sem er ekki slakur í neinum eiginleika, hans lægstu einkunnir eru 104 fyrir gæðaröð og skrokk.

Logi 06019 heldur sína fyrra mati og er með 111 í heildareinkunn. Logi hefur óverðskuldað fengið litla notkun því þetta er naut sem gefur miklar mjólkurkýr og hátt próteinhlutfall í mjólk. Þá er dætur hans skapgóðar og í raun er Logi hvergi slakur nema hvað að helst vantar aðeins upp á að fituhlutfall í mjólk sé nógu hátt.

Kambur 06022 er með 113 í heildareinkunn og stendur vel við fyrri dóm. Hann gefur mjólkurlagnar kýr með há efnahlutföll í mjólk, góða júgurgerð og afbragðsgóðar mjaltir og skap.

Dynjandi 06024 styrkir sína stöðu, hækkar um eitt stig í heildareinkunn og er nú kominn í hóp hæstu nauta. Dynjandi gefur kýr með mikla afurðagetu, bæði hvað varðar magn og verðefni. Júgur- og spenagerð dætra hans er góð og mjaltirnar sömuleiðis.

Hjarði 06029 lækkar um eitt stig í heildareinkunn og stendur í 113. Hjarði gefur afurðasamar kýr, mjólkurlagnar með góð verðefnahlutföll. Hans sterkasti þáttur er júgurhreystin en í mati fyrir frumutölu stendur hann í 147. Júgur- og spenagerð er mjög góð en mjaltir í slöku meðallagi.

Víðkunnur 06034 bætir heldur í og stendur nú í 109 í heildareinkunn. Dætur hans eru mjólkurlagnar en próteinhlutfall er nokkuð lágt. Taka þarf tillit til þess við notkun hans. Styrkur hans liggur í frábærri júgurgerð dætra og þá er spenagerð þeirra góð. Mjaltir og skap eru í góðu meðallagi.

Sandur 07014 styrkir sína stöðu og er nú með 110 í heildareinkunn. Sandur er tiltölulega lítt skyldur þeim nautum sem mest hafa verið undanfarin ár sem gerir hann góðan valkost m.t.t. þess. Dætur hans eru vel yfir meðallagi mjólkurlagnar með góð verðefnahlutföll. Sterkasti þáttur Sands liggur í mjöltunum en þar ber hann áfram föðurarfinn frá Glanna til dætra sinna.

Rjómi 07017 lækkar um eitt stig í heildareinkunn og er með 109. Dætur hans eru gríðarmiklar mjólkurkýr en hlutföll verðefna eru heldur undir meðallagi. Styrkleikar hans liggja að öðru leyti í mjög góðri júgur- og spenagerð og afbragðsgóðum mjöltum. Veiki hlekkurinn er hins vegar lágt mat fyrir skap en Þollur, faðir hans, dregur hann verulega niður. Þrátt fyrir það raðast dætur hans hátt í gæðaröð sem segir að bændum líkar almennt vel við þessa gripi.

Dúllari 07024 lækkar í heildareinkunn um eitt stig og stendur nú í 107. Styrkur hans felst í mjólkurlagni dætra sem og afbragðsgóðum mjöltum. Hins vegar er fituhlutfall í mjólk of lágt og skapmat hans er á sama veg. Að gildir hins vegar það sama um hann og hálfbróður hans, Rjóma 07017, að föðurarfurinn er slakur en þessar kýr koma vel út í gæðaröð.

Húni 07041 styrkir sína stöðu verulega, hækkar um tvö stig í heildareinkunn eða upp í 113. Húni gefur mjólkurlagnar kýr með úrvalsgóða júgurgerð og skap og góðar mjaltir. Fituhlutfall í mjólk er í tæpu meðallagi.

Toppur 07046 hækkar um tvö stig í heildareinkunn og stendur nú í 112. Styrkur Topps felst í mjólkurlagni dætra og mjög háum verðefnahlutföllum í mjólk þeirra. Þær eru jafnframt mjög skapgóðar og júgurhreystin mikil en mjaltir eru í tæpu meðallagi og kippir þeim þar í kynið, sonardætur Hersis.

Lögur 07047 stendur í stað í mati, með 112 í heildareinkunn. Styrkur Lagar liggur í byggingunni þar sem hann gefur kúr með afbragðsgóða júgur- og spenagerð auk mjög góðra mjalta og frábærs skaps. Hvað varðar mjólkurafköst dætra þá hafa þær sótt sig og mat hans hækkað hvað þann þátt varðar.

Nautsfeður

Nautsfeður til notkunar næstu mánuði verða Hjarði 06029, Sandur 07014, Húni 07041, Toppur 07046 og Blámi 07058.

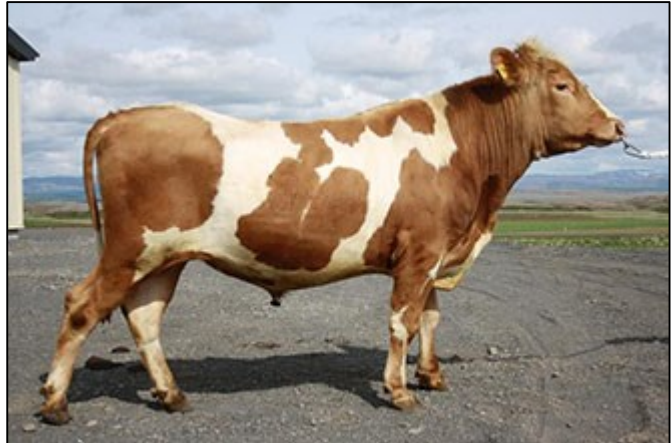
Áfram er óskað eftir að látið verði vita um nautkálfa undan nautsmæðrum og efnilegum kvígum sem fengu við Balda 06010, Kambi 06022, Víðkunni 06034 eða Legi 07047.

Væntanleg naut

Við næstu keyrslu kynbótamats verða vonandi fleiri naut úr árgangi 2008

komin með nægilegan fjölda dætra með afurðaupplýsingar þannig að hægt verði að taka naut til notkunar úr þeim hópi. Á þessum tímapunkti hefði það verið hægt ef burðaraldur 1. kálfs kvígna væri ekki jafn hár að meðaltali og raun ber vitni. Þannig seinkar hár burðaraldur í raun erfðafrámörum í kúastofninum.

Ef við víkjum að þeim nautum sem vonandi koma úr afkvæmaprófun við næstu keyrslu kynbótamats þá eru það naut fædd 2008. Feður þessara nauta eru einkum Laski 00010, Náttfari 00035 og Spotti 01028. Þá eiga Gosi 00032, Þrasi 98052 og Snotri 01027 einn son hver í þessum árgangi. Reynslan hingað til hefur verið best af sonum Laska en frá honum erfist greinilega sterk og góð júgur- og spenagerð ásamt góðum mjólkurafköstum. Í þessum hópi eru naut eins og Þáttur 08021, Klettur 08030 og Bambi 08049 sem þegar er ljóst að gefur frábærar mjaltir. Búast má við að afurðageta Náttfarasona verði mikil en hlutföll verðefna í mjólk verði þeim nokkur fjötur um fót. Þá eru mjaltir breytilegar í dætrahópi Náttfarasona eins og hjá frænkum þeirra, Náttfaradætrum. Synir Náttfara í þessum hópi eru Sámur 08009, Skúmur 08011, Krúsi 08014, Flekkur 08029, Sigurfari 08041, Hosi 08062, Teningur 08068 og Leikur 08069. Spotti 01028 hefur sjálfur fallið í mati frá því hann var valinn sem nautsfaðir sem gerir sonum hans erfiðara fyrir. Í hópi hans er þrátt fyrir það vonarneistar sem tímunn mun leiða í ljós hvernig reynast. Synir hans í 2008 árgangi eru Bliki 08047, Stapi 08051, Pollur 08054 og Vegbúi 08058. Það er erfitt að tjá sig um Höld 08010 Gosason 00032 þar sem enginn reynsla er fengin af hálfbræðrum hans en Gosi átti aðeins tvo syni sem komu til notkunar. Ef að líkum lætur mun Gói 08037 erfa frá sér sterka júgurgerð eins og hálfbræður hans, synir Þrasa 98052, en Snúður 08048, sonur Snotra 01027, er óskrifað blað. Þó er ljóst að Snotri hefur í tímans rás fallið í mati líkt og Spotti og það verður Snúði ekki til framdráttar.



Mynd 1 Húni 07041.

Kynbótamat reyndra nauta í dreifingu 2013-14

Nafn og nr.	Mjólk	Fitu%	Prótein%	Afurðir	Frjósemi	Frumutala	Gæðaröð	Skrokkur	Júgur	Spennar	Mjaltir	Skap	Ending	Kynbótaeinkunn
Hryggur 05008	103	125	115	110	89	103	95	89	110	114	88	126	110	108
Baldi 06010	103	122	118	110	110	105	104	104	132	111	112	106	118	112
Logi 06019	117	89	114	122	95	105	107	100	104	101	96	110	109	111
Kambur 06022	112	116	107	113	93	117	115	99	127	99	120	119	122	113
Dynjandi 06024	112	139	117	119	111	103	98	97	113	113	110	99	113	113
Hjarði 06029	109	110	106	111	86	147	113	101	124	133	90	106	114	113
Víðkunnur 06034	112	123	84	105	76	125	106	112	142	115	102	106	116	109
Sandur 07014	107	101	110	110	101	119	97	104	119	97	123	95	112	110
Rjómi 07017	122	95	96	119	89	101	118	96	114	116	119	65	107	109
Dúllari 07024	114	79	96	111	114	95	116	96	108	105	120	77	108	107
Húni 07041	112	96	105	113	94	113	111	99	126	109	114	126	104	113
Toppur 07046	110	123	119	117	110	123	94	88	104	104	94	123	100	112
Lögur 07047	107	121	104	108	98	102	116	105	127	128	119	131	102	112
Keipur 07054	117	89	98	115	109	99	104	110	117	104	113	81	110	109
Blámi 07058	121	89	100	119	96	105	101	110	122	126	95	106	100	112
Laufás 08003	122	109	107	123	97	106	107	101	116	105	102	118	103	114
Drengur 08004	110	108	104	111	100	106	104	106	130	117	99	116	99	110
Blómi 08017	113	92	83	105	88	115	101	109	134	142	97	97	103	108