



Sterk staða reyndu nautanna að loknu kynbótamati í janúar 2019

Nú að loknu ársuppgjöri nautgriparæktarinnar 2018 var keyrt nýtt kynbótamat. Með notkun mælidagalíkans bætist mun örur við afurðaupplýsingar dætra nautanna en áður þegar notast var við mjaltaskeiðslíkan. Nú er einnig notað mælidagalíkan fyrir efnahlutföll auk þess bætt var við mati fyrir mjólkurþol. Það segir til um hversu vel kýrnar halda á sér og er reikna fyrir afurðir í mjólk, fitu og próteini. Fagråd í nautgriparækt fundaði nú um miðjan febrúar og tók ákvörðun um hvaða naut verða í dreifingu sem reynd naut á komandi mánuðum.

Að þessu sinni var hægt að taka ljúka afkvæmadómi á öllum nautum fæddum árið 2013. Þannig hefur mælidagalíkanið flýtt afkvæmadómi nautanna um riflega eitt ár og munar um minna með tilliti til erfðaframtara. Fagråd ákvað að eftirtalin naut yrðu áfram í notkun: Stólpi 11011, Skalli 11023, Bakkus 12001, Pipar 12007, Loki 12071, Sjarmi 12090, Dúett 12097, Kakali 13009, Jörfi 13011, Víkingur 13017, Hálfmáni 13022, Bárður 13027, Ýmir 13051, Steri 13057 og Lurkur 13084.

Ákveðið var að setja tvö naut í dreifingu að lokinni afkvæmaprófun og eru þau bæði fædd 2014. Þetta eru; Brjänn 14002 og Hæll 14008.

Þau reyndu naut sem áfram eru í notkun hafa öll orðið traustan og sterkan dóm og hafa til að bera kosti sem geta nýst ræktunarstarfinu vel. Hér á eftir fer örstutt lýsing á helstu kostum þeirra og göllum en nánari upplýsingar um nautin er að finna í nautaskrá og á nautaskra.net.

Stólpi 10011 frá Litla-Ármóti í Flóa (f. Lykill 02003, mf. Stíll 04041) verður áfram til notkunar en hann hefur bætt sína sterku stöðu, hækkað um 1 stig. Dætur hans eru mjólkurlagnar og jógurhraustar en fituhlutfall í mjólk er fremur lágt og mjaltir í tæpu meðallagi. Heildareinkunn 108.

Skalli 11023 frá Steinnýjarstöðum á Skaga (f. Gyllir 03007, mf. Fontur 98027) státar áfram af góðu mati og bætir í, hækkar um 1 stig. Dætur hans eru mjög mjólkurlagnar með góða jógurgerð og úrvalsgott skap. Efnahlutföll í mjólk eru hins vegar neðan meðallag. Heildareinkunn 107.

Bakkus 12001 frá Auðsholti í Hrunamannahreppi (f. Ófeigur 02016, mf. Frami 05034) er með eitt hæsta mat nauta í landinu öllu þrátt fyrir að lækka um 1 stig. Dætur hans eru stórar afurðakýr með góðar mjaltir og frábært skap (með alhæstu nautum) en spenar eru grannir og gleitt settir. Heildareinkunn 112.

Pipar 12007 frá Espihóli í Eyjafirði (f. Gyllir 03007, mf. Flói 02029) er efnahlutfallanaut þar sem dætur hans eru góðar afurðakýr með sérlega há efnahlutföll í mjólk. Pipar stendur nú næsthæstur allra nauta fyrir fitu%. Dæturnar státa af góðri byggingu, sterkri jógurgerð, vel settum spenum og góðum mjaltaeiginleikum og skapi. Pipar lækkar um 2 stig og er heildareinkunn nú 106.

Loki 12071 frá Bakka á Kjalarnesi (Birtingur 05043, mf. Þröstur 00037) lækkar um 1 stig. Dætur hans eru mjólkurlagnar með ákaflega góða júgur- og spenagerð og góðar mjaltir sem skipar honum meðal hæstu nauta í mati. Heildareinkunn 109.

Sjarmi 12090 frá Hrepphólum í Hrunmannahreppi (f. Koli 06003, mf. Laski 00010) bætir sína gríðarsterku stöðu með því að hækka um 1 stig og skipar nú toppsæti allra nauta í heildareinkunn. Dætur Sjarma eru gríðarmiklar og skapgóðar mjólkurkúr með úrvalsgóða júgurgerð og góðar mjaltir. Heildareinkunn 115.

Dúett 12097 frá Egilsstaðakoti í Flóa (f. Birtingur 05043, mf. Dúllari 07024) er einkum afurðanaut þar sem dætur hans eru mjólkurlagnar með há efnahlutföll í mjólk og góðar mjaltir. Byggingareiginleikar þeirra eru um meðallag án þess að um áberandi galla sé að ræða. Hann lækkar um 2 stig og er með heildareinkunn upp á 106.

Kakali 13009 frá Engihlíð í Vopnafirði (f. Birtingur 05043, mf. Skurður 02012) lækkar um 2 stig en heldur góðri stöðu. Hann gefur góðar afurðakúr með mikla júgurhreysti og góða júgurgerð. Kakali er meðal alhæstu nauta hvað júgurhreysti snertir. Heildareinkunn 106.

Jörfi 13011 frá Jörfa í Borgarbyggð (f. Birtingur 05043, mf. Skurður 02012) er ákaflega gott alhliða naut sem styrkir sína stöðu nú, hækkar um 2 stig. Dætur hans eru gallalítlar með frábæra júgur- og spenagerð sem auk þess eru ákaflega vel settir. Jörfi er meðal alhæstu nauta í mati fyrir júgur. Heildareinkunn 109.

Víkingur 13017 frá Syðri-Knarrartungu í Breiðuvík (f. Birtingur 05043, mf. Ingjaldur 04011) lækkar um 3 stig en heldur samt góðri stöðu. Dætur eru mjög mjólkurlagnar og skapgóðar. Byggingareiginleikar eru hins vegar nærri meðallagi og til galla verður að telja fremur langa spena og lágt fituhlutfall í mjólk. Heildareinkunn 108.

Hálfmáni 13022 frá Brjánsstöðum í Grímsnesi (f. Vindill 05028, mf. Laski 00010) heldur sinni góðu stöðu. Þetta er fyrst og fremst afurðanaut en dætur hans eru miklar mjólkurkúr með há verðefni í mjólk sem skipar honum á bekk með alhæstu nautum fyrir fitu% nú. Mjaltir og skap eru hvoru tveggja gott en bygging er nærri meðallagi án áberandi kosta eða galla. Heildareinkunn 110.

Bárður 13027 frá Villingadal í Eyjafirði (f. Baldi 06010, mf. Laski 00010) styrkir sína stöðu, hækkar um 1 stig. Hér er á ferðinni alhliða naut sem gefur mjólkurlagnar kúr með há efnahlutföll í mjólk, góða júgur- og spenagerð og frábært skap. Fyrir skap er hann nú efstur allra nauta ásamt Stokki 01035. Heildareinkunn 108.

Ýmir 13051 frá Klauf í Eyjafirði (f. Baldi 06010, mf. Laski 00010) hækkar um 1 stig. Þetta er eitt okkar alhliða nauta þar sem dætur hans eru mjólkurlagnar og júgurhraustar auk þess að skarta frábærri júgur- og spenagerð ásamt úrvalsgóðum mjóltum og skapi. Ýmir er með alhæstu nautum hvað júgurhreysti, júgurgerð og skap varðar. Til galla verður að telja lágt próteinhlutfall í mjólk. Heildareinkunn 108.

Steri 13057 frá Stóru-Mörk undir Eyjafjöllum (f. Koli 06003, mf. Aðall 02039) hefur lækkað um 3 stig en heldur samt góðri stöðu. Dætur hans eru mjólkurlagnar með há hlutföll verðefna í mjólk. Hvað aðra eiginleika snertir er Steri meðalnaut og t.d. eru mjaltir undir meðallagi og júgur mættu vera betur borin. Heildareinkunn 110.

Lurkur 13084 frá Torfum í Eyjafirði (f. Kambur 06022, Ófeigur 02016) er alhliða naut þar sem dætur hans hafa til að bera mjólkurlagni með góðum hlutföllum verðefna, góða júgurgerð og góðar mjaltir og skap. Heildareinkunn 106.

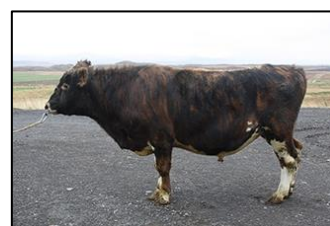
Ný naut til notkunar sem reynd naut eru eins og áður sagði tvö. Þetta eru:

Brjánn 14002 frá Brjánsstöðum í Grímsnesi (f. Vindill 05028, mf. Bambi 08049) kemur til notkunar á grunni góðrar afurðagetu dætra, góðrar spenagerðar og ákaflega skapgóðra kúa. Hins vegar mætti júgurgerð að ósekju vera öflugri þó hún sé gallalítill. Athygli vekur að frá búinu á Brjánsstöðum eru nú tvö reynd naut í notkun þrátt fyrir að búið geti ekki talist stórt og sýnir að með markvissu ræktunarstarfi geta einnig lítil bú náð athyglisverðum árangri. Heildareinkunn 107.



Brjánn 14002

Hæll 14008 frá Hæli 1 í Eystrihrepp (f. Kambur 06022, mf. Hræsingur 98046) kemur til notkunar fyrir góða afurðagetu dætra þar sem efnahlutföll eru áberandi há ásamt því að júgurgerð er gríðarlega öflug og þar stendur í hópi alhæstu nauta. Rétt er að hafa í huga að þetta naut gefur granna spena. Heildareinkunn 106.



Hæll 14008

Við val þessara nauta hefur verið reynt að horfa til fjölbreytni í ætterni svo sem kostur er enda eru þessi 17 naut synir níu nautsfeðra. Frekari upplýsingar um þessi naut er að finna á nautaskra.net og í nautgriparæktarkerfinu Huppu.

Nautsfeður til notkunar næstu mánuði verða þeir Bakkus 12001, Sjarmi 12090 og Hálfmáni 13022 auk nýliðanna í þeim hóp; Jörfa 13011 og Bárðar 13027, sem eru teknir sem nautsfeður á grunni sterkrar stöðu og alhliða góðs mats.

Þessar vikurnar er verið að kaupa nautkálfa undan nokkrum nautum. Þar hefur einkum verið um að ræða syni Lúðurs 10067 og Gýmis 11007 en einnig hafa boðist kálfar undan Strák 10011, Skalla 11023 og Skelli 11054. Þeir þrír eru hins vegar mun lægri í mati nú en þegar þeir voru í hópi nautsfeðra og því ljóst að undan þeim verður aldrei keyptur mikill fjöldi. Þá er þess beðið að synir Bakkusar, Sjarma og Hálfmána fari að líta dagsins ljós og í fyllingu tímans munu synir Jörfa og Bárðar bætast í þann hóp er sóttir verða til bænda til kynbóta á íslenska kúastofninum.



Jörfi 13011

Framboð á nautkálfum hefur á undanförunum misserum verið ákaflega gott og samstarf okkar við bændur hvað þann þátt ræktunarstarfsins með afbrigðum gott. Fyrir það er þakkað um leið og menn eru hvattir til að slaka hvergi á og bjóða nautkálfa til kaups. Því stærri hópur sem við höfum að velja úr, þeim mun betra.



Bárður 13027

Hæstu naut

Nú trónir Sjarmi 12090 á toppnum með hæstu heildareinkunn allra nauta eða 115

og hefur velt Bamba 08049 af stalli. Hann er þó skammt undan með 114 í heildareinkunn og síðan koma Bakkus 12001 og Úlli 10089 með 112. Þeim næstir með 111 eru svo Dropi 10077 og Úranus 10081 að ógleymdum Birtingi 05043 sem telja má eitt hinna miklu tímamótanauta í íslenskri nautgriparækt. Til gagns og gamans má nefna að hinir miklu ættfeður Laski 00010 og Stigur 97010 hafa nú 104 og 103 í heildareinkunn.

Tilkoma mælidagalíkans hefur breytt miklu varðandi nautavalið. Nú er staðan sú að útlitsdómur og afurðamat haldast nokkuð í hendur, þ.e. afurðamat kúnna liggur fyrir á svipuðum tíma og nægur fjöldi dætra hefur verið útlitsdæmdur. Hluti af mati nautanna er mjaltaathugun en þar hafa skil dalað. Ég bið menn að huga að því og fylla mjaltaathugun samviskusamlega út og skila. Þarna sækjum við verulega mikilvægar upplýsingar sem standa undir stórum hluta einkunnar fyrir mjaltir og einkunn fyrir gæðaröð. Athuginin er einn hinna fjölmörgu samstarfsvettvanga okkar í nautgriparæktinni og sýnir okkur svo ekki verður um villst hve gríðarlega góðar og markverðar upplýsingar ræktunarstarfið sækir til bænda. Á því má ekki verða lát.