

## Leiðbeiningar



Merki með sýnatökuglasi og merkjätöng

**Athugið!**  
Sá hluti merkisins sem er með sýnatökuhnífl og pinna er kallaður karlhloti og hin blaðkan kvenhluti.

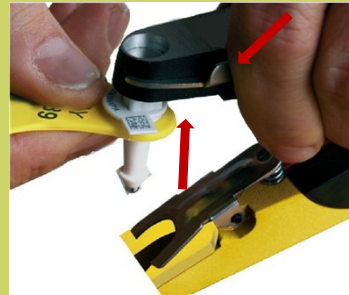
4

Sýnatökunálin verður eftir í tönginni eftir að merkingu lýkur. Sýnið er vel sýnilegt í hnífnum. Ef bleikur (rauður) kross er sýnilegur í enda hnífsins er hann tómur en sé krossinn horfinn hefur sýnataka heppnast.



1

Ýtið á öryggið á hlið tangarinnar (svarta hluta tangarkjafthsins) og setjið karlhlotu merkisins í töngina. Sleppið örygginu og gangið úr skugga um að karlhlutinn sitji rétt og sé fastur.



5

Nú þarf að setja glasið á hnífinn. Haldið tönginni þannig að hnífurinn vísi niður en þá tapast ekki vökvi úr glasinu

Þrýstið glasinu upp á hnífinn og þrýstið svo tönginni þéttingsfast saman þangað til þið finnið að glasið er smellið fast.



2

Ýtið á fjöðrina á tönginni (á gula hluta tangarkjafthsins) og setjið kvenhluta merkisins í töngina. Sleppið fjöðrinni og gangið úr skugga um að kvenhlutinn sitji rétt og sé fastur.



6

Gangið úr skugga um að hnífurinn sé vel fastur í glasinu en passið að losa ekki glasið af nálinni.

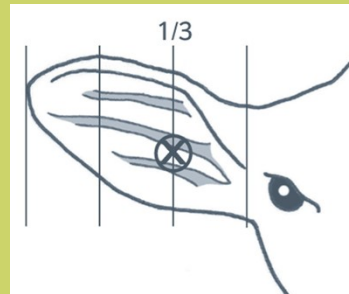
Ýtið á öryggið á hlið tangarinnar (svarta hluta tangarkjafthsins) og fjarlægið sýnatökuglasið úr tönginni.



3

Látið kvenhlutann alltaf snúa inn í eyrað og karlhlotann út þegar merkið er sett í. Gangið úr skugga um að gripurinn geti ekki hreyft hausinn við sýnatökuna.

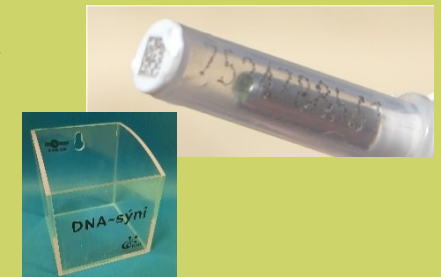
Þrýstið tönginni saman með snöggu og þéttu átaki. Þá heyrast tveir „smellir“. Losið átakið strax eftir seinni „smellinn“ svo töngin opnast. Merkið er nú fast í eyranu en e.t.v. gæti þurft að yta á fjöðrina á tönginni svo merkið losni úr henni.



7

Sýnatökuglasið er gegnsætt og því hægt að sjá hvort sýninu hefur verið komið tryggilega fyrir í glasinu. Sýnið er nú tilbúið til sendingar.

Glasið með sýninu er nú sett í boxið í mjólkurhúsinu þar sem mjólkurbílstjórinn tekur það í næstu ferð.





Sýnaboxið skal staðsetja í mjólkurhúsinu þar sem það er aðgengilegt fyrir mjólkurbílstjóra en þeir munu safna sýnunum.

Góð vinnuregla er að setja sýnatökuglösin strax í boxið að lokinni sýnatöku.

### Af hverju er verið að taka sýni?

Sýnatakan er fyrir erfðamengisúrval í nautgriparækt og með henni leggur þú þitt af mörkum til sameiginlegra kynbóta íslenska kúastofnsins.

Niðurstöður arfgerðargreininganna eru grunnur að vali kynbótagripa sem með þessari aðferð er hægt að velja strax við fæðingu.

### Úr hvaða gripum á að taka sýni?

Mælst er til þess að tekið sé sýni úr öllum fæddum kvígum sem fá einstaklingsmerki og verða nýttar til mjólkurframleiðslu. Þannig munu allar íslenskar kýr verða arfgerðargreindar í fyllingu tímans sem eykur öryggi á erfðamatinu gríðarlega mikið.

### Hvernig panta ég merki?

Merkjapantanir verða með hefðbundnu sniði inn á bufe.is. Þó þarf að huga að eftirfarandi:

- Til þess að merkja kvígukálfa þarf að panta merki með sýnatökuglasi en í nautkálfa eru áfram pöntuð hefðbundin merki án sýnatökuglass.
- Þannig pantar þú ákveðinn hluta merkja í kvígur og annan í naut þegar þú pantar. Eigi t.d. að panta 60 merki og fyrsta númer í röðinni er 801 má panta 801-830 í nautkálfa (hefðbundin merki) og 831-860 í kvígukálfa (merki með sýnatökuglasi).
- Þannig eru eldri merki ekki ónýt, þau verður áfram hægt að nota í nautkálfa.

### Vönduð vinnubrögð

- Mikilvægt er að vanda til verka og temja sér ákveðna reglusemi.
- Best er að merkja kálfa sem fyrst eftir fæðingu en það minnkar hættu á að kálfar víxlist eða ruglist.
- Setjum tekin sýni strax í boxið í mjólkurhúsinu. Ekki stinga þeim í vasann eða leggja frá sér á stað þar sem þau gleymast eða týnast.
- Sýni sem liggja lengi í hita geta skemmt og orðið ónothæf til arfgerðargreiningar.
- Passið upp á að ávallt séu til merki þannig að merking kálfa teffist ekki úr hófi fram.

### UPPLÝSINGAR

Ertu með spurningar?

Hringdu í síma 516 5000

Við erum til aðstoðar

rml@rml.is | www.rml.is

